

KDC-BT640U **KDC-BT440U**

CD-MOTTAGARE

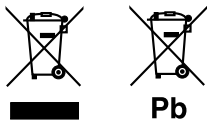
Snabbstartsguide

JVCKENWOOD Corporation

Vi hänvisar till bilstereons BRUKSANVISNING på följande webbplats angående närmare detaljer kring funktioner och information:



[<www.kenwood.com/cs/ce/>](http://www.kenwood.com/cs/ce/)



Information gällande handhavande av gammal elektrisk eller elektronisk utrustning och för batterier (för länder som har tillämpat separata återvinningssystem för avfall)

Produkter och batterier med symbolen (en överkorsad papperskorg) ska inte disponeras som hushållsavfall.

Gammal elektrisk eller elektronisk utrustning och batterier ska återvinnas på en plats som har befogenhet att ta hand om dessa produkter och dess avfall.

Kontakta din lokala myndighet för information om närliggande återvinningsstationer.

Lämplig återvinning och handhavande av det elektroniska avfallet hjälper oss att skona våra naturtillgångar och förebygger skadliga effekter på vår hälsa och miljö.

Notera: Märket "Pb" nedanför symbolen för batterier indikerar att detta batteri innehåller spänning.



Märkning på apparater med inbyggd laser

Detta märke sitter på höljet och varnar om att det används laserstrålar av Klass 1 i apparaten. Detta innebär att laserstrålarna är av svag klass. Det finns ingen risk för farlig strålning utanför höljet.



Försäkran om överensstämmelse med avseende på RE-direktiv 2014/53/EU
Försäkran om överensstämmelse med avseende på RoHS-direktiv 2011/65/EG

Tillverkare:

JVCKENWOOD Corporation

3-12, Moriya-cho, Kanagawa-ku, Yokohama-shi, Kanagawa, 221-0022, JAPAN

EU-representant:

JVCKENWOOD Europe B.V.

Amsterdamseweg 37, 1422 AC UITHOORN, THE NETHERLANDS

English

Hereby, JVCENWOOD declares that the radio equipment "KDC-BT640U/KDC-BT440U" is in compliance with Directive 2014/53/EU.

The full text of the EU declaration of conformity is available at the following internet address:

<http://www.kenwood.com/cs/ce/eudoc/>

Français

Par la présente, JVCENWOOD déclare que l'équipement radio « KDC-BT640U/KDC-BT440U » est conforme à la directive 2014/53/UE. L'intégralité de la déclaration de conformité UE est disponible à l'adresse Internet suivante :

<http://www.kenwood.com/cs/ce/eudoc/>

Deutsch

Hiermit erklärt JVCENWOOD, dass das Funkgerät "KDC-BT640U/KDC-BT440U" der Richtlinie 2014/53/EU entspricht.

Der volle Text der EU-Konformitätserklärung steht unter der folgenden Internetadresse zur Verfügung:

<http://www.kenwood.com/cs/ce/eudoc/>

Nederlands

Hierbij verklaart JVCENWOOD dat de radioapparatuur "KDC-BT640U/KDC-BT440U" in overeenstemming is met Richtlijn 2014/53/EU.

De volledige tekst van de EU-verklaring van overeenstemming is te vinden op het volgende internetadres:

<http://www.kenwood.com/cs/ce/eudoc/>

Italiano

Con la presente, JVCENWOOD dichiara che l'apparecchio radio "KDC-BT640U/KDC-BT440U" è conforme alla Direttiva 2014/53/UE.

Il testo integrale della dichiarazione di conformità UE è disponibile al seguente indirizzo internet:

<http://www.kenwood.com/cs/ce/eudoc/>

Español

Por la presente, JVCENWOOD declara que el equipo de radio "KDC-BT640U/KDC-BT440U" cumple la Directiva 2014/53/UE.

El texto completo de la declaración de conformidad con la UE está disponible en la siguiente dirección de internet:

<http://www.kenwood.com/cs/ce/eudoc/>

Português

Deste modo, a JVCENWOOD declara que o equipamento de rádio "KDC-BT640U/KDC-BT440U" está em conformidade com a Diretiva 2014/53/UE.

O texto integral da declaração de conformidade da UE está disponível no seguinte endereço de internet:

<http://www.kenwood.com/cs/ce/eudoc/>

Polska

Niniejszym, JVCENWOOD deklaruje, że sprzęt radiowy "KDC-BT640U/KDC-BT440U" jest zgodny z dyrektywą 2014/53/UE.

Pełny tekst deklaracji zgodności EU jest dostępny pod adresem:

<http://www.kenwood.com/cs/ce/eudoc/>

Český

Společnost JVCENWOOD tímto prohlašuje, že rádiové zařízení "KDC-BT640U/KDC-BT440U" splňuje podmínky směrnice 2014/53/EU.

Plný text EU prohlášení o shodě je dostupný na následující internetové adrese:

<http://www.kenwood.com/cs/ce/eudoc/>

Magyar

JVCENWOOD ezennel kijelenti, hogy a „KDC-BT640U/KDC-BT440U” rádióberendezés megfelel a 2014/53/EU irányelvnek.

Az EU konformitási nyilatkozat teljes szövege az alábbi weboldalon érhető el:

<http://www.kenwood.com/cs/ce/eudoc/>

Svenska

Härmed försäkras JVCENWOOD att radioutrustningen "KDC-BT640U/KDC-BT440U" är i enlighet med direktiv 2014/53/EU.

Den fullständiga texten av EU-försäkran om överensstämmelse finns på följande Internetadress:

<http://www.kenwood.com/cs/ce/eudoc/>

Suomi

JVCENWOOD julistaa täten, että radiolaitte "KDC-BT640U/KDC-BT440U" on direktiivin 2014/53/EU mukainen.

EU-vaatimustenmukaisuusvakuutusvaatimus löytyy kokonaisuudessaan seuraavasta internet-osoitteesta:

<http://www.kenwood.com/cs/ce/eudoc/>

Slovensko

S tem JVCENWOOD izjavlja, da je radijska oprema » KDC-BT640U/KDC-BT440U « v skladu z Direktivo 2014/53/EU.

Celotno besedilo direktive EU o skladnosti je dostopno na tem spletnem naslovu:

<http://www.kenwood.com/cs/ce/eudoc/>

Slovenský

Spoločnosť JVCENWOOD týmto vyhlasuje, že rádiové zariadenie „KDC-BT640U/KDC-BT440U“ vyhovuje smernici 2014/53/EÚ.

Celý text EU vyhlásenia o zhode nájdete na nasledovnej internetovej adrese:

<http://www.kenwood.com/cs/ce/eudoc/>

Dansk

Herved erklærer JVCケンウッド, at radioudstyret "KDC-BT640U/KDC-BT440U" er i overensstemmelse med Direktiv 2014/53/EU. EU-overensstemmelseserklæringens fulde ordlyd er tilgængelig på følgende internetadresse:
<http://www.kenwood.com/cs/ce/eudoc/>

Ελληνικά

Με το παρόν, η JVCケンWOOD δηλώνει ότι ο ραδιοεξοπλισμός «KDC-BT640U/KDC-BT440U» συμμορφώνεται με την Οδηγία 2014/53/ΕΕ. Το πλήρες κείμενο της δήλωσης συμμόρφωσης της ΕΕ είναι διαθέσιμο στην ακόλουθη διεύθυνση στο διαδίκτυο:
<http://www.kenwood.com/cs/ce/eudoc/>

Eesti

Käesolevaga JVCケンWOOD kinnitab, et „KDC-BT640U/KDC-BT440U” raadiovarustus on vastavuses direktiiviga 2014/53/EL. ELi vastavusdeklaratsiooni terviktekst on kättesaadav järgmisel internetiaadressil:
<http://www.kenwood.com/cs/ce/eudoc/>

Latviešu

JVCケンWOOD ar šo deklarē, ka radio aparatūra „KDC-BT640U/KDC-BT440U” atbilst direktīvas 2014/53/ES prasībām. Pilns ES atbilstības deklarācijas teksts ir pieejams šādā tīmekļa adresē:
<http://www.kenwood.com/cs/ce/eudoc/>

Lietuviškai

Šiuo JVCケンWOOD pažymi, kad radijo įranga „KDC-BT640U/KDC-BT440U” atitinka 2014/53/EB direktyvos reikalavimus. Visą EB direktyvos atitikties deklaracijos tekstą galite rasti šiuo internetiniu adresu:
<http://www.kenwood.com/cs/ce/eudoc/>

Malti

B'dan, JVCケンWOOD jiddikjara li t-tagħmir tar-radju “KDC-BT640U/KDC-BT440U” huwa konformi mad-Direttiva 2014/53/UE. It-test kollu tad-dikjarazzjoni ta' konformità huwa disponibbli fl-indirizz intranet li ġej:
<http://www.kenwood.com/cs/ce/eudoc/>

HRVATSKI / SRPSKI JEZIK

JVCケンWOOD ovim izjavljuje da je radio oprema “KDC-BT640U/KDC-BT440U” u skladu s Direktivom 2014/53/EU. Cjeloviti tekst deklaracije Europske unije o usklađenosti dostupan je na sljedećoj internet adresi:
<http://www.kenwood.com/cs/ce/eudoc/>

ROMÂNĂ

Prin prezenta, JVCケンWOOD declară că echipamentul radio “KDC-BT640U/KDC-BT440U” este în conformitate cu Directiva 2014/53/UE. Textul integral al declarației de conformitate UE este disponibil la următoarea adresă de internet:
<http://www.kenwood.com/cs/ce/eudoc/>

БЪЛГАРСКИ

С настоящото JVCケンWOOD декларира, че радиооборудването на “KDC-BT640U/KDC-BT440U” е в съответствие с Директива 2014/53/ЕС. Пълният текст на ЕС декларацията за съответствие е достъпен на следния интернет адрес:
<http://www.kenwood.com/cs/ce/eudoc/>

Turkish

Burada, JVCケンWOOD “KDC-BT640U/KDC-BT440U” radyo ekipmanının 2014/53/AB Direktifine uygun olduğunu bildirir. AB uyumluluk deklarasyonunun tam metni aşağıdaki internet adresinde mevcuttur.
<http://www.kenwood.com/cs/ce/eudoc/>

Русский

JVCケンWOOD настоящим заявляет, что радиооборудование «KDC-BT640U/KDC-BT440U» соответствует Директиве 2014/53/EU. Полный текст декларации соответствия ЕС доступен по следующему адресу в сети Интернет:
<http://www.kenwood.com/cs/ce/eudoc/>

Українська

Таким чином, компанія JVCケンWOOD заявляє, що радіообладнання «KDC-BT640U/KDC-BT440U» відповідає Директиві 2014/53/ЄУ. Повний текст декларації про відповідність ЄС можна знайти в Інтернеті за такою адресою:
<http://www.kenwood.com/cs/ce/eudoc/>

Installation/Anslutning

Detta avsnitt är avsett för en yrkesinstallatör.

Överlåt för säkerhets skull anslutningar och montering åt en fackman. Rådgör med återförsäljaren av bilstereon.

▲ VARNING

- Bilstereon kan endast drivas med en negativt jordad 12 V likströmskälla.
- Koppla loss batteriets negativa pol före anslutning och montering.
- Anslut inte batterikabeln (gul) och tändningskabeln (röd) till bilens underrede eller jordkabel (svart), eftersom det kan leda till kortslutning.
- För att förhindra kortslutning:
 - Isolera oanslutna kablar med eltejp.
 - Se till att jorda bilstereon i bilens underrede igen efter installation.
 - Fäst kablar med kabelklämmor och vira eltejp runt de kablar som kommer i kontakt med metalldelar för att skydda kablar.

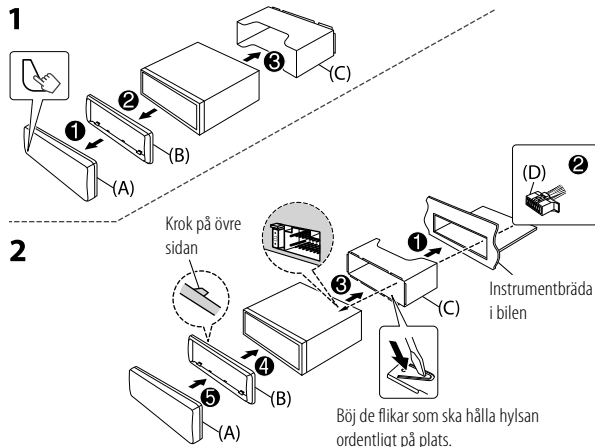
▲ FÖRSIKTIGHET

- Installera enheten i instrumentbrädan på fordonet. Vidrör inte bilstereons metalldelar medan bilstereon används eller strax efteråt. Sådana metalldelar som kylare och hölje blir väldigt varma.
- Anslut inte högtalarnas \ominus -kablar till bilens underrede, till jordkabeln (svart) eller parallellt.
- Montera bilstereon i en vinkel på under 30°.
- Om fordonets kabelstam inte innehåller någon tändningskoppling, så anslut tändningskabeln (röd) till den koppling i fordonets säkringsdosa som avger 12 V likström och som slås på och av med startnyckeln.
- Håll alla kablar borta från värmeavgivande metalldelar.
- När apparaten har installerats kontrollerar du att bromslampor, blinkers, vindrutetorkare, etc. på bilen fungerar korrekt.
- Om säkringen går, så kontrollera först att inga kablar vidrör bilens underrede och byt sedan ut den gamla säkringen mot en ny säkring med samma amperetal.

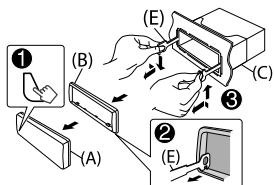
■ Grundläggande funktioner

- 1 Ta ut startnyckeln ut tändlåset och koppla sedan loss bilbatteriets \ominus -pol.
- 2 Anslut kablar ordentligt. Se "Kabelanslutningar" på sidan 3.
- 3 Montera bilstereon i bilen. Se "Montering av bilstereon (i instrumentbräda)".
- 4 Anslut bilbatteriets \ominus -pol.
- 5 Tryck på \odot SRC för att slå på strömmen.
- 6 Ta loss frontpanelen och återställ bilstereon inom 5 sekunder. Se "Återställning" på sidan 4.

Montering av bilstereon (i instrumentbräda)



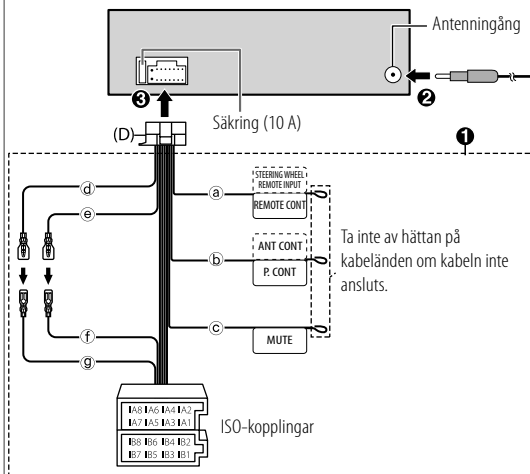
Demontering av bilstereon



Lista över delar (medföljer)

- (A) Frontpanel (x1)
- (B) Ramplåt (x1)
- (C) Monteringskassett (x1)
- (D) Kabelstam (x1)
- (E) Demonteringsnyckel (x2)

Kabelanslutningar



- a Ljusblå/gul: Till adaptern för rattfjärrkontroll
- b Blå/vit: Till kopplingen för strömstyrning vid användning av ett extra slutsteg eller till bilens koppling för antennenstyrning
- c Brun: För anslutning av ett KENWOOD navigationssystem hänvisas till navigationssystemets bruksanvisning
- d Gul: Batterikabel
- e Röd: Tändningskabel
- f Röd: A7 från ISO-koppling
- g Gul: A4 från ISO-koppling

Stift	Färg och funktion (för ISO-kopplingar)
A4	Gul : Batteri
A5	Blå/vit : Ström på/av
A7	Röd : Tändning (ACC)
A8	Svart : Jord
B1, B2	Lila ⊕, Lila/svart ⊖ : Bakhögtalare (höger)
B3, B4	Grå ⊕, Grå/svart ⊖ : Framhögtalare (höger)
B5, B6	Vit ⊕, Vit/svart ⊖ : Framhögtalare (vänster)
B7, B8	Grön ⊕, Grön/svart ⊖ : Bakhögtalare (vänster)

Före användning

VIKTIGT

- Läs igenom denna guide innan produkten används för att garantera korrekt användning. Det är särskilt viktigt att du läser och följer anvisningarna under rubrikerna Varning och Försiktighet i denna guide.
- Förvara guiden på en säker och lättåtkomlig plats för framtida behov.

▲ VARNING

Utför ingen manövrering som medför att uppmärksamheten för säker körning påverkas.

▲ FÖRSIKTIGHET

Volyminställning:

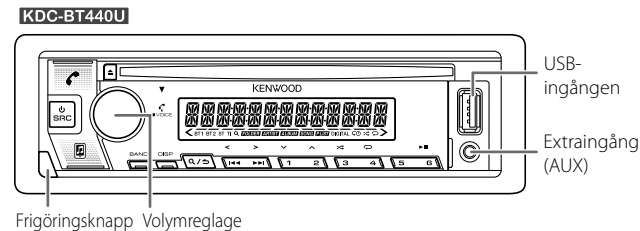
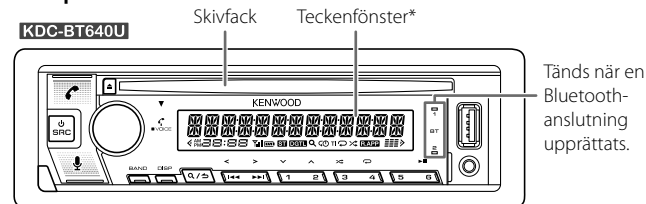
- Välj en volymnivå som gör det möjligt att höra ljud utanför bilen för att förhindra olyckor.
- Sänk volymen före uppspelning av digitala källor för att undvika att skada högtalarna genom en plötslig höjning av utnivån.

Allmänt:

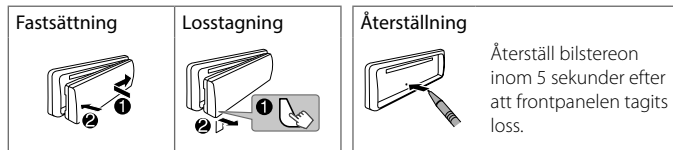
- Undvik att använda en extern enhet, om det kan medföra att körsäkerheten påverkas.
- Se till att alla viktiga data har säkerhetskopierats. Vi bär inget ansvar för eventuell förlust av inspelade data.
- Låt aldrig metallföremål (såsom mynt eller metallverktyg) tränga in i bilstereon, eftersom det kan orsaka kortslutning.
- Om skivfel uppstår till följd av kondensbildning på laserlinsen, så mata ut skivan och vänta tills fukten har avdunstat.
- USB-klass anges på huvudenheten. Ta loss frontpanelen för att se.
- På vissa biltyper skjuts antennen ut automatiskt när bilstereon slås på, om antennstyrmingskabeln är ansluten. Slå då av bilstereon, eller välj STANDBY som källa, vid parkering i ett garage med låg takhöjd.

Grundläggande manövrering

Frontpanel



* Endast i förklarande syfte.



För att	På frontpanelen
Slå på strömmen	Tryck på \odot SRC. • Håll knappen intryckt för att slå av strömmen.
Reglera volymen	Vrid på volymreglaget.
Välja en källa	Tryck upprepade gånger på \odot SRC.
Ändra informationen i teckenfönstret	Tryck upprepade gånger på DISP.

Förberedande åtgärder

1 Välj visningspråk och avbryt demonstrationen

När strömmen slås på allra första gången (eller [FACTORY RESET] ställs in på [YES]) visas följande i teckenfönstret: "SEL LANGUAGE" → "PRESS" → "VOLUME KNOB"

- 1 Vrid på volymreglaget för att välja [EN] (engelska) / [RU] (ryska) / [SP] (spanska) / [FR] (franska) / [GE]* (tyska), och tryck sedan på reglaget. [EN] är valt som grundinställning. I teckenfönstret visas sedan: "CANCEL DEMO" → "PRESS" → "VOLUME KNOB".
- 2 Tryck en gång till på volymreglaget. [YES] är valt som grundinställning.
- 3 Tryck en gång till på volymreglaget. "DEMO OFF" visas.

* Endast för **KDC-BT640U**.

2 Ställ in klockan och datum

- 1 Tryck på volymreglaget för att koppla in inställningsläget [FUNCTION].
- 2 Vrid på volymreglaget för att välja [CLOCK] och tryck sedan på reglaget.

För att ställa in klockan

- 3 Vrid på volymreglaget för att välja [CLOCK ADJUST] och tryck sedan på reglaget.
- 4 Vrid på volymreglaget för att utföra inställningarna och tryck sedan på reglaget. Ställ in tiden i ordningen "Timme" → "Minut".
- 5 Vrid på volymreglaget för att välja [CLOCK FORMAT] och tryck sedan på reglaget.
- 6 Vrid på volymreglaget för att välja [12H] eller [24H] och tryck sedan på reglaget.

För att ställa in datum

- 7 Vrid på volymreglaget för att välja [DATE FORMAT] och tryck sedan på reglaget.
- 8 Vrid på volymreglaget för att välja [DD/MM/YY] eller [MM/DD/YY] och tryck sedan på reglaget.
- 9 Vrid på volymreglaget för att välja [DATE SET] och tryck sedan på reglaget.
- 10 Vrid på volymreglaget för att utföra inställningarna och tryck sedan på reglaget. Ställ in datumet i ordningen "Dag" → "Månad" → "År" eller "Månad" → "Dag" → "År".
- 11 Håll \mathcal{Q} / \mathcal{S} intryckt för att lämna inställningen.

Tryck på \mathcal{Q} / \mathcal{S} för att återgå till föregående inställningsobjekt.

3 Ställ in andra alternativa inställningar

Följande poster kan endast ställas in medan STANDBY-läget är inkopplat på bilstereon.

- 1 Tryck upprepade gånger på \odot SRC för att koppla in beredskapsläget STANDBY.
- 2 Tryck på volymreglaget för att koppla in inställningsläget [FUNCTION].
- 3 Vrid på volymreglaget för att välja önskat alternativ (sidan 6) och tryck sedan på reglaget.
- 4 Upprepa åtgärden i punkt 3 tills önskat alternativ är valt eller aktiverat.
- 5 Håll \mathcal{Q} / \mathcal{S} intryckt för att lämna inställningen.

Tryck på \mathcal{Q} / \mathcal{S} för att återgå till föregående inställningsobjekt.

[SYSTEM]	
[KEY BEEP]	[ON]: Aktiverar knapptryckstonen. ; [OFF]: Avaktiverar.
[FACTORY RESET]	[YES]: Återställer ursprungliga grundinställningar (utom lagrade stationer). ; [NO]: Avbryts.
[ENGLISH]	
[РУССКИЙ]	Välj visningspråk för menyn [FUNCTION] och musikinformation, om tillämpligt. [ENGLISH] är valt som grundinställning.
[ESPAÑOL]	
[FRANÇAIS]	
[DEUTSCH]*	

* Endast för **KDC-BT640U**.

Radio

Sökning efter en station

- 1 Tryck upprepade gånger på SRC för att välja RADIO.
- 2 Tryck upprepade gånger på BAND för att välja FM1/FM2/FM3/MW/LW.
- 3 Tryck på / för att starta stationsökning.

Inställningar i minnet

Upp till 18 FM-stationer och 6 MW/LW-stationer kan lagras i förvalsmminnet.

Stationslagring

Medan du lyssnar på en station...

Håll någon av sifferknapparna (1 till 6).

Val av lagrad station

Tryck på någon av sifferknapparna (1 till 6).

CD/USB/iPod

Valbar källa:

KDC-BT640U : CD/USB/iPod USB eller iPod BT

KDC-BT440U : CD/USB

Uppspelningsstart

Valet av källa ändras automatiskt och uppspelning startar, när en skiva sätts i eller en enhet (USB/iPod/iPhone-enhet) ansluts till USB-ingången.

För att	På frontpanelen
Starta/pausa uppspelning	Tryck på 6
Hoppa bakåt/ snabbspelning framåt	Tryck in och håll / intryckt.
Välja ett spår eller en fil	Tryck på /
Välja en mapp	Tryck på 2 / 1
Upprepad uppspelning	Tryck upprepade gånger på 4
Slumpmässig uppspelning	Tryck upprepade gånger på 3

Funktionsinställningar

- 1 Tryck på volymreglaget för att koppla in inställningsläget [FUNCTION].
- 2 Vrid på volymreglaget för att välja önskat alternativ och tryck sedan på reglaget.
- 3 Upprepa åtgärden i punkt 2 tills önskat alternativ är valt eller aktiverat.
- 4 Håll **Q/↵** intryckt för att lämna inställningen.

Tryck på **Q/↵** för att återgå till föregående inställningsobjekt.

- Vi hänvisar till bilstereons BRUKSANVISNING på följande webbplats angående detaljer kring varje post: <www.kenwood.com/cs/ce/>
- Tillgängligheten för varje post varierar beroende på modell.

[FUNCTION]-menyposter


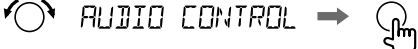
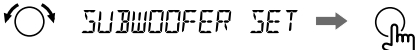

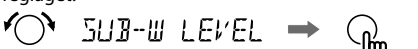

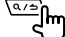
[AUDIO CONTROL]	: Ställer in föredragna ljudinställningar.
[DISPLAY]	: Ställer in föredragna styrning för teckenfönstret.
[TUNER SETTING]	: Inställningar för radiokälla.
[USB]	: Inställningar för användning av en USB-enhet.
[BT MODE]	: Inställningar för användning av en Bluetooth-enhet.
[REMOTE APP]	: Inställningar för användning av en smartmobil till att manövrera bilstereon.
[MIC GAIN]*1	: Ställer in mikrofonens känslighet.
[NR LEVEL]*1	: Justerar brusreduceringsnivån.
[ECHO CANCEL]*1	: Justerar fördröjningstiden för urkoppling av eko.
[SYSTEM]	: Inställningar för bilstereon.
[CLOCK]	: Justerar klockan.
[ENGLISH]	: Väljer språk för meny och musikinformation.
[РУССКИЙ]	: Väljer språk för meny och musikinformation.
[ESPAÑOL]	: Väljer språk för meny och musikinformation.
[FRANCAIS]	: Väljer språk för meny och musikinformation.
[DEUTSCH]*2	: Väljer språk för meny och musikinformation.
[DEMO MODE]	: Aktiverar eller avaktiverar demonstrationsvisning.

*1 Endast tillgängligt under ett pågående telefonsamtal.

*2 Endast för **KDC-BT640U**.

Exempel på några väl använda inställningar

■ Inställning av lågbasnivå

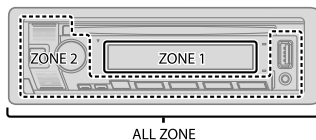
- 1 Tryck på volymreglaget för att koppla in inställningsläget [FUNCTION].

- 2 Vrid på volymreglaget för att välja [AUDIO CONTROL] och tryck sedan på reglaget.

- 3 Vrid på volymreglaget för att välja [SUBWOOFER SET] och tryck sedan på reglaget.

- 4 Vrid på volymreglaget för att välja [SW SET ON] och tryck sedan på reglaget.

- 5 Vrid på volymreglaget för att välja [SUB-W LEVEL] och tryck sedan på reglaget.

- 6 Vrid på volymreglaget för att justera lågbasnivån och tryck sedan på reglaget.

- 7 Håll **Q/↵** intryckt för att lämna inställningen.


Notera:

Innan inställningarna ovan kan utföras behöver [SWITCH PREOUT] ställas in på [SUB-W] i beredskapsläge.

Inställning av belysningsfärg

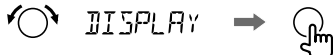
På **KDC-BT640U** kan föredragen belysningsfärg ställas in för varje zon.



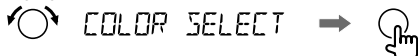
- 1 Tryck på volymreglaget för att koppla in inställningsläget [FUNCTION].



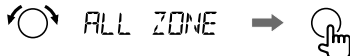
- 2 Vrid på volymreglaget för att välja [DISPLAY] och tryck sedan på reglaget.



- 3 Vrid på volymreglaget för att välja [COLOR SELECT] och tryck sedan på reglaget.



- 4 Vrid på volymreglaget för att välja zon ([ALL ZONE], [ZONE 1], [ZONE 2]) och tryck sedan på reglaget.



- 5 Vrid på volymreglaget för att välja färg för vald zon och tryck sedan på reglaget.



[INITIAL COLOR]/[VARIABLE SCAN]/[CUSTOM R/G/B]/[RED1]/
[RED2]/[RED3]/[PURPLE1]/[PURPLE2]/[PURPLE3]/[PURPLE4]/
[BLUE1]/[BLUE2]/[BLUE3]/[SKYBLUE1]/[SKYBLUE2]/
[LIGHTBLUE]/[AQUA1]/[AQUA2]/[GREEN1]/[GREEN2]/
[GREEN3]/[YELLOWGREEN1]/[YELLOWGREEN2]/[YELLOW]/
[ORANGE1]/[ORANGE2]/[ORANGERED]

- 6 Upprepa åtgärderna i steg 4 och 5 för ställa in färger för andra zoner.
- 7 Håll **Q** / **↵** intryckt för att lämna inställningen.



Övrig information

Vi hänvisar till bilstereons BRUKSANVISNING på följande webbplats angående manövreringar för uppspelning på en **AUX-**, **Spotify-** eller **AMAZON ALEXA**-källa. <www.kenwood.com/cs/ce/>

- Tillgängligheten för varje källa varierar beroende på modell.

Anmärkning gällande tekniska data

Frekvensomfång för Bluetooth:

2,402 GHz — 2,480 GHz

Bluetooth RF-uteffekt (EIRP):

+4 dBm (max.), effektklass 2

Högtalarimpedans:

4 Ω — 8 Ω

Driftspänning:

12 V likströms bilbatteri

Bluetooth®

- Beroende på mobiltelefonens Bluetooth-version, operativsystem och fasta programvaruversion kan det hända att Bluetooth-funktioner inte fungerar med denna bilstereo.
- Se till att slå på Bluetooth-funktionen på enheten när följande manövreringar ska utföras.
- Signalförhållanden varierar beroende på omgivning.

■ Anslutning av mikrofon

Anslut den medföljande mikrofonen till mikrofoningången på baksidan.



■ Parning och anslutning av en Bluetooth-enhet första gången

- 1 Tryck på **SRC** för att slå på bilstereon.
- 2 Leta fram och välj namnet på bilstereon ("KDC-BT640U"/"KDC-BT440U") på Bluetooth-enheten.
"PAIRING" → "PASS XXXXXX" → "Enhetsnamn" → "PRESS" → "VOLUME KNOB" visas i teckenfönstret.
 - För vissa Bluetooth-enheter kan det vara nödvändigt att ange en personlig identifieringskod (PIN) omedelbart efter sökning.
- 3 Tryck på volymreglaget för att starta parning.
"PAIRING OK" visas när parningen är klar.

När parningen är klar upprättas Bluetooth-anslutningen automatiskt.

- **KDC-BT640U**: Indikatorn "BT1" och/eller "BT2" på frontpanelen tänds. Indikatoreringen "BT" visas för att ange batteristyrka och signalstyrka hos den anslutna enheten.
- **KDC-BT440U**: Indikatoreringen "BT1" och/eller "BT2" visas i teckenfönstret.

■ Besvara ett samtal

Tryck på **☎** eller volymreglaget eller på någon av sifferknapparna (1 till 6).

- Vrid på volymreglaget för att reglera telefonvolymen från [00] till [35].
- Tryck på **Q**/**➔** för att avsluta ett samtal.

■ Ljudspelare via Bluetooth

- 1 Tryck upprepade gånger på **SRC** för att välja BT AUDIO.
 - **KDC-BT440U**: Tryckning på **BT** tar fram BT AUDIO direkt.
- 2 Manövrera ljudspelaren via Bluetooth för att starta uppspelning.

För att	På frontpanelen
Starta/pausa uppspelning	Tryck på 6 ▶ .
Välja grupp eller mapp	Tryck på 2 ^ / 1 v .
Hoppa över bakåt/framåt	Tryck på ◀◀ / ▶▶ .
Hoppa bakåt/snabbspelning framåt	Tryck in och håll ◀◀ / ▶▶ intryckt.
Upprepad uppspelning	Tryck upprepade gånger på 4 ↺ .
Slumpmässig uppspelning	Håll 3 ✂ intryckt för att välja [ALL RANDOM] eller [GROUP RANDOM].

- Microsoft and Windows Media are either registered trademarks or trademarks of Microsoft Corporation in the United States and/or other countries.
- Use of the Made for Apple badge means that an accessory has been designed to connect specifically to the Apple product(s) identified in the badge and has been certified by the developer to meet Apple performance standards. Apple is not responsible for the operation of this device or its compliance with safety and regulatory standards. Please note that the use of this accessory with an Apple product may affect wireless performance.
- Apple, iPhone, iPod, iPod touch, and Lightning are trademarks of Apple Inc., registered in the U.S. and other countries.
- Android is a trademark of Google LLC.
- SPOTIFY and the Spotify logo are among the registered trademarks of Spotify AB.
- The Bluetooth® word mark and logos are registered trademarks owned by Bluetooth SIG, Inc. and any use of such marks by JVCKENWOOD Corporation is under license. Other trademarks and trade names are those of their respective owners.
- Amazon Alexa is not available in all languages and countries.
- Amazon, Alexa and all related logos are trademarks of Amazon.com, Inc. or its affiliates.

Made for
 iPhone | iPod

