

KENWOOD

DRV-410

GPS Integrated Dashboard Camera

INSTRUCTION MANUAL

Camera de tableau de bord avec GPS intégré

MODE D'EMPLOI

Camara de salpicadero con GPS integrado

MANUAL DE INSTRUCCIONES

JVCKENWOOD Corporation

For your records

Record the serial number, found on the back of the unit, in the spaces designated on the warranty card, and in the space provided below. Refer to the model and serial numbers whenever you call upon your Kenwood dealer for information or service on the product.

Model DRV-410

Serial number _____



US Residents Only

Register Online

Register your Kenwood product at www.Kenwoodusa.com

CONTENTS

Precautions for Use	7
How to Install	8
How to Wire	10
Names and Functions of Parts	11
Before Using the Driving Support Function	12
Basic Operations	13
Recording	16
Playback	17
Protecting or Deleting Files	18
Various Settings	19
Using the PC Application	24
Troubleshooting	28
Appendix	31
Specifications	34

- The screen images and operation examples in this document were created for explaining the operating procedures. There may be screen images that differ from the actual screens or examples of operations not actually performed.
- Unless otherwise specified, microSDHC cards are referred to as SD cards in this document.
- The latest instruction manual, firmware update information, etc. are available at the JVC KENWOOD website. Please visit the following website.
<http://www.kenwood.com/cs/ce/>

Disclaimer

- Please note that JVC KENWOOD shall not be responsible for any damages suffered by the customer or a third party as a result of incorrectly using this product, a failure during use of this product, or other trouble, or due to the use of this product, unless such liability is acknowledged by law.

Copyrights

- Recorded video, image, and audio content cannot be used for other than personal enjoyment without the consent of the copyright holder as specified in the Copyright Act.
- Please note that the recording of an event such as a show, performance, or exhibition may be restricted even when doing so for personal enjoyment.

Precautions and notices

Warning! Do not operate the device while driving. Using this product does not change the requirement for a driver to take full responsibility for his or her behavior. This responsibility includes observing all traffic rules and regulations in order to avoid accidents, personal injury or property damage.

- For your own safety, do not operate the controls of the product while driving.
- A window mount is needed when using the recorder in a car. Make sure that you place the recorder in an appropriate place, so as not to obstruct the driver's view or deployment of airbags.
- Make sure that no object is blocking the camera lens and no reflective material is placed near the lens. Please keep the lens clean.
- If the car's windscreen is tinted with a coating, it may impact the recording quality.
- Connect the charger to a proper power source. The voltage requirements are found on the product case and/or packaging.
- Do not use the charger if the cord becomes damaged.
- Do not attempt to service the unit. There are no serviceable parts inside. Replace the unit if it is damaged or exposed to excess moisture.

Caring for your device

Taking good care of your device will ensure trouble-free operation and reduce the risk of damage.

- Keep your device away from excessive moisture and extreme temperatures.
- Avoid exposing your device to direct sunlight or strong ultraviolet light for extended periods of time.
- Do not place anything on top of your device or drop objects on your device.
- Do not drop your device or subject it to severe shock.
- Do not subject your device to sudden and severe temperature changes. This could cause moisture condensation inside the unit, which could damage your device. In the event of moisture condensation, allow the device to dry out completely before use.
- The screen surface can easily be scratched. Avoid touching it with sharp objects. Nonadhesive generic screen protectors designed specifically for use on portable devices with LCD panels may be used to help protect the screen from minor scratches.
- Never clean your device with it powered on. Use a soft, lint-free cloth to wipe the screen and the exterior of your device.
- Do not use paper towels to clean the screen.
- Never attempt to disassemble, repair or make any modifications to your device. Disassembly, modification or any attempt at repair could cause damage to your device and even bodily injury or property damage and will void any warranty.
- Do not store or carry flammable liquids, gases or explosive materials in the same compartment as your device, its parts or accessories.
- To discourage theft, do not leave the device and accessories in plain view in an unattended vehicle.
- Overheating may damage the device.

FCC WARNING

This equipment may generate or use radio frequency energy. Changes or modifications to this equipment may cause harmful interference unless the modifications are expressly approved in the instruction manual. The user could lose the authority to operate this equipment if an unauthorized change or modification is made.

FCC NOTE

This equipment has been tested and found to comply with the limits for a Class B digital device, pursuant to Part 15 of the FCC Rules. These limits are designed to provide reasonable protection against harmful interference in a residential installation.

This equipment may cause harmful interference to radio communications, if it is not installed and used in accordance with the instructions. However, there is no guarantee that interference will not occur in a particular installation. If this equipment does cause harmful interference to radio or television reception, which can be determined by turning the equipment off and on, the user is encouraged to try to correct the interference by one or more of the following measures:

- Reorient or relocate the receiving antenna.
- Increase the separation between the equipment and receiver.
- Connect the equipment into an outlet on a circuit different from that to which the receiver is connected.
- Consult the dealer or an experienced radio/TV technician for help.

Precautions for Use

Precautions for Installation

- Install the device in a position where it will not block the front view of the driver (position where hidden by the rear-view mirror).
- Install the device so that it is within the wiping range of the wiper.
- Install the device in a position where it will not interfere with the movement of the rear-view mirror.
- Take care not to install the device over the vehicle inspection sticker or other sticker.
- Take care not to install the device where it will interfere with driving or airbag operation.
- When installing the device in a vehicle equipped with a driving support system, check the instruction manual of the vehicle and then select an installation location that will not interfere with the driving support system.
- If the device is installed incorrectly, event recording or parking recording may not work correctly. Refer to "How to Install" for the loosening of fixing knob, installation orientation, installation angle, and other information and then install the device correctly. (→P.8)
- Do not install the device near a digital terrestrial television antenna or an electrical component. Doing so may reduce television receiver sensitivity or cause flickering and noise.
- Use a commercially available cleaning cloth or the like to wipe off all dirt and grease on the mounting surface and then fix the mount base in place. If the device is re-affixed or mounted using, for example, general-purpose double-sided tape, the adhesion strength may weaken and cause the device to fall.
- After mounting the device, leave it for 24 hours before use to enable the mounting strength of the mount bracket to improve. Failing to do so may result in the adhesion of the mount bracket becoming weak and the device falling.
- Fix the cord in place with tape or the like so that it does not interfere with driving.

Precautions for Use

- Do not block the camera lens, get dirt on it, or place a reflective object near it.
- When LED traffic lights are recorded, video in which they appear to be flickering or flashing may be recorded. JVC KENWOOD assumes no responsibility with regard to the distinguishing or recording of traffic lights.
- If coating is used on the windshield of the vehicle, recording quality may be affected.
- There is no guarantee that the device can record video in all conditions.

Cleaning the Device

- When the device is dirty, wipe it with a dry silicone cloth or other soft cloth. If the device is very dirty, remove the dirt with a cloth with neutral cleaner on it and then wipe off the cleaner. Wiping the device with a hard cloth or using using a volatile substance such as thinner or alcohol may cause scratches, deformation, deterioration, or other damage.
- When the lens is dirty, gently wipe it with a soft cloth dampened with water. Rubbing the lens strongly with a dry cloth may cause scratches.

If You Notice a Problem with the Device

If you notice a problem with the device, first refer to "Troubleshooting" (→P.28) and check whether there is a way to resolve the problem.

If you are unable to find a way to resolve the problem, press the **[MENU/OK]** button on the device for at least 25 seconds to reset the device. When the power turns off after resetting the device, press the **[MENU/OK]** button for at least 1 second to turn on the power. (→P.11)

If the device does not return to normal after the reset, turn off the power of the device and then contact your dealer or nearest JVC KENWOOD service center.

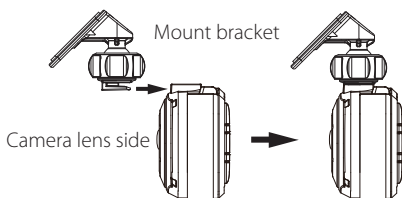
How to Install

Installation Procedure

Check that the vehicle is parked on a level surface.

1. Attach the device to the mount bracket. (accessory)

Insert the mount bracket into the bracket attachment part of the device and attach it to the device.

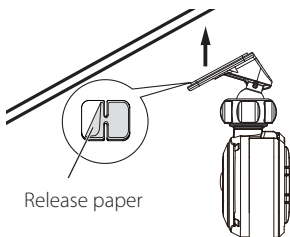


2. Determine where to mount the device.

Determine the mounting position in reference to "Recommended installation position."

3. Clean the mounting surface and then affix the device to the windshield.

Use a commercially available cleaning cloth or the like to wipe off all dirt and grease on the mounting surface. Peel off the release paper of the double-sided tape on the mount bracket and push the bracket against the windscreen to affix it in place. Leave the device for 24 hours before use to enable the mounting strength of the mount bracket to improve.



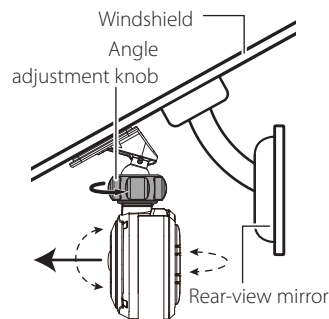
4. Perform the cord wiring work.

Refer to "How to Wire" and then perform the wiring work. (→P.10)

5. Adjust the installation angle of the device and then fix the device in place.

Turn the angle adjustment knob clockwise before adjustment. When adjusting the installation angle, check that the camera field of view is parallel to a level ground surface and that the ratio of the sky and ground are the same. After adjusting the installation angle, turn the angle adjustment knob of the adjustment bracket counterclockwise to fix the device in place.

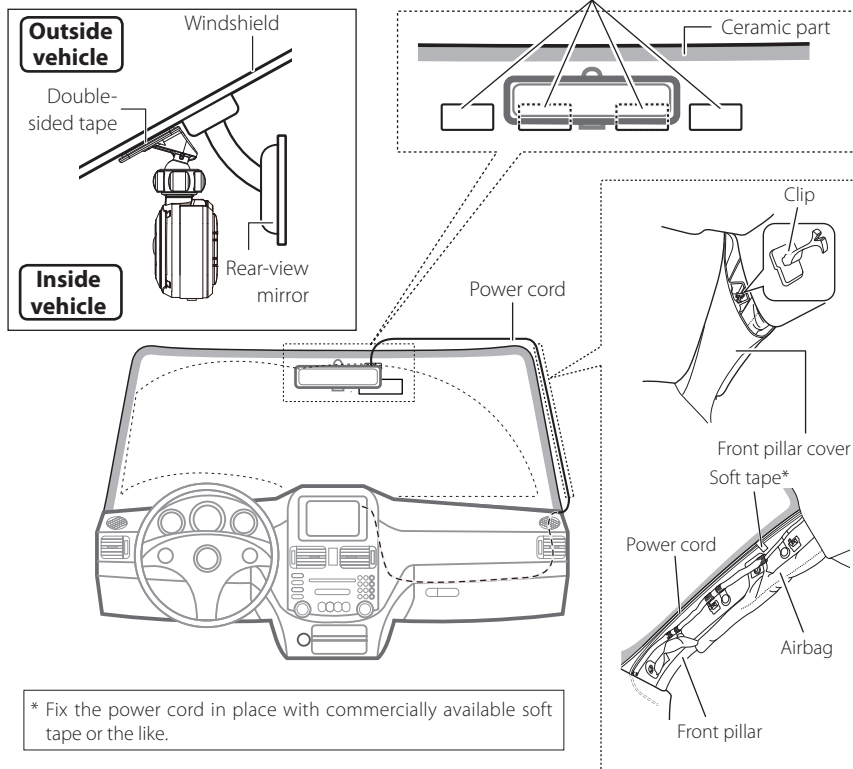
Adjustment example



- If you will use the driving support function, you need to make the adjustments described in "Adjusting the Settings to Match the Vehicle." (→P.12)
- Make the adjustments described in "Adjusting the Settings to Match the Vehicle" in a location with a level surface and a sight distance of about 200 m. (→P.12)

Recommended installation position

- Install the device in a position where it will not block the front view of the driver (position where hidden by the rear-view mirror).
- Install the device so that it is within the wiping range of the wiper.
- Mounting the device to the center of the windshield behind the rear-view mirror will facilitate optimal video recording.



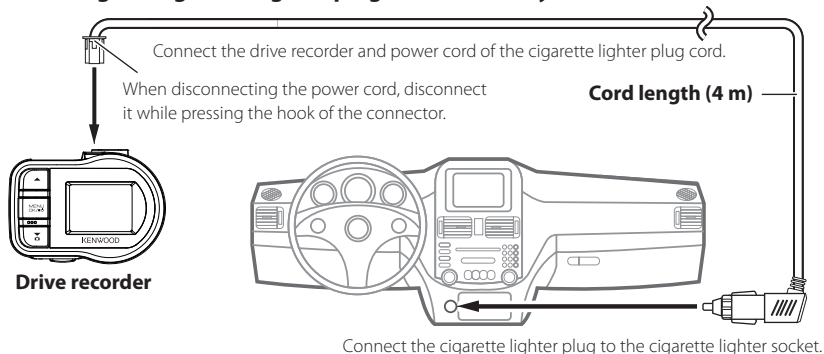
⚠ CAUTION

When passing the power cord through the front pillar or another part, observe the following points when performing the wiring work.

- Wire the power cord farther forward or farther rearward than the airbag so that it does not interfere with the airbag.
- In the case of a vehicle in which the front pillar cover is fixed in place with special clips or the like, the clips may need to be replaced after you remove the front pillar cover. For how to remove the front pillar cover, the availability of replacement parts, and other information, contact the vehicle dealer.
- Fix the power cord in place with commercially available soft tape or the like so that it does not interfere with driving.

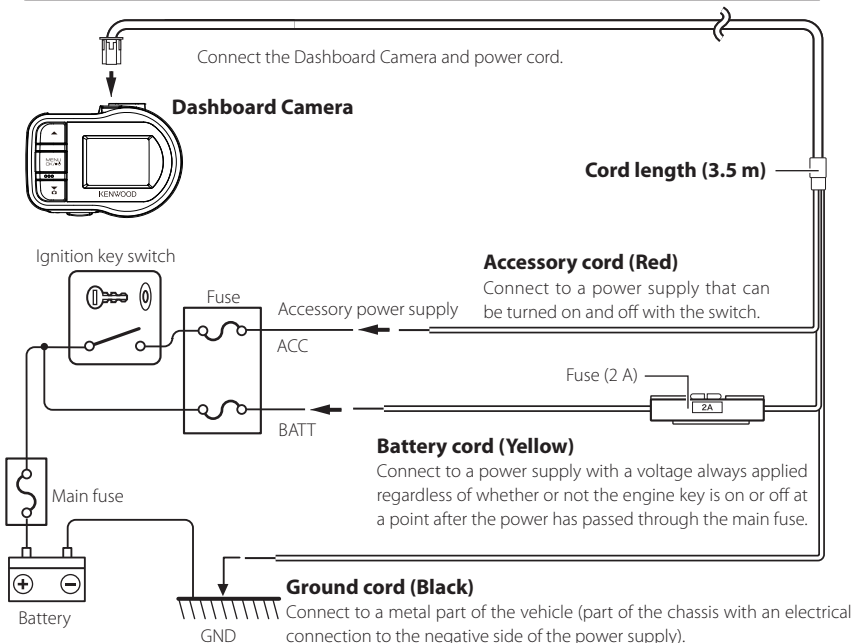
How to Wire

Connecting the cigarette lighter plug cord (accessory)

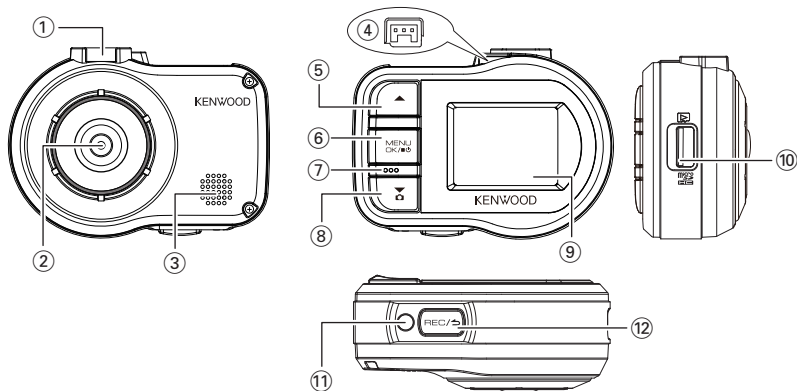


Power cord for Dashboard Camera (accessory)

CAUTION Before performing the connection work, first check that the engine key is removed and then be sure to disconnect the negative terminal of the battery to prevent a short accident.



Names and Functions of Parts



① Bracket attachment part

Attach the supplied mount bracket.

② Camera lens

③ Speaker

Outputs voice guidance, warning sounds, and file playback audio.

④ Power cord connector terminal

Connect the supplied cigarette lighter plug cord or the Dashboard Camera power cable.

⑤ ▲ button

- Press this button during playback to play the previous file.
- Hold down this button during playback to rewind, and hold it down while playback is paused to play slowly in the reverse direction. Release this button during rewinding to play, and release it during reverse slow playback to pause.
- Press this button during menu display to return to the previous item.

⑥ MENU/OK button

- Hold down this button to turn on or off the power of the device.
- Press this button to display the MENU screen.
- This button functions as the OK button during menu display.
- Hold down this button for at least 25 seconds to reset the device.

⑦ Microphone

Records audio.

⑧ ▼ button

- Press this button during continuous recording to take a photo.
- Press this button during playback to play the next file.
- Hold down this button during playback to fast-forward, and hold it down while playback is paused to play slowly in the forward direction. Release this button during fast-forwarding to play, and release it during forward slow playback to pause.
- Press this button during menu display to go to the next item.

⑨ Monitor screen

⑩ SD card slot

Insert an SD card for recording.

⑪ Indicator

Lights when the power of the device turns on.

⑫ REC/▶ button

- Press this button during continuous recording to start manual recording.
- Each press of this button during playback switches between the paused and playback states.
- Press and hold this button during playback or menu setting to return to continuous recording.
- This button functions as the cancel, back, or exit button during menu display.

Before Using the Driving Support Function

Adjusting the Settings to Match the Vehicle

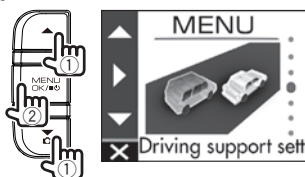
Before using the driving support function, set the mounting height of the device from the road surface and adjust the horizon and bonnet front edge position settings to match the vehicle.

1. Press the [MENU/OK] button.

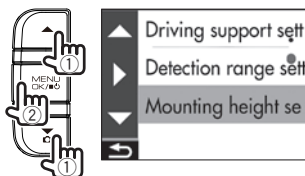
MENU appears.



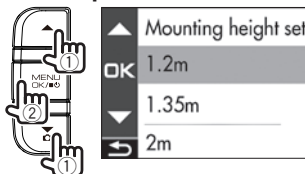
2. Use the [▲]/[▼] buttons to select <Driving support settings> and then press the [MENU/OK] button.



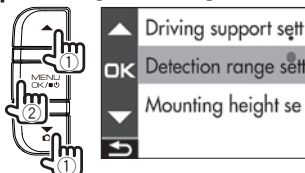
3. Use the [▲]/[▼] buttons to select <Mounting height settings> and then press the [MENU/OK] button.



4. Use the [▲]/[▼] buttons to select the mounting height from the road surface and then press the [MENU/OK] button.

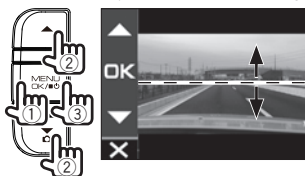


5. Use the [▲]/[▼] buttons to select <Detection range settings> and then press the [MENU/OK] button.



6. Press the [MENU/OK] button, use the [▲]/[▼] buttons to align the guide line with the horizon, and then press the [MENU/OK] button.

Adjust as shown in the figure.



7. Press the [MENU/OK] button, use the [▲]/[▼] buttons to align the guide line with the bonnet front edge, and then press the [MENU/OK] button.

Adjust as shown in the figure.



8. Hold down the [REC/↵] button to end the procedure.

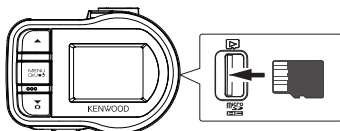


- For the mounting height setting, set the nearest height among the setting options.
- In the case of a vehicle for which the bonnet front edge cannot be seen, lower the guide line to the lowest position at which the center of the road surface is not hidden by the body or a part of the vehicle and then set the setting.
- The driving support function is set to "OFF" by default (→P.21).

Basic Operations

Inserting and Removing an SD Card

Turn off the power of the device and then insert an SD card into the SD card slot until you hear a clicking sound. Be careful with regard to the orientation of the card.



To remove the SD card, turn off the power of the device and then press the SD card so that it pops up and remove the SD card by pulling it out.



- Be sure to format an SD card with the device.
- When an SD card is formatted, all files including protected files are deleted.

Tuning the Power On/Off

Turning on the accessories power (ACC) switch or starting the engine of the vehicle turns on the power of the device and starts continuous recording. When the device is connected using the power code (→P.10), turning off the accessories power (ACC) turns off the power of the device and switches to parking recording mode.

To Turn the Power On/Off Manually

When the accessories power (ACC) is on, the power of the device can be turned on or off manually.

- Hold down the [MENU/OK] button for at least 3 seconds while the device is on to turn off the power.
- Hold down the [MENU/OK] button for at least 1 second while the device is off to turn on the power.



- When the power has been turned off manually, power is consumed because the device is in standby.
- There are vehicle models such as some imported vehicles for which the power to the cigarette lighter is not cut off even when the engine is turned off. To protect the battery, remove the cigarette lighter plug when you get out of the vehicle.

Formatting an SD Card

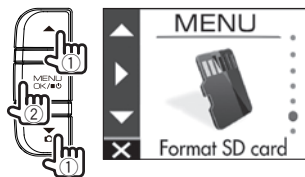
Before using an SD card, first format (initialize) it with the device.

1. Insert the SD card into the SD card slot.
2. Press the [MENU/OK] button.

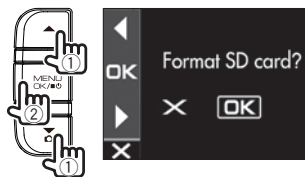
MENU appears.



3. Use the [▲]/[▼] buttons to select <Format SD card> and then press the [MENU/OK] button.



4. Use the [▲]/[▼] buttons to select <OK> and then press the [MENU/OK] button.



5. Press the [MENU/OK] button to end the procedure.



Basic Operations

Recording Modes

The device has four recording modes. Turning on the power of the device starts continuous recording. The recorded video is recorded as files to the SD card. The recording files are sorted into a separate folder for each recording mode.

Continuous recordings

Turning on the power of the device starts continuous recording. In continuous recording mode, files are deleted in order from the oldest to record when there is no recording area remaining.

Continuous recording Elapsed time →



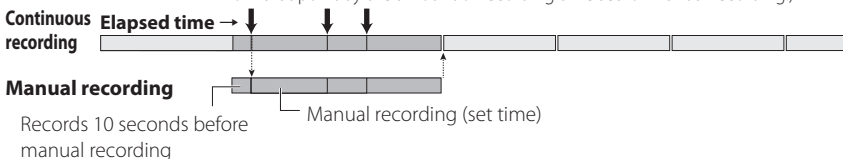
- The recording data is saved to the continuous recordings folder.
- The recording time of one file can be set in "Continuous recording file length" (→P.20).

Manual recording

Pressing the [REC/⏪] button on the device during continuous recording starts manual recording. The recording time of manual recording is the 10 seconds before manual recording plus the time set in "Manual recording time" (→P.20). If you wish to extend the recording time, press the [REC/⏪] button again. When manual recording ends, the mode returns to continuous recording.

Manual recording

(If the button is pressed during manual recording, the recording time is extended from that point by the amount of recording time set for manual recording.)



- The recording data is saved to the manual recordings folder.
- The recording time of one file is a maximum of one minute. If the recording time exceeds one minute, the file is split to record.
- When 10 files will be exceeded, manual recording cannot be performed (when 8 GB SD card). When "Overwrite (manual)" is set to "ON," files are deleted in order from the oldest to record (→P.20). Back up the recording data you wish to keep to a PC or other device if necessary.

Event recording

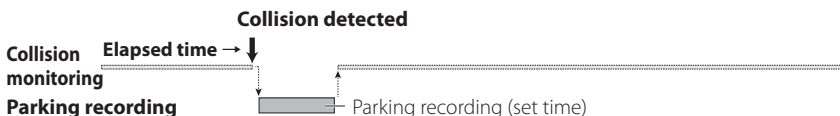
The detection of a sudden collision, unexpected collision, or other event during continuous recording starts event recording. The recording time of event recording is the 10 seconds before collision detection plus the time set in "Event recording time" (→P.20). When event recording ends, the mode returns to continuous recording.



- The recording data is saved to the event recordings folder.
- The recording time of one file is a maximum of one minute. If the recording time exceeds one minute, the file is split to record.
- If a collision is detected during event recording, event recording is extended.
- When five files will be exceeded, event recording cannot be performed (when 8 GB SD card). When "Overwrite (event)" is set to "ON," files are deleted in order from the oldest to record (→P.20). Back up the recording data you wish to keep to a PC or other device if necessary.

Parking recording

Turning off the accessories power (ACC) turns off the power of the device and switches to parking recording mode to perform vehicle collision monitoring. If the vehicle is subjected to a collision, the power of the device turns on and parking recording starts. When parking recording ends, vehicle collision monitoring resumes.



- Parking recording mode is available only when the device is connected using the power code (→P.10)
- The recording data is saved to the parking recordings folder.
- Parking recording starts a few seconds after the vehicle is subjected to a collision.
- The monitor screen is not displayed during parking recording.
- When 20 files will be exceeded, parking recording cannot be performed (when 8 GB SD card). Delete any unnecessary data or back up the recording data you wish to keep to a PC or other device if necessary. You can confirm whether there is an excess number of files with the "⑧ Number of files exceeded" indicator on the recording screen (→P.16).
- If parking recording is performed, a notification on the screen informs you that parking recording has been performed when the power turns on.
- Parking recording cannot be performed when "Recording time" is set to "OFF" (→P.20).
- Parking recording may sometimes be performed as result of detecting vibration when a door is closed.

Recording

Recording at Any Location (Manual Recording)

Pressing the [REC/▶] button on the device during continuous recording allows you to record manually whenever you wish.

1. Press the [REC/▶] button.

Manual recording starts and then the mode returns to continuous recording after the time set for the recording time of manual recording elapses.



- If you wish to extend the recording time, press the [REC/▶] button again.
- The recording time of manual recording is the 10 seconds before manual recording plus the time set in "Manual recording time." (→P.20)
- Recording cannot be performed during folder or file selection, playback, deletion, and setting.

Recording at Any Location (Forcibly Recording)

Forcibly start recording even during playback or menu display.

1. Hold down the [REC/▶] button.

Playback or menu display stops and continuous recording resumes.



Taking a Photo

Pressing the [▼] button on the device during continuous recording allows you to take a photo whenever you wish.

1. Press the [▼] button.



- If you wish to take another photo, press the [▼] button again.
- A photo cannot be taken when the device is not recording such as during playback or when configuring menu settings.

Recording screen indicators



- 1 Recording mode
- 2 Time
- 3 GPS reception state
- 4 Resolution (3M: 2304x1296, FHD: 1920x1080, or HD: 1280x720)
- 5 Audio recording
- 6 HDR recording
- 7 Remaining manual recording or event recording time
- 8 Number of files exceeded (manual recording, event recording, parking recording, or photos)
- 9 Photo taking

Playback

Playing Files

Select a file such as a recording file or photo and start playback.

1. Press the [MENU/OK] button.

MENU appears.

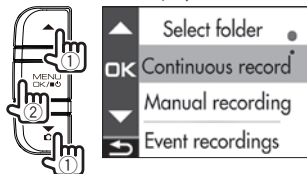


2. Use the [▲]/[▼] buttons to select <Playback> and then press the [MENU/OK] button.



3. Use the [▲]/[▼] buttons to select the folder you wish to play and then press the [MENU/OK] button.

The video for the most recent file in the selected folder is displayed.



Continuous recordings	There are continuous recording files.
Manual recordings	There are manual recording files.
Event recordings	There are event recording files.
Parking recordings	There are parking recording files.
Still images	There are still image files.

4. Use the [▲]/[▼] buttons to select the file you wish to play and then press the [MENU/OK] button and press the [REC/▶] button.

Playback of the selected file begins.



Pressing the [▲] or [▼] button during playback plays the previous or next file or photo.

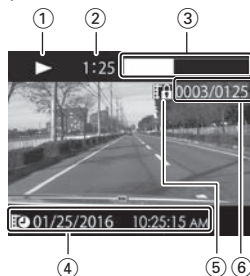
To return to continuous recording

Hold down the [REC/▶] button.



- Files are listed in their recording or capture order.
- Recording is stopped while selecting a folder or file and during playback. Also, manual recording using the [REC/▶] button does not work.

Playback screen indicators



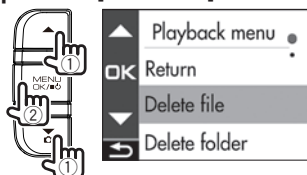
- Recording file playback state or photo file indication
- Play time
- Play position
- Recording file name, date, and time
- File protection
- Number of file playing/total number of files

Protecting or Deleting Files

Operation with the Playback Menu

Protect or delete files such as event recording files or photos. You can also delete all of the files in a folder.

1. Select a file or photo to play.
2. Press the [MENU/OK] button, use the [▲]/[▼] buttons to select an item, and press the [MENU/OK] button.

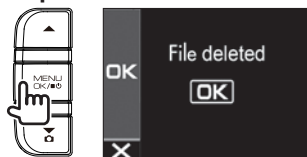


Return	Returns to folder selection.
Delete file	Deletes a file that is not protected.
Delete folder	Deletes all files in the folder that are not protected.
Protect file	Protects the file so that it will remain even if an attempt to overwrite or delete it is made.
Remove file protection	Removes file protection.

3. Use the [▲]/[▼] buttons to select <OK> and then press the [MENU/OK] button.



4. Press the [MENU/OK] button to end the procedure.



- Continuous recording files cannot be protected.
- To delete a protected file, remove file protection.
- When an SD card is formatted, all files including protected files are deleted.

Various Settings

Operation with MENU

Perform operations such as playback and configuring video recording settings on the MENU screen.

1. Press the [MENU/OK] button.

MENU appears.



2. Use the [▲]/[▼] buttons to select an item and then press the [MENU/OK] button.



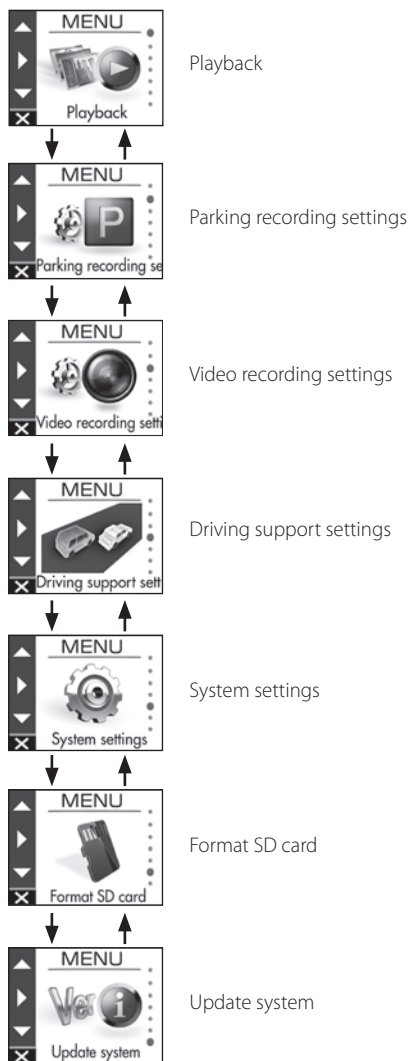
Repeat the same operation according to the selected item.

3. Hold down the [REC/↵] button to end the procedure.



- Except for the recording described in "Recording at Any Location (Forcibly Recording)," recording is not possible while the menu is displayed. (→P.16)

The MENU screen of step 2 changes in the following order.



Various Settings

MENU

* Factory default settings



Playback

Continuous recordings	Select the desired folder from the list screen and play a file. (→P.17)
Manual recordings	Files can also be protected or deleted during playback. (→P.18)
Event recordings	
Parking recordings	
Still images	



Parking recording settings

Recording time	OFF/10 sec*/20 sec/30 sec Set the recording time for parking recording after collision detection.
Overwrite	ON*/OFF Set whether or not to overwrite old files when the maximum number of recording files will be exceeded.
Sensitivity settings	1(Low)/2/3(Mid)*/4/5(High) Set the sensitivity for detecting a vehicle collision while parked. 1: Detects large collisions, 3: Standard, 5: Detects small collisions



Video recording settings

Audio recording	ON*/OFF Set whether or not to record audio with the microphone during recording.
Continuous recording file length	1 min*/2 min/3 min Set the recording time for continuous recording. The recording is divided each time the recording time elapses.
Manual recording time	15 sec*/30 sec/1 min Set the recording time for manual recording. The recording time for before manual recording is set to 10 seconds.
Event recording time	15 sec*/30 sec/1 min Set the recording time for after collision detection. The recording time for before vehicle collision detection is set to 10 seconds.
Overwrite (manual)	ON/OFF* Set whether or not to overwrite old files when the maximum number of recording files will be exceeded.
Overwrite (event)	ON/OFF* Set whether or not to overwrite old files when the maximum number of recording files will be exceeded.
Resolution	3M (2304x1296)/1920x1080*/1280x720 Set the resolution for recording.
HDR recording	ON*/OFF Setting this to ON records subjects by reducing overexposure and loss of dark detail even when capturing scenes with high light-dark contrast. HDR cannot be set to ON when the resolution is 3M.
Sensitivity settings	1(Low)/2/3(Mid)*/4/5(High) Set the sensitivity for detecting a vehicle collision. 1: Detects large collisions, 3: Standard, 5: Detects small collisions



Driving support settings

Forward collision warning	ON/OFF* Detects the distance between your vehicle and the vehicle in front and notifies with a warning sound to prevent a collision with the vehicle in front if a safe distance is not maintained. This operates at 30 km/h and faster.
Lane departure warning	ON/OFF* Detects the lane your vehicle is driving in and notifies with a warning sound when your vehicle is departing from the current lane. This operates at 60 km/h and faster.
Departure delay warning	ON/OFF* When your vehicle is stopped behind the vehicle in front and then the vehicle in front begins moving, a warning sign notifies if your vehicle is late to begin moving. A warning sound is also output when, for example, your vehicle moves backward.
Detection range settings	Before using the driving support function, adjust the horizon and bonnet front edge position settings to match the vehicle. (→P.12)
Mounting height settings	1.2 m*/1.35 m/2 m Set the mounting height of the device from the road surface. (→ P.12)



System settings

Date/time	Automatic*/Manual Set the date and time automatically or manually. (→P.22)
Daylight saving time	OFF*/+1 hr./+30 min Set daylight saving time.
Notification volume	Set the notification volume to any of six levels (mute to maximum).
Playback volume	Set the recording video playback volume to any of six levels (mute to maximum).
Monitor display timer	Always on*/10 sec/1 min/3 min Set the screen display time.
Language	English*/Français/Español Change the display language for the MENU screen, etc.
Select units	km/h/MPH* Switch to kilometer or mile display.
Factory reset	Reset the device settings to the factory default state.
System version	Display the version of the device firmware.



Format SD card Delete all files and format the SD card. (→P.13)



Update system Update the device firmware. (→P.23)

Various Settings

Setting the Date and Time

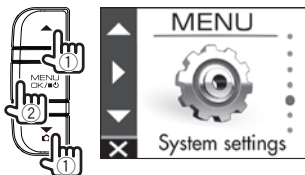
Set the date and time of the device.

1. Press the [MENU/OK] button.

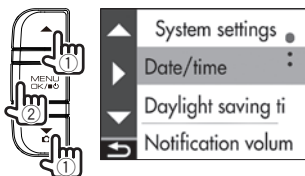
MENU appears.



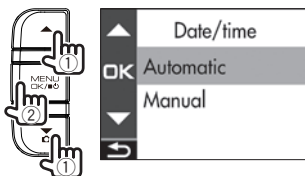
2. Use the [▲]/[▼] buttons to select <System settings> and then press the [MENU/OK] button.



3. Use the [▲]/[▼] buttons to select <Date/time> and then press the [MENU/OK] button.



4. Use the [▲]/[▼] buttons to select an item and then press the [MENU/OK] button.

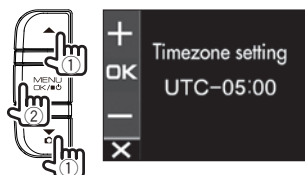


Automatic	Set the date and time automatically using the time received from a GPS satellite.
Manual	Set the date and time manually.

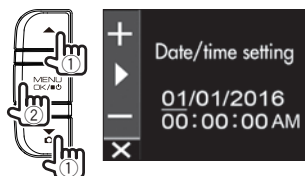
5. Set the timezone setting or date/time setting.

Use the [▲]/[▼] buttons to select the time zone or date and time and then press the [MENU/OK] button.

When automatic was selected, the timezone settings is displayed.



When manual was selected, the date/setting is displayed. Repeat the same operation to set the date and time.



6. Press the [REC/↵] button to end the procedure.



- The device sets the date and time automatically using the coordinated universal time (UTC) received from a GPS satellite.
- If the date and time are set automatically, setting the correct time may not be possible until a GPS satellite signal can be received normally.

Updating the System

Update the system firmware of the device.
For information regarding updates, visit the JVC
KENWOOD website at

<http://www.kenwood.com/cs/ce/>.

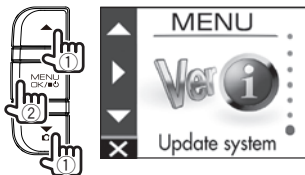
1. Copy the system update file to the SD card and then insert the SD card into the SD card slot.

2. Press the [MENU/OK] button.

MENU appears.



3. Use the [▲]/[▼] buttons to select <Update system> and then press the [MENU/OK] button.

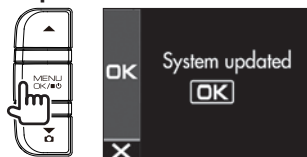


4. Use the [▲]/[▼] buttons to select <OK> and then press the [MENU/OK] button.



The firmware is updated.

5. Press the [MENU/OK] button to end the procedure.



- Do not turn off the power of the device, start the engine of the vehicle, or remove the SD card during the update.
- When the firmware update is finished, the device restarts.

Using the PC Application

KENWOOD DRIVE REVIEWER is a PC application for displaying video recorded with the device.

The application can be downloaded from the JVC KENWOOD website at

<http://www.kenwood.com/cs/ce/>.

Installing the Software

1. Double-click <Setup.msi> of the application software downloaded to the PC and following the on-screen instructions to install KENWOOD DRIVE REVIEWER.

Playing Files

1. Remove the SD card from the device, insert it in the supplied SD card adapter, and then connect it to the PC using a card reader (commercially available).
2. Start KENWOOD DRIVE REVIEWER.
3. Select the <JVCKENWOOD> drive for the SD card with <SELECT FOLDER (S)> from the File (F) menu.
4. Select and play the file you wish to play from the [FILE] or [EVENT] tab.

FILE	Displays all files.
EVENT	Displays the event recording, manual recording, and parking recording files.

5. To exit the application, select the [X] button or <EXIT (X)> from the File (F) menu.

KENWOOD DRIVE REVIEWER screen






① File operations

Perform file operations such as selecting files and backing up the SD card files to your PC.

SELECT FOLDER (S)	Select the <JVCKENWOOD> drive for the SD card.
EXPORT kmz/ kml (E)	Output a driving information file (kml/kmz) that can be used with the GoogleMaps™ map service or GoogleEarth™ map service.
BACKUP (B)	Back up the SD card data to the hard disk of a PC, etc.
EXIT (X)	Exit the PC application.

② Video playback screen selection

Display the top right, top left, bottom right, or bottom left of the screen enlarged or display an arbitrary location enlarged.

	When the top right, top left, bottom right, or bottom left of the screen is displayed enlarged, press this to return to the normal screen.
	Display the top right, top left, bottom right, or bottom left of the screen enlarged.
	Move the displayed frame to display an arbitrary location enlarged to a maximum of five times the size. Press [RESET] to display at actual size (1x).
LANGUAGE	Selects the display language for the MENU screen, etc.
SELECT UNITS	Selects kilometer or mile display.

③ Selection tabs


Display a list of all files or display a list of the event recording, manual recording, and parking recording files. Select MAP to display a map for the video currently playing.

④ Video screen

Displays the video of the selected file. Operate the playback bar to move to any location. Also, double-click the video screen during playback to switch to full screen display. Each click of the screen during full screen display switches between the paused and playback states. Double-click the screen to return to the normal screen.

⑤ Operation buttons

These buttons are for operations such as playing and stopping video.

	Displays the previous or next frame of the video.
	Displays the previous or next file.
	Stops playback.
	Pressing this during playback pauses playback. Pressing it again resumes playback.
	Captures an image at the point pressed.
	Indicates operating states such as the playback state.
	Changes the playback speed.
	Adjusts the volume.

⑥ File list

Displays a list of the files and thumbnails selected with a selection tab.

⑦ G-sensor chart

Displays waveforms of acceleration for movement in the forward/backward (X), left/right (Y), and up/down (Z) directions of the vehicle.


⑧ Speed meter

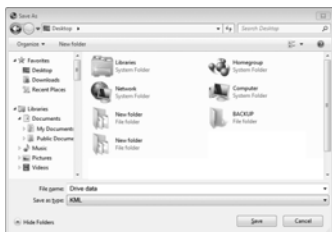
Displays the speed of the vehicle.

Using the PC Application

Outputting a Still Image from Video

Capture video at any location from the video currently playing as a still image.

1. Start **KENWOOD DRIVE REVIEWER**.
2. Select the <JVCKENWOOD> drive for the SD card with <SELECT FOLDER (S)> from the **FILE (F)** menu.
3. Select and play the file you wish to play.
4. Press the  button.
5. Select the backup destination folder and enter a file name.



6. Press the **[Save]** button.

Using MAP

Display a map for the location of a recorded video. An Internet connection is required to use MAP.

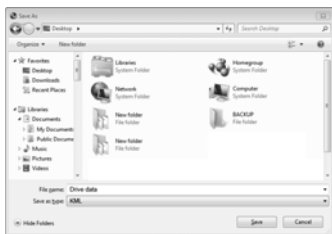
1. Start **KENWOOD DRIVE REVIEWER**.
2. Select the <JVCKENWOOD> drive for the SD card with <SELECT FOLDER (S)> from the **FILE (F)** menu.
3. Select and play the file you wish to play.
4. Press the **[MAP]** tab.



Outputting Driving Information

Output a driving information file (kml/kmz) that can be used with the GoogleMaps™ map service or GoogleEarth™ map service.

1. Start **KENWOOD DRIVE REVIEWER**.
2. Select the **<JVCKENWOOD>** drive for the SD card with **<SELECT FOLDER (S)>** from the **FILE (F)** menu.
3. Select **<EXPORT kmz/kml (E)>** from **FILE (F)**.
4. Select the backup destination folder, select the file type (kml/kmz), and enter a file name.



5. Press the **[Save]** button.

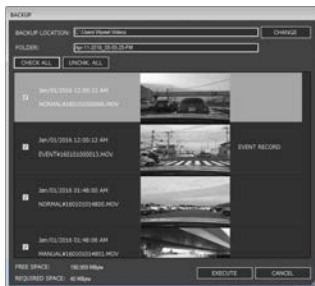


- For how to use the file, see the help of the GoogleMaps™ map service or GoogleEarth™ map service.

Backing Up Files

Back up the SD card data to the hard disk of a PC, etc.

1. Start **KENWOOD DRIVE REVIEWER**.
2. Select the **<JVCKENWOOD>** drive for the SD card with **<SELECT FOLDER (S)>** from the **FILE (F)** menu.
3. Select **<BACKUP (B)>** from **FILE (F)**.
4. Select the backup destination folder.
5. Select the files to back up by selecting check boxes for the files you wish to save.



6. Press the **[EXECUTE]** button.

Troubleshooting

Find the corresponding symptom in the following table and then resolve the problem. If you are unable to find a solution, contact your dealer or a JVC KENWOOD service center.

Common

Symptom	Cause/Solution
Power does not turn on.	<ul style="list-style-type: none">• The power of the vehicle cigarette lighter socket is not on.<ul style="list-style-type: none">✓ Turn on the accessories power (ACC) switch of the vehicle or start the engine of the vehicle.✓ Check the insertion state of the cigarette lighter plug.• The fuse has blown.<ul style="list-style-type: none">✓ Check the cords are not shorted and then replace the fuse with one of the same capacity.• The connections of the power cord are incorrect.<ul style="list-style-type: none">✓ Confirm the connections with the dealer.• The power does not turn on even though there is no problem with the fuse and wiring.<ul style="list-style-type: none">✓ Refer to "If You Notice a Problem with the Device" and then reset the device. (→P.7)
<ul style="list-style-type: none">• Cannot record.	<ul style="list-style-type: none">• An SD card is not inserted.• An SD card of a size other than 8 GB to 32 GB is inserted.• An SD card that does not comply with the SDHC standards is inserted.• The SD card is not formatted.<ul style="list-style-type: none">✓ Insert an SD card that can be used with the device into the SD card slot.✓ If necessary, format the SD card with the device.• The internal temperature of the device is high.<ul style="list-style-type: none">✓ Reduce the temperature inside the vehicle. The protection circuit operation will be canceled and recording will become possible.

Displayed Messages and Voice Guidance

If any of the following messages appears, resolve the problem as described in the table below. Voice guidance is also played for messages with the * mark.

Message	Cause/Solution
No SD card inserted*	<ul style="list-style-type: none">• The power was turned on while no SD card was inserted.• The SD card was removed during recording.<ul style="list-style-type: none">✓ Refer to "Cards supported by this device" and then insert an SD card that can be used with the device into the SD card slot. (→P.32)
SD card error*	<ul style="list-style-type: none">• An SD card that cannot be recognized is inserted.<ul style="list-style-type: none">✓ Refer to "Cards supported by this device" and then insert an SD card that can be used with the device into the SD card slot. (→P.32)

Message	Cause/Solution
SD card requires formatting*	<ul style="list-style-type: none"> • The SD card is not formatted in a format that can be recognized. ✓ If necessary, refer to "Formatting an SD Card" and then format the SD card with the device. (→P.13)
Formatting failed	<ul style="list-style-type: none"> • The SD card has malfunctioned. ✓ Replace the SD card with a new one. SD cards have a product lifespan, such as the number of times that writing can be performed.
Uncompatible SD card	<ul style="list-style-type: none"> • An SD card with a capacity less than 8 GB or more than 32 GB is inserted. ✓ Refer to "Cards supported by this device" and then insert an SD card that can be used with the device into the SD card slot. (→P.32)
Recording has stopped*	<ul style="list-style-type: none"> • The SD card was removed during recording. • Recording became no longer possible due to a failure of the SD card. • Recording stopped due to some problem occurring. • Recording may stop if an SD card of an incompatible speed class is used. ✓ Reinsert the SD card. ✓ Replace the SD card with a new one. ✓ Change the overwrite setting of the "Video recording settings". (→P.20) ✓ Replace the SD card with a compatible one.
No space on the SD card	<ul style="list-style-type: none"> • The free space required to start continuous recording is not available on the SD card. • The free space required to record up to the file limit for manual recording or event recording is not available. ✓ Refer to "Protecting or Deleting Files" and then delete unnecessary files. (→P.18) ✓ Back up any necessary data to a PC or other device, refer to "Formatting an SD Card," and then format the SD card with the device. (→P.13)
Event recording failed (file limit exceeded)	<ul style="list-style-type: none"> • "Overwrite (event)" is "OFF" and the file limit of the folder for event recordings has been reached. ✓ When "Overwrite (event)" is set to "ON," old files are deleted to record. (→P.20)
Manual recording failed (file limit exceeded)	<ul style="list-style-type: none"> • "Overwrite (manual)" is "OFF" and the file limit of the folder for manual recordings has been reached. ✓ When "Overwrite (manual)" is set to "ON," old files are deleted to record. (→P.20)
Still image recording failed (file limit exceeded)	<ul style="list-style-type: none"> • The file limit for still images has been reached. ✓ Refer to "Protecting or Deleting Files" and then delete unnecessary files. (→P.18)

Troubleshooting

Message	Cause/Solution
File cannot be played	<ul style="list-style-type: none">• A file that cannot be played was recorded for some reason.• Data can no longer be read due to a failure of the SD card.✓ Back up any necessary data to a PC or other device, refer to "Formatting an SD Card," and then format the SD card with the device. (→P.13)
Recording stopped due to high temperature	<ul style="list-style-type: none">• Recording was not possible due the temperature of the device rising.✓ Reduce the temperature inside the vehicle. The protection circuit operation will be canceled and recording will become possible.
System will turn off due to high temperature	<ul style="list-style-type: none">• The power was turned off for safety reasons due to the temperature of the device rising.✓ Reduce the temperature inside the vehicle. The protection circuit operation will be canceled and recording will become possible.
No update file available	<ul style="list-style-type: none">• There is no firmware data in the SD card.✓ Insert firmware data for the device in the SD card.• The update file in the SD card is the same as or older than the current firmware version.✓ Insert the latest firmware data.✓ If the SD card contains the latest firmware data, an update is not necessary because the firmware of the device is up to date.
System update failed	<ul style="list-style-type: none">• The update file could not be read properly from the SD card.• The update file is damaged.✓ Format the SD card in the device, copy the update data to the SD card again, and then perform the update operation again.

Appendix

Driving Support Function

- The driving support function is for providing driving support to drivers and not for preventing accidents. Furthermore, it does not provide notifications of all hazards.
- Please observe the traffic rules to ensure safe driving by paying attention to the distance to the vehicle in front, your surroundings and driving conditions, and applying the brakes when necessary. Furthermore, operation is not completely guaranteed even when the device is used correctly as described in the instruction manual. Please note that JVC KENWOOD bears no responsibility whatsoever for any losses incurred as a result.
- Due to the specifications of the device, a warning sound is also played when you change lanes on roads because the lane departure warning function is not linked to the turn signals.
- The driving support function may not operate correctly in the following cases.
 - Location where GPS signals cannot be received correctly, such as in tunnels or where there are many tall buildings
 - When lanes cannot be correctly recognized as a result of deterioration of the road surface, reflection during rain, etc.
 - When the vehicle in front cannot be recognized as a vehicle due to its shape or paint color, changes in the amount of light, etc.
 - Changes due to weather (rain, snow, heavy fog, etc.), time of day (early hours of the morning, evening, night, etc.), light from behind, and traffic conditions (traffic jams, pedestrians, etc.)

Monitor Screen

- Do not apply a strong impact to the screen part. Doing so may cause a failure.
- Prevent direct sunlight from shining on the screen. Prolonged use while direct sunlight shines on the screen will result in the screen becoming hot, causing it to fail.
- If the temperature becomes extremely high or low, display may become slow or dark, or afterimages may be seen. These phenomena are characteristics of LCD screens and are not an indication of a failure. The monitor will recover when the temperature inside the vehicle returns to normal.
- Small dots may appear on the screen. This phenomenon is typical of LCD screens and is not an indication of a failure.

- Display may be difficult to see depending on the angle at which the LCD is viewed due to the characteristics of LCD screens, but this is not an indication of a failure.

GPS

- GPS positioning begins when the power of the device turns on. Positioning may take about 5 minutes to complete depending on the GPS positioning conditions.
- GPS satellite signals cannot pass through solid materials (except glass). GPS positioning cannot be used in tunnels and buildings. Signal reception may be affected by conditions such as bad weather and dense overhead obstacles (e.g., trees, tunnels, viaducts, and tall buildings). Speed, position, and other information will not be displayed correctly when GPS satellite signals cannot be received.
- GPS positioning data is reference values.
- GPS is managed by the U.S. government, which assumes full responsibility for its performance. Changes to the GPS system may affect the accuracy of all GPS devices.

Important Notices Regarding Trademarks and Software

- microSDHC logo is a trademark of SD-3C, LLC.
- ©2015 Google Inc. All rights reserved. GoogleMaps™ and GoogleEarth™ are registered trademarks of Google Inc.

- This product is licensed only for the following applications based on the AVC Patent Portfolio License.
 - 1) Consumers recording video (hereinafter referred to as AVC Video) compliant with the MPEG-4 AVC standard for personal use and non-profit purposes.
 - 2) Playing AVC Video (video consumers recorded for personal use and non-profit purposes or video recorded by a provider that has obtained a license from MPEG LA)

For details, refer to the MPEG LA, LLC. website.
<http://www.mpegla.com/>

Important notices regarding software

This product uses software components (licensed software) in accordance with the software license agreements granted by third parties. For details, view the support information for this product at <http://www.kenwood.com/cs/ce/>.

Appendix

SD Cards

Cards supported by this device

Standard	microSDHC
Size	8 GB to 32 GB
Speed class	Class 6 or higher
File system	FAT32

- Up to the Class 10 speed class is supported.

Precautions for using SD cards

- When using a commercially available SD card, also check the instructions supplied with the SD card.
- Be sure to format (initialize) an SD card with the device before use.
- SD cards have a product lifespan, such as the number of times that writing can be performed. It is recommended to replace the SD card with a new one regularly depending on the usage conditions.
- When inserting and removing an SD card, confirm the orientation, do not bend it, and do not apply a strong force or impact to it.
- Do not directly touch the contact part with a hand or metal. The stored data may be damaged or lost due to static electricity.
- Be sure to back up (copy) the required files in the SD card to a PC or other device. The saved data may be lost due to the usage conditions of the SD card. Please note that JVC KENWOOD cannot compensate for any damages arising from the loss of saved files.

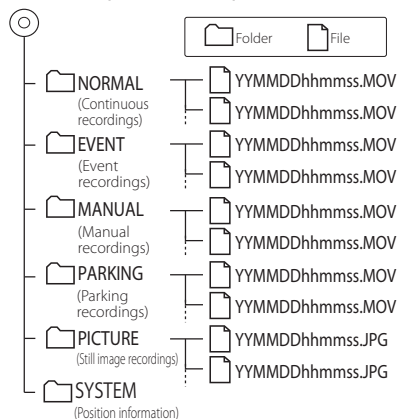
Requests Regarding Disposal or Transferring Ownership of an SD Card

- Using the SD card format and deletion functions of this device or formatting with a function of a PC just changes the file management information and does not completely delete the data in a SD card. We recommend either physically destroying the actual SD card or using commercially available PC data deletion software or the like to completely delete the data in the SD card before disposal or transfer of ownership. Manage the data in SD cards at your own responsibility.

Folder and File Structure

Recorded data is organized into a folder for each item, and file names are assigned automatically in order using dates and file numbers.

Root folder (JVCKENWOOD)



File name format

YYMMDDhhmmss.MOV or .JPG
Year Month Day Hour Minute Second



Do not change or delete the files in the SD card using a PC or other device. The files may become no longer playable with the device or the PC application.

Recording Times

Recording quality	Card size		
	8 GB	16 GB	32 GB
3M (2304x1296)	50 minutes	100 minutes	210 minutes
1920x1080	70 minutes	140 minutes	280 minutes
1280x720	100 minutes	200 minutes	400 minutes

- The above recording times are the totals (maximums) for continuous recordings, manual recordings, event recordings, and parking recordings.
- The recording times are estimates. They may become shorter depending on the recording scene.

Number of Recording Files

Recording mode	Card size		
	8 GB	16 GB	32 GB
Event recording	5 files	10 files	20 files
Manual recording	10 files	20 files	40 files
Parking recording	20 files	40 files	80 files
Still image recording	100 files	200 files	400 files

- The number of continuous recording files differs depending on the number of recorded event recordings, manual recordings, and parking recordings.
- For event recording, manual recording, and parking recording, old files are deleted for recording when the overwrite setting for each file type is set to "ON." Back up required files to a PC or other device.

System Requirements for KENWOOD DRIVE REVIEWER

OS	Windows 7 with Service Pack 1 (32-bit/64-bit) Windows 8.1/8.1 Pro (32-bit/64-bit) Windows 10 (32-bit/64-bit)
Screen resolution	1280x800 or higher
CPU	Core i3 2 GHz or faster
Memory	2 GB or higher
HDD	500 MB or more of free space
Other	.NET Framework 4.0 or 4.5 must be installed (.NET Framework is already installed with the standard installation of Windows 7/8/10)

Specifications

Screen size

1.5-inch, 110,000 pixels, full-color TFT

Image sensor

1/3-inch color CMOS

Maximum recording angles of view

Horizontal: Approx. 117 degrees,

Vertical: Approx. 63 degrees

(Diagonal 128 degrees)

Lens

Wide-angle, F-number 2.0

Recording resolution (maximum)

Video maximum 2.98 million pixels

2304x1296 (1296P)

1920x1080 (1080P)

1280x720 (720P)

Frame rate

27 fps

Recording modes

Continuous recording, event recording, manual recording, parking recording

Recording time before and after collision detected

10 seconds before, 15, 30, or 60 seconds after (maximum 70 seconds)

Continuous recording file length

1, 2, or 3 minutes

Audio recording

Available (ON/OFF possible)

Recording files

Video

Recording format: MOV

Video: H.264, MPEG-4 AVC

Audio: Linear PCM

Still image

JPEG (maximum 2304x1296)

Recording video playback method

Unit or Windows standard Window Media Player, QuickTime, etc.

Supports dedicated viewer software (download from JVC KENWOOD website)

Recording media

microSDHC card

8 to 32 GB supported (Class 6 or higher)

GPS

Built-in

G-sensor

Built-in

Collision sensitivity

-4.0 G to +4.0 G (in 0.1 G increments)

Power voltage

12 V (8.5 to 16 V)

Current consumption

200 mA (maximum 720 mA)

Operating temperature range

-10°C to +60°C

External dimensions (W) x (H) x (D)

3-1/16" x 2-3/16" x 1-6/16"

77 x 56 x 35 mm (excluding protrusions)

Height when bracket attached:

3-11/16"/93 mm

Weight

 When microSDHC card inserted

Approx. 2.9 oz/ 81 g (excluding cord)

Accessories

Power cord (3.5 m) x1

Cigarette lighter plug cord (4 m) x1

Mount bracket (double-sided tape) x1

microSDHC card (8 GB) x1

- The monitor is manufactured with high-precision technology, but there may still be some stuck or dead pixels. (Please note that this is not a malfunction.)
- The specifications and design are subject to change due to technological developments.

TABLE DES MATIÈRES

Précautions d'utilisation	7
Installation	8
Raccordements	10
Noms et fonctions des pièces	11
Avant toute utilisation de la fonction d'assistance à la conduite	12
Fonctions de base	13
Enregistrement	16
Lecture	17
Protection ou suppression des fichiers	18
Réglages divers	19
Utilisation de l'application pour PC	24
Dépannage	28
Annexe	31
Spécifications	34

- **Les captures d'écran et les exemples de fonctionnement contenus dans le présent document ont été créés afin d'expliquer les procédures de fonctionnement. Il se peut que certaines captures d'écran soient différentes des écrans réels ou que certains exemples de fonctionnement ne soient pas réellement exécutables.**
- **Sauf mention contraire, les cartes microSDHC sont désignées par l'expression cartes SD dans le présent document.**
- **Le mode d'emploi, les informations de mise à jour du micrologiciel, etc., sont disponibles sur le site Web JVC KENWOOD. Veuillez consulter le site Web suivant.**
<http://www.kenwood.com/cs/ce/>

Clause de non-responsabilité

- Veuillez noter que JVC KENWOOD ne pourra être tenu responsable de quelconques dommages subis par le client ou un tiers résultant d'une utilisation incorrecte de ce produit, d'une panne survenant pendant le fonctionnement de ce produit ou de tout autre problème, ou résultant de l'utilisation de ce produit, à moins qu'une telle responsabilité ne soit établie par la loi.

Droits d'auteur

- Les contenus vidéo, d'images et audio enregistrés ne peuvent être utilisés à des fins autres que personnelles sans l'autorisation du détenteur des droits d'auteur ainsi qu'il est spécifié par le Copyright Act des États-Unis.
- Veuillez noter que tout enregistrement d'un événement comme un show, un spectacle ou une exposition peut être soumis à des restrictions, même si l'enregistrement est réalisé à des fins personnelles.

Précautions et mises en garde

Attention ! Ne manipulez pas l'appareil lorsque vous conduisez. L'utilisation de ce produit ne change en rien le fait que le conducteur soit entièrement responsable de son comportement sur la route. Cette responsabilité inclut le respect de l'ensemble des règles et réglementations de circulation destinées à éviter les accidents, les dommages corporels ou les dégâts matériels.

- Pour votre propre sécurité, ne manipulez pas les commandes du produit lorsque vous conduisez.
- Un support de fenêtre est requis lorsque vous utilisez l'enregistreur dans une voiture. Veillez à placer l'enregistreur dans un endroit approprié afin de ne pas gêner la visibilité du conducteur ou le déploiement des airbags.
- Veillez à ce qu'aucun objet n'obstrue l'objectif de la caméra et à ce qu'aucun matériau réfléchissant ne soit placé près de l'objectif. Veillez à garder l'objectif propre.
- Si le pare-brise de la voiture est muni d'un revêtement teinté, ceci peut avoir un impact sur la qualité d'enregistrement.
- Raccordez le chargeur à une source d'alimentation appropriée. La tension requise est indiquée sur le boîtier et/ou l'emballage du produit.
- N'utilisez pas le chargeur si le cordon est endommagé.
- N'essayez pas de réparer vous-même l'appareil. Aucune des pièces contenues ne nécessite d'entretien. Remplacez l'unité si elle est endommagée ou exposée à une humidité excessive.

Entretien de l'appareil

Un bon entretien de l'appareil est la garantie d'un fonctionnement sans problème et réduit les risques de détérioration.

- Gardez l'appareil à l'abri d'une humidité excessive et de températures extrêmes.
- Ne laissez pas l'appareil en plein soleil ou exposé à un fort rayonnement ultraviolet pendant de longues périodes.
- Ne placez rien sur l'appareil et ne laissez tomber aucun objet sur celui-ci.
- Ne laissez pas tomber l'appareil et ne le soumettez pas à des chocs importants.
- Ne soumettez pas l'appareil à de brusques et importants changements de température. Ceci pourrait provoquer une condensation d'humidité à l'intérieur de l'unité et endommager l'appareil. Si cela se produit, laissez sécher l'appareil complètement avant de l'utiliser de nouveau.
- La surface de l'écran est sensible aux rayures. Évitez de la toucher avec des objets pointus. Les protecteurs d'écran génériques non adhésifs conçus spécifiquement pour les appareils portables équipés de panneaux LCD peuvent être utilisés pour protéger l'écran contre les petites rayures.
- Ne nettoyez jamais l'appareil lorsqu'il est sous tension. Utilisez un chiffon doux non pelucheux pour essuyer l'écran et l'extérieur de l'appareil.
- N'utilisez pas de serviettes en papier pour nettoyer l'écran.
- N'essayez jamais de démonter, réparer ou modifier l'appareil de quelque manière que ce soit. Un démontage, une modification ou toute autre tentative de réparation risquerait d'endommager l'appareil, de provoquer des blessures corporelles ou des dégâts matériels et aura pour effet d'annuler toute garantie.
- Ne rangez, ni ne transportez de liquides inflammables, de gaz ou de matériaux explosifs au même emplacement que votre appareil, ses pièces ou accessoires.
- Pour décourager toute tentative de vol, ne laissez pas l'appareil et les accessoires en évidence dans un véhicule sans surveillance.
- Une surchauffe peut endommager l'appareil.

AVERSTISSEMENT FCC

Cet appareil peut émettre ou utiliser de l'énergie radiofréquence. Tout changement ou modification sur cet appareil peut causer des interférences nuisibles à moins ces modifications soient approuvées expressément dans le mode d'emploi. L'utilisateur pourrait perdre ses droits d'utiliser cet appareil si un changement ou une modification non autorisés est fait.

AVIS FCC

Cet équipement a été testé et a été trouvé conforme avec les limites des appareils numériques de classe B, conformément à l'article 15 du règlement FCC. Ces limites sont conçues pour offrir une protection raisonnable contre les interférences nuisibles d'une installation résidentielle.

Cet appareil peut causer des interférences nuisibles aux communications radio, s'il n'est pas installé et utilisé conformément aux instructions. Cependant, il n'y a aucune garantie que de telles interférences ne se produiront pas dans une installation particulière. Si cet appareil cause des interférences nuisibles à la réception radio ou télévisée, ce qui peut être déterminé en mettant l'équipement hors et sous tension, nous vous encourageons à essayer de corriger ces interférences à l'aide des mesures suivantes :

- Réorientez ou changez l'emplacement de l'antenne de réception.
- Augmentez l'espace entre l'équipement et l'ampli-tuner.
- Connectez l'équipement sur une prise secteur appartenant à un circuit électrique différent de celui auquel l'ampli-tuner est connecté.
- Consultez votre revendeur ou un technicien radio/télévision expérimenté pour en savoir plus.

Précautions d'utilisation

Précautions d'installation

- Installez l'appareil dans une position où il n'obstrue pas la visibilité avant du conducteur (en le dissimulant derrière le rétroviseur).
- Installez l'appareil de sorte qu'il se trouve dans le périmètre de fonctionnement des essuie-glaces.
- Installez l'appareil dans une position qui ne gêne pas le mouvement du rétroviseur.
- Veillez à ne pas installer l'appareil en masquant la vignette d'inspection du véhicule ou autre.
- Veillez à installer l'appareil à un endroit où il n'interfère pas avec la conduite ou le fonctionnement des airbags.
- En cas d'installation dans un véhicule doté d'un système d'assistance à la conduite, vérifiez le mode d'emploi du véhicule, puis sélectionnez un emplacement d'installation qui n'interfère pas avec le système d'assistance à la conduite.
- Si l'appareil est installé de façon incorrecte, l'enregistrement des événements ou de stationnement peut ne pas fonctionner correctement. Reportez-vous à la section « Installation » pour en savoir plus sur le desserrage du bouton de fixation, l'orientation d'installation, l'angle d'installation et obtenir d'autres informations, puis installez l'appareil correctement. (→P. 8)
- N'installez pas l'appareil à proximité d'une antenne de télévision numérique terrestre ou d'un composant électrique. Ceci risquerait de réduire la sensibilité du récepteur de télévision ou de provoquer un vacillement et des parasites.
- Utilisez un chiffon de nettoyage disponible dans le commerce ou équivalent afin d'éliminer toute la saleté et la graisse de la surface montage, puis mettez la base du support en place. Si l'appareil est repositionné ou monté, à l'aide d'un adhésif double-face ordinaire, par exemple, l'adhérence de ce dernier peut diminuer et provoquer une chute de l'appareil.
- Après le montage de l'appareil, laissez-le pendant 24 heures avant toute utilisation afin de permettre la solidification de la fixation du support de montage. Si vous ne respectez pas ce délai, l'adhérence du support de montage peut diminuer et provoquer une chute de l'appareil.
- Fixez le cordon avec de l'adhésif ou équivalent afin d'éviter qu'il n'interfère avec la conduite.

Précautions d'utilisation

- N'obstruez pas l'objectif de la caméra, ne le salissez pas ou ne placez pas d'objet réfléchissant à sa proximité immédiate.
- Lors de l'enregistrement de feux de circulation à LED, ils peuvent sembler vacillants ou clignotants dans la vidéo. JVC KENWOOD décline toute responsabilité concernant la visibilité ou l'enregistrement des feux de circulation.
- Si un revêtement recouvre le pare-brise du véhicule, la qualité d'enregistrement peut être réduite.
- Il n'existe aucune garantie concernant l'enregistrement de vidéos par l'appareil dans toutes les conditions.

Nettoyage de l'appareil

- Lorsque l'appareil est sale, essayez-le avec un chiffon à base de silicone ou un autre chiffon doux sec. Si l'appareil est très sale, éliminez la saleté avec un chiffon imprégné d'un nettoyant neutre, puis essayez. Essuyer l'appareil avec un chiffon rêche ou utiliser une substance volatile comme un diluant ou de l'alcool peut provoquer des rayures, une déformation, une détérioration ou d'autres dommages.
- Lorsque l'objectif est sale, essayez-le délicatement avec un chiffon doux imprégné d'eau. Frotter fortement l'objectif avec un chiffon sec peut provoquer des rayures.

Si vous constatez un problème avec l'appareil

Si vous constatez un problème avec l'appareil, reportez-vous d'abord à la section « Dépannage » (→P. 28) puis vérifiez s'il existe une façon de résoudre le problème. Si vous ne parvenez pas à résoudre le problème, appuyez sur la touche **[MENU/OK]** de l'appareil pendant au moins 25 secondes pour le réinitialiser. Lorsque l'appareil se met hors tension après une réinitialisation, appuyez sur la touche **[MENU/OK]** pendant au moins 1 seconde pour le mettre sous tension. (→P. 11) Si l'appareil ne revient pas à la normale après une réinitialisation, mettez-le hors tension, puis contactez votre revendeur ou votre centre de réparation JVC KENWOOD le plus proche.

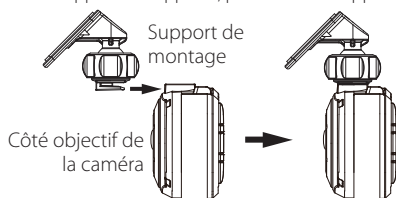
Installation

Procédure d'installation

Vérifiez que le véhicule est stationné sur une surface plane.

1. Fixez l'appareil sur le support de montage. (accessoire)

Insérez le support de montage dans la fixation du support de l'appareil, puis fixez-le à l'appareil.

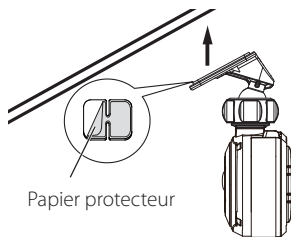


2. Déterminez l'endroit de montage l'appareil.

Déterminez la position de montage en vous reportant à la section « Position d'installation recommandée »

3. Nettoyez la surface de montage, puis fixez l'appareil sur le pare-brise.

Utilisez un chiffon de nettoyage disponible dans le commerce ou équivalent pour éliminer toute la saleté et la graisse de la surface de montage. Décollez le papier protecteur de l'adhésif double face du support de montage, puis appliquez le support sur le pare-brise pour le coller. Laissez l'appareil pendant 24 heures avant toute utilisation afin de permettre la solidification de la fixation du support de montage.



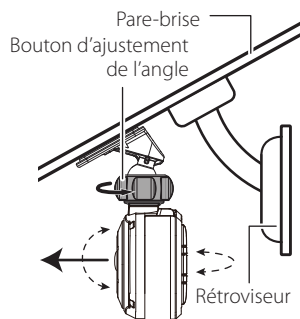
4. Procédez aux raccordements.

Reportez-vous à la section « Raccordements », puis raccordez les câbles. (→P. 10)

5. Ajustez l'angle d'installation de l'appareil, puis mettez l'appareil en place.

Tournez le bouton d'ajustement de l'angle dans le sens horaire avant l'ajustement. Lors de l'ajustement de l'angle d'installation, vérifiez que l'angle de vue de la caméra est parallèle à une surface de sol plane et que la proportion de ciel et de sol est équivalente. Une fois l'angle d'installation ajusté, tournez le bouton d'ajustement de l'angle du support d'ajustement dans le sens antihoraire pour fixer l'appareil en place.

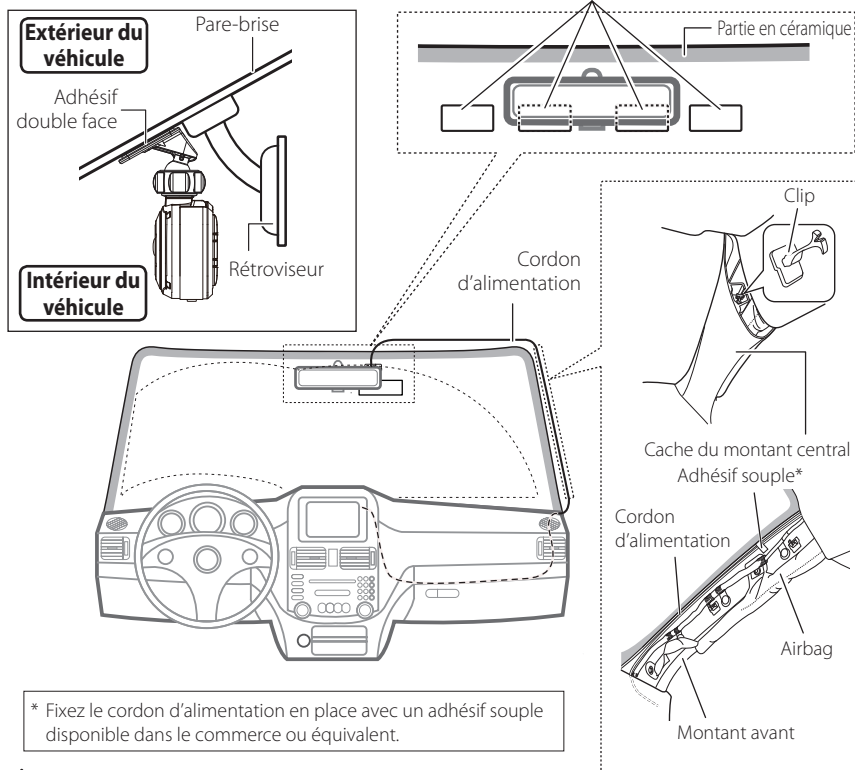
Exemple d'ajustement



- Pour utiliser la fonction d'assistance à la conduite, vous devez effectuer les ajustements décrits dans la section « Ajustement des paramètres en fonction du véhicule ». (→P. 12)
- Réalisez les ajustements décrits dans la section « Ajustement des paramètres en fonction du véhicule » dans un endroit présentant une surface plane et une visibilité d'environ 200 m. (→P. 12)

Position d'installation recommandée

- Installez l'appareil dans une position où il n'obstrue pas la visibilité avant du conducteur (en le dissimulant derrière le rétroviseur).
- Installez l'appareil de sorte qu'il se trouve dans le périmètre de fonctionnement des essuie-glaces.
- Le montage de l'appareil au centre du pare-brise derrière le rétroviseur facilitera un enregistrement vidéo optimal.



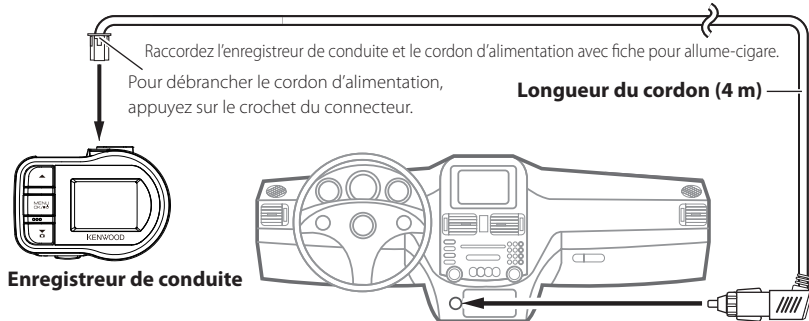
⚠ ATTENTION

Lorsque vous faites passer le cordon d'alimentation à travers le montant avant ou un autre élément, respectez les points suivants lors des raccordements.

- Acheminez le cordon d'alimentation à distance de l'airbag (devant ou derrière) afin d'éviter toute interférence avec celui-ci.
- Si le cache du montant avant du véhicule est fixé avec des clips spéciaux ou autres, il se peut qu'il soit nécessaire de remplacer ces derniers après le retrait du cache du montant avant. Pour en savoir plus sur le retrait du cache du montant avant, la disponibilité des pièces de rechange et pour obtenir plus d'informations, contactez votre concessionnaire automobile.
- Fixez le cordon d'alimentation en place avec un adhésif souple disponible dans le commerce ou équivalent de sorte qu'il n'interfère pas avec la conduite.

Raccordements

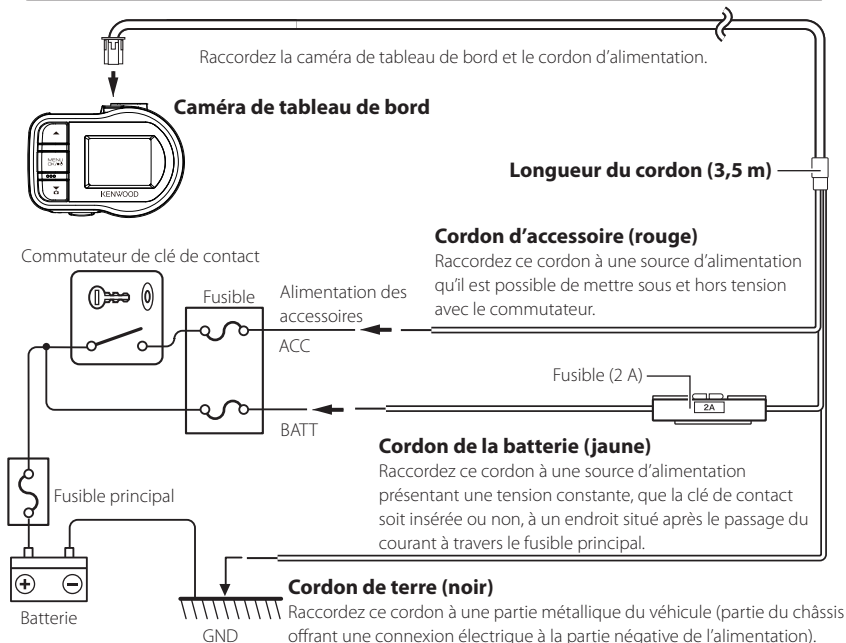
Raccordement du cordon avec fiche pour allume-cigare (accessoire)



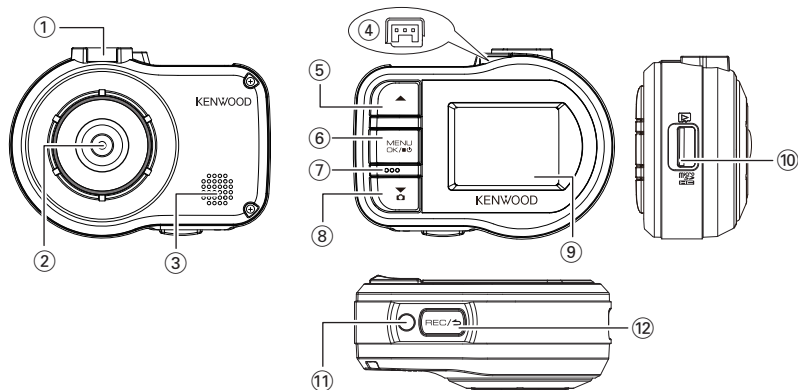
Raccordez la fiche pour l'allume-cigare à la prise allume-cigare.

Cordon d'alimentation de la caméra de tableau de bord (accessoire)

ATTENTION Avant d'effectuer les raccordements, commencez par vérifier que la clé de contact est retirée et veillez à débrancher la borne négative de la batterie pour éviter un court-circuit.



Noms et fonctions des pièces



① Fixation du support

Permet de fixer le support de montage fourni.

② Objectif de la caméra

③ Enceinte

Émet les guidages vocaux, les signaux sonores et le son de lecture des fichiers.

④ Borne du connecteur du cordon d'alimentation

Raccordez le cordon avec fiche pour allumecigare fourni ou le câble d'alimentation de la caméra de tableau de bord.

⑤ Touche ▲

- Appuyez sur cette touche en cours de lecture pour lire le fichier précédent.
- Maintenez cette touche enfoncée pendant la lecture pour revenir en arrière et maintenez-la enfoncée en cours de pause de lecture pour le lire au ralenti dans le sens inverse. Relâchez cette touche en cours de retour arrière pour le lire, relâchez-la en cours de lecture inverse au ralenti pour effectuer une pause.
- Appuyez sur cette touche pendant l'affichage du menu pour revenir à l'élément précédent.

⑥ Touche MENU/OK

- Maintenez cette touche enfoncée pour mettre l'appareil sous ou hors tension.
- Appuyez sur cette touche pour afficher l'écran MENU.
- Cette touche fonctionne comme la touche OK pendant l'affichage du menu.
- Maintenez cette touche enfoncée pendant au moins 25 secondes pour réinitialiser l'appareil.

⑦ Microphone

Enregistre le son.

⑧ Touche ▼

- Appuyez sur cette touche en cours d'enregistrement continu pour prendre une photo.
- Appuyez sur cette touche pendant la lecture pour lire le fichier suivant.
- Maintenez cette touche enfoncée pendant la lecture pour avancer rapidement et maintenez-la en pause de lecture pour le lire au ralenti vers l'avant. Relâchez cette touche pendant une avance rapide pour le lire et relâchez-la pendant une lecture au ralenti vers l'avant pour effectuer une pause.
- Appuyez sur cette touche pendant l'affichage du menu pour passer à l'élément suivant.

⑨ Écran du moniteur

⑩ Fente pour carte SD

Insérez une carte SD pour l'enregistrement.

⑪ Indicateur

S'allume lorsque l'appareil se met sous tension.

⑫ Touche REC/↻

- Appuyez sur cette touche pendant l'enregistrement continu pour commencer l'enregistrement manuel.
- Chaque pression sur cette touche en cours de lecture permet de basculer entre les états de pause et de lecture.
- Appuyez sur cette touche et maintenez-la enfoncée en cours de lecture ou de réglage du menu pour revenir à l'enregistrement continu.
- Cette touche fonctionne comme la touche d'annulation, de retour ou de fermeture pendant l'affichage du menu.

Avant toute utilisation de la fonction d'assistance à la conduite

Ajustement des paramètres en fonction du véhicule

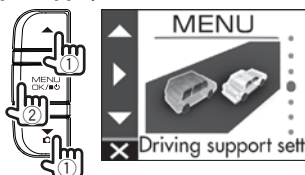
Avant d'utiliser la fonction d'assistance à la conduite, réglez la hauteur de montage de l'appareil à partir de la surface de la route et ajustez les réglages de la position de l'horizon et de l'extrémité avant du capot en fonction du véhicule.

1. Appuyez sur la touche [MENU/OK].

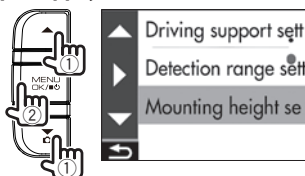
MENU apparaît.



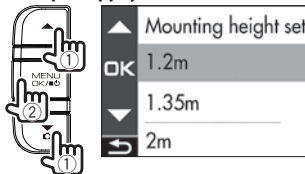
2. Utilisez les touches [▲]/[▼] pour sélectionner <Driving support settings>, puis appuyez sur la touche [MENU/OK].



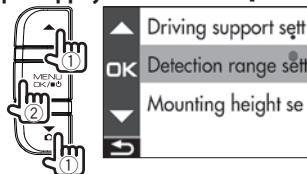
3. Utilisez les touches [▲]/[▼] pour sélectionner <Mounting height settings>, puis appuyez sur la touche [MENU/OK].



4. Utilisez les touches [▲]/[▼] pour sélectionner la hauteur de montage à partir de la surface de la route, puis appuyez sur la touche [MENU/OK].

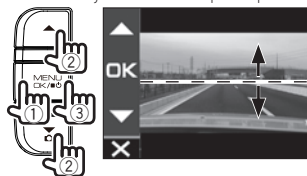


5. Utilisez les touches [▲]/[▼] pour sélectionner <Detection range settings>, puis appuyez sur la touche [MENU/OK].



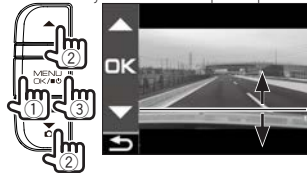
6. Appuyez sur la touche [MENU/OK], utilisez les touches [▲]/[▼] pour aligner la ligne guide sur l'horizon, puis appuyez sur la touche [MENU/OK].

Procédez à l'ajustement ainsi qu'indiqué dans la figure.



7. Appuyez sur la touche [MENU/OK], utilisez les touches [▲]/[▼] pour aligner la ligne guide sur l'extrémité avant du capot, puis appuyez sur la touche [MENU/OK].

Procédez à l'ajustement ainsi qu'indiqué dans la figure.



8. Maintenez la touche [REC/↵] enfoncée afin de mettre fin à la procédure.

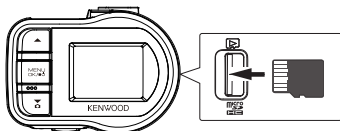


- Pour régler la hauteur de montage, réglez la hauteur la plus proche parmi les options de réglage.
- Dans le cas d'un véhicule pour lequel l'extrémité avant du capot n'est pas visible, placez la ligne de guide dans la position la plus basse dans laquelle le centre de la surface la route n'est pas masquée par la carrosserie ou une partie du véhicule, puis procédez au réglage.
- La fonction d'assistance à la conduite est réglée sur « OFF » par défaut (→P. 21).

Fonctions de base

Insertion et retrait d'une carte SD

Mettez l'appareil hors tension, puis insérez une carte SD dans la fente pour carte SD jusqu'au dé clic. Faites attention au sens d'insertion de la carte.



Pour retirer la carte SD, coupez l'alimentation de l'appareil, puis appuyez sur la carte SD pour la faire ressortir et tirez sur la carte SD pour l'extraire.



- Veillez à formater la carte SD avec l'appareil.
- Lorsqu'une carte SD est formatée, tous les fichiers, y compris les fichiers protégés, sont supprimés.

Mise sous ou hors tension

Activez le commutateur d'alimentation des accessoires (ACC) ou démarrez le moteur du véhicule met l'appareil sous tension et démarre l'enregistrement continu. Lorsque l'appareil est raccordé à l'aide du cordon d'alimentation (→P. 10), la mise hors tension de l'alimentation des accessoires (ACC) met l'appareil hors tension et active le mode d'enregistrement de stationnement.

Mise sous/hors tension manuelle

Lorsque l'alimentation des accessoires (ACC) est sous tension, l'alimentation de l'appareil peut être mise sous ou hors tension manuellement.

- Maintenez la touche [MENU/OK] enfoncée pendant au moins 3 secondes tandis que l'appareil est sous tension pour le mettre hors tension.
- Maintenez la touche [MENU/OK] enfoncée pendant au moins 1 seconde tandis que l'appareil est hors tension pour le mettre sous tension.



- Lorsque l'alimentation a été mise hors tension manuellement, l'appareil continue de consommer de l'énergie car il est en mode de veille.
- Dans certains modèles de véhicule, comme les véhicules importés, l'alimentation vers l'allume-cigare n'est jamais coupée même lorsque le moteur est arrêté. Pour préserver la batterie, retirez la fiche de l'allume-cigare lorsque vous sortez du véhicule.

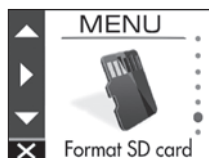
Fomatage d'une carte SD

Avant d'utiliser une carte SD, commencez par la formater (initialiser) avec l'appareil.

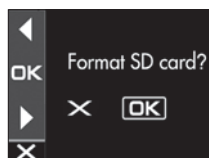
1. Insérez la carte SD dans la fente pour carte SD.
2. Appuyez sur la touche [MENU/OK].
MENU apparaît.



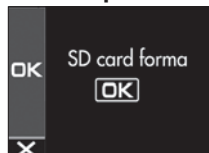
3. Utilisez les touches [▲]/[▼] pour sélectionner <Format SD card>, puis appuyez sur la touche [MENU/OK].



4. Utilisez les touches [▲]/[▼] pour sélectionner <OK>, puis appuyez sur la touche [MENU/OK].



5. Appuyez sur la touche [MENU/OK] pour mettre fin à la procédure.



Fonctions de base

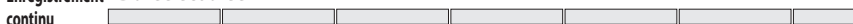
Modes d'enregistrement

L'appareil dispose de quatre modes d'enregistrement. La mise sous tension de l'appareil lance l'enregistrement continu. La vidéo est enregistrée sous forme de fichiers sur la carte SD. Les fichiers enregistrés sont classés dans un dossier séparé pour chaque mode d'enregistrement.

Enregistrements continus

La mise sous tension de l'appareil lance l'enregistrement continu. En mode d'enregistrement continu, les fichiers sont supprimés, dans l'ordre, à partir du plus ancien lorsqu'il n'y a plus d'espace d'enregistrement restant.

Enregistrement **Durée écoulée** →



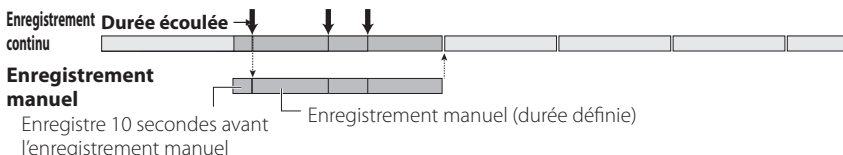
- Les données enregistrées sont sauvegardées dans le dossier des enregistrements continus.
- La durée d'enregistrement d'un fichier peut être définie dans la section « Continuous recording file length » (→P. 20).

Enregistrement manuel

Appuyez sur la touche [REC/↵] de l'appareil en cours d'enregistrement continu pour lancer l'enregistrement manuel. La durée de l'enregistrement manuel correspond aux 10 secondes précédant l'enregistrement manuel plus la durée définie à la section « Manual recording time » (→P. 20). Si vous souhaitez augmenter la durée d'enregistrement, appuyez de nouveau sur la touche [REC/↵]. Lorsque l'enregistrement manuel se termine, le mode revient à l'enregistrement manuel.

Enregistrement manuel

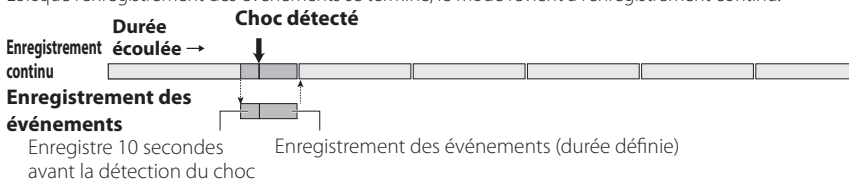
(Si la touche est enfoncée pendant l'enregistrement manuel, la durée d'enregistrement est prolongée, à partir de ce moment, de la durée d'enregistrement définie pour l'enregistrement manuel.)



- Les données d'enregistrement sont sauvegardées dans le dossier des enregistrements manuels.
- La durée d'enregistrement d'un fichier est d'une minute maximum. Si la durée d'enregistrement dépasse une minute, l'enregistrement du fichier est fractionné.
- Lorsque le nombre de 10 fichiers est dépassé, l'enregistrement manuel ne peut plus être réalisé (avec une carte SD de 8 GO). Lorsque « Overwrite (manual) » est réglé sur « ON », les fichiers sont écrasés, dans l'ordre, à partir du plus ancien (→P. 20). Sauvegardez les données d'enregistrement que vous souhaitez conserver sur un ordinateur ou un autre appareil, si nécessaire.

Enregistrement des événements

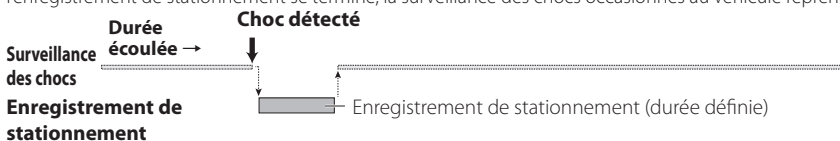
La détection d'un choc soudain ou inattendu ou d'un autre événement en cours d'enregistrement continu déclenche l'enregistrement des événements. La durée d'enregistrement des événements correspond à 10 secondes avant la détection du choc plus la durée définie dans « Event recording time » (→P. 20). Lorsque l'enregistrement des événements se termine, le mode revient à l'enregistrement continu.



- Les données d'enregistrement sont sauvegardées dans le dossier des enregistrements des événements.
- La durée d'enregistrement d'un fichier est d'une minute maximum. Si la durée d'enregistrement dépasse une minute, l'enregistrement du fichier est fractionné.
- Si un choc est détecté pendant l'enregistrement des événements, l'enregistrement des événements est prolongé.
- Lorsque le nombre de cinq fichiers est dépassé, l'enregistrement des événements ne peut plus être réalisé (avec une carte SD de 8 GO). Lorsque « Overwrite (event) » est réglé sur « ON », les fichiers sont écrasés, dans l'ordre, à partir du plus ancien (→P. 20). Sauvegardez les données d'enregistrement que vous souhaitez conserver sur un ordinateur ou un autre appareil, si nécessaire.

Enregistrement de stationnement

Couper l'alimentation des accessoires (ACC) met l'appareil hors tension et active le mode d'enregistrement de stationnement pour exécuter la surveillance des chocs occasionnés au véhicule. Si le véhicule subit un choc, l'appareil se met sous tension et l'enregistrement de stationnement commence. Lorsque l'enregistrement de stationnement se termine, la surveillance des chocs occasionnés au véhicule reprend.



- Le mode d'enregistrement de stationnement est disponible uniquement lorsque l'appareil est raccordé à l'aide du cordon d'alimentation (→P. 10)
- Les données d'enregistrement sont enregistrées dans le dossier des enregistrements de stationnement.
- L'enregistrement de stationnement démarre quelques secondes après que le véhicule a subi un choc.
- L'écran du moniteur n'est pas allumé en cours d'enregistrement de stationnement.
- Lorsque le nombre de 20 fichiers est dépassé, l'enregistrement de stationnement ne peut plus être réalisé (avec une carte SD de 8 GO). Supprimez toutes les données inutiles ou sauvegardez les données d'enregistrement que vous souhaitez conserver sur un ordinateur ou un autre appareil, si nécessaire. Vous pouvez vérifier si le nombre de fichiers est trop important avec l'indicateur « ⑧ Nombre de fichiers dépassé » de l'écran d'enregistrement (→P. 16).
- Si un enregistrement de stationnement est réalisé, une notification sur l'écran vous en informe lors de la mise sous tension de l'appareil.
- Un enregistrement de stationnement ne peut être réalisé lorsque « Recording time » est réglé sur « OFF » (→P. 20).
- L'enregistrement de stationnement peut parfois se déclencher suite à la détection d'une vibration lors de la fermeture d'une porte.

Enregistrement

Enregistrement quel que soit l'endroit (Enregistrement manuel)

Appuyer sur la touche [REC/↵] de l'appareil en cours d'enregistrement continu pour enregistrer manuellement à tout moment.

1. Appuyez sur la touche [REC/↵].

L'enregistrement manuel commence, puis le mode revient à l'enregistrement continu après l'écoulement de la durée d'enregistrement manuel.



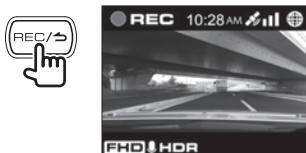
- Si vous souhaitez augmenter la durée d'enregistrement, appuyez de nouveau sur la touche [REC/↵].
- La durée d'enregistrement de l'enregistrement manuel correspond à 10 secondes avant l'enregistrement manuel plus la durée définie dans « Manual recording time ». (→P. 20)
- L'enregistrement ne peut être réalisé pendant la sélection, la lecture ou la suppression du dossier ou du fichier et le réglage.

Enregistrement quel que soit l'endroit (Enregistrement forcé)

Lancez l'enregistrement de façon forcée pendant la lecture ou l'affichage du menu.

1. Maintenez la touche [REC/↵] enfoncée.

La lecture ou l'affichage du menu s'interrompt et l'enregistrement continu reprend.



Prise d'une photo

Appuyez sur la touche [▼] de l'appareil pendant l'enregistrement continu pour prendre une photo à tout moment.

1. Appuyez sur la touche [▼].



- Si vous souhaitez prendre une autre photo, appuyez de nouveau sur la touche [▼].
- Il est impossible de prendre une photo lorsque l'appareil n'enregistre pas comme en cours de lecture ou lors de la configuration des réglages du menu.

Indicateurs de l'écran d'enregistrement



- 1 Mode d'enregistrement
- 2 Durée
- 3 État de la réception GPS
- 4 Résolution (3 M : 2 304 x 1 296, FHD : 1 920 x 1 080, ou HD : 1 280 x 720)
- 5 Enregistrement audio
- 6 Enregistrement HDR
- 7 Durée d'enregistrement manuel ou d'enregistrement des événements restante
- 8 Nombre de fichiers dépassé (enregistrement manuel, enregistrement des événements, enregistrement de stationnement ou photos)
- 9 Prise de photos

Lecture

Lecture de fichiers

Sélectionnez un fichier comme un fichier d'enregistrement ou une photo et lancez sa lecture.

1. Appuyez sur la touche [MENU/OK].

MENU apparaît.

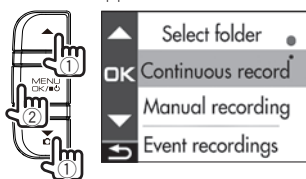


2. Utilisez les touches [▲]/[▼] pour sélectionner <Playback>, puis appuyez sur la touche [MENU/OK].



3. Utilisez sur les touches [▲]/[▼] pour sélectionner le dossier que vous souhaitez lire, puis appuyez sur la touche [MENU/OK].

La vidéo du fichier le plus récent du dossier sélectionné apparaît.



Continuous recordings	Il y a des fichiers d'enregistrement continu.
Manual recordings	Il y a des fichiers d'enregistrement manuel.
Event recordings	Il y a des fichiers d'enregistrement des événements.
Parking recordings	Il y a des fichiers d'enregistrement de stationnement.
Still images	Il y a des fichiers d'images fixes.

4. Utilisez les touches [▲]/[▼] pour sélectionner le fichier que vous souhaitez lire, puis appuyez sur la touche [MENU/OK] et sur la touche [REC/▶].

La lecture du fichier sélectionné commence.



Appuyez sur la touche [▲] ou [▼] en cours de lecture pour lancer la lecture du fichier ou de la photo précédent(e) ou suivant(e).

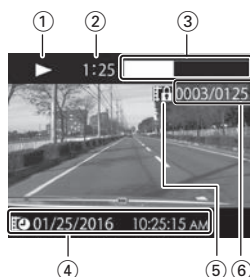
Retour à l'enregistrement continu

Maintenez la touche [REC/▶] enfoncée.



- La liste des fichiers apparaît dans l'ordre de leur enregistrement ou capture.
- L'enregistrement s'arrête lors de la sélection d'un dossier ou d'un fichier et en cours de lecture. L'enregistrement manuel à l'aide de la touche [REC/▶] est également inopérant.

Indicateurs de l'écran de lecture



- 1 État de lecture du fichier d'enregistrement ou indication du fichier photo
- 2 Durée de lecture
- 3 Position de la lecture
- 4 Nom, date et heure du fichier d'enregistrement
- 5 Protection du fichier
- 6 Numéro du fichier en cours de lecture/ Nombre total de fichiers

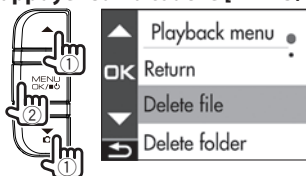
Protection ou suppression des fichiers

Fonctionnement à partir du menu de lecture

Protégez ou supprimez des fichiers comme des fichiers d'enregistrement des événements ou des photos. Vous pouvez également supprimer tous les fichiers d'un dossier.

1. Sélectionnez un fichier ou une photo à lire.

2. Appuyez sur la touche [MENU/OK], utilisez les touches [▲]/[▼] pour sélectionner un élément, puis appuyez sur la touche [MENU/OK].



Return	Revient à la sélection des dossiers.
Delete file	Supprime un fichier qui n'est pas protégé.
Delete folder	Supprime tous les fichiers du dossier qui ne sont pas protégés.
Protect file	Protège le fichier de sorte qu'il est conservé même si une tentative d'écrasement ou de suppression a lieu.
Remove file protection	Supprime la protection du fichier.

3. Utilisez les touches [▲]/[▼] pour sélectionner <OK>, puis appuyez sur la touche [MENU/OK].



4. Appuyez sur la touche [MENU/OK] pour mettre fin à la procédure.



- Les fichiers d'enregistrement continu ne peuvent pas être protégés.
- Pour supprimer un fichier protégé, retirez la protection du fichier.
- Lorsqu'une carte SD est formatée, tous les fichiers, y compris les fichiers protégés, sont supprimés.

Réglages divers

Utilisation de MENU

Exécutez des opérations comme la lecture et la configuration des réglages d'enregistrement vidéo sur l'écran MENU.

1. Appuyez sur la touche [MENU/OK].

MENU apparaît.



2. Utilisez les touches [▲]/[▼] pour sélectionner un élément, puis appuyez sur la touche [MENU/OK].



Répétez la même opération selon l'élément sélectionné.

3. Maintenez la touche [REC/↵] enfoncée afin de mettre fin à la procédure.



- À l'exception de l'enregistrement décrit dans la section « Enregistrement quel que soit l'endroit (Enregistrement forcé) », l'enregistrement n'est pas possible pendant l'affichage du menu. (→P. 16)

L'écran MENU de l'étape 2 change dans l'ordre suivant.



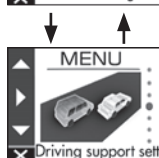
Playback



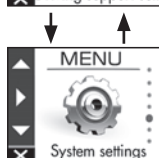
Parking recording settings



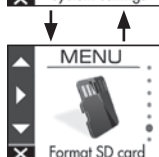
Video recording settings



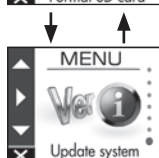
Driving support settings



System settings



Format SD card



Update system

Réglages divers

MENU

* Réglages par défaut



Playback

Continuous recordings	Permet de sélectionner le dossier souhaité à partir de l'écran de la liste et de lire un fichier. (→P. 17)
Manual recordings	Les fichiers peuvent également être protégés ou supprimés en cours de lecture. (→P. 18)
Event recordings	
Parking recordings	
Still images	



Parking recording settings

Recording time	OFF/10 sec*/20 sec/30 sec Définit la durée d'enregistrement de l'enregistrement de stationnement après la détection d'un choc.
Overwrite	ON*/OFF Définit si vous souhaitez ou non écraser les anciens fichiers lorsque le nombre maximum de fichiers d'enregistrement est dépassé.
Sensitivity settings	1(Low)/2/3(Mid)*/4/5(High) Règle la sensibilité de détection d'un choc occasionné au véhicule pendant le stationnement. 1 : détecte les chocs importants, 3 : standard, 5 : détecte les petits chocs



Video recording settings

Audio recording	ON*/OFF Définit si vous enregistrez ou non le son avec le microphone pendant l'enregistrement.
Continuous recording file length	1 min*/2 min/3 min Définit la durée d'un enregistrement continu. L'enregistrement est divisé à chaque fois que la durée d'enregistrement s'écoule.
Manual recording time	15 sec*/30 sec/1 min Définit la durée d'un enregistrement manuel. La durée d'enregistrement précédant l'enregistrement manuel est réglée sur 10 secondes.
Event recording time	15 sec*/30 sec/1 min Définissez la durée d'enregistrement après la détection du choc. La durée d'enregistrement précédant la détection du choc occasionné au véhicule est réglée sur 10 secondes.
Overwrite (manual)	ON/OFF* Définit si vous souhaitez ou non écraser les anciens fichiers lorsque le nombre maximum de fichiers d'enregistrement est dépassé.
Overwrite (event)	ON/OFF* Définit si vous souhaitez ou non écraser les anciens fichiers lorsque le nombre maximum de fichiers d'enregistrement est dépassé.
Resolution	3M (2304x1296)/1920x1080*/1280x720 Définit la résolution de l'enregistrement.
HDR recording	ON*/OFF Réglez cette option sur ON pour enregistrer des sujets en réduisant la surexposition et la perte des détails sombres lors de la capture de scènes présentant un contraste lumière/obscurité important. HDR ne peut être réglé sur ON lorsque la résolution est 3 M.
Sensitivity settings	1(Low)/2/3(Mid)*/4/5(High) Règle la sensibilité de détection d'un choc occasionné au véhicule. 1 : détecte les chocs importants, 3 : standard, 5 : détecte les petits chocs



Driving support settings

Forward collision warning	ON/OFF* Détection de la distance entre votre véhicule et le véhicule vous précédant et vous avertit par un signal sonore pour éviter une collision si la distance de sécurité est insuffisante. Cette option fonctionne à partir de 30 km/h.
Lane departure warning	ON/OFF* Détection de la file dans laquelle votre véhicule circule et vous avertit par un signal sonore lorsque celui-ci quitte cette file. Cette option fonctionne à partir de 60 km/h.
Departure delay warning	ON/OFF* Lorsque votre véhicule est à l'arrêt derrière le véhicule vous précédant, puis que ce dernier commence à avancer, un signal sonore vous avertit si votre véhicule est long à avancer. Un signal sonore est également émis, par exemple, lorsque votre véhicule recule.
Detection range settings	Avant d'utiliser la fonction d'assistance à la conduite, ajustez les réglages de l'horizon et de la position de l'extrémité du capot avant en fonction du véhicule. (→P. 12)
Mounting height settings	1.2 m*/1.35 m/2 m Définit la hauteur de montage de l'appareil à partir de la surface de la route. (→ P. 12)



System settings

Date/time	Automatic*/Manual Définit la date et l'heure automatiquement ou manuellement. (→P. 22)
Daylight saving time	OFF*/+1 hr./+30 min Définit le réglage de l'heure d'été.
Notification volume	Règle le volume de notification sur l'un des six volumes (muet à maximum).
Playback volume	Règle le volume de lecture vidéo d'enregistrement sur l'un des six niveaux (muet à maximum).
Monitor display timer	Always on*/10 sec/1 min/3 min Règle l'heure affichée sur l'écran.
Language	English*/Français/Español Modifie la langue d'affichage de l'écran MENU, etc.
Select units	km/h/MPH* Bascule entre l'affichage en kilomètres ou en miles.
Factory reset	Réinitialise les réglages de l'appareil pour revenir aux réglages par défaut.
System version	Affiche la version du micrologiciel de l'appareil.



Format SD card Supprime tous les fichiers et formate la carte SD. (→P. 13)



Update system Met le micrologiciel de l'appareil à jour. (→P. 23)

Réglages divers

Réglage de la date et de l'heure

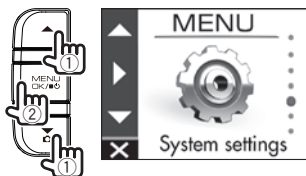
Réglez la date et l'heure de l'appareil.

1. Appuyez sur la touche [MENU/OK].

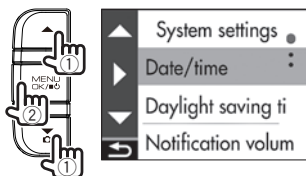
MENU apparaît.



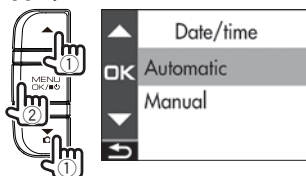
2. Utilisez les touches [▲]/[▼] pour sélectionner <System settings>, puis appuyez sur la touche [MENU/OK].



3. Utilisez les touches [▲]/[▼] pour sélectionner <Date/time>, puis appuyez sur la touche [MENU/OK].



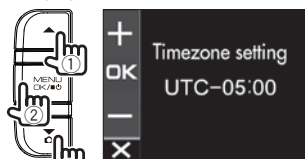
4. Utilisez les touches [▲]/[▼] pour sélectionner un élément, puis appuyez sur la touche [MENU/OK].



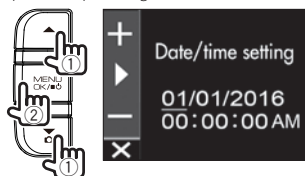
Automatic	Définit la date et l'heure automatiquement à l'aide de l'heure captée à partir d'un satellite GPS.
Manual	Définit la date et l'heure manuellement.

5. Définissez le réglage du fuseau horaire ou de la date/l'heure. Utilisez les touches [▲]/[▼] pour sélectionner le fuseau horaire ou la date et l'heure, puis appuyez sur la touche [MENU/OK].

Lorsque le réglage automatique est sélectionné, les réglages du fuseau horaires sont affichés.



Lorsque le réglage manuel est sélectionné, la date/le réglage est affiché(e). Répétez la même opération pour régler la date et l'heure.



6. Appuyez sur la touche [REC/↵] pour mettre fin à la procédure.



- L'appareil définit la date et l'heure automatiquement à l'aide du temps universel coordonné (UTC) capté depuis un satellite GPS.
- Si la date et l'heure sont définies automatiquement, le réglage de l'heure correcte peut ne pas être possible jusqu'à ce qu'un signal satellite GPS soit reçu normalement.

Mise à jour du système

Mettez le micrologiciel système de l'appareil à jour. Pour en savoir plus sur les mises à jour, visitez le site Web JVC KENWOOD à l'adresse suivante :

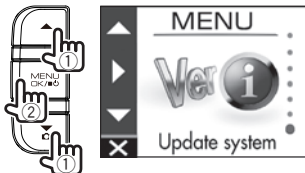
<http://www.kenwood.com/cs/ce/>.

1. Copiez le fichier de mise à jour système sur la carte SD, puis insérez la carte SD dans la fente pour carte SD.

2. Appuyez sur la touche [MENU/OK].
MENU apparaît.



3. Utilisez les touches [▲]/[▼] pour sélectionner <Update system>, puis appuyez sur la touche [MENU/OK].

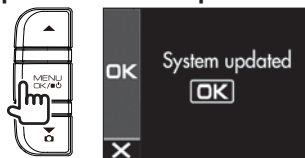


4. Utilisez les touches [▲]/[▼] pour sélectionner <OK>, puis appuyez sur la touche [MENU/OK].



Le micrologiciel est mis à jour.

5. Appuyez sur la touche [MENU/OK] pour mettre fin à la procédure.



- Ne mettez l'appareil hors tension, ne démarrez pas le moteur du véhicule ou ne retirez pas la carte SD pendant la mise à jour.
- Lorsque la mise à jour du micrologiciel est terminée, l'appareil redémarre.

Utilisation de l'application pour PC

KENWOOD DRIVE REVIEWER est une application pour PC permettant d'afficher la vidéo enregistrée avec l'appareil.

L'application peut être téléchargée à partir du site Web JVC KENWOOD à l'adresse : <http://www.kenwood.com/cs/ce/>.

Installation du logiciel

1. Double-cliquez sur le fichier <Setup.msi> du logiciel d'application téléchargé sur l'ordinateur et suivez les instructions à l'écran pour installer KENWOOD DRIVE REVIEWER.

Lecture de fichiers

1. Retirez la carte SD de l'appareil, insérez-la dans l'adaptateur pour carte SD fourni, puis raccordez ce dernier à l'ordinateur avec un lecteur de carte (disponible dans le commerce).
2. Lancez KENWOOD DRIVE REVIEWER.
3. Sélectionnez le lecteur <JVCKENWOOD> correspondant à la carte SD avec <SELECT FOLDER (S)> à partir du menu File (F).
4. Sélectionnez et lisez le fichier que vous souhaitez lire à partir de l'onglet [FILE] ou [EVENT].

FILE	Affiche tous les fichiers.
EVENT	Affiche l'enregistrement des événements, l'enregistrement manuel et les fichiers d'enregistrement de stationnement.

5. Pour quitter l'application, sélectionnez la touche [X] ou <EXIT (X)> à partir du menu File (F).

Écran KENWOOD DRIVE REVIEWER






① Opérations concernant les fichiers

Exécutez les opérations concernant les fichiers comme la sélection des fichiers et la sauvegarde des fichiers de la carte SD sur votre ordinateur.

SELECT FOLDER (S)	Sélectionnez le lecteur <JVCKENWOOD> correspondant à la carte SD.
EXPORT kmz/ kml (E)	Exportez un fichier d'information sur la conduite (kml/kmz) qui peut être utilisé avec le service de cartographie GoogleMaps™ ou GoogleEarth™.
BACKUP (B)	Sauvegardez les données de la carte SD sur le disque dur d'un ordinateur, etc.
EXIT (X)	Quittez l'application pour PC.

② Sélection de l'écran de lecture vidéo

Affichez un agrandissement de la partie supérieure droite, supérieure gauche, inférieure droite ou inférieure gauche de l'écran ou un agrandissement d'endroit quelconque.

	Lorsque la partie supérieure droite, supérieure gauche, inférieure droite ou inférieure gauche de l'écran est agrandie, appuyez sur cette touche pour revenir à l'écran normal.
	Affichez un agrandissement de la partie supérieure droite, supérieure gauche, inférieure droite ou inférieure gauche de l'écran.
	Déplacez le cadre affiché pour afficher un endroit quelconque agrandi à un maximum de cinq fois la taille. Appuyez sur [RESET] pour afficher la taille réelle (1x).
LANGUAGE	Sélectionne la langue d'affichage pour l'écran MENU, etc.
SELECT UNITS	Sélectionne l'affichage en kilomètres ou en miles.

③ Onglets de sélection

Affiche une liste de tous les fichiers ou affichez une liste de l'enregistrement des événements, de l'enregistrement manuel et des fichiers d'enregistrement de stationnement. Sélectionnez MAP pour afficher une carte pour la vidéo en cours de lecture.

④ Écran vidéo

Affiche la vidéo du fichier sélectionné. Utilisez la barre de lecture pour vous déplacer vers n'importe quel endroit. Double-cliquez également sur l'écran vidéo en cours de lecture pour basculer en affichage plein écran. Chaque clic de l'écran pendant la lecture plein écran bascule entre les états de pause et de lecture. Double-cliquez sur l'écran pour revenir à l'écran normal.

⑤ Touches de commande

Ces touches servent aux opérations telles que la lecture et l'arrêt de la vidéo.

	Affiche l'image précédente ou suivante de la vidéo.
	Affiche le fichier précédent ou suivant.
	Arrête la lecture.
	Appuyez sur cette touche en cours de lecture pour mettre la lecture en pause. Appuyez de nouveau dessus pour reprendre la lecture.
	Capture une image à l'endroit où la touche est enfoncée.
	Indique les états de fonctionnement comme l'état de lecture.
	
	Change la vitesse de lecture.
	Ajustez le volume.

⑥ Liste des fichiers

Affiche une liste des fichiers et des vignettes sélectionnés avec un onglet de sélection.

⑦ Graphique de l'accéléromètre

Affiche les formes d'onde de l'accélération du mouvement du véhicule dans les directions avant/arrière (X), gauche/droite (Y) et haut/bas (Z).

⑧ Compteur de vitesse

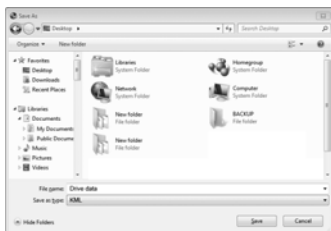
Affiche la vitesse du véhicule.

Utilisation de l'application pour PC

Extraction d'une image fixe à partir d'une vidéo

Capturez une vidéo en tant qu'image fixe à tout endroit de la vidéo en cours de lecture.

1. Lancez **KENWOOD DRIVE REVIEWER**.
2. Sélectionnez le lecteur **<JVCKENWOOD>** correspondant à la carte SD avec **<SELECT FOLDER (S)>** à partir du menu **FILE (F)**.
3. Sélectionnez et lisez le fichier que vous souhaitez lire.
4. Appuyez sur la touche **[]**.
5. Sélectionnez le dossier de destination de sauvegarde et saisissez un nom de fichier.



6. Appuyez sur la touche **[Save]**.

Utilisation de MAP

Affichez une carte concernant l'emplacement de la vidéo enregistrée. Une connexion Internet est requise pour utiliser MAP.

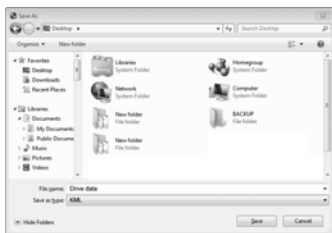
1. Lancez **KENWOOD DRIVE REVIEWER**.
2. Sélectionnez le lecteur **<JVCKENWOOD>** correspondant à la carte SD avec **<SELECT FOLDER (S)>** à partir du menu **FILE (F)**.
3. Sélectionnez et lisez le fichier que vous souhaitez lire.
4. Appuyez sur l'onglet **[MAP]**.



Extraction d'informations sur la conduite

Exportez un fichier d'information sur la conduite (kml/kmz) qui peut être utilisé avec le service de cartographie GoogleMaps™ ou GoogleEarth™.

1. Lancez KENWOOD DRIVE REVIEWER.
2. Sélectionnez le lecteur <JVCKENWOOD> correspondant à la carte SD avec <SELECT FOLDER (S)> à partir du menu FILE (F).
3. Sélectionnez <EXPORT kmz/kml (E)> à partir de FILE (F).
4. Sélectionnez le dossier de destination de sauvegarde, sélectionnez le type de fichier (kml/kmz) puis saisissez un nom de fichier.



5. Appuyez sur la touche [Save].

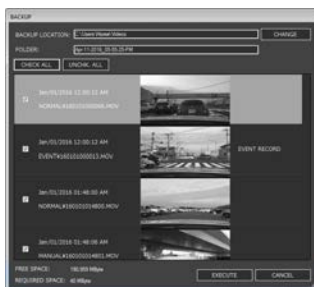


- Pour savoir comment utiliser le fichier, reportez-vous à l'aide du service de cartographie GoogleMaps™ ou GoogleEarth™.

Sauvegarde de fichiers

Sauvegardez les données de la carte SD sur le disque dur d'un ordinateur, etc.

1. Lancez KENWOOD DRIVE REVIEWER.
2. Sélectionnez le lecteur <JVCKENWOOD> correspondant à la carte SD avec <SELECT FOLDER (S)> à partir du menu FILE (F).
3. Sélectionnez <BACKUP (B)> à partir de FILE (F).
4. Sélectionnez le fichier de destination de sauvegarde.
5. Sélectionnez les fichiers à sauvegarder en sélectionnant les cases à cocher des fichiers que vous souhaitez sauvegarder.



6. Appuyez sur la touche [EXECUTE].

Dépannage

Trouvez le symptôme correspondant dans le tableau suivant, puis résolvez le problème. Si vous ne parvenez pas à trouver une solution, contactez votre revendeur ou un centre de réparation JVC KENWOOD.

Généralités

Symptôme	Cause/Solution
L'appareil ne se met pas sous tension.	<ul style="list-style-type: none">• L'alimentation de la prise de l'allume-cigare n'est pas activée.<ul style="list-style-type: none">✓ Activez le commutateur d'alimentation des accessoires (ACC) du véhicule ou démarrez le moteur du véhicule.✓ Vérifiez l'état d'insertion de la fiche de l'allume-cigare.• Le fusible a sauté.<ul style="list-style-type: none">✓ Vérifiez l'absence de court-circuit au niveau des cordons, puis remplacez le fusible par un autre fusible de même capacité.• Les raccordements du cordon d'alimentation sont incorrects.<ul style="list-style-type: none">✓ Vérifiez les raccordements avec le revendeur.• L'alimentation ne se met pas sous tension bien qu'il n'y ait aucun problème avec le fusible et les câbles.<ul style="list-style-type: none">✓ Reportez-vous à la section « Si vous constatez un problème avec l'appareil », puis réinitialisez l'appareil. (→P. 7)
<ul style="list-style-type: none">• Enregistrement impossible.	<ul style="list-style-type: none">• Aucune carte SD n'est insérée.• Une carte SD d'une taille autre que 8 GO à 32 GO est insérée.• Une carte SD non conforme avec les normes SDHC est insérée.• La carte SD n'est pas formatée.<ul style="list-style-type: none">✓ Insérez une carte SD qui peut être utilisée avec l'appareil dans la fente pour carte SD.✓ Si nécessaire, formatez la carte SD avec l'appareil.• La température interne de l'appareil est élevée.<ul style="list-style-type: none">✓ Réduisez la température dans le véhicule. Le fonctionnement du circuit de protection sera annulé et l'enregistrement deviendra possible.

Messages affichés et guidage vocal

Si l'un des messages suivants apparaît, résolvez le problème ainsi qu'il est décrit dans le tableau ci-dessous. Le guidage vocal fonctionne également pour les messages repérés par le symbole*.

Message	Cause/Solution
No SD card inserted*	<ul style="list-style-type: none">• L'appareil a été mis sous tension alors qu'aucune carte n'était insérée.• La carte SD a été retirée en cours d'enregistrement.<ul style="list-style-type: none">✓ Reportez-vous à la section « Cartes prises en charge par cet appareil », puis insérez une carte SD qui peut être utilisée avec l'appareil dans la fente pour carte SD. (→P. 32)
SD card error*	<ul style="list-style-type: none">• Une carte SD qui ne peut pas être identifiée est insérée.<ul style="list-style-type: none">✓ Reportez-vous à la section « Cartes prises en charge par cet appareil », puis insérez une carte SD qui peut être utilisée avec l'appareil dans la fente pour carte SD. (→P.32)

Message	Cause/Solution
SD card requires formatting*	<ul style="list-style-type: none"> • La carte SD n'est pas formatée dans un format identifiable. ✓ Si nécessaire, reportez-vous à la section « Formatage d'une carte SD », puis formatez la carte SD avec l'appareil. (→P.13)
Formatting failed	<ul style="list-style-type: none"> • La carte SD présente un dysfonctionnement. ✓ Remplacez la carte SD par une nouvelle carte. Les cartes SD ont une durée de vie limitée, comme le nombre de fois que des enregistrements peuvent être réalisés.
Uncompatible SD card	<ul style="list-style-type: none"> • Une carte SD avec une capacité inférieure à 8 Go ou plus de 32 Go est insérée. ✓ Reportez-vous à la section « Cartes prises en charge par cet appareil », puis insérez une carte SD qui peut être utilisée avec l'appareil dans la fente pour carte SD. (→P.32)
Recording has stopped*	<ul style="list-style-type: none"> • La carte SD a été retirée en cours d'enregistrement. • L'enregistrement n'est plus possible en raison d'un dysfonctionnement de la carte SD. • L'enregistrement s'est interrompu en raison d'un problème quelconque. • L'enregistrement peut s'interrompre si une carte SD d'une classe de vitesse incompatible est utilisée. ✓ Réinsérez la carte SD. ✓ Remplacez la carte SD par une nouvelle carte. ✓ Modifiez le réglage d'écrasement de la section « Video recording settings ». (→P.20) ✓ Remplacez la carte SD par une carte compatible.
No space on the SD card	<ul style="list-style-type: none"> • L'espace libre requis pour commencer l'enregistrement continu n'est pas disponible sur la carte SD. • L'espace libre requis pour enregistrer jusqu'au nombre limite de fichiers pour l'enregistrement manuel ou l'enregistrement des événements n'est pas disponible. ✓ Reportez-vous à la section « Protection ou suppression des fichiers », puis supprimez les fichiers inutiles. (→P.18) ✓ Sauvegardez les fichiers inutiles sur un ordinateur ou un appareil, reportez-vous à la section « Formatage d'une carte SD », puis formatez la carte SD avec l'appareil. (→P.13)
Event recording failed (file limit exceeded)	<ul style="list-style-type: none"> • « Overwrite (event) » est réglé sur « OFF » et le nombre limite de fichiers du dossier des enregistrements d'événement a été atteint. ✓ Lorsque « Overwrite (event) » est réglé sur « ON », les anciens fichiers sont écrasés. (→P.20)
Manual recording failed (file limit exceeded)	<ul style="list-style-type: none"> • « Overwrite (manual) » est réglé sur « OFF » et le nombre limite de fichiers du dossier des enregistrements manuels a été atteint. ✓ Lorsque « Overwrite (manual) » est réglé sur « ON », les anciens fichiers sont écrasés. (→P.20)
Still image recording failed (file limit exceeded)	<ul style="list-style-type: none"> • Le nombre limite de fichiers pour les images fixes a été atteint. ✓ Reportez-vous à la section « Protection ou suppression des fichiers », puis supprimez les fichiers inutiles. (→P.18)

Dépannage

Message	Cause/Solution
File cannot be played	<ul style="list-style-type: none">• Un fichier qui ne peut pas être lu a été enregistré pour une raison quelconque.• Les données ne peuvent plus lues en raison d'un dysfonctionnement de la carte SD.<ul style="list-style-type: none">✓ Sauvegardez les fichiers inutiles sur un ordinateur ou un appareil, reportez-vous à la section « Formatage d'une carte SD », puis formatez la carte SD avec l'appareil. (→P.13)
Recording stopped due to high temperature	<ul style="list-style-type: none">• L'enregistrement n'a pas été possible en raison de l'augmentation de la température de l'appareil.<ul style="list-style-type: none">✓ Réduisez la température dans le véhicule. Le fonctionnement du circuit de protection sera annulé et l'enregistrement deviendra possible.
System will turn off due to high temperature	<ul style="list-style-type: none">• L'alimentation a été coupée pour des raisons de sécurité en raison de l'augmentation de la température de l'appareil.<ul style="list-style-type: none">✓ Réduisez la température dans le véhicule. Le fonctionnement du circuit de protection sera annulé et l'enregistrement deviendra possible.
No update file available	<ul style="list-style-type: none">• La carte SD ne contient aucune donnée de micrologiciel.<ul style="list-style-type: none">✓ Insérez les données du micrologiciel de l'appareil dans la carte SD.• Le fichier de mise à jour de la carte SD est identique ou antérieur à la version actuelle du micrologiciel.<ul style="list-style-type: none">✓ Insérez les données de micrologiciel les plus récentes.✓ Si la carte SD contient les données de micrologiciel les plus récentes, une mise à jour n'est pas nécessaire car le micrologiciel de l'appareil est à jour.
System update failed	<ul style="list-style-type: none">• Le fichier de mise à jour n'a pas pu être lu correctement à partir de la carte SD.• Le fichier de mise à jour est endommagé.<ul style="list-style-type: none">✓ Formatez la carte SD dans l'appareil, copiez de nouveau les données de mise à jour vers la carte SD, puis exécutez de nouveau l'opération de mise à jour.

Annexe

Fonction d'assistance à la conduite

- La fonction d'assistance à la conduite est destinée à aider les conducteurs lors de la conduite et non pas à éviter les accidents. En outre, elle ne fournit pas de notification concernant tous les dangers.
- Veuillez respecter les règles de circulation afin d'adopter une conduite prudente en faisant attention à la distance vous séparant du véhicule situé devant vous, à votre environnement et aux conditions de conduite et en utilisant les freins, si nécessaire. En outre, le fonctionnement n'est pas complètement garanti même lorsque l'appareil est utilisé correctement ainsi qu'il est décrit dans le mode d'emploi. Veuillez noter que JVC KENWOOD décline toute responsabilité en ce qui concerne toute perte subie résultant de cette utilisation.
- En raison des spécifications de l'appareil, un signal sonore retentit également lorsque vous changez de file sur la route car la fonction d'avertissement de changement de file n'est pas liée aux clignotants.
- La fonction d'assistance à la conduite peut ne pas fonctionner correctement dans les cas suivants :
 - Dans les endroits où les signaux GPS ne peuvent être reçus correctement, comme dans les tunnels où en présence de nombreux bâtiments élevés
 - Lorsque les files ne sont pas correctement identifiées en raison de la détérioration du revêtement de la route, de reflet en cas de pluie, etc.
 - Lorsque le véhicule situé devant ne peut être identifié comme un véhicule en raison de sa forme ou de la couleur de sa peinture, de variations de la quantité de lumière, etc.
 - En raison de changements dus à la météo (pluie, neige, brouillard épais, etc.), à l'heure du jour (tôt le matin, en soirée, la nuit, etc.), à une lumière provenant de l'arrière et aux conditions de circulation (embouteillages, piétons, etc.)

Écran du moniteur

- N'appliquez pas de pression forte sur la partie écran. Ceci risquerait de provoquer un dysfonctionnement.
- Évitez que la lumière directe du soleil n'éclaire l'écran. Une utilisation prolongée à la lumière directe du soleil provoquera un échauffement de l'écran et un dysfonctionnement.
- Si la température devient extrêmement élevée ou faible, l'affichage peut ralentir ou s'assombrir ou des images résiduelles peuvent être visibles. Ces phénomènes sont caractéristiques des écrans LCD et ne constituent aucunement un dysfonctionnement. Le moniteur fonctionne de nouveau normalement lorsque la température dans le véhicule revient à la normale.

- Des petits points peuvent apparaître sur l'écran. Ce phénomène est typique des écrans LCD et n'indique pas un dysfonctionnement.
- L'écran peut être difficile à distinguer en fonction de l'angle selon lequel l'écran LCD est regardé en raison des caractéristiques de ce type d'écran, mais ceci n'est pas un dysfonctionnement.

GPS

- Le positionnement GPS commence dès que l'appareil se met sous tension. Il peut nécessiter 5 minutes environ selon les conditions de positionnement GPS.
- Les signaux satellite GPS ne peuvent pas traverser les matériaux solides (sauf le verre). Le positionnement GPS ne peut être utilisé dans les tunnels et les bâtiments. La réception du signal peut être affectée par des conditions telles qu'une mauvaise météo et des obstacles en hauteur (par ex. arbres, tunnels, viaducs et bâtiments élevés). La vitesse, la position ainsi que d'autres informations ne peuvent être affichées correctement lorsque les signaux satellite GPS ne peuvent être reçus.
- Les données de positionnement GPS sont les valeurs de référence.
- Le GPS est géré par le gouvernement des États-Unis qui assume la pleine responsabilité de son fonctionnement. Tout changement apporté au système GPS peut affecter la précision de l'ensemble des appareils GPS.

Avis importants relatifs aux marques et logiciels

- Le logo microSDHC est une marque déposée de SD-3C, LLC.
 - @2015 Google Inc. Tous droits réservés. GoogleMaps™ et GoogleEarth™ sont des marques déposées de Google Inc.
 - Ce produit est autorisé pour les applications suivantes basées sur la licence de portefeuille de brevets AVC :
 - 1) Les utilisateurs enregistrant des vidéos (désignées ci-après par le terme vidéo AVC) conformes à la norme MPEG-4 AVC à des fins personnelles et non commerciales.
 - 2) La lecture de vidéo AVC (vidéo d'utilisateur enregistrée à des fins personnelles et non commerciales ou vidéo enregistrée par un fournisseur ayant obtenu une licence auprès de MPEG LA)
- Pour en savoir plus, reportez-vous au site Web de MPEG LA, LLC. <http://www.mpegla.com/>

Avis important concernant le logiciel

Ce produit utilise des composants logiciels (logiciel sous licence) conformément aux accords de licence logiciels accordés par des tiers. Pour en savoir plus, consultez les informations sur l'assistance concernant ce produit à l'adresse : <http://www.kenwood.com/cs/ce/>.

Annexe

Cartes SD

Cartes prises en charge par cet appareil

Standard	microSDHC
Taille	8 GO à 32 GO
Classe de vitesse	Classe 6 ou supérieure
Système de fichiers	FAT32

- Les classes de vitesse jusqu'à la Classe 10 sont prises en charge.

Précautions d'utilisation des cartes SD

- Lors de l'utilisation d'une carte SD disponible dans le commerce, vérifiez également les instructions fournies avec cette dernière.
- Veillez à formater (initialiser) une carte SD avec l'appareil avant toute utilisation.
- Les cartes SD ont une durée de vie limitée, comme le nombre de fois que des enregistrements peuvent être réalisés. Il est recommandé de remplacer la carte SD par une nouvelle carte régulièrement en fonction des conditions d'utilisation.
- Lors de l'insertion et du retrait d'une carte SD, vérifiez le sens, ne la pliez pas et n'exercez ni force, ni choc important(e).
- Ne touchez pas directement les contacts avec votre main ou du métal. Les données stockées peuvent être endommagées ou perdues en raison de l'électricité statique.
- Veillez à sauvegarder (copier) les fichiers requis de la carte SD sur un ordinateur ou un autre appareil. Les données sauvegardées peuvent être perdues en raison des conditions d'utilisation de la carte SD. Veuillez noter que JVC KENWOOD ne peut indemniser aucun dommage découlant de la perte des fichiers sauvegardés.

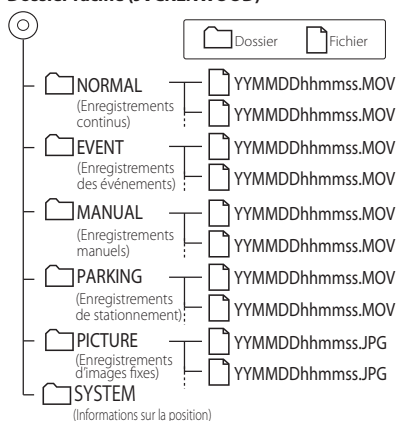
Informations concernant la mise au rebut ou le transfert de propriété d'une carte SD

- L'utilisation des fonctions de formatage de la carte SD et de suppression de cet appareil ou le formatage avec un ordinateur modifie uniquement les informations de gestion des fichiers et ne supprime pas complètement les données d'une carte SD. Nous recommandons soit de détruire physiquement la carte SD elle-même, soit d'utiliser un logiciel de suppression des données informatiques ou équivalent pour supprimer complètement les données de la carte SD avant toute mise au rebut ou tout transfert de propriété. La gestion des données des cartes SD vous incombe.

Structure des dossiers et fichiers

Les données enregistrées sont organisées dans un dossier pour chaque élément et les noms de fichiers sont affectés automatiquement dans l'ordre d'après les dates et les numéros de fichiers.

Dossier racine (JVCENWOOD)



Format du nom de fichier

A A M M J J h h m m s s . M O V ou J P G

Année Mois Jour Heure Minute Seconde



Ne modifiez ou ne supprimez pas les fichiers de la carte SD à l'aide d'un ordinateur ou d'un autre appareil. Il se pourrait que la lecture des fichiers ne soit plus possible avec l'appareil ou l'application pour PC.

Durées d'enregistrement

Qualité d'enregistrement	Taille de la carte		
	8 GO	16 GO	32 GO
3 M (2 304 x 1 296)	50 minutes	100 minutes	210 minutes
1 920 x 1 080	70 minutes	140 minutes	280 minutes
1 280 x 720	100 minutes	200 minutes	400 minutes

- Les durées d'enregistrement ci-dessus sont des totaux (maximums) en cas d'enregistrements continus, manuels, des événements et de stationnement.
- Les durées d'enregistrement sont des estimations. Elles peuvent être plus courtes selon la scène d'enregistrement.

Nombre de fichiers d'enregistrement

Mode d'enregistrement	Taille de la carte		
	8 GO	16 GO	32 GO
Enregistrement des événements	5 fichiers	10 fichiers	20 fichiers
Enregistrement manuel	10 fichiers	20 fichiers	40 fichiers
Enregistrement de stationnement	20 fichiers	40 fichiers	80 fichiers
Enregistrement d'images fixes	100 fichiers	200 fichiers	400 fichiers

- Le nombre de fichiers d'enregistrement continu varie selon le nombre d'enregistrements des événements enregistrés, les enregistrements manuels et les enregistrements de stationnement.
- Pour les enregistrements des événements, l'enregistrement manuel et l'enregistrement de stationnement, les anciens fichiers sont supprimés lorsque le réglage d'écrasement de chaque type de fichier est réglé sur « ON ». Sauvegardez les fichiers requis sur un ordinateur ou un autre appareil.

Configuration système requise pour KENWOOD DRIVE REVIEWER

Système d'exploitation	Windows 7 avec Service Pack 1 (32 bits/64 bits)
	Windows 8.1/8.1 Pro (32 bits/64 bits)
	Windows 10 (32 bits/64 bits)
Résolution d'écran	1 280 x 800 ou supérieure
Unité centrale	Core i3 2 GHz ou plus rapide
Mémoire	2 GO ou plus
HDD	500 MO ou plus d'espace libre
Autre	.NET Framework 4.0 ou 4.5 doit être installé (.NET Framework est déjà installé avec l'installation standard de Windows 7/8/10)

Spécifications

Taille de l'écran

1,5 pouce, 110 000 pixels, TFT quadrichromie

Capteur d'image

CMOS couleur 1/3 pouces

Angles de vue maximum d'enregistrement

Horizontal : approx. 117 degrés,

Vertical : approx. 63 degrés

(Diagonale 128 degrés)

Objectif

Grand angle, ouverture du diaphragme : 2.0

Résolution d'enregistrement (maximum)

Vidéo maximum 2,98 millions pixels

2 304 x 1 296 (1 296 P)

1 920 x 1 080 (1 080 P)

1 280 x 720 (720 P)

Fréquence d'images

27 ips

Modes d'enregistrement

Enregistrement continu, enregistrement des événements, enregistrement manuel, enregistrement de stationnement

Durée d'enregistrement avant et après la détection d'un choc

10 secondes avant, 15, 30, ou 60 secondes après (maximum 70 secondes)

Longueur du fichier d'enregistrement continu

1, 2 ou 3 minutes

Enregistrement audio

Disponible (ON/OFF possible)

Fichiers d'enregistrement

Vidéo

Format d'enregistrement : MOV

Vidéo : H.264, MPEG-4 AVC

Audio : PCM linéaire

Image fixe

JPEG (maximum 2 304 x 1 296)

Méthode de lecture des vidéos d'enregistrement

Unité ou lecteur Windows standard Window Media Player, QuickTime, etc.

Prend en charge le logiciel de visionnage dédié (à télécharger depuis le site Web JVC KENWOOD)

Support d'enregistrement

Carte microSDHC

8 à 32 GO pris en charge (Classe 6 ou supérieure)

GPS

Intégré

Accéléromètre

Intégré

Sensibilité aux chocs

- 4,0 G à + 4,0 G (par incrément de 0,1 G)

Tension d'alimentation

12 V (8,5 à 16 V)

Consommation électrique

200 mA (maximum 720 mA)

Plage de températures de fonctionnement

- 10 °C à + 60 °C

Dimensions externes (L) x (H) x (P)

3-1/16" x 2-3/16" x 1-6/16"

77 x 56 x 35 mm (hors saillies)

Hauteur avec le support fixé :

3-11/16"/93 mm

Poids avec la carte micro SDHC insérée

Environ 2.9 oz / 81 g (à l'exclusion du cordon)

Accessoires

Cordon d'alimentation (3,5 m) x 1

Cordon de la fiche pour allume-cigare (4 m) x 1

Support de montage (adhésif double face) x 1

Carte microSDHC (8 GO) x 1

- Le moniteur est fabriqué avec une technologie de haute précision, mais il peut toujours subsister des pixels immobiles ou défectueux. (Veuillez noter qu'il ne s'agit pas d'un dysfonctionnement.)
- Les spécifications et la conception sont sujettes à modifications en raison des évolutions technologiques.

CONTENIDO

Precauciones de uso	7
Instalación del dispositivo	8
Conexión del dispositivo	10
Nombres y funciones de las piezas	11
Antes de utilizar la función de ayuda a la conducción	12
Operaciones básicas.....	13
Grabación.....	16
Reproducción.....	17
Protección o eliminación de archivos	18
Otros ajustes	19
Uso de la aplicación para ordenador	24
Localización y solución de problemas	28
Anexo.....	31
Especificaciones.....	34

- Las imágenes de la pantalla y los ejemplos de funcionamiento de este documento se han creado para explicar los procedimientos operativos. Puede haber imágenes de la pantalla que difieran de las pantallas reales o ejemplos de funcionamiento que no se lleven a cabo en realidad.
- A menos que se especifique lo contrario, en el presente documento se hace referencia a las tarjetas microSDHC como tarjetas SD.
- El manual de instrucciones más reciente, la información de actualización del firmware, etc. están disponibles en el sitio web de JVC KENWOOD. Visite el siguiente sitio web.
<http://www.kenwood.com/cs/ce/>

Descargo de responsabilidad

- Tenga en cuenta que JVC KENWOOD no será responsable de los daños sufridos por el cliente o un tercero como consecuencia de un uso incorrecto de este producto, un fallo durante el uso de este producto, u otros problemas, o debido al uso de este producto, a menos que tal responsabilidad sea reconocida por la ley.

Derechos de autor

- Los vídeos, las imágenes y los contenidos de audio grabados no se pueden usar para fines distintos al de su disfrute personal sin el consentimiento del titular de los derechos de autor como se especifica en la Ley de propiedad intelectual.
- Tenga en cuenta que la grabación de un evento como un espectáculo, una actuación o una exposición puede estar prohibida aun cuando se realice para disfrute personal.

Precauciones y avisos

Advertencia! No utilice el dispositivo mientras conduce. El uso de este producto no cambia la necesidad de que un conductor sea plenamente responsable de su comportamiento. Esta responsabilidad incluye el cumplimiento de todas las normas de tráfico y el código de circulación con el fin de evitar accidentes, lesiones personales o daños materiales.

- Por su propia seguridad, no accione los mandos del producto mientras conduce.
- Cuando se utiliza la cámara en un coche, es necesario un soporte para fijarla al parabrisas. Asegúrese de colocar la cámara en un lugar apropiado, de manera que no obstruya la visión del conductor ni el despliegue de los airbags.
- Asegúrese de que ningún objeto bloquea el objetivo de la cámara y de que no hay material reflectante cerca del objetivo. Mantenga limpio el objetivo.
- Si el parabrisas del coche está tintado, puede afectar a la calidad de grabación.
- Conecte el cargador a una fuente de alimentación adecuada. Los requisitos de voltaje se encuentran en la carcasa del producto y/o en la caja.
- No utilice el cargador si el cable está dañado.
- No intente reparar la unidad. No hay piezas que se puedan reparar en el interior. Sustituya la unidad si está dañada o expuesta a humedad excesiva.

Cuidado de su dispositivo

Un buen cuidado del dispositivo garantizará su funcionamiento sin problemas y reducirá el riesgo de daños.

- Mantenga el dispositivo alejado de la humedad excesiva y las temperaturas extremas.
- Evite la exposición del dispositivo a la luz solar directa o la luz ultravioleta fuerte durante períodos prolongados de tiempo.
- No coloque nada encima del dispositivo ni deje caer objetos sobre él.
- No deje caer el dispositivo ni lo someta a golpes fuertes.
- No exponga el dispositivo a cambios de temperatura bruscos y fuertes. Esto podría provocar una condensación de la humedad en el interior de la unidad, lo que podría dañar el dispositivo. En el caso de condensación de la humedad, deje que se seque completamente el dispositivo antes de utilizarlo.
- La superficie de la pantalla se puede rayar con facilidad. Evite tocarla con objetos afilados. Se pueden usar protectores de pantalla genéricos no adhesivos diseñados específicamente para su uso en dispositivos portátiles con pantallas LCD para ayudar a proteger la pantalla de pequeños arañazos.
- No limpie nunca el dispositivo mientras esté encendido. Use un paño suave que no suelte pelusa para limpiar la pantalla y el exterior del dispositivo.
- No utilice toallas de papel para limpiar la pantalla.
- No intente nunca desmontar, reparar o modificar el dispositivo.
El desmontaje, la modificación o cualquier intento de reparación podría causar daños en el dispositivo e incluso lesiones corporales o daños materiales y anulará cualquier garantía.
- No guarde ni transporte líquidos inflamables, gases o materiales explosivos en el mismo compartimiento que el dispositivo, sus piezas o sus accesorios.
- Para evitar robos, no deje el dispositivo y los accesorios a la vista cuando no haya nadie en el vehículo.
- El sobrecalentamiento puede dañar el dispositivo.

AVERTENCIA DE LA FCC

Este equipo puede generar o utilizar energía de radiofrecuencia. Los cambios o modificaciones en este equipo pueden ocasionar interferencias perjudiciales, a menos que las modificaciones estén expresamente aprobadas en el manual de instrucciones. El usuario podría perder la autoridad de operar este equipo si se realiza un cambio o modificación no autorizado.

AVISO DE LA FCC

Este equipo se ha sometido a todo tipo de pruebas y cumple con las normas establecidas para dispositivos de Clase B, de conformidad con la Parte 15 de las reglas de la FCC (Comisión Federal de Comunicaciones). Estas reglas están diseñadas para asegurar una protección razonable contra este tipo de interferencias en las instalaciones residenciales.

Este equipo puede generar interferencias perjudiciales en las comunicaciones de radio, si no se instala y utiliza de acuerdo con el manual de instrucciones. Sin embargo, no se garantiza que estas interferencias no se produzcan en una instalación determinada. Si este equipo ocasiona interferencias en la recepción de radio o televisión, lo cual puede comprobarse mediante la conexión o desconexión del equipo, el problema puede corregirse mediante una o una combinación de las siguientes medidas:

- Reoriente la antena receptora o cámbiela de lugar.
- Aumente la separación entre el equipo y el aparato receptor.
- Enchufe el equipo a una toma de corriente situada en un circuito distinto del aparato receptor.
- Consulte a su distribuidor o a un técnico experto en radio/televisión.

Precauciones de uso

Precauciones para la instalación

- Instale el dispositivo en una posición en la que no bloquee la visión delantera del conductor (posición en la que queda oculto por el espejo retrovisor).
- Instale el dispositivo de modo que quede dentro de la zona de limpieza del limpiaparabrisas.
- Instale el dispositivo en una posición en la que no interfiera con el movimiento del espejo retrovisor.
- Tenga cuidado de no instalar el dispositivo encima de la pegatina de la inspección técnica del vehículo o de otra pegatina.
- Tenga cuidado de no instalar el dispositivo en un lugar que interfiera con la conducción o el funcionamiento de los airbags.
- Al instalar el dispositivo en un vehículo equipado con un sistema de ayuda a la conducción, consulte el manual de instrucciones del vehículo y elija un lugar de instalación que no interfiera con el sistema de ayuda a la conducción.
- Si se instala incorrectamente el dispositivo, puede que la grabación de acontecimientos o la grabación en estacionamiento no funcionen correctamente. Consulte "Instalación del dispositivo" para ver la forma de aflojar el soporte de fijación, la orientación de instalación, el ángulo de instalación y otra información y después instale el dispositivo de manera correcta. (→P.8)
- No instale el dispositivo cerca de una antena de televisión digital terrestre o un componente eléctrico. Si lo hace, puede reducir la sensibilidad del receptor de televisión o provocar parpadeos y ruido.
- Utilice un paño de limpieza de los disponibles en el mercado o uno similar para limpiar toda la suciedad y la grasa de la superficie de montaje y, a continuación, fije la base de montaje en su sitio. Si el dispositivo se cambia de sitio o se vuelve a montar utilizando, por ejemplo, cinta de doble cara de uso general, la resistencia de adherencia se puede debilitar y hacer que el dispositivo se caiga.
- Después de montar el dispositivo, espere 24 horas antes de utilizarlo para que mejore la resistencia del soporte de montaje. De lo contrario, se puede debilitar la adherencia del soporte de montaje y se puede caer el dispositivo.
- Fije el cable en su lugar con cinta adhesiva o similar, de manera que no interfiera con la conducción.

Precauciones de uso

- No bloquee el objetivo de la cámara, no lo ensucie y no coloque ningún objeto reflectante cerca de él.
- Cuando se graben los semáforos LED, se puede grabar el vídeo en el que aparecen parpadeando o intermitentes. JVC KENWOOD no asume ninguna responsabilidad con respecto a la distinción o la grabación de los semáforos.
- Si se utiliza un revestimiento sobre el parabrisas del vehículo, la calidad de grabación puede verse afectada.
- No se garantiza que el dispositivo pueda grabar vídeo en todas las condiciones.

Limpieza del dispositivo

- Cuando el dispositivo esté sucio, límpielo con un paño seco de silicona u un paño suave de otro tipo. Si el dispositivo está muy sucio, quite la suciedad con un paño con jabón neutro y luego lave el paño. Si se limpia el dispositivo con un paño áspero o con una sustancia volátil, como disolvente o alcohol, se pueden provocar arañazos, deformaciones, deterioro o daños de otro tipo.
- Cuando el objetivo esté sucio, límpielo con cuidado con un paño suave humedecido con agua. Si frota con fuerza el objetivo con un paño seco puede arañarlo.

Si advierte un problema con el dispositivo

Si advierte un problema con el dispositivo, consulte en primer lugar "Localización y solución de problemas" (→P.28) y compruebe si hay alguna forma de solucionarlo.

Si no encuentra ninguna forma de solucionar el problema, pulse el botón **[MENU/OK]** del dispositivo durante al menos 25 segundos para reiniciarlo. Cuando se apague el dispositivo al reiniciarlo, pulse el botón **[MENU/OK]** durante al menos 1 segundo para encenderlo. (→P.11) Si el dispositivo no vuelve a la normalidad después de reiniciarlo, apáguelo y póngase en contacto con su distribuidor o centro de servicios JVC KENWOOD más cercano.

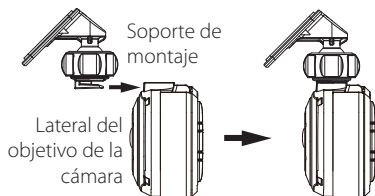
Instalación del dispositivo

Procedimiento de instalación

Compruebe que el vehículo está estacionado en una superficie nivelada.

1. Coloque el dispositivo en el soporte de montaje. (accesorio)

Inserte el soporte de montaje en la pieza de fijación del soporte del dispositivo y acóplelo al dispositivo.

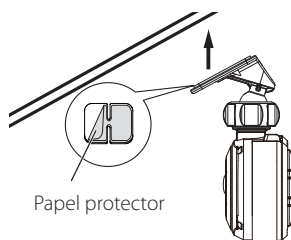


2. Decida dónde desea montar el dispositivo.

Decida la posición de montaje (consulte "Posición de instalación recomendada").

3. Limpie la superficie de montaje y, a continuación, coloque el dispositivo en el parabrisas.

Utilice un paño de limpieza de los disponibles en el mercado o uno similar para limpiar toda la suciedad y la grasa de la superficie de montaje. Despegue el papel protector de la cinta de doble cara del soporte de montaje y apriete el soporte contra el parabrisas para colocarlo en su sitio. Espere 24 horas antes de utilizar el dispositivo para que mejore la resistencia del soporte de montaje.



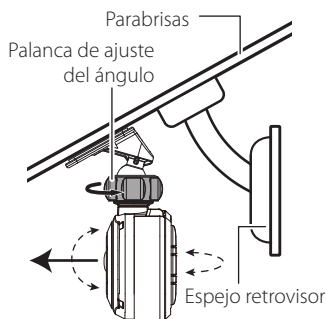
4. Realice el trabajo de cableado.

Consulte "Conexión del dispositivo" y realice el trabajo de cableado. (→P.10)

5. Ajuste el ángulo de instalación del dispositivo y coloque el dispositivo en su sitio.

Gire la palanca de ajuste del ángulo en el sentido de las agujas del reloj antes del ajuste. Al ajustar el ángulo de instalación, compruebe que el campo de visión de la cámara está paralelo a la superficie de un terreno regular y que la relación entre el cielo y la tierra es la misma. Después de ajustar el ángulo de instalación, gire la palanca de ajuste del ángulo del soporte de ajuste en sentido contrario al de las agujas del reloj para colocar el dispositivo en su sitio.

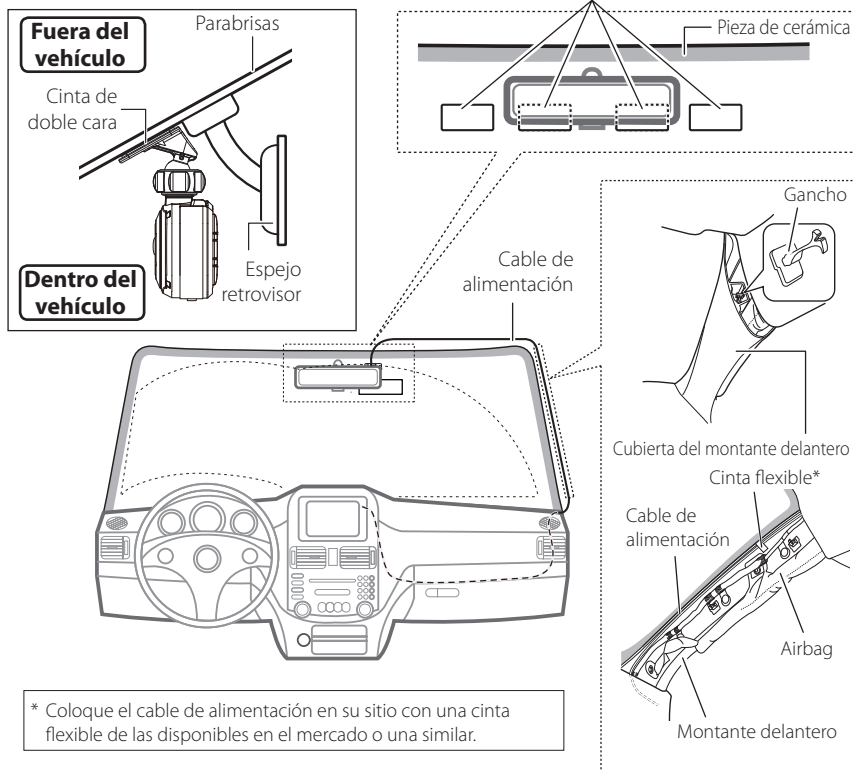
Ejemplo de ajuste



- Si va a utilizar la función de ayuda a la conducción, es necesario que haga los ajustes descritos en "Ajuste de las opciones para que se adapten al vehículo". (→P.12)
- Lleve a cabo los ajustes descritos en "Ajuste de las opciones para que se adapten al vehículo" en un lugar con una superficie nivelada y una distancia de visibilidad de aproximadamente 200 m. (→P.12)

Posición de instalación recomendada

- Instale el dispositivo en una posición en la que no bloquee la visión delantera del conductor (posición en la que queda oculto por el espejo retrovisor).
- Instale el dispositivo de modo que quede dentro de la zona de limpieza del limpiaparabrisas.
- Montar el dispositivo en el centro del parabrisas detrás del espejo retrovisor facilitará la grabación de vídeo óptima.



⚠ PRECAUCIÓN

Al pasar el cable de alimentación a través del montante delantero o por otra parte, tenga en cuenta los siguientes puntos para realizar el trabajo de cableado.

- Conecte el cable de alimentación más hacia delante o más hacia atrás que el airbag, de modo que no interfiera con este.
- En el caso de un vehículo en el que la cubierta del montante delantero se coloque en su sitio con ganchos especiales o similares, puede que haya que sustituir los ganchos después de quitar la cubierta del montante delantero. Para saber cómo quitar la cubierta del montante delantero, la disponibilidad de las piezas de repuesto y otro tipo de información, póngase en contacto con el concesionario del vehículo.
- Fije el cable de alimentación en su lugar con cinta flexible de la disponible en el mercado o una similar, de manera que no interfiera con la conducción.

Conexión del dispositivo

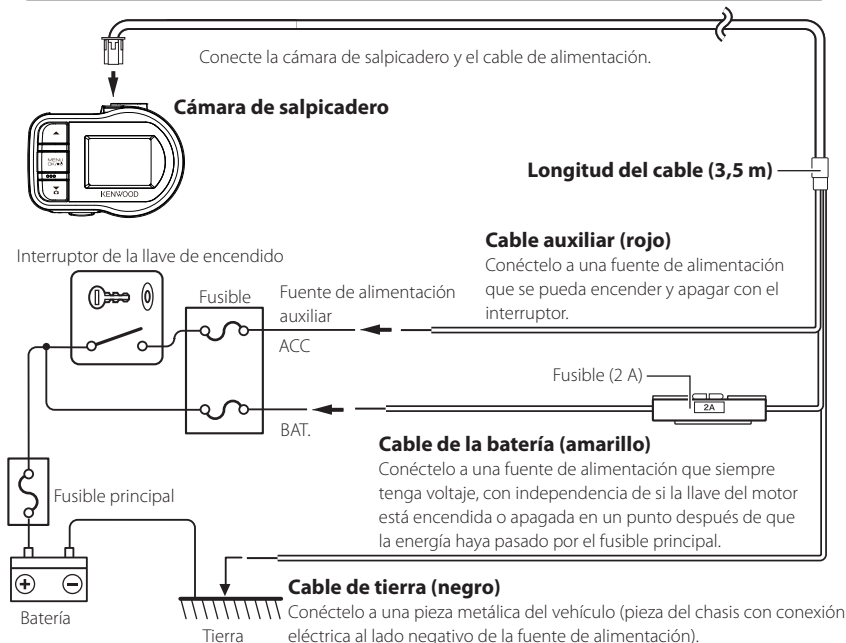
Conexión del cable con enchufe para el mechero (acesorio)



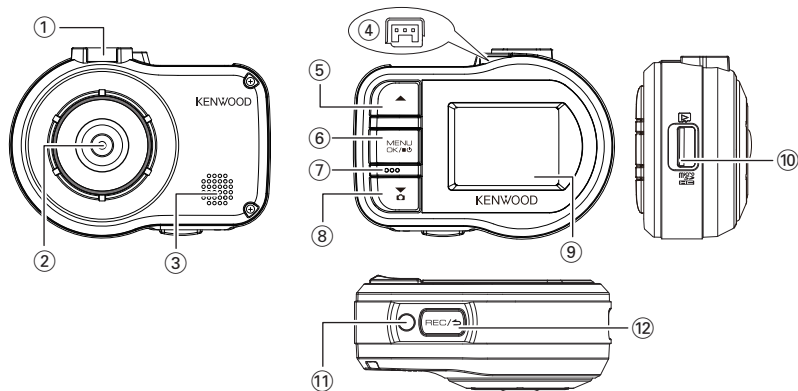
Conecte el enchufe para el mechero a la toma del mechero.

Cable de alimentación para la cámara de salpicadero (acesorio)

PRECAUCIÓN Antes de llevar a cabo el trabajo de conexión, compruebe primero que se ha retirado la llave del motor y luego asegúrese de desconectar el polo negativo de la batería para evitar un cortocircuito.



Nombres y funciones de las piezas



- ① **Pieza de fijación del soporte**
Fije el soporte de montaje suministrado.
- ② **Objetivo de la cámara**
- ③ **Altavoz**
Reproduce la guía de voz, los sonidos de advertencia y los archivos de reproducción.
- ④ **Terminal del conector del cable de alimentación**
Conecte el cable con enchufe para el mechero o el cable de alimentación de la cámara de salpicadero suministrado.
- ⑤ **Botón ▲**
 - Pulse este botón durante la reproducción para reproducir el archivo anterior.
 - Mantenga pulsado este botón durante la reproducción para rebobinar hacia atrás y manténgalo pulsado mientras que la reproducción está en pausa para reproducir lentamente hacia atrás. Suelte el botón durante el rebobinado hacia atrás para reproducir el archivo y suéltelo durante la reproducción lenta hacia atrás para detenerla.
 - Pulse este botón durante la visualización del menú para volver a la opción anterior.
- ⑥ **Botón MENU/OK**
 - Mantenga pulsado este botón para encender o apagar la alimentación del dispositivo.
 - Pulse este botón para visualizar la pantalla MENU.
 - Este botón funciona como botón para aceptar durante la visualización del menú.
 - Mantenga pulsado este botón durante al menos 25 segundos para reiniciar el dispositivo.
- ⑦ **Micrófono**
Graba audio.
- ⑧ **Botón ▼**
 - Pulse este botón durante la grabación continua para sacar una fotografía.
 - Pulse este botón durante la reproducción para reproducir el archivo siguiente.
 - Mantenga pulsado este botón durante la reproducción para rebobinar hacia delante y manténgalo pulsado mientras que la reproducción está en pausa para reproducir lentamente hacia delante. Suelte el botón durante el rebobinado hacia delante para reproducir el archivo y suéltelo durante la reproducción lenta hacia delante para detenerla.
 - Pulse este botón durante la visualización del menú para ir a la opción siguiente.
- ⑨ **Pantalla del monitor**
- ⑩ **Ranura para tarjetas SD**
Inserte una tarjeta SD para la grabación.
- ⑪ **Indicador**
Se ilumina cuando se enciende el dispositivo.
- ⑫ **Botón REC/↵**
 - Pulse este botón durante la grabación continua para iniciar la grabación manual.
 - Cada vez que pulse este botón durante la reproducción se alternan los estados de pausa y reproducción.
 - Pulse y mantenga presionado este botón durante la reproducción o el ajuste del menú para volver a la grabación continua.
 - Este botón funciona como botón para cancelar, volver atrás o salir durante la visualización del menú.

Antes de utilizar la función de ayuda a la conducción

Ajuste de las opciones para que se adapten al vehículo

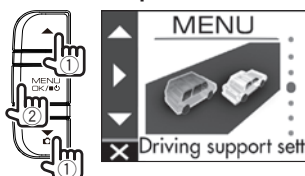
Antes de utilizar la función de ayuda a la conducción, ajuste la altura de montaje del dispositivo con respecto a la superficie de la carretera y ajuste la posición del horizonte y la del borde delantero del capó para que se adapten al vehículo.

1. Pulse el botón [MENU/OK].

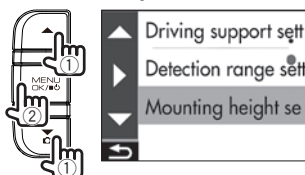
Aparece el MENU.



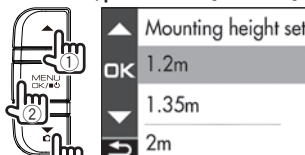
2. Utilice los botones [▲]/[▼] para seleccionar <Driving support settings> y, a continuación, pulse el botón [MENU/OK].



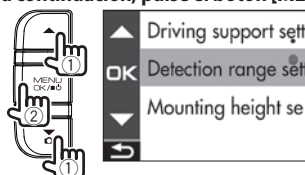
3. Utilice los botones [▲]/[▼] para seleccionar <Mounting height settings> y, a continuación, pulse el botón [MENU/OK].



4. Utilice los botones [▲]/[▼] para seleccionar la altura de montaje desde la superficie de la carretera y, a continuación, pulse el botón [MENU/OK].



5. Utilice los botones [▲]/[▼] para seleccionar <Detection range settings> y, a continuación, pulse el botón [MENU/OK].



6. Pulse el botón [MENU/OK], utilice los botones [▲]/[▼] para alinear la línea de guía con el horizonte y, a continuación, pulse el botón [MENU/OK].

Ajústela como se muestra en la imagen.



7. Pulse el botón [MENU/OK], utilice los botones [▲]/[▼] para alinear la línea de guía con el borde delantero del capó y, a continuación, pulse el botón [MENU/OK].

Ajústela como se muestra en la imagen.



8. Mantenga pulsado el botón [REC/→] para terminar.

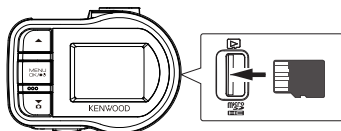


- Para el parámetro de la altura de montaje, elija la altura más próxima entre las opciones de configuración.
- En el caso de un vehículo en el que no se vea el borde delantero del capó, baje la línea de guía a la posición más baja en la que el centro de la superficie de la carretera no quede oculto por la carrocería o una parte del vehículo y, a continuación, ajuste el parámetro.
- La función de ayuda a la conducción está desactivada ("OFF") de forma predeterminada (→P.21).

Operaciones básicas

Inserción y extracción de una tarjeta SD

Apague el dispositivo e inserte una tarjeta SD en la ranura para tarjetas SD hasta que escuche un sonido de clic. Tenga cuidado con la orientación de la tarjeta.



Para extraer la tarjeta SD, apague el dispositivo, presione la tarjeta SD para que salga hacia arriba y extraiga la tarjeta SD tirando de ella.



- Asegúrese de formatear una tarjeta SD con el dispositivo.
- Cuando se formatea una tarjeta SD, se borran todos los archivos, incluidos los archivos protegidos.

Encendido y apagado del dispositivo

Encender el interruptor de alimentación auxiliar (ACC) o arrancar el motor del vehículo enciende el dispositivo y comienza la grabación continua. Cuando el dispositivo se conecta con el cable de alimentación (→P.10), al apagar la alimentación auxiliar (ACC) se apaga el dispositivo y cambia al modo de grabación en estacionamiento.

Encendido y apagado manual de la alimentación

Cuando la alimentación auxiliar (ACC) está encendida, el dispositivo se puede encender y apagar manualmente.

- Mantenga pulsado el botón [MENU/OK] durante al menos 3 segundos mientras el dispositivo está encendido para apagar la alimentación.
- Mantenga pulsado el botón [MENU/OK] durante al menos 1 segundo mientras el dispositivo está apagado para encender la alimentación.



- Cuando se apaga la alimentación manualmente, el dispositivo consume energía porque se encuentra en modo de espera.
- Hay modelos de vehículos, como algunos vehículos importados, en los que no se corta la alimentación del mechero cuando el motor está apagado. Para proteger la batería, retire el enchufe del mechero al salir del vehículo.

Formateo de una tarjeta SD

Antes de utilizar una tarjeta SD, primero formateela (iniciela) con el dispositivo.

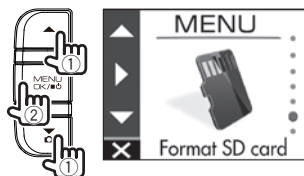
1. Inserte la tarjeta SD en la ranura para tarjetas SD.

2. Pulse el botón [MENU/OK].

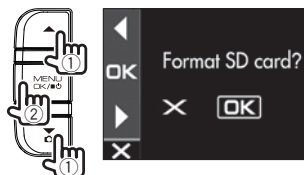
Aparece el MENU.



3. Utilice los botones [▲]/[▼] para seleccionar <Format SD card> y, a continuación, pulse el botón [MENU/OK].



4. Utilice los botones [▲]/[▼] para seleccionar <OK> y, a continuación, pulse el botón [MENU/OK].



5. Pulse el botón [MENU/OK] para terminar.



Operaciones básicas

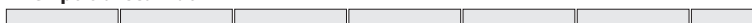
Modos de grabación

El dispositivo tiene cuatro modos de grabación. Al encender el dispositivo se inicia la grabación continua. El vídeo grabado se graba como archivos en la tarjeta SD. Los archivos de grabación se clasifican en una carpeta independiente para cada modo de grabación.

Grabaciones continuas

Al encender el dispositivo se inicia la grabación continua. En el modo de grabación continua, los archivos se eliminan en orden empezando por el más antiguo para grabar cuando no quede espacio de grabación.

Grabación continua **Tiempo transcurrido** →



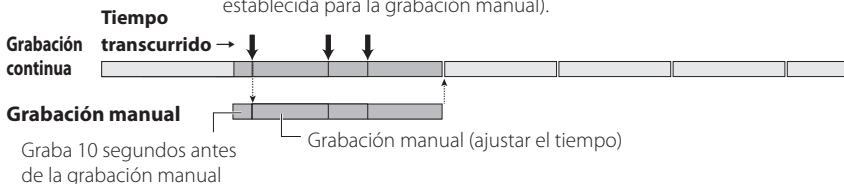
- Los datos grabados se guardan en la carpeta de las grabaciones continuas.
- El tiempo de grabación de un archivo se puede ajustar en "Continuous recording file length" (→P.20).

Grabación manual

Al pulsar el botón [REC/⏏] del dispositivo durante la grabación continua se inicia la grabación manual. El tiempo de grabación de la grabación manual son 10 segundos antes de la grabación manual más el tiempo establecido en "Manual recording time" (→P.20). Si desea prolongar el tiempo de grabación, vuelva a pulsar el botón [REC/⏏]. Cuando termina la grabación manual, el modo vuelve a grabación continua.

Grabación manual

(Si se pulsa el botón durante la grabación manual, el tiempo de grabación se prolonga desde ese punto hasta la cantidad de tiempo de grabación establecida para la grabación manual).



Graba 10 segundos antes de la grabación manual

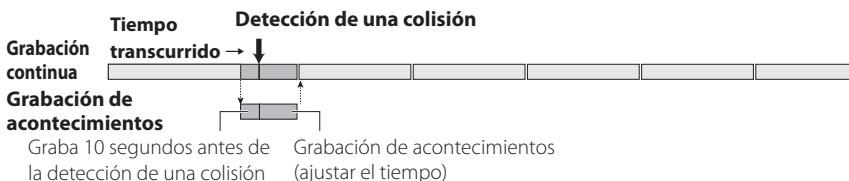
Grabación manual (ajustar el tiempo)



- Los datos grabados se guardan en la carpeta de las grabaciones manuales.
- El tiempo de grabación de un archivo es de un minuto como máximo. Si el tiempo de grabación es superior a un minuto, el archivo se divide para grabar.
- Cuando haya más de 10 archivos, no podrán realizarse grabaciones manuales (con tarjetas SD de 8 GB). Cuando esté activada la función "Overwrite (manual)", se eliminarán los archivos en orden empezando por el más antiguo para grabar (→P.20). Haga una copia de seguridad en un ordenador u otro dispositivo de los datos grabados que desee conservar, si es necesario.

Grabación de acontecimientos

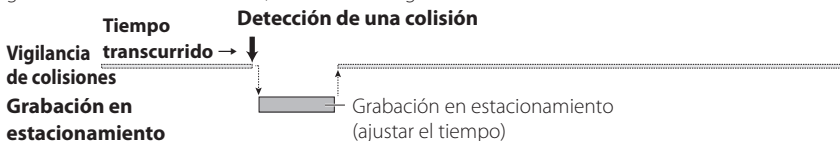
La detección de una colisión repentina o inesperada u otro acontecimiento durante la grabación continua inicia la grabación de acontecimientos. El tiempo de grabación de la grabación de acontecimientos son 10 segundos antes de la detección de la colisión más el tiempo establecido en "Event recording time" (→P.20). Cuando termina la grabación de acontecimientos, el modo vuelve a grabación continua.



- Los datos grabados se guardan en la carpeta de las grabaciones de acontecimientos.
- El tiempo de grabación de un archivo es de un minuto como máximo. Si el tiempo de grabación es superior a un minuto, el archivo se divide para grabar.
- Si se detecta una colisión durante la grabación de acontecimientos, se prolonga la grabación de acontecimientos.
- Cuando haya más de cinco archivos, no podrán realizarse grabaciones de acontecimientos (con tarjetas SD de 8 GB). Cuando esté activada la función "Overwrite (event)", se eliminarán los archivos en orden empezando por el más antiguo para grabar (→P.20). Haga una copia de seguridad en un ordenador u otro dispositivo de los datos grabados que desee conservar, si es necesario.

Grabación en estacionamiento

Al apagar la alimentación auxiliar (ACC) se apaga el dispositivo y cambia al modo de grabación en estacionamiento para llevar a cabo la vigilancia de colisiones del vehículo. Si el vehículo sufre una colisión, se enciende el dispositivo y comienza la grabación en estacionamiento. Cuando termina la grabación en estacionamiento, se reanuda la vigilancia de colisiones del vehículo.



- El modo de grabación en estacionamiento únicamente está disponible si el dispositivo está conectado con el cable de alimentación (→P.10)
- Los datos grabados se guardan en la carpeta de las grabaciones en estacionamiento.
- La grabación en estacionamiento se inicia unos pocos segundos después de que el vehículo sufra una colisión.
- La pantalla del monitor no muestra información durante la grabación en estacionamiento.
- Cuando haya más de 20 archivos, no podrán realizarse grabaciones en estacionamiento (con tarjetas SD de 8 GB). Borre los datos innecesarios o haga una copia de seguridad en un ordenador u otro dispositivo de los datos grabados que desee conservar, si es necesario. Puede comprobar si hay una cantidad excesiva de archivos con el indicador "Ⓢ Se ha superado la cantidad de archivos" en la pantalla de grabación (→P.16).
- Si se realiza una grabación en estacionamiento, cuando encienda el dispositivo una notificación en la pantalla le informará de que se ha realizado una grabación en estacionamiento.
- No se puede realizar una grabación en estacionamiento si el tiempo de grabación ("Recording time") está apagado ("OFF") (→P.20).
- A veces puede realizarse una grabación en estacionamiento como consecuencia de la detección de una vibración al cerrar una puerta.

Grabación

Grabación en cualquier ubicación (grabación manual)

Pulsar el botón [REC/↵] del dispositivo durante la grabación continua le permite grabar manualmente siempre que lo desee.

1. Pulse el botón [REC/↵].

Se inicia la grabación manual y el modo vuelve a grabación continua una vez transcurrido el tiempo establecido para la grabación manual.



- Si desea prolongar el tiempo de grabación, vuelva a pulsar el botón [REC/↵].
- El tiempo de grabación de la grabación manual son 10 segundos antes de la grabación manual más el tiempo establecido en "Manual recording time". (→P.20)
- No se puede grabar durante la selección, reproducción, eliminación y configuración de carpetas o archivos.

Grabación en cualquier ubicación (grabación forzosa)

Se puede iniciar la grabación forzosa incluso durante la reproducción o la visualización del menú.

1. Mantenga pulsado el botón [REC/↵].

Se detiene la reproducción o la visualización del menú y se reanuda la grabación continua.



Captura de una fotografía

Pulsar el botón [▼] del dispositivo durante la grabación continua le permite sacar una fotografía siempre que lo desee.

1. Pulse el botón [▼].



- Si desea sacar otra fotografía, vuelva a pulsar el botón [▼].
- No se puede sacar una fotografía cuando el dispositivo no está grabando, como durante la reproducción o al configurar las opciones del menú.

Indicadores de la pantalla de grabación



- 1 Modo de grabación
- 2 Tiempo
- 3 Estado de recepción de la señal GPS
- 4 Resolución (3M: 2304 x 1296, FHD: 1920 x 1080 o HD: 1280 x 720)
- 5 Grabación de sonido
- 6 Grabación HDR
- 7 Tiempo restante de grabación manual o grabación de acontecimientos
- 8 Se ha superado la cantidad de archivos (grabación manual, grabación de acontecimientos, grabación en estacionamiento o fotos)
- 9 Captura de una fotografía

Reproducción

Reproducción de archivos

Seleccione un archivo, como un archivo de grabación o una fotografía, e inicie la reproducción.

1. Pulse el botón [MENU/OK].

Aparece el MENU.

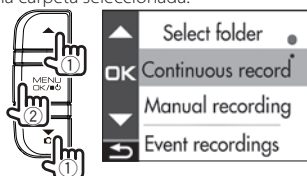


2. Utilice los botones [▲]/[▼] para seleccionar <Playback> y, a continuación, pulse el botón [MENU/OK].



3. Utilice los botones [▲]/[▼] para seleccionar la carpeta que desee reproducir y, a continuación, pulse el botón [MENU/OK].

Se muestra el video del archivo más reciente en la carpeta seleccionada.



Continuous recordings	Hay archivos de grabación continua.
Manual recordings	Hay archivos de grabación manual.
Event recordings	Hay archivos de grabación de acontecimientos.
Parking recordings	Hay archivos de grabación en estacionamiento.
Still images	Hay archivos de imágenes fijas.

4. Utilice los botones [▲]/[▼] para seleccionar el archivo que desee reproducir y, a continuación, pulse el botón [MENU/OK] y el botón [REC/▶].

Comienza la reproducción del archivo seleccionado.



Al pulsar el botón [▲] o [▼] durante la reproducción se reproduce el archivo o fotografía anterior o siguiente.

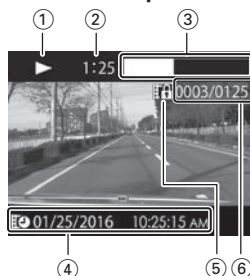
Volver a la grabación continua

Mantenga pulsado el botón [REC/▶].



- Los archivos se enumeran por orden de grabación o captura.
- La grabación se detiene al seleccionar una carpeta o un archivo y durante la reproducción. Además, la grabación manual utilizando el botón [REC/▶] no funciona.

Indicadores de la pantalla de reproducción



- 1 Estado de reproducción del archivo grabado o indicación del archivo fotográfico
- 2 Tiempo de reproducción
- 3 Posición de reproducción
- 4 Nombre, fecha y hora del archivo grabado
- 5 Protección del archivo
- 6 Número del archivo en reproducción/número total de archivos

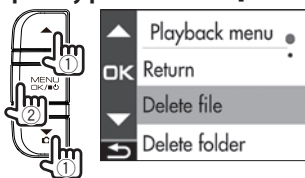
Protección o eliminación de archivos

Funcionamiento con el menú de reproducción

Proteja o borre archivos, como archivos de grabación de acontecimientos o fotografías. También puede borrar todos los archivos de una carpeta.

1. Seleccione un archivo o fotografía para reproducirlo.

2. Pulse el botón [MENU/OK], utilice los botones [▲]/[▼] para seleccionar una opción y pulse el botón [MENU/OK].

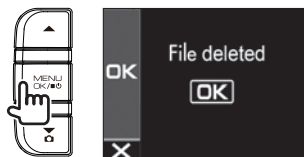


Return	Vuelve a la selección de carpetas.
Delete file	Borra un archivo que no esté protegido.
Delete folder	Borra todos los archivos de la carpeta que no estén protegidos.
Protect file	Protege el archivo para que no se pierda aunque se intente sobrescribir o borrar.
Remove file protection	Elimina la protección del archivo.

3. Utilice los botones [▲]/[▼] para seleccionar <OK> y, a continuación, pulse el botón [MENU/OK].



4. Pulse el botón [MENU/OK] para terminar.



- Los archivos de grabación continua no se pueden proteger.
- Para borrar un archivo protegido, elimine la protección del archivo.
- Cuando se formatea una tarjeta SD, se borran todos los archivos, incluidos los archivos protegidos.

Otros ajustes

Funcionamiento con el MENU

Realice operaciones como la reproducción y la configuración de los ajustes de grabación de vídeo en la pantalla MENU.

1. Pulse el botón [MENU/OK].

Aparece el MENU.



2. Utilice los botones [▲]/[▼] para seleccionar una opción y, a continuación, pulse el botón [MENU/OK].



Repita la misma operación según la opción seleccionada.

3. Mantenga pulsado el botón [REC/↵] para terminar.



- A excepción de la grabación que se describe en "Grabación en cualquier ubicación (grabación forzosa)", no es posible grabar mientras se visualiza el menú. (→P.16)

La pantalla MENU del paso 2 cambia en el orden siguiente.



Playback



Parking recording settings



Video recording settings



Driving support settings



System settings



Format SD card





Update system


Otros ajustes

MENU

* Ajustes predeterminados de fábrica

 Playback	
Continuous recordings	Seleccione la carpeta que desee en la pantalla de la lista y reproduzca un archivo.
Manual recordings	(→P.17)
Event recordings	Los archivos también se pueden proteger o borrar durante la reproducción.
Parking recordings	(→P.18)
Still images	

 Parking recording settings	
Recording time	OFF/10 sec*/20 sec/30 sec Ajuste el tiempo de grabación para la grabación en estacionamiento después de la detección de una colisión.
Overwrite	ON*/OFF Establezca si sobrescribir o no los archivos antiguos cuando se exceda la cantidad máxima de archivos de grabación.
Sensitivity settings	1(Low)/2/3(Mid)*/4/5(High) Ajuste la sensibilidad para detectar una colisión del vehículo mientras está estacionado. 1: Detecta colisiones fuertes, 3: Estándar, 5: Detecta colisiones pequeñas

 Video recording settings	
Audio recording	ON*/OFF Establezca si grabar o no sonido con el micrófono durante la grabación.
Continuous recording file length	1 min*/2 min/3 min Ajuste el tiempo de grabación para la grabación continua. La grabación se divide cada vez que transcurre el tiempo de grabación.
Manual recording time	15 sec*/30 sec/1 min Ajuste el tiempo de grabación para la grabación manual. El tiempo de grabación para antes de la grabación manual son 10 segundos.
Event recording time	15 sec*/30 sec/1 min Ajuste el tiempo de grabación para después de la detección de una colisión. El tiempo de grabación para antes de la detección de una colisión son 10 segundos.
Overwrite (manual)	ON/OFF* Establezca si sobrescribir o no los archivos antiguos cuando se exceda la cantidad máxima de archivos de grabación.
Overwrite (event)	ON/OFF* Establezca si sobrescribir o no los archivos antiguos cuando se exceda la cantidad máxima de archivos de grabación.
Resolution	3M (2304x1296)/1920x1080*/1280x720 Ajuste la resolución para la grabación.
HDR recording	ON*/OFF Al activar esta función se graba a las personas reduciendo la exposición excesiva y la pérdida de detalles oscuros incluso al capturar escenas con alto contraste de luz y oscuridad. HDR no se puede activar si la resolución es 3M.
Sensitivity settings	1(Low)/2/3(Mid)*/4/5(High) Ajuste la sensibilidad para detectar una colisión del vehículo. 1: Detecta colisiones fuertes, 3: Estándar, 5: Detecta colisiones pequeñas



Driving support settings

Forward collision warning	ON/OFF* Detecta la distancia entre su vehículo y el vehículo que va delante y le avisa con una alerta sonora si se reduce la distancia de seguridad para evitar una colisión con el vehículo de delante. Funciona a 30 km/h o más.
Lane departure warning	ON/OFF* Detecta el carril por el que va su vehículo y le avisa con una alerta sonora si el vehículo se sale del carril actual. Funciona a 60 km/h o más.
Departure delay warning	ON/OFF* Cuando el vehículo está parado detrás del vehículo que va delante y el vehículo que va delante comienza a moverse, una señal de alerta le avisa si su vehículo tarda en comenzar a moverse. También se emite una alerta sonora, por ejemplo, cuando el vehículo se mueve hacia atrás.
Detection range settings	Antes de utilizar la función de ayuda a la conducción, ajuste la posición del horizonte y la del borde delantero del capó para que se adapten al vehículo. (→P.12)
Mounting height settings	1.2 m*/1.35 m/2 m Ajuste la altura de montaje del dispositivo desde la superficie de la carretera. (→P.12)



System settings

Date/time	Automatic*/Manual Ajuste la fecha y la hora automáticamente o manualmente. (→P.22)
Daylight saving time	OFF*/+1 hr./+30 min Ajuste el horario de verano.
Notification volume	Ajuste el volumen de notificación en cualquiera de los seis niveles (desde silenciado hasta máximo).
Playback volume	Ajuste el volumen de reproducción del vídeo grabado en cualquiera de los seis niveles (desde silenciado hasta máximo).
Monitor display timer	Always on*/10 sec/1 min/3 min Ajuste el tiempo de visualización de la pantalla.
Language	English*/Français/Español Cambie el idioma de visualización de la pantalla MENU, etc.
Select units	km/h/MPH* Cambie la visualización a kilómetros o millas.
Factory reset	Restablezca la configuración del dispositivo al estado predeterminado de fábrica.
System version	Vea la versión del firmware del dispositivo.



Format SD card Borre todos los archivos y formatee la tarjeta SD. (→P.13)



Update system Actualice el firmware del dispositivo. (→P.23)

Otros ajustes

Ajuste de la fecha y la hora

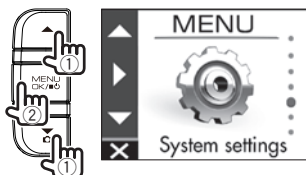
Ajuste la fecha y la hora del dispositivo.

1. Pulse el botón [MENU/OK].

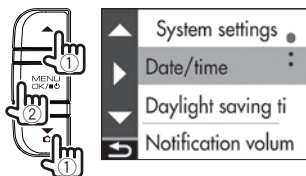
Aparece el MENU.



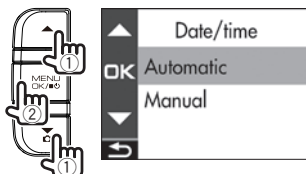
2. Utilice los botones [▲]/[▼] para seleccionar <System settings> y, a continuación, pulse el botón [MENU/OK].



3. Utilice los botones [▲]/[▼] para seleccionar <Date/time> y, a continuación, pulse el botón [MENU/OK].



4. Utilice los botones [▲]/[▼] para seleccionar una opción y, a continuación, pulse el botón [MENU/OK].

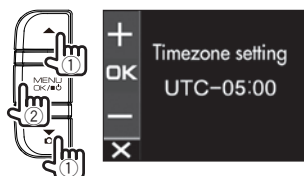


Automatic	Ajuste la fecha y la hora automáticamente con la hora recibida desde un satélite GPS.
Manual	Ajuste la fecha y la hora manualmente.

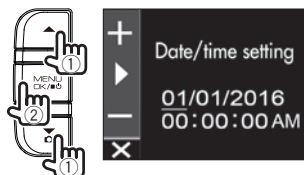
5. Ajuste las opciones de zona horaria o fecha/hora.

Utilice los botones [▲]/[▼] para seleccionar la zona horaria o la fecha y la hora y, a continuación, pulse el botón [MENU/OK].

Cuando se haya seleccionado "Automatic", se muestra la configuración de la zona horaria.



Cuando se haya seleccionado "Manual", se muestran la fecha y la hora. Repita la misma operación para ajustar la fecha y la hora.



6. Pulse el botón [REC/↵] para terminar.



- El dispositivo ajusta la fecha y la hora automáticamente usando la hora universal coordinada (UTC) recibida desde un satélite GPS.
- Si la fecha y la hora se establecen automáticamente, puede que no sea posible ajustar la hora correcta hasta que se reciba una señal de un satélite GPS con normalidad.

Actualización del sistema

Actualice el firmware del sistema del dispositivo. Para obtener información acerca de las actualizaciones, visite el sitio web de JVC KENWOOD en

<http://www.kenwood.com/cs/ce/>.

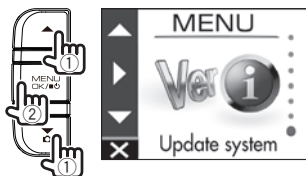
1. Copie el archivo de actualización del sistema en la tarjeta SD e inserte la tarjeta SD en la ranura para tarjetas SD.

2. Pulse el botón [MENU/OK].

Aparece el MENU.



3. Utilice los botones [▲]/[▼] para seleccionar <Update system> y, a continuación, pulse el botón [MENU/OK].

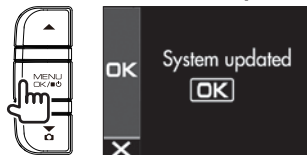


4. Utilice los botones [▲]/[▼] para seleccionar <OK> y, a continuación, pulse el botón [MENU/OK].



El firmware se actualiza.

5. Pulse el botón [MENU/OK] para terminar.



- No apague el dispositivo, arranque el motor del vehículo ni extraiga la tarjeta SD durante la actualización.
- Una vez finalizada la actualización del firmware, el dispositivo se reinicia.

Uso de la aplicación para ordenador

KENWOOD DRIVE REVIEWER es una aplicación para ordenador para la visualización del vídeo grabado con el dispositivo.

La aplicación se puede descargar desde el sitio web de JVC KENWOOD en <http://www.kenwood.com/cs/ce/>.

Instalación del software

1. Haga dos veces clic en <Setup.msi> del software de la aplicación descargada en el ordenador y siga las instrucciones que aparecen en pantalla para instalar KENWOOD DRIVE REVIEWER.

Reproducción de archivos

1. Extraiga la tarjeta SD del dispositivo, insértela en el adaptador para tarjetas SD suministrado y conéctelo al ordenador mediante un lector de tarjetas (disponible en el mercado).
2. Inicie KENWOOD DRIVE REVIEWER.
3. Seleccione la unidad <JVCKENWOOD> para la tarjeta SD con <SELECT FOLDER (S)> desde el menú Archivo (F).
4. Seleccione y reproduzca el archivo que desee de la pestaña [FILE] o [EVENT].

FILE	Muestra todos los archivos.
EVENT	Muestra los archivos de grabación de acontecimientos, grabación manual y grabación en estacionamiento.

5. Para salir de la aplicación, seleccione el botón [X] o <EXIT (X)> en el menú Archivo (F).

Pantalla de KENWOOD DRIVE REVIEWER






① Operaciones con archivos

Realice operaciones con archivos, como seleccionar archivos y hacer copias de seguridad de los archivos de la tarjeta SD en el ordenador.

SELECT FOLDER (S)	Seleccione la unidad <JVCKENWOOD> para la tarjeta SD.
EXPORT kmz/ kml (E)	Genere un archivo con información sobre la conducción (kml/kmz) que se puede utilizar con el servicio de mapas de GoogleMaps™ o de GoogleEarth™.
BACKUP (B)	Haga una copia de seguridad de los datos de la tarjeta SD en el disco duro del ordenador, etc.
EXIT (X)	Salga de la aplicación para ordenador.

② Selección de la pantalla de reproducción de vídeo

Vea ampliada la parte superior derecha, superior izquierda, inferior derecha o inferior izquierda o vea ampliada una ubicación arbitraria.

	Cuando se muestra ampliada la parte superior derecha, superior izquierda, inferior derecha o inferior izquierda de la pantalla, pulse este icono para volver a la pantalla normal.
	Vea ampliada la parte superior derecha, superior izquierda, inferior derecha o inferior izquierda de la pantalla.
	Mueva la imagen visualizada para mostrar una ubicación arbitraria ampliada hasta un máximo de cinco veces su tamaño. Pulse [RESET] para verla en su tamaño real (1x).
LANGUAGE	Seleccione el idioma de visualización de la pantalla MENU, etc.
SELECT UNITS	Seleccione la visualización en kilómetros o millas.

③ Pestañas de selección

Vea una lista de todos los archivos o vea una lista de los archivos de grabación de acontecimientos, grabación manual y grabación en estacionamiento. Seleccione MAP para ver un mapa del vídeo que se está reproduciendo en ese momento.

④ Pantalla de vídeo

Muestra el vídeo del archivo seleccionado. Utilice la barra de reproducción para situarse en cualquier lugar. Asimismo, haga dos veces clic en la pantalla de vídeo durante la reproducción para cambiar a la visualización de pantalla completa. Cada vez que pulse la pantalla durante la visualización de pantalla completa se alternan los estados de pausa y reproducción. Haga dos veces clic en la pantalla para volver a la pantalla normal.

⑤ Botones de funcionamiento

Estos botones son para operaciones como reproducir y detener el vídeo.

	Muestra el fotograma de vídeo anterior o siguiente.
	Muestra el archivo anterior o siguiente.
	Para la reproducción.
	Si se pulsa durante la reproducción, pone en pausa la reproducción. Si se pulsa de nuevo, se reanuda la reproducción.
	Captura una imagen en el punto pulsado.
	Indica los estados de funcionamiento, como el estado de reproducción.
	Cambia la velocidad de reproducción.
	Ajusta el volumen.

⑥ Lista de archivos

Muestra una lista de los archivos y las miniaturas seleccionados con una pestaña de selección.

⑦ Gráfico del sensor G

Muestra las formas de onda de aceleración para el movimiento de avance/retroceso (X), a la izquierda/derecha (Y) y hacia arriba/abajo (Z) del vehículo.


⑧ Velocímetro

Muestra la velocidad del vehículo.

Uso de la aplicación para ordenador

Generación de una imagen fija a partir de un vídeo

Capture un vídeo como una imagen fija en cualquier lugar a partir del vídeo que se está reproduciendo en ese momento.

1. Inicie **KENWOOD DRIVE REVIEWER**.
2. Seleccione la unidad <JVCKENWOOD> para la tarjeta SD con <SELECT FOLDER (S)> desde el menú ARCHIVO (F).
3. Seleccione y reproduzca el archivo que desee.
4. Pulse el botón .
5. Seleccione la carpeta de destino para la copia de seguridad e introduzca un nombre de archivo.



6. Pulse el botón [Save].

Uso de MAP

Muestra un mapa de la ubicación de un vídeo grabado. Se necesita conexión a Internet para utilizar MAP.

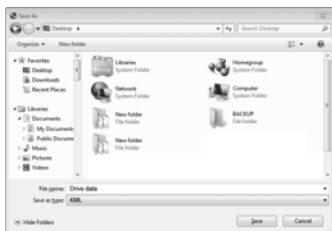
1. Inicie **KENWOOD DRIVE REVIEWER**.
2. Seleccione la unidad <JVCKENWOOD> para la tarjeta SD con <SELECT FOLDER (S)> desde el menú ARCHIVO (F).
3. Seleccione y reproduzca el archivo que desee.
4. Pulse la pestaña [MAP].



Generación de información de conducción

Genere un archivo con información sobre la conducción (kml/kmz) que se puede utilizar con el servicio de mapas de GoogleMaps™ o de GoogleEarth™.

1. Inicie **KENWOOD DRIVE REVIEWER**.
2. Seleccione la unidad <JVCKENWOOD> para la tarjeta SD con <SELECT FOLDER (S)> desde el menú ARCHIVO (F).
3. Seleccione <EXPORT kmz/kml (E)> desde ARCHIVO (F).
4. Seleccione la carpeta de destino para la copia de seguridad, seleccione el tipo de archivo (kml/kmz) e introduzca un nombre de archivo.



5. Pulse el botón [Save].

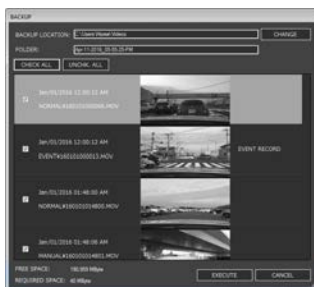


- Para obtener información sobre cómo utilizar el archivo, consulte la ayuda del servicio de mapas de GoogleMaps™ o de GoogleEarth™.

Copia de seguridad de los archivos

Haga una copia de seguridad de los datos de la tarjeta SD en el disco duro del ordenador, etc.

1. Inicie **KENWOOD DRIVE REVIEWER**.
2. Seleccione la unidad <JVCKENWOOD> para la tarjeta SD con <SELECT FOLDER (S)> desde el menú ARCHIVO (F).
3. Seleccione <BACKUP (B)> desde ARCHIVO (F).
4. Seleccione la carpeta de destino para la copia de seguridad.
5. Seleccione los archivos de los que quiere hacer una copia de seguridad marcando las casillas de verificación correspondientes.



6. Pulse el botón [EXECUTE].

Localización y solución de problemas

Busque el síntoma correspondiente en la siguiente tabla y solucione el problema. Si no encuentra una solución, póngase en contacto con su distribuidor o un centro de servicios de JVC KENWOOD.

Habitual

Síntoma	Causa/Solución
El dispositivo no se enciende.	<ul style="list-style-type: none">• La toma del mechero del vehículo no está encendida.✓ Encienda el interruptor de alimentación auxiliar (ACC) del vehículo o arranque el motor del vehículo.✓ Compruebe el estado de inserción del enchufe para el mechero.• El fusible se ha fundido.✓ Compruebe que no se ha producido un cortocircuito en los cables y sustituya el fusible por uno de la misma capacidad.• Las conexiones del cable de alimentación son incorrectas.✓ Confirme las conexiones con el distribuidor.• El dispositivo no se enciende a pesar de que no hay ningún problema con el fusible ni el cableado.✓ Consulte "Si advierte un problema con el dispositivo" y reinicie el dispositivo. (→P.7)
• No se puede grabar.	<ul style="list-style-type: none">• No se ha insertado una tarjeta SD.• Se ha insertado una tarjeta SD de un tamaño distinto a entre 8 y 32 GB.• Se ha insertado una tarjeta SD que no cumple con los estándares SDHC.• La tarjeta SD no está formateada.✓ Inserte una tarjeta SD que se pueda utilizar con el dispositivo en la ranura para tarjetas SD.✓ Si es necesario, formatee la tarjeta SD con el dispositivo.• La temperatura interna del dispositivo es elevada.✓ Reduzca la temperatura en el interior del vehículo. Se cancelará el funcionamiento del circuito de protección y será posible grabar.

Mensajes mostrados y guía de voz

Si aparece cualquiera de los siguientes mensajes, solucione el problema como se describe en la siguiente tabla.

Para los mensajes marcados con un * también se utiliza la guía de voz.

Mensaje	Causa/Solución
No SD card inserted*	<ul style="list-style-type: none">• Se ha encendido el dispositivo sin ninguna tarjeta SD.• Se ha extraído la tarjeta SD durante la grabación.✓ Consulte "Tarjetas admitidas por este dispositivo" e inserte una tarjeta SD que se pueda utilizar con el dispositivo en la ranura para tarjetas SD. (→P.32)
SD card error*	<ul style="list-style-type: none">• Se ha insertado una tarjeta SD que no se puede reconocer.✓ Consulte "Tarjetas admitidas por este dispositivo" e inserte una tarjeta SD que se pueda utilizar con el dispositivo en la ranura para tarjetas SD. (→P.32)

Mensaje	Causa/Solución
SD card requires formatting*	<ul style="list-style-type: none"> • La tarjeta SD no está formateada en un formato que se pueda reconocer. ✓ Si es necesario, consulte "Formateo de una tarjeta SD" y formatee la tarjeta SD con el dispositivo. (→P.13)
Formatting failed	<ul style="list-style-type: none"> • La tarjeta SD no funciona correctamente. ✓ Sustituya la tarjeta SD por una nueva. Las tarjetas SD tienen una determinada vida útil, como el número de veces que se puede escribir en ellas.
Uncompatible SD card	<ul style="list-style-type: none"> • Se ha insertado una tarjeta SD con una capacidad inferior a 8 GB o superior a 32 GB. ✓ Consulte "Tarjetas admitidas por este dispositivo" e inserte una tarjeta SD que se pueda utilizar con el dispositivo en la ranura para tarjetas SD. (→P.32)
Recording has stopped*	<ul style="list-style-type: none"> • Se ha extraído la tarjeta SD durante la grabación. • Ya no es posible grabar debido a un fallo de la tarjeta SD. • La grabación se detuvo debido a un problema. • La grabación se puede detener si se utiliza una tarjeta SD de una clase de velocidad incompatible. ✓ Vuelva a insertar la tarjeta SD. ✓ Sustituya la tarjeta SD por una nueva. ✓ Cambie la configuración de sobrescritura en "Video recording settings". (→P.20) ✓ Sustituya la tarjeta SD por una compatible.
No space on the SD card	<ul style="list-style-type: none"> • No hay el espacio libre necesario para iniciar la grabación continua en la tarjeta SD. • No está disponible el espacio libre necesario para grabar hasta el límite de archivos para la grabación manual o la grabación de acontecimientos. ✓ Consulte "Protección o eliminación de archivos" y borre los archivos innecesarios. (→P.18) ✓ Haga una copia de seguridad de los datos necesarios en un ordenador u otro dispositivo (consulte "Formateo de una tarjeta SD") y formatee la tarjeta SD con el dispositivo. (→P.13)
Event recording failed (file limit exceeded)	<ul style="list-style-type: none"> • La opción "Overwrite (event)" está desactivada y se ha alcanzado el límite de archivos de la carpeta de grabaciones de acontecimientos. ✓ Cuando la opción "Overwrite (event)" está activada, los archivos antiguos se borran para grabar. (→P.20)
Manual recording failed (file limit exceeded)	<ul style="list-style-type: none"> • La opción "Overwrite (manual)" está desactivada y se ha alcanzado el límite de archivos de la carpeta de grabaciones manuales. ✓ Cuando la opción "Overwrite (manual)" está activada, los archivos antiguos se borran para grabar. (→P.20)
Still image recording failed (file limit exceeded)	<ul style="list-style-type: none"> • Se ha alcanzado el límite de archivos para imágenes fijas. ✓ Consulte "Protección o eliminación de archivos" y borre los archivos innecesarios. (→P.18)

Localización y solución de problemas

Mensaje	Causa/Solución
File cannot be played	<ul style="list-style-type: none">• Por alguna razón se ha grabado un archivo que no se puede reproducir.• Ya no es posible leer los datos debido a un fallo de la tarjeta SD.<ul style="list-style-type: none">✓ Haga una copia de seguridad de los datos necesarios en un ordenador u otro dispositivo (consulte "Formateo de una tarjeta SD") y formatee la tarjeta SD con el dispositivo. (→P.13)
Recording stopped due to high temperature	<ul style="list-style-type: none">• No ha sido posible grabar debido al aumento de la temperatura del dispositivo.<ul style="list-style-type: none">✓ Reduzca la temperatura en el interior del vehículo. Se cancelará el funcionamiento del circuito de protección y será posible grabar.
System will turn off due to high temperature	<ul style="list-style-type: none">• El dispositivo se apagó por razones de seguridad debido al aumento de la temperatura del dispositivo.<ul style="list-style-type: none">✓ Reduzca la temperatura en el interior del vehículo. Se cancelará el funcionamiento del circuito de protección y será posible grabar.
No update file available	<ul style="list-style-type: none">• No hay datos del firmware en la tarjeta SD.<ul style="list-style-type: none">✓ Inserte los datos del firmware para el dispositivo en la tarjeta SD.• El archivo de actualización que se encuentra en la tarjeta SD es igual de antiguo o más que la versión actual del firmware.<ul style="list-style-type: none">✓ Inserte los datos más recientes del firmware.✓ Si la tarjeta SD contiene los datos más recientes del firmware, no es necesaria una actualización porque el firmware del dispositivo está al día.
System update failed	<ul style="list-style-type: none">• No se puede leer el archivo de actualización correctamente desde la tarjeta SD.• El archivo de actualización está dañado.<ul style="list-style-type: none">✓ Formatee la tarjeta SD en el dispositivo, vuelva a copiar los datos de actualización en la tarjeta SD y repita la operación de actualización.

Anexo

Función de ayuda a la conducción

- La función de ayuda a la conducción sirve para proporcionar ayuda a la conducción a los conductores y no para prevenir accidentes. Además, no proporciona notificaciones de todos los peligros.
- Cumpla las normas de tráfico para garantizar una conducción segura, prestando atención a la distancia con el vehículo que circula delante, su entorno y las condiciones de conducción y frenando cuando sea necesario. Además, su funcionamiento no está totalmente garantizado incluso aunque se utilice correctamente el dispositivo como se describe en el manual de instrucciones. Tenga en cuenta que JVC KENWOOD no asume ninguna responsabilidad por las pérdidas sufridas en consecuencia.
- Debido a las especificaciones del dispositivo, también se reproduce un sonido de advertencia al cambiar de carril en carretera porque la función de advertencia de cambio de carril no está conectada a los intermitentes.
- Puede que la función de ayuda a la conducción no funcione correctamente en los siguientes casos.
 - Lugares en los que no se reciben correctamente las señales GPS, como en túneles o entre edificios altos
 - Cuando no se puedan reconocer correctamente los carriles como consecuencia de un deterioro de la superficie de la carretera, los reflejos durante la lluvia, etc.
 - Cuando no se pueda reconocer al vehículo que circula delante como un vehículo debido a su forma o el color de la pintura, los cambios en la cantidad de luz, etc.
 - Cambios debidos al mal tiempo (lluvia, nieve, niebla espesa, etc.), la hora del día (a primera hora de la mañana, por la tarde, por la noche, etc.), la luz procedente de detrás y las condiciones del tráfico (atascos, peatones, etc.)

Pantalla del monitor

- No golpee fuerte la parte de la pantalla. De lo contrario, puede provocar un fallo.
- Evite que la luz solar directa incida en la pantalla. El uso prolongado con la luz solar directa incidiendo en la pantalla hará que la pantalla se caliente, provocando que falle.
- Si la temperatura es extremadamente alta o baja, la pantalla puede volverse lenta u oscura, o pueden verse imágenes residuales. Estos fenómenos son característicos de las pantallas LCD y no son indicativos de fallo. El monitor se recuperará cuando la temperatura interior del vehículo vuelva a la normalidad.
- Pueden aparecer puntos pequeños en la pantalla. Este fenómeno es habitual en las pantallas LCD y no es indicativo de fallo.

- La pantalla puede ser difícil de ver en función del ángulo en el que se vea la LCD debido a las características de las pantallas LCD, pero no es indicativo de fallo.

GPS

- El posicionamiento GPS comienza cuando se enciende el dispositivo. El posicionamiento puede tardar unos 5 minutos en completarse, dependiendo de las condiciones de posicionamiento GPS.
- Las señales del satélite GPS no pueden atravesar materiales sólidos (excepto el cristal). El posicionamiento GPS no se puede utilizar en túneles y edificios. La recepción de la señal puede verse afectada por condiciones como el mal tiempo y los obstáculos densos (por ejemplo, árboles, túneles, viaductos y edificios altos). No se mostrarán correctamente la velocidad, la posición y otros datos cuando no se puedan recibir las señales de los satélites GPS.
- Los datos de posicionamiento GPS son valores de referencia.
- El sistema GPS lo gestiona el gobierno de EE. UU., que asume la plena responsabilidad de su rendimiento. Los cambios en el sistema GPS pueden afectar la exactitud de todos los dispositivos GPS.

Avisos importantes en relación con las marcas y el software

- El logotipo de microSDHC es una marca comercial de SD-3C, LLC.
- ©2015 Google Inc. Todos los derechos reservados. GoogleMaps™ y GoogleEarth™ son marcas comerciales registradas de Google Inc.
- La licencia de este producto únicamente se concede para las siguientes aplicaciones basadas en la Licencia de cartera de patentes AVC.
 - 1) Vídeo grabado por los consumidores (en lo sucesivo, vídeo AVC) que cumple el estándar AVC MPEG-4 para uso personal y sin fines de lucro.
 - 2) Reproducción de vídeo AVC (vídeo grabado por los consumidores para uso personal y sin fines de lucro o vídeo grabado por un proveedor que ha obtenido una licencia de MPEG LA)Para obtener más información, consulte el sitio web de MPEG LA, LLC.
<http://www.mpegla.com/>

Avisos importantes en relación con el software

Este producto utiliza componentes de software (software con licencia) de conformidad con los acuerdos de licencia de software concedidos por terceros. Para obtener más información, consulte la información de asistencia de este producto en <http://www.kenwood.com/cs/ce/>.

Anexo

Tarjetas SD

Tarjetas admitidas por este dispositivo

Estándar	microSDHC
Tamaño	De 8 GB a 32 GB
Clase de velocidad	Clase 6 o superior
Sistema de archivos	FAT32

- Es compatible hasta la clase de velocidad de Clase 10.

Precauciones para el uso de tarjetas SD

- Cuando utilice una tarjeta SD de las disponibles en el mercado, compruebe también las instrucciones suministradas con la tarjeta SD.
- Asegúrese de formatear (iniciar) una tarjeta SD con el dispositivo antes de utilizarla.
- Las tarjetas SD tienen una determinada vida útil, como el número de veces que se puede escribir en ellas. Se recomienda sustituir la tarjeta SD por una nueva de forma periódica, dependiendo de las condiciones de uso.
- Al insertar y extraer una tarjeta SD, compruebe la orientación, no la doble y no aplique mucha fuerza o impacto sobre ella.
- No toque directamente la parte de contacto con la mano o un metal. Los datos almacenados pueden dañarse o perderse debido a la electricidad estática.
- Asegúrese de realizar una copia de seguridad de los archivos necesarios de la tarjeta SD en un ordenador u otro dispositivo. Los datos guardados se pueden perder debido a las condiciones de uso de la tarjeta SD. Tenga en cuenta que JVC KENWOOD no puede indemnizar por los daños derivados de la pérdida de los archivos guardados.

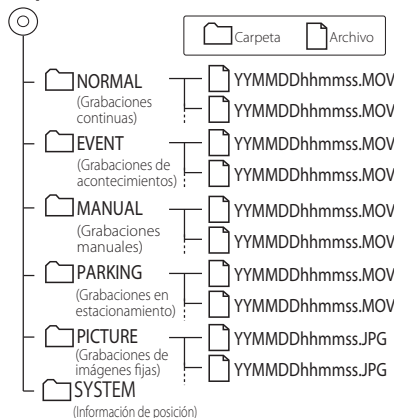
Solicitudes relacionadas con la eliminación o la transferencia de propiedad de una tarjeta SD

- Utilizar las funciones de formateo y eliminación de la tarjeta SD de este dispositivo o formatearla con una función de un ordenador solo cambia la información de gestión de los archivos y no elimina completamente los datos de una tarjeta SD. Le recomendamos que destruya físicamente la tarjeta SD o utilice un software de eliminación de datos para ordenador de los disponibles en el mercado u otro similar para borrar completamente los datos de la tarjeta SD antes de su eliminación o transferencia de propiedad. Gestione los datos de las tarjetas SD bajo su propia responsabilidad.

Estructura de carpetas y archivos

Los datos grabados se organizan en una carpeta para cada opción y se asignan automáticamente nombres de archivo por orden usando las fechas y los números de archivo.

Carpeta raíz (JVCKENWOOD)



Formato del nombre de los archivos

AAMMDDhhmmss.MOV o .JPG

Año Mes Día Hora Minuto Segundo



No modifique ni borre los archivos de la tarjeta SD utilizando un ordenador u otro dispositivo. Puede que no sea posible volver a reproducir los archivos con el dispositivo o la aplicación del ordenador.

Tiempos de grabación

Calidad de grabación	Tamaño de la tarjeta		
	8 GB	16 GB	32 GB
3M (2304 x 1296)	50 minutos	100 minutos	210 minutos
1920 x 1080	70 minutos	140 minutos	280 minutos
1280 x 720	100 minutos	200 minutos	400 minutos

- Los tiempos de grabación anteriores son los totales (máximos) para grabaciones continuas, grabaciones manuales, grabaciones de acontecimientos y grabaciones en estacionamiento.
- Los tiempos de grabación son estimaciones. Pueden ser menores en función de la escena grabada.

Número de archivos de grabación

Modo de grabación	Tamaño de la tarjeta		
	8 GB	16 GB	32 GB
Grabación de acontecimientos	5 archivos	10 archivos	20 archivos
Grabación manual	10 archivos	20 archivos	40 archivos
Grabación en estacionamiento	20 archivos	40 archivos	80 archivos
Grabación de imágenes fijas	100 archivos	200 archivos	400 archivos

- El número de archivos de grabación continua varía en función del número de grabaciones de acontecimientos, grabaciones manuales y grabaciones en estacionamiento.
- Para la grabación de acontecimientos, la grabación manual y la grabación en estacionamiento, se borran los archivos antiguos para grabar si está activada la opción de sobrescritura para todos los tipos de archivo. Haga una copia de seguridad de los archivos necesarios en un ordenador u otro dispositivo.

Requisitos del sistema para KENWOOD DRIVE REVIEWER

SO	Windows 7 con Service Pack 1 (32 bits/64 bits) Windows 8.1/8.1 Pro (32 bits/64 bits) Windows 10 (32 bits/64 bits)
Resolución de pantalla	1280 x 800 o superior
CPU	Core i3 2 GHz o más rápido
Memoria	2 GB o superior
Disco duro	500 MB o más de espacio libre
Otro	Debe estar instalado .NET Framework 4.0 o 4.5 (.NET Framework ya viene instalado con la instalación estándar de Windows 7/8/10)

Especificaciones

Tamaño de la pantalla

1,5 pulgadas, 110.000 píxeles, TFT a todo color

Sensor de imagen

CMOS en color de 1/3 pulgadas

Ángulos de visualización de grabación máximos

Horizontal: Aprox. 117 grados,

Vertical: Aprox. 63 grados

(Diagonal: 128 grados)

Objetivo

Gran angular, número F 2.0

Resolución de grabación (máxima)

Vídeo máximo de 2,98 millones de píxeles

2304 x 1296 (1296P)

1920 x 1080 (1080P)

1280 x 720 (720P)

Frecuencia de fotogramas

27 fps

Modos de grabación

Grabación continua, grabación de acontecimientos, grabación manual, grabación en estacionamiento

Tiempo de grabación antes y después de la detección de una colisión

10 segundos antes, 15, 30 o 60 segundos

después (máximo 70 segundos)

Longitud del archivo de grabación continua

1, 2 o 3 minutos

Grabación de sonido

Disponible (es posible activarla y desactivarla)

Archivos de grabación

Vídeo

Formato de grabación: MOV

Vídeo: H.264, MPEG-4 AVC

Sonido: PCM lineal

Imagen fija

JPEG (máximo 2304 x 1296)

Método de reproducción del vídeo grabado

Unidad o Windows standard Windows Media Player, QuickTime, etc.

Es compatible con software de visualización específico (descarga desde el sitio web de JVC KENWOOD)

Medios de grabación

Tarjeta microSDHC

de 8 a 32 GB (Clase 6 o superior)

GPS

Integrado

Sensor G

Integrado

Sensibilidad a colisiones

De -4,0 G a +4,0 G (en aumentos de 0,1 G)

Voltaje de alimentación

12 V (de 8,5 a 16 V)

Consumo energético

200 mA (máximo 720 mA)

Intervalo de temperatura de funcionamiento

De -10°C a +60°C

Dimensiones externas (An) x (Al) x (F)

3-1/16" x 2-3/16" x 1-6/16"

77 x 56 x 35 mm (sin incluir los salientes)

Altura con el soporte instalado:

3-11/16" / 93 mm

Ancho

Con la tarjeta microSDHC insertada

Aprox. 2.9 oz / 81 g (sin incluir el cable)

Accesorios

1 cable de alimentación (3,5 m)

1 cable con enchufe para el mechero (4 m)

1 soporte de montaje (cinta de doble cara)

1 tarjeta microSDHC (8 GB)

- La pantalla se ha fabricado con tecnología de alta precisión, pero aun así puede haber algunos píxeles atascados o muertos. (Tenga en cuenta que esto no es un fallo.)
- Las especificaciones y el diseño están sujetos a cambios debido a los avances tecnológicos.

KENWOOD