

# KENWOOD

## **DNX7150DAB DNX715WDAB DNX4150DAB DNX4150BT DNX4150BTR**

ΣΥΣΤΗΜΑ ΠΛΟΗΓΗΣΗΣ GPS

### **Συνοπτικές οδηγίες χρήσης**

JVCKENWOOD Corporation

Μπορείτε να ενημερώσετε το σύστημα συνδέοντας μια συσκευή USB που περιέχει ένα αρχείο ενημέρωσης.  
Για την ενημέρωση του συστήματος επισκεφθείτε τον ιστότοπο <<http://www.kenwood.com/cs/ce/>>.

## Περιεχόμενα

Πληροφορίες για τον Οδηγό γρήγορης εκκίνησης .....	2
Προληπτικά μέτρα.....	3
Προληπτικά μέτρα ασφαλείας και σημαντικές πληροφορίες.....	5
Πρώτο βήμα.....	6
Λειτουργίες των πλήκτρων στην πρόσοψη ....	8
Αποσύνδεση/ Σύνδεση της πρόσοψης και εισαγωγή κάρτας SD.....	11
Κοινές λειτουργίες .....	12
Χρήση του Συστήματος Πλοήγησης .....	13
Αναπαραγωγή μουσικής.....	15
Αναπαραγωγή ταινίας/Προβολή εικόνας.....	17
Ακρόαση DAB/ Ραδιοφώνου .....	17
Πραγματοποίηση τηλεφωνικής κλήσης .....	18
Εγκατάσταση.....	19
Σχετικά με αυτή τη μονάδα.....	27

## Πληροφορίες για τον Οδηγό γρήγορης εκκίνησης

Σε αυτές τις συνοπτικές οδηγίες χρήσης περιγράφονται οι βασικές λειτουργίες αυτής της μονάδας.

Για τις λειτουργίες, που δεν περιγράφονται σε αυτόν τον οδηγό, ανατρέξτε στο εγχειρίδιο οδηγιών χρήσης στον παρακάτω ιστότοπο:

<http://manual.kenwood.com/edition/im386/>



Για να ανατρέξετε στο Εγχειρίδιο οδηγιών χρήσης, απαιτείται ένα PC με Microsoft® Windows XP/Vista/7/8 ή Mac OS X® 10.4 ή νεότερο καθώς και το πρόγραμμα Adobe® Reader™ 7.1 ή Adobe® Acrobat® 7.1 ή νεότερο. Το παρόν Εγχειρίδιο οδηγιών χρήσης υπόκειται σε αλλαγές για τροποποίηση των τεχνικών χαρακτηριστικών και ούτω καθεξής. Πρέπει να βεβαιώνετε ότι έχετε κατεβάσει την τελευταία έκδοση του Εγχειρίδιου οδηγιών χρήσης.

### ΣΗΜΕΙΩΣΗ

- Οι προσόψεις, που εικονίζονται σε αυτό το εγχειρίδιο οδηγιών, αποτελούν παραδείγματα για λόγους αποσαφήνισης των επεξηγήσεων χειρισμού. Για αυτό το λόγο, ενδέχεται να διαφέρουν από τις πραγματικές προσόψεις.
- Σε αυτό το εγχειρίδιο χρησιμοποιείται για όλες τις ονομασίες μοντέλων η παρακάτω συντόμηση.
  - DNX7150DAB DNX715WDAB: **DNX7**
  - DNX4150DAB, DNX4150BT, DNX4150BTR: **DNX4**Αν εμφανίζονται τα παραπάνω εικονίδια, διαβάστε το άρθρο που ισχύει για τη μονάδα που χρησιμοποιείτε.
- Στις διαδικασίες χειρισμού, οι αγκύλες καταδεικνύουν το πλήκτρο οθόνης ή πρόσοψης, που πρέπει να χρησιμοποιηθεί.
  - < >: Επισημαίνει το όνομα των πλήκτρων πρόσοψης.
  - [ ]: Επισημαίνει το όνομα των πλήκτρων αφής

## Προληπτικά μέτρα

### ▲ ΠΡΟΕΙΔΟΠΟΙΗΣΗ

#### ■ Για την αποφυγή πρόκλησης τραυματισμού ή φωτιάς, λάβετε τα παρακάτω προληπτικά μέτρα:

- Για να αποφευχθεί η πιθανότητα πρόκλησης βραχυκυκλώματος, μην τοποθετείτε ή αφήνετε ποτέ μεταλλικά αντικείμενα (όπως κέρματα ή μεταλλικά εργαλεία) μέσα στη μονάδα.
- Μην κοπιάζετε ή στρέφετε τα μάτια σας παρατεταμένα στην οθόνη της μονάδας, όταν οδηγείτε.
- Εάν αντιμετωπίσετε προβλήματα κατά την τοποθέτηση, συμβουλευθείτε τον τοπικό αντιπρόσωπο της Kenwood.

#### ■ Προληπτικά μέτρα για τη χρήση της μονάδας

- Όταν αγοράζετε προαιρετικά αξεσουάρ, απευθυνθείτε στον τοπικό αντιπρόσωπο της Kenwood, για να βεβαιωθείτε ότι μπορούν να λειτουργήσουν με το μοντέλο σας και στην περιοχή σας.
- Μπορείτε να επιλέξετε τη γλώσσα απεικόνισης των μενού, των ετικετών αρχείων ήχου κ.λπ. Βλέπε **Ρύθμιση γλώσσας (Σελ. 83)** στο εγχειρίδιο οδηγιών χρήσης.
- Το Σύστημα Ραδιοφωνικών Πληροφοριών ή το Σύστημα Εκπομπής Ραδιοφωνικών Πληροφοριών δεν λειτουργεί σε περιοχές, στις οποίες η υπηρεσία αυτή δεν υποστηρίζεται από κανένα σταθμό εκπομπής.
- Η μονάδα ενδέχεται να μην λειτουργεί κανονικά αν οι επαφές της μονάδας με την πρόσοψη είναι βρώμικες. Αφαιρέστε την πρόσοψη και καθαρίστε απαλά την υποδοχή με μαπατονέτα, προσέχοντας να μην προσεγγίσετε ζημιά στην υποδοχή.

#### ■ Προφυλάξεις σχετικά με την μπαταρία

- Τοποθετήστε το τηλεχειριστήριο σε ένα σημείο, στο οποίο δεν μπορεί να μετακινηθεί λόγω φρεναρίσματος ή άλλων ενεργειών οδήγησης. Εάν το τηλεχειριστήριο πέσει κάτω και σφηνώσει κάτω από τα πεντάλ κατά την οδήγηση, ενδέχεται να προκληθούν επικίνδυνες καταστάσεις.
- Μην αφήνετε την μπαταρία κοντά σε φωτιά ή απευθείας εκτεθειμένη σε ηλιακή ακτινοβολία. Σε μια τέτοια περίπτωση, μπορεί να προκληθεί φωτιά, έκρηξη ή υπερβολική αύξηση της θερμοκρασίας.
- Μην επαναφορτίζετε, βραχυκυκλώνετε, αποσυναρμολογείτε ή θερμαίνετε την μπαταρία και μην την τοποθετείτε σε ανοιχτή φωτιά. Σε

μια τέτοια περίπτωση, ενδέχεται να προκληθεί διαρροή υγρών από την μπαταρία. Εάν τα υγρά αυτά έρθουν σε επαφή με τα μάτια ή τα ρούχα σας, ξεπλύντε αμέσως με νερό και συμβουλευθείτε ένα γιατρό.

- Κρατήστε την μπαταρία μακριά από παιδιά. Στην απίθανη περίπτωση κατάποσης της μπαταρίας από ένα παιδί, συμβουλευθείτε αμέσως ένα γιατρό.

#### ■ Προστασία της οθόνης

- Τοποθετήστε το τηλεχειριστήριο σε ένα σημείο, στο οποίο δεν μπορεί να μετακινηθεί λόγω φρεναρίσματος ή άλλων ενεργειών οδήγησης. Εάν το τηλεχειριστήριο πέσει κάτω και σφηνώσει κάτω από τα πεντάλ κατά την οδήγηση, ενδέχεται να προκληθούν επικίνδυνες καταστάσεις.

#### ■ Προστασία της οθόνης

Τοποθετήστε το τηλεχειριστήριο σε ένα σημείο, στο οποίο δεν μπορεί να μετακινηθεί λόγω φρεναρίσματος ή άλλων ενεργειών οδήγησης. Εάν το τηλεχειριστήριο πέσει κάτω και σφηνώσει κάτω από τα πεντάλ κατά την οδήγηση, ενδέχεται να προκληθούν επικίνδυνες καταστάσεις.

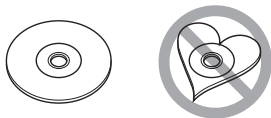
#### ■ Θάμπωμα του φακού

Όταν εργοπολείτε το σύστημα θέρμανσης του αυτοκινήτου με κρύο καιρό, ενδέχεται να σχηματιστεί υγρασία ή να προκληθεί συμπύκνωση υδρατμών στο φακό του disc player της μονάδας. Το φαινόμενο αυτό ονομάζεται θάμπωμα του φακού και αυτή η επικήθιση συμπυκνωμένων υδρατμών στο φακό ενδέχεται να αποτελέσει αιτία μη αναπαραγωγής των δίσκων. Σε μια τέτοια περίπτωση, αφαιρέστε το δίσκο και περιμένετε να εξατμιστούν οι υδρατμοί. Εάν η μονάδα συνεχίζει να μη λειτουργεί κανονικά μετά από κάποιο διάστημα, συμβουλευθείτε τον τοπικό αντιπρόσωπο της Kenwood.

#### ■ Προληπτικά μέτρα για το χειρισμό των δίσκων

- Μην ακουμπάτε την επιφάνεια εγγραφής του δίσκου.
- Μην κολλάτε ταινίες κ.λπ. επάνω στους δίσκους και μη χρησιμοποιείτε δίσκους, που έχουν πάνω τους κολλημένες ταινίες.
- Μη χρησιμοποιείτε αξεσουάρ τύπου δίσκου.
- Καθαρίζετε τους δίσκους ξεκινώντας από το κέντρο τους προς τα έξω.
- Όταν αφαιρείτε τους δίσκους από τη μονάδα, τραβήξτε τους έξω οριζόντια.
- Εάν η κεντρική οπή ή το εξωτερικό χείλος ενός δίσκου έχει γρέζια, ο δίσκος επιτρέπεται να χρησιμοποιηθεί μόνο αφού αφαιρεθούν τα γρέζια με ένα στιλό κ.λπ.

- Δεν επιτρέπεται η χρήση μη στρογγυλών δίσκων.



- Δεν επιτρέπεται η χρήση δίσκων 8 cm (3 inch).
- Δεν επιτρέπεται η χρήση δίσκων με έγχρωμη επιφάνεια εγγραφής ή ακάθαρτων δίσκων.
- Σε αυτή τη μονάδα μπορούν να αναπαραχθούν



μόνο CD με

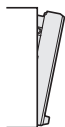
- Αυτή η μονάδα ενδέχεται να μην αναπαράγει σωστά δίσκους χωρίς αυτή τη σήμανση.
- Δεν είναι δυνατή η αναπαραγωγή δίσκων, που δεν έχουν οριστικοποιηθεί. (Για τη διαδικασία οριστικοποίησης, ανατρέξτε στο λογισμικό εγγραφής καθώς και στο εγχειρίδιο οδηγιών χρήσης της συσκευής εγγραφής, που χρησιμοποιείτε.)

### ■ Λήψη σήματος GPS

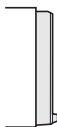
Την πρώτη φορά, που θα ανοίξετε αυτή τη μονάδα, πρέπει να περιμένετε μέχρι να λάβει το σύστημα δορυφορικά σήματα για πρώτη φορά. Αυτή η διαδικασία μπορεί να διαρκέσει μερικά λεπτά. Βεβαιωθείτε ότι το όχημά σας βρίσκεται σε εξωτερικό, ανοιχτό χώρο, μακριά από ψηλά κτίρια και δέντρα, για να επιταχυνθεί η λήψη του σήματος. Μετά την πρώτη λήψη του δορυφορικού σήματος από το σύστημα, στο εξής η λήψη του δορυφορικού σήματος θα πραγματοποιείται πολύ γρήγορα.

### ■ Σχετικά με την πρόσοψη **DNX7**

Όταν αφαιρέτε το προϊόν από το κουτί ή το τοποθετείτε, η πρόσοψη μπορεί να βρίσκεται στη γωνιακή θέση που εικονίζεται στο (σχ. 1). Αυτό οφείλεται στα χαρακτηριστικά του μηχανισμού, με τον οποίο είναι εξοπλισμένο το προϊόν. Όταν το προϊόν ενεργοποιηθεί για πρώτη φορά και λειτουργεί σωστά, η πρόσοψη θα μετακινηθεί αυτόματα στη θέση (αρχική γωνία ρύθμισης), που εικονίζεται στο (σχ. 2).



(Σχ. 1)



(Σχ. 2)

### ■ Καθαρισμός της μονάδας

Εάν στην πρόσοψη της παρούσας μονάδας υπάρχουν λεκέδες, αφαιρέστε τους με στεγνό, μαλακό πανί, π.χ. πανί σιλκόνης. Εάν στην πρόσοψη υπάρχουν έντονοι λεκέδες, αφαιρέστε τους με πανί εμποτισμένο με

ουδέτερο καθαριστικό και, στη συνέχεια, σκουπίστε την πρόσοψη με καθαρό, μαλακό και στεγνό πανί.

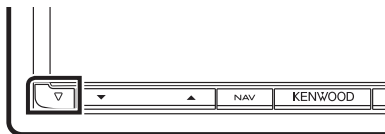
### ⚠ ΠΡΟΣΟΧΗ

- Ο ψεκασμός καθαριστικού σπρέι απευθείας πάνω στη μονάδα μπορεί να επηρεάσει τα μηχανικά της μέρη. Σε περίπτωση καθαρισμού της πρόσοψης με σκληρό πανί ή πτητικό υγρό, όπως διαλυτικό ή οινόπνευμα, μπορεί να προκληθούν γρατσοουιές στην επιφάνεια ή να σβηστούν οι μεταξοτυπίες.

### ■ Πώς να εκτελέσετε επαναφορά της μονάδας

Εάν αυτή η μονάδα ή η συνδεδεμένη μονάδα δεν λειτουργούν σωστά, πραγματοποιήστε επαναφορά της μονάδας.

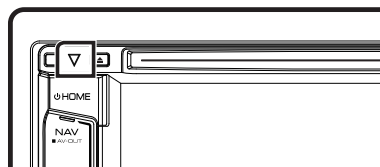
#### DNX7150DAB



#### DNX715WDAB



#### DNX4



### 🔧 ΣΗΜΕΙΩΣΗ

- Αποσυνδέστε τη συσκευή USB πριν πατήσετε το πλήκτρο <Reset>. Εάν πατήσετε το πλήκτρο <Reset> με συνδεδεμένη τη συσκευή USB, μπορεί να προκληθεί ζημιά στα δεδομένα, που είναι αποθηκευμένα στη συσκευή USB. Για τον τρόπο αποσύνδεσης της συσκευής USB, βλ. **Αναπαγωγή μουσικής (Σελ. 15)**.
- Όταν η μονάδα ενεργοποιείται μετά την επαναφορά, εμφανίζεται η οθόνη αρχικής ρύθμισης. Βλ. **Πρώτο βήμα (Σελ. 6)**.

## Προληπτικά μέτρα ασφαλείας και σημαντικές πληροφορίες

Διαβάστε αυτές τις πληροφορίες προσεκτικά, πριν ξεκινήσετε τη χρήση του συστήματος πλοήγησης αυτοκινήτου της Kenwood και ακολουθήστε τις οδηγίες σε αυτό το εγχειρίδιο. Η Kenwood και η Garmin δεν φέρουν καμία ευθύνη για προβλήματα ή ατυχήματα, που τυχόν προκύψουν, λόγω μη τήρησης των οδηγιών σε αυτό το εγχειρίδιο.

### ▲ ΠΡΟΕΙΔΟΠΟΙΗΣΗ

**Η μη αποφυγή των παρακάτω πιθανών επικίνδυνων καταστάσεων μπορεί να έχει ως αποτέλεσμα την πρόκληση ατυχήματος ή σύγκρουσης, με συνέπεια θανατηφόρους ή σοβαρούς τραυματισμούς.**

Κατά την πλοήγηση, συγκρίνετε προσεκτικά τις πληροφορίες, που εμφανίζονται στο σύστημα πλοήγησης με όλες τις διαθέσιμες πηγές πλοήγησης, συμπεριλαμβανομένων των πληροφοριών από οδικές πινακίδες σήμανσης, οπτικό περιβάλλον και χάρτες. Για λόγους ασφαλείας, οι τυχόν ανακολουθίες ή απορίες πρέπει να αποσφραγίζονται πάντοτε, πριν τη συνέχιση της πλοήγησης.

Ο χειρισμός του οχήματος πρέπει να πραγματοποιείται πάντοτε με ασφαλή τρόπο.

Κατά την οδήγηση, η προσοχή σας δεν πρέπει να αποσπάται από το σύστημα πλοήγησης, ενώ πρέπει επίσης να έχετε πάντοτε επίγνωση όλων των οδηγικών συνθηκών. Ελαχιστοποιήστε το χρόνο που κοιτάζετε τη οθόνη του συστήματος πλοήγησης κατά την οδήγηση και χρησιμοποιήστε τις φωνητικές εντολές, εάν είναι δυνατόν.

Μην καταχωρείτε προορισμούς, αλλάζετε ρυθμίσεις ή χειρίζεστε λειτουργίες, που απαιτούν παρατεταμένη χρήση των χειριστηρίων του συστήματος πλοήγησης κατά την οδήγηση. Σταματήστε το όχημά σας με ασφαλή και νόμιμο τρόπο, πριν προβείτε σε μια τέτοια ενέργεια. Διατηρήστε την ένταση ήχου του συστήματος σε αρκετά χαμηλό επίπεδο, ώστε να μπορείτε να ακούτε τους εξωτερικούς θορύβους κατά την οδήγηση. Εάν δεν μπορείτε πλέον να ακούσετε τους εξωτερικούς θορύβους, ενδέχεται να μην μπορέσετε να αντιδράσετε σωστά στην κυκλοφοριακή κατάσταση. Αυτό μπορεί να αποτελέσει αιτία πρόκλησης ατυχήματος.

Το σύστημα πλοήγησης δεν απεικονίζει τη σωστή τρέχουσα θέση του οχήματος την πρώτη φορά, που τίθεται σε λειτουργία μετά την αγορά του ή εάν αποσυνδέθηκε η μπαταρία του οχήματος. Εντός μικρού χρονικού διαστήματος όμως λαμβάνονται τα απαιτούμενα δορυφορικά σήματα GPS και απεικονίζεται η σωστή θέση.

Προσέξτε τη θερμοκρασία περιβάλλοντος. Η χρήση

του συστήματος πλοήγησης σε ακραίες θερμοκρασίες μπορεί να αποτελέσει αιτία πρόκλησης δυσλειτουργίας ή ζημιάς. Λάβετε επίσης υπόψη ότι η μονάδα μπορεί να υποστεί ζημιά από έντονους κραδασμούς, μεταλλικά αντικείμενα ή εισχώρηση νερού στο εσωτερικό της μονάδας.

### ▲ ΠΡΟΣΟΧΗ

**Η μη αποφυγή των παρακάτω πιθανών επικίνδυνων καταστάσεων μπορεί να έχει ως συνέπεια την πρόκληση τραυματισμών ή υλικών ζημιών.**

Το σύστημα πλοήγησης έχει σχεδιαστεί για να παρέχει στο χρήστη προτάσεις διαδρομών. Δεν λαμβάνει υπόψη τυχόν κλειστούς δρόμους ή την κατάσταση των δρόμων, τις καιρικές συνθήκες ή άλλους παράγοντες, που ενδέχεται να επηρεάσουν την ασφάλεια ή το χρόνο κατά την οδήγηση.

Χρησιμοποιήστε το σύστημα πλοήγησης μόνο ως βοήθημα πλοήγησης. Μην επιχειρήσετε να χρησιμοποιήσετε το σύστημα πλοήγησης για οποιοδήποτε σκοπό, για τον οποίο απαιτείται ακριβής μέτρηση κατεύθυνσης, απόστασης, θέσης ή τοπογραφίας.

Το Παγκόσμιο Σύστημα Εντοπισμού (GPS) ελέγχεται από την κυβέρνηση των Ηνωμένων Πολιτειών, η οποία είναι και ο μοναδικός υπεύθυνος για την ακρίβεια και τη συντήρησή του. Το κυβερνητικό αυτό σύστημα υπόκειται σε αλλαγές, οι οποίες θα μπορούσαν να επηρεάσουν την ακρίβεια και την απόδοση όλων των εξοπλισμών GPS, συμπεριλαμβανομένου του συστήματος πλοήγησης. Παρόλο που το σύστημα πλοήγησης είναι μια συσκευή πλοήγησης ακριβείας, οποιαδήποτε συσκευή πλοήγησης μπορεί να χρησιμοποιηθεί ή να ερμηνευθεί λανθασμένα και συνεπώς να γίνει μη ασφαλή.

### ΣΗΜΑΝΤΙΚΕΣ ΠΛΗΡΟΦΟΡΙΕΣ

#### ■ Προστασία της μπαταρίας του οχήματος

Αυτό το σύστημα πλοήγησης μπορεί να χρησιμοποιηθεί, όταν το κλειδί του διακόπτη ανάφλεξης βρίσκεται στη θέση ON ή ACC. Για λόγους προστασίας της μπαταρίας όμως, συνιστάται η χρήση του κατά το δυνατόν, όταν λειτουργεί ο κινητήρας. Η χρήση του συστήματος πλοήγησης για μεγάλο χρονικό διάστημα με την κινητήρα σβηστό ενδέχεται να προκαλέσει αποφόρτιση της μπαταρίας.

#### ■ Πληροφορίες δεδομένων χαρτών

Ένας από τους στόχους της Garmin είναι να παρέχει στους πελάτες της την πιο πλήρη και ακριβή διαθέσιμη χαρτογράφηση με λογικό κόστος. Χρησιμοποιούμε ένα συνδυασμό κυβερνητικών και ιδιωτικών πηγών δεδομένων, τις οποίες αναφερόμαστε στη βιβλιογραφία των προϊόντων και στα μηνύματα

πνευματικής ιδιοκτησίας, που εμφανίζονται στον καταναλωτή. Ουσιαστικά όλες οι πηγές δεδομένων περιλαμβάνουν ορισμένα ανακριβή ή μη πλήρη στοιχεία. Σε ορισμένες χώρες, οι πλήρεις και ακριβείς πληροφορίες είτε δεν είναι διαθέσιμες είτε είναι απαγορευτικά ακριβές.

## Πρώτο βήμα

Πριν από τη χρήση εμφανίζονται αυτόματα διάφορες οθόνες πραγματοποίησης ρυθμίσεων.

### ■ Αρχική ρύθμιση

Την πρώτη φορά που θα ενεργοποιήσετε τη μονάδα θα εμφανιστεί η οθόνη ρύθμισης παραμέτρων.

## 1 Γυρίστε το κλειδί του διακόπτη κινητήρα του αυτοκινήτου σας στη θέση ACC.

Η μονάδα θα ενεργοποιηθεί.

Εμφανίζεται η οθόνη Αρχικών ρυθμίσεων.

## 2 Αγγίξτε το αντίστοιχο πλήκτρο και ορίστε την τιμή.



### Locale/ Περιοχή

Επιλέξτε τη χώρα για το σύστημα πλοήγησης. Ρυθμίζεται η γλώσσα, η μονάδα μέτρησης απόστασης και η μονάδα καυσίμου.

### Language/ Γλώσσα

Επιλέξτε τη γλώσσα, που χρησιμοποιείται για την οθόνη ελέγχου και τα στοιχεία ρύθμισης. Η προεπιλεγμένη ρύθμιση είναι τα αγγλικά "British English (en)". (Εγχειρίδιο Οδηγιών Σελ.83) Μετά τη ρύθμιση, αγγίξτε το [Enter].

### Angle/ Γωνία DNX7

Ρυθμίστε τη θέση της οθόνης. Η προεπιλεγμένη ρύθμιση είναι το "0". (Εγχειρίδιο Οδηγιών Σελ.86) Μετά τη ρύθμιση αγγίξτε το [↵].

### Color/ Χρώμα

Ρυθμίστε το χρώμα φωτισμού της οθόνης και των πλήκτρων. Μπορείτε να επιλέξετε εάν θέλετε να πραγματοποιείται σάρωση χρωμάτων και να ρυθμίσετε το χρώμα σάρωσης. (Εγχειρίδιο Οδηγιών Σελ.87)

Μετά τη ρύθμιση αγγίξτε το [↵].

### Camera

Ρυθμίστε τις παραμέτρους της κάμερας. (Εγχειρίδιο Οδηγιών Σελ.90)

Μετά τη ρύθμιση αγγίξτε το [↵].

### DEMO

Ρύθμιση της λειτουργίας παρουσίασης. Η προεπιλεγμένη ρύθμιση είναι το "ON".

## 3 Αγγίξτε το [Finish] (Τέλος).

### ☞ ΣΗΜΕΙΩΣΗ

- Η ένδειξη "Initial setup" (Αρχική ρύθμιση) εμφανίζεται επίσης σε περίπτωση επαναφοράς της μονάδας.

### ■ Ρύθμιση σύνδεσης iPod/iPhone

Την πρώτη φορά που θα επιλέξετε ως πηγή το iPod, θα εμφανιστεί η οθόνη ρύθμισης της σύνδεσης iPod/iPhone.

## 1 Πατήστε το πλήκτρο <HOME>.

Εμφανίζεται η οθόνη HOME.

## 2 Αγγίξτε το [iPod] στην οθόνη HOME.

Εμφανίζεται η οθόνη ρύθμισης σύνδεσης iPod.

## 3 Αγγίξτε το [CHANGE] (ΑΛΛΑΓΗ).



Επιλέξτε τον τρόπο σύνδεσης του iPod/iPhone. Για λεπτομέρειες ανατρέξτε στην παράγραφο «Ρύθμιση σύνδεσης iPod/iPhone» (Σελ.54) στο Εγχειρίδιο οδηγιών χρήσης.

#### ΣΗΜΕΙΩΣΗ

- Για λεπτομέρειες σχετικά με το απαιτούμενο καλώδιο και προσαρμογέα για τη σύνδεση με iPod/iPhone, ανατρέξτε στην παράγραφο «Σύνδεση iPod/iPhone» (Σελ.28).
- Αν επιλέξετε "HDMI + BT" ή "Bluetooth", θα εμφανιστεί η οθόνη επιλογής συσκευής Bluetooth. Επιλέξτε το iPod/iPhone που πρόκειται να συνδέσετε.



Αν δεν εμφανιστεί συσκευή Bluetooth με δυνατότητα σύνδεσης, αγγίξτε το [Search] (Αναζήτηση) και πραγματοποιήστε τη σύζευξη των συσκευών.

- Όταν γίνει επαναφορά της μονάδας, εμφανίζεται επίσης η "Ρύθμιση σύνδεσης iPod".

#### Ρύθμιση σύνδεσης εφαρμογών

Την πρώτη φορά που θα επιλέξετε τη λειτουργία Apps ως πηγή, θα εμφανιστεί η οθόνη ρύθμισης για τη σύνδεση με τις εφαρμογές που είναι εγκατεστημένες στη συσκευή.

### 1 Πατήστε το πλήκτρο <HOME>.

Εμφανίζεται η οθόνη HOME.

### 2 Αγγίξτε το [Apps] (Εφαρμογές) στην οθόνη HOME.

Εμφανίζεται η οθόνη Ρύθμισης σύνδεσης εφαρμογών.

### 3 Αγγίξτε το [CHANGE] (ΑΛΛΑΓΗ).



Επιλέξτε τον τρόπο σύνδεσης με τις εφαρμογές που είναι εγκατεστημένες στη συσκευή. Για λεπτομέρειες ανατρέξτε στην παράγραφο «Ρύθμιση σύνδεσης εφαρμογών» (Σελ.56) στο Εγχειρίδιο οδηγιών χρήσης.

#### ΣΗΜΕΙΩΣΗ

- Για λεπτομέρειες σχετικά με το απαιτούμενο καλώδιο και προσαρμογέα για τη σύνδεση με iPod/iPhone και συσκευή Android, ανατρέξτε στις παραγράφους «Σύνδεση iPod/iPhone» (Σελ.28) και «Σύνδεση συσκευής Android» (Σελ.28).
- Αν επιλέξετε "HDMI + BT", "HDMI/MHL + BT" ή "Bluetooth", θα εμφανιστεί η οθόνη επιλογής συσκευής Bluetooth. Επιλέξτε τη συσκευή που πρόκειται να συνδέσετε.

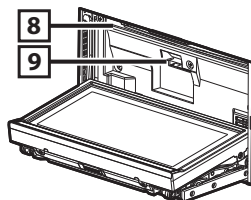
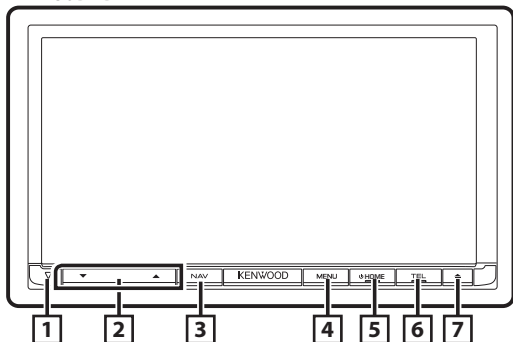


Αν δεν εμφανιστεί συσκευή Bluetooth με δυνατότητα σύνδεσης, αγγίξτε το [Search] (Αναζήτηση) και πραγματοποιήστε τη σύζευξη των συσκευών.

- Όταν γίνει επαναφορά της μονάδας, εμφανίζεται επίσης η "Ρύθμιση σύνδεσης εφαρμογών".

## Λειτουργίες των πλήκτρων στην πρόσοψη

### ■ DNX7150DAB



Όχι.	Όνομα/Λειτουργία
------	------------------

- |   |  |
|---|--|
| 1 | <b>▽ (Επαναφορά)</b> <ul style="list-style-type: none"><li>Εάν η μονάδα ή η συνδεδεμένη μονάδα πάψει να λειτουργεί σωστά, η μονάδα επιστρέφει στις εργοστασιακές ρυθμίσεις όταν πατηθεί αυτό το πλήκτρο (Εγχειρίδιο οδηγιών χρήσης Σελ.113).</li><li>Εάν έχει ενεργοποιηθεί η λειτουργία Δείκτη Συναγερμού (ΔΣ), αυτή η ενδεικτική λυχνία αναβοσβήνει, όταν η πρόσοψη είναι αποσυνδεδεμένη (Εγχειρίδιο οδηγιών χρήσης Σελ.84).</li></ul> |
|---|--|

- |   |   |
|---|---|
| 2 | <b>▲, ▼</b> <ul style="list-style-type: none"><li>Ρυθμίζει την ένταση του ήχου.</li></ul> |
|---|---|

- |   |  |
|---|--|
| 3 | <b>NAV</b> <ul style="list-style-type: none"><li>Εμφανίζει την οθόνη πλοήγησης.</li><li>Εάν πατηθεί για 1 δευτερόλεπτο, επιλέγονται ανλλάξ οι πηγές εξόδου AV.</li></ul> |
|---|--|

- |   |   |
|---|---|
| 4 | <b>MENU</b> <ul style="list-style-type: none"><li>Εμφανίζει την οθόνη του μενού επιλογών.</li><li>Εάν πατηθεί για 1 δευτερόλεπτο, η οθόνη απενεργοποιείται.*1</li></ul> |
|---|---|

- |   |   |
|---|---|
| 5 | <b>HOME</b> <ul style="list-style-type: none"><li>Εμφανίζει την οθόνη HOME (Εγχειρίδιο οδηγιών χρήσης Σελ.19).</li><li>Εάν πατηθεί για 1 δευτερόλεπτο, απενεργοποιείται η συσκευή.</li><li>Όταν η συσκευή είναι απενεργοποιημένη, ενεργοποιείται.</li></ul> |
|---|---|

\*1 Η λειτουργία του κουμπιού [MENU] (MENOY) μπορεί να αλλάξει σε λειτουργία προβολής κάμερας. (Εγχειρίδιο οδηγιών χρήσης Σελ.82).

Όχι.	Όνομα/Λειτουργία
------	------------------

- |   |  |
|---|--|
| 6 | <b>TEL</b> <ul style="list-style-type: none"><li>Εμφανίζει την οθόνη Hands Free (Εγχειρίδιο οδηγιών χρήσης Σελ.75).</li><li>Εάν πατηθεί για 1 δευτερόλεπτο, εμφανίζεται η οθόνη Αναγνώρισης φωνής. (Εγχειρίδιο Οδηγιών Σελ.78)</li></ul> |
|---|--|

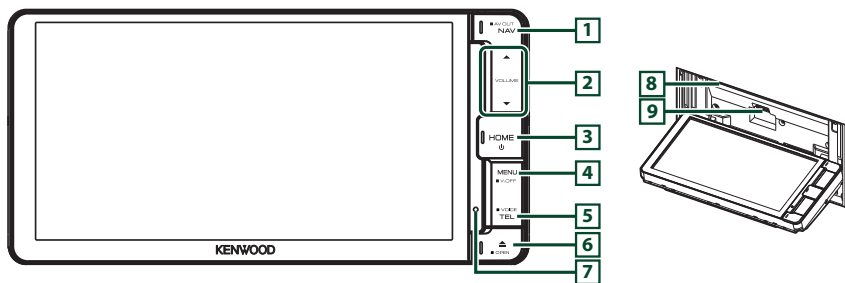
- |   |   |
|---|---|
| 7 | <b>▲</b> <ul style="list-style-type: none"><li>Εξάγει το δίσκο.</li><li>Όταν η πρόσοψη είναι ανοιχτή, με το πάτημα κλείνει η πρόσοψη και εάν πατηθεί για 1 δευτερόλεπτο, εξάγεται εξαναγκασμένα ο δίσκος.</li><li>Όταν η πρόσοψη είναι κλειστή, εάν πατηθεί για 1 δευτερόλεπτο, η πρόσοψη ανοίγει εντελώς μέχρι τη θέση πρόσβασης στην υποδοχή κάρτας SD.</li></ul> |
|---|---|

- |   |   |
|---|---|
| 8 | <b>Υποδοχή τοποθέτησης δίσκου</b> <ul style="list-style-type: none"><li>Υποδοχή για την τοποθέτηση ενός μέσου δίσκου.</li></ul> |
|---|---|

- |   |  |
|---|--|
| 9 | <b>Υποδοχή κάρτας SD</b> <ul style="list-style-type: none"><li>Υποδοχή για την τοποθέτηση μιας κάρτας SD. Βλέπε <b>Αποσύνδεση/Σύνδεση της πρόσοψης και εισαγωγή κάρτας SD (Σελ.11)</b>.</li><li>Μπορείτε να αναπαράγετε το αρχείο ήχου/εικόνας στην κάρτα. *2</li><li>Μια υποδοχή κάρτας SD για την αναβάθμιση του χάρτη. Για τον τρόπο αναβάθμισης του χάρτη, ανατρέξτε στο εγχειρίδιο οδηγιών χρήσης του συστήματος πλοήγησης.</li></ul> |
|---|--|

\*2 Αν το αρχείο ενημέρωσης του χάρτη παραμένει στην κάρτα SD, δεν μπορείτε να αναπαράγετε το αρχείο ήχου/εικόνας.



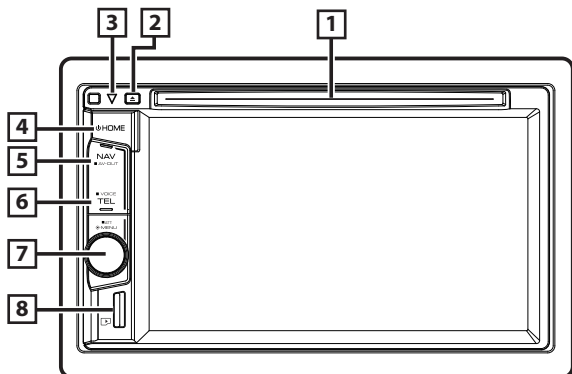


Όχι.	Όνομα/Λειτουργία
1	<p><b>NAV</b></p> <ul style="list-style-type: none"> <li>Εμφανίζει την οθόνη πλοήγησης.</li> <li>Εάν πατηθεί για 1 δευτερόλεπτο, επιλέγονται εναλλάξ οι πηγές εξόδου AV.</li> </ul>
2	<p><b>▲, ▼</b></p> <ul style="list-style-type: none"> <li>Ρυθμίζει την ένταση του ήχου.</li> </ul>
3	<p><b>HOME</b></p> <ul style="list-style-type: none"> <li>Εμφανίζει την οθόνη HOME (Εγχειρίδιο οδηγιών χρήσης Σελ.19).</li> <li>Εάν πατηθεί για 1 δευτερόλεπτο, απενεργοποιείται η συσκευή.</li> <li>Όταν η συσκευή είναι απενεργοποιημένη, ενεργοποιείται.</li> </ul>
4	<p><b>MENU</b></p> <ul style="list-style-type: none"> <li>Εμφανίζει την οθόνη του μενού επιλογών.</li> <li>Εάν πατηθεί για 1 δευτερόλεπτο, η οθόνη απενεργοποιείται.*1</li> </ul>
5	<p><b>TEL</b></p> <ul style="list-style-type: none"> <li>Εμφανίζει την οθόνη Hands Free (Εγχειρίδιο οδηγιών χρήσης Σελ.75).</li> <li>Εάν πατηθεί για 1 δευτερόλεπτο, εμφανίζεται η οθόνη Αναγνώρισης φωνής. (Εγχειρίδιο Οδηγιών Σελ.78)</li> </ul>
6	<p><b>▲ (Εξαγωγή)</b></p> <ul style="list-style-type: none"> <li>Εξάγει το δίσκο.</li> <li>Εάν πατηθεί για 1 δευτερόλεπτο, εξάγεται εξαναγκασμένα ο δίσκος.</li> </ul>
7	<p><b>Επαναφ</b></p> <ul style="list-style-type: none"> <li>Εάν η μονάδα ή η συνδεδεμένη μονάδα πάψει να λειτουργεί σωστά, η μονάδα επιστρέφει στις εργοστασιακές ρυθμίσεις όταν πατηθεί αυτό το πλήκτρο (Εγχειρίδιο οδηγιών χρήσης Σελ.113).</li> </ul>

Όχι.	Όνομα/Λειτουργία
8	<p><b>Υποδοχή τοποθέτησης δίσκου</b></p> <ul style="list-style-type: none"> <li>Υποδοχή για την τοποθέτηση ενός μέσου δίσκου.</li> </ul>
9	<p><b>Υποδοχή κάρτας SD</b></p> <ul style="list-style-type: none"> <li>Υποδοχή για την τοποθέτηση μιας κάρτας SD.</li> </ul> <p>Βλέπε <b>Αποσύνδεση/Σύνδεση της πρόσδεσης και εισαγωγή κάρτας SD (Σελ.11)</b>.</p> <ul style="list-style-type: none"> <li>Μπορείτε να αναπαράγετε το αρχείο ήχου/εικόνας στην κάρτα.*2</li> <li>Μία υποδοχή κάρτας SD για την αναβάθμιση του χάρτη. Για τον τρόπο αναβάθμισης του χάρτη, ανατρέξτε στο εγχειρίδιο οδηγιών χρήσης του συστήματος πλοήγησης.</li> </ul>

\*1 Η λειτουργία του κουμπιού [MENU] (MENOY) μπορεί να αλλάξει σε λειτουργία προβολής κάμερας. (Εγχειρίδιο οδηγιών χρήσης Σελ.82).

\*2 Αν το αρχείο ενημέρωσης του χάρτη παραμένει στην κάρτα SD, δεν μπορείτε να αναπαράγετε το αρχείο ήχου/εικόνας.



Όχι.	Όνομα/Λειτουργία
1	<b>Υποδοχή τοποθέτησης δίσκου</b> <ul style="list-style-type: none"> <li>Υποδοχή για την τοποθέτηση ενός μέσου δίσκου.</li> </ul>
2	<b>▲ (Εξαγωγή)</b> <ul style="list-style-type: none"> <li>Εξάγει το δίσκο.</li> <li>Εάν πατηθεί για 1 δευτερόλεπτο, εξάγεται εξαναγκασμένα ο δίσκος.</li> </ul>
3	<b>▼ (Επαναφορά)</b> <ul style="list-style-type: none"> <li>Εάν η μονάδα ή η συνδεδεμένη μονάδα πάψει να λειτουργεί σωστά, η μονάδα επιστρέφει στις εργοστασιακές ρυθμίσεις όταν πατηθεί αυτό το πλήκτρο (Εγχειρίδιο οδηγιών χρήσης Σελ.113).</li> <li>Εάν έχει ενεργοποιηθεί η λειτουργία Δείκτη Συναγερμού (ΔΣ), αυτή η ενδεικτική λυχνία αναβοσβήνει, όταν το σύστημα ανάφλεξης του οχήματος είναι απενεργοποιημένο (Εγχειρίδιο οδηγιών χρήσης Σελ.84).</li> </ul>
4	<b>HOME</b> <ul style="list-style-type: none"> <li>Εμφανίζει την οθόνη HOME (Εγχειρίδιο οδηγιών χρήσης Σελ.19).</li> <li>Εάν πατηθεί για 1 δευτερόλεπτο, απενεργοποιείται η συσκευή.</li> <li>Όταν η συσκευή είναι απενεργοποιημένη, ενεργοποιείται.</li> </ul>
5	<b>NAV</b> <ul style="list-style-type: none"> <li>Εμφανίζει την οθόνη πλοήγησης.</li> <li>Εάν πατηθεί για 1 δευτερόλεπτο, επιλέγονται εναλλάξ οι πηγές εξόδου AV.</li> </ul>

Όχι.	Όνομα/Λειτουργία
6	<b>TEL</b> <ul style="list-style-type: none"> <li>Εμφανίζει την οθόνη Hands Free (Εγχειρίδιο οδηγιών χρήσης Σελ.75).</li> <li>Εάν πατηθεί για 1 δευτερόλεπτο, εμφανίζεται η οθόνη Αναγνώριση φωνής.*1 (Εγχειρίδιο οδηγιών χρήσης Σελ.78)</li> </ul>
7	<b>Κουμπί έντασης ήχου</b> <ul style="list-style-type: none"> <li>Αυξάνει ή μειώνει την ένταση ήχου.</li> <li>Εμφανίζει την οθόνη του μενού επιλογών.</li> <li>Με το πάτημα για 1 δευτερόλεπτο ενεργοποιεί/απενεργοποιεί την εξασθένιση της έντασης ήχου.</li> </ul>
8	<b>Υποδοχή κάρτας microSD</b> <ul style="list-style-type: none"> <li>Υποδοχή για την τοποθέτηση μιας κάρτας microSD. Βλέπε <b>Αποσύνδεση/ Σύνδεση της πρόσοψης και εισαγωγή κάρτας SD (Σελ.11)</b>.</li> <li>Μπορείτε να αναπαράγετε το αρχείο ήχου/εικόνας στην κάρτα. *2 (μόνο DNX4150DAB/ DNX4150BT)</li> <li>Υποδοχή κάρτας microSD για την αναβάθμιση του χάρτη. Για τον τρόπο αναβάθμισης του χάρτη, ανατρέξτε στο εγχειρίδιο οδηγιών χρήσης του συστήματος πλοήγησης.</li> </ul>

\*1 Το κουμπί [TEL] (Τηλέφωνο) μπορεί επίσης να χρησιμοποιηθεί για να μεταβείτε στην πίσω κάμερα ή να απενεργοποιήσετε την οθόνη. (Εγχειρίδιο οδηγιών χρήσης Σελ.82).

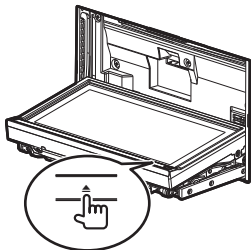
\*2 Αν το αρχείο ενημέρωσης του χάρτη παραμένει στην κάρτα microSD, δεν μπορείτε να αναπαράγετε το αρχείο ήχου/εικόνας.

## Αποσύνδεση/ Σύνδεση της πρόσοψης και εισαγωγή κάρτας SD

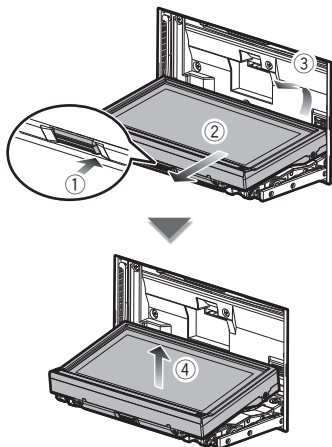
### ■ DNX7150DAB

#### • Αποσύνδεση της πρόσοψης

- 1) Πατήστε το πλήκτρο <▲> για 1 δευτερόλεπτο.  
Η πρόσοψη ανοίγει εντελώς.



- 2) Αποσυνδέστε την πρόσοψη σύμφωνα με τα παρακάτω σχεδιαγράμματα.



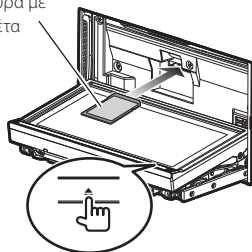
#### 🔑 ΣΗΜΕΙΩΣΗ

- Η πλάκα στερέωσης κλείνει αυτόματα περίπου 10 δευτερόλεπτα μετά την απελευθέρωση της πρόσοψης. Αφαιρέστε την πρόσοψη, πριν περάσει αυτό το διάστημα.

#### • Εισαγωγή μίας Κάρτας SD

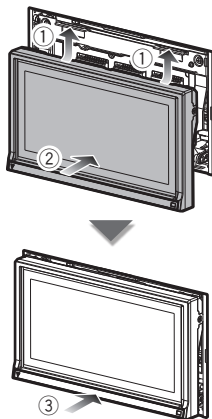
- 1) Πατήστε το πλήκτρο <▲> για 1 δευτερόλεπτο.  
Η πρόσοψη ανοίγει εντελώς.
- 2) Κρατήστε την κάρτα SD με την ετικέτα προς τα πάνω, και εισαγάγετέ την στην υποδοχή, μέχρι να ακουστεί ο χαρακτηριστικός ήχος κλικ.

Πλευρά με ετικέτα



#### • Σύνδεση της πρόσοψης

- 1) Κρατήστε την πρόσοψη σταθερά, έτσι ώστε να μην μπορεί να σας πέσει κατά λάθος. Τοποθετήστε την πρόσοψη στην πλάκα στερέωσης, μέχρι να ασφαλίσει σωστά.

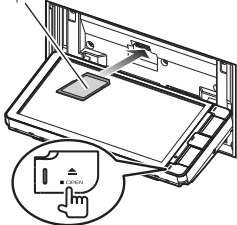


## ■ DNX715WDAB

### • Εισαγωγή μίας Κάρτας SD

- 1) Πατήστε το πλήκτρο <▲> για 1 δευτερόλεπτο.  
Η πρόσοψη ανοίγει εντελώς.
- 2) Κρατήστε την κάρτα SD με την ετικέτα προς τα πάνω, και εισάγετέ την στην υποδοχή, μέχρι να ακουστεί ο χαρακτηριστικός ήχος κλικ.

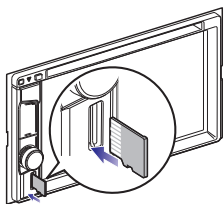
Πλευρά με ετικέτα



## ■ DNX4

### • Εισάγετε μια Κάρτα microSD

- 1) Κρατήστε την κάρτα microSD με την πλευρά της ετικέτας προς τα δεξιά και το τμήμα με την εγκόπη προς τα κάτω, και τοποθετήστε την στην υποδοχή μέχρι να ακουστεί ο χαρακτηριστικός ήχος κλικ.



## ■ Εξάγετε μια Κάρτα SD/Κάρτα microSD

- 1) Πιέστε την κάρτα, μέχρι να ακουστεί ο χαρακτηριστικός ήχος κλικ και στη συνέχεια τραβήξτε το δάχτυλό σας από την κάρτα.
- 2) Η κάρτα εξέρχεται ελαφρά, έτσι ώστε να μπορείτε να την τραβήξετε έξω με τα δάχτυλά σας.

## Κοινές λειτουργίες

### ■ Αναδυόμενο μενού

- 1 Πατήστε το πλήκτρο **DNX7** <MENU>/**DNX4** **Κουμπι έντασης ήχου**.



Αγγίξτε για να εμφανιστεί το αναδυόμενο μενού. Τα περιεχόμενα του μενού είναι τα εξής:

- : Εμφανίζει την οθόνη Ρύθμ. Οθόνης.
- : Κλείνει την οθόνη.
- : Εμφανίζει την προβολή κάμερας.
- : Εμφανίζει την οθόνη του Μενού ΡΥΘΜΙΣΕΩΝ.
- : Εμφανίζει την οθόνη του Μενού Ελέγχου Ήχου.
- : Εμφανίζει την οθόνη ελέγχου της τρέχουσας πηγής. Το εικονίδιο διαφέρει, ανάλογα με την πηγή.

### ■ Γενικά

Υπάρχουν ορισμένες λειτουργίες, τις οποίες μπορείτε να χειριστείτε από τις περισσότερες οθόνες.



### (Ισοσταθ. γραφικών)

Εμφανίζει την οθόνη Ισοσταθ. γραφικών.

### (ΕΠΙΣΤΡΟΦΗ)

Επιστροφή στην προηγούμενη οθόνη.

### ← (πλήκτρο κοινού μενού)

Ακουμπήστε, για να εμφανιστεί το κοινό μενού. Τα περιεχόμενα του μενού είναι τα εξής:

: Εμφανίζει την οθόνη του Μενού ΡΥΘΜΙΣΕΩΝ.

: Εμφανίζει την οθόνη του Μενού Ελέγχου Ήχου.

: Εμφανίζει την οθόνη ελέγχου της τρέχουσας πηγής. Το εικονίδιο διαφέρει, ανάλογα με την πηγή.

: Κλείνει το μενού.

### ☐ Οθόνη λίστας

Υπάρχουν ορισμένα πλήκτρα κοινών λειτουργιών στις οθόνες λίστας των περισσότερων πηγών.



### ◀ (Κύλιση)

Πραγματοποιεί κύλιση στο απεικονιζόμενο κείμενο.

### All ▶ κ.λπ.

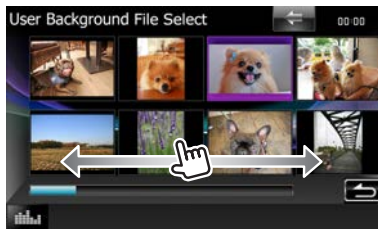
Σε αυτήν την περιοχή απεικονίζονται πλήκτρα αφής με διάφορες λειτουργίες.

Τα πλήκτρα που απεικονίζονται διαφέρουν ανάλογα με την τρέχουσα πηγή ήχου, κατάσταση κ.λπ.

Για παραδείγματα, βλέπε **Οθόνη λίστας (Σελ.22)** στο εγχειρίδιο οδηγιών χρήσης.

### ☐ Κύλιση με τίνιγμα του δαχτύλου

Μπορείτε να πραγματοποιήσετε κύλιση στην οθόνη λίστας με τίνιγμα του δαχτύλου σας στην οθόνη, προς τα επάνω/κάτω ή προς τα δεξιά/αριστερά.



## Χρήση του Συστήματος Πλοήγησης

**1** Πατήστε το πλήκτρο <NAV>, για να εμφανιστεί η οθόνη πλοήγησης.

**2** Χειριστείτε την επιθυμητή λειτουργία από την οθόνη Κύριου Μενού.



Όχι.	Όνομα/Λειτουργία
1	Ισχύς δορυφόρου GPS.
2	Εντοπίζει έναν προορισμό.
3	Προβάλλει το χάρτη.
4	Χρησιμοποιεί εφαρμογές όπως ecoRoute και Help.
5	Προσαρμόζει τις ρυθμίσεις.

### ✍ ΣΗΜΕΙΩΣΗ

- Μπορείτε να λάβετε πρόσθετες πληροφορίες σχετικά με τη χρήση του συστήματος πλοήγησης από την εφαρμογή Help. Για να εμφανιστεί η εφαρμογή Help, αγγίξτε το [Apps] και στη συνέχεια αγγίξτε το [Help].



- Για περισσότερες πληροφορίες σχετικά με το σύστημα πλοήγησης που διαθέτετε, κατεβάστε την τελευταία έκδοση του Εγχειριδίου κατόχου από τον ιστότοπο <http://manual.kenwood.com/edition/im386/>.

### 3 Καταχωρήστε τον προορισμό σας και ξεκινήστε την καθοδήγηση.

- **Εντοπισμός σημείων ενδιαφέροντος**
  - 1) Αγγίξτε το [Where To?].
  - 2) Επιλέξτε μια κατηγορία και μια υποκατηγορία.
  - 3) Επιλέξτε έναν προορισμό.
  - 4) Αγγίξτε το [Go!].

#### 📎 ΣΗΜΕΙΩΣΗ

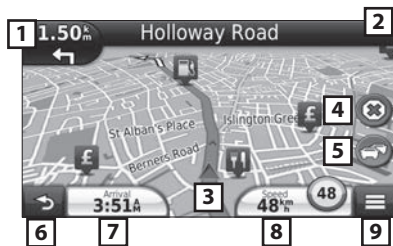
- Για την εισαγωγή των γραμμάτων, που περιέχονται στο όνομα, αγγίξτε τη γραμμή αναζήτησης και εισαγάγετε τα γράμματα.

### 4 Ακολουθήστε τη διαδρομή μέχρι τον προορισμό σας.

#### 📎 ΕΙΔΟΠΟΙΗΣΗ

- Το εικονίδιο ορίου ταχύτητας απεικονίζεται αποκλειστικά για λόγους πληροφόρησης και δεν αντικαθιστά τη συνεχή ευθύνη του οδηγού για τήρηση όλων των τοποθετημένων σημάτων ορίου ταχύτητας καθώς και για την ασφαλή εκτίμηση των οδηγηκών συνθηκών. Η Garmin και η JVC KENWOOD δεν φέρουν καμία ευθύνη για πρόστιμα ή κλήσεις, που τυχόν επιβληθούν λόγω μη τήρησης των κανόνων και των σημάτων οδικής κυκλοφορίας.

Η διαδρομή σας επισημαίνεται με μια βαθυκόκκινη γραμμή. Καθώς ταξιδεύετε, το σύστημα πλοήγησης σας καθοδηγεί στον προορισμό σας με φωνητικές οδηγίες, βέλη στο χάρτη και οδηγίες στην επάνω πλευρά του χάρτη. Εάν αποκλίνετε από την αρχική διαδρομή, το σύστημα πλοήγησης υπολογίζει εκ νέου τη διαδρομή.



Όχι.	Όνομα/Λειτουργία
1	Προβάλλει τη σελίδα επόμενης στροφής ή τη σελίδα προβολής σημείου διακλάδωσης, εάν είναι διαθέσιμη.
2	Προβάλλει τη σελίδα λίστας στροφών.
3	Προβάλλει τη σελίδα Πού βρίσκομαι; .
4	Διακόπτει την τρέχουσα διαδρομή.
5	Εμφανίζει πληροφορίες κίνησης επάνω στη διαδρομή.
6	Εκτελεί επιστροφή στο Κύριο μενού.
7	Εμφανίζει ένα διαφορετικό πεδίο δεδομένων.
8	Προβάλλει τον υπολογιστή ταξιδιού.
9	Εμφανίζει περισσότερες επιλογές.

#### 📎 ΣΗΜΕΙΩΣΗ

- Αγγίξτε και σύρετε το χάρτη, για να δείτε μια διαφορετική περιοχή του χάρτη.
- Κατά την οδήγηση σε κύριες οδικές αρτηρίες, ενδέχεται να εμφανιστεί ένα εικονίδιο ορίου ταχύτητας.
  - **Προσθήκη ενός σημείου στάσης**
    - 1) Κατά τη διάρκεια της πλοήγησης σε μια διαδρομή, αγγίξτε το [📍] και στη συνέχεια αγγίξτε το [Where To?].
    - 2) Αναζητήστε το πρόσθετο σημείο στάσης.
    - 3) Αγγίξτε το [Go!].
    - 4) Αγγίξτε το [Add to Active Route], για να προστεθεί αυτό το σημείο στάσης πριν τον τελικό προορισμό σας.
  - **Πραγματοποίηση μιας παράκαμψης**
    - 1) Κατά τη διάρκεια της πλοήγησης σε μια διαδρομή, αγγίξτε το [☰].
    - 2) Αγγίξτε το [↔️].

#### 📌 Άλλα χαρακτηριστικά

- **Μη αυτόματη παράκαμψη της κίνησης στη διαδρομή σας**
  - 1) Από το χάρτη, αγγίξτε το εικονίδιο κίνησης.

- 2) Αγγίξτε το [Traffic On Route].
- 3) Εάν απαιτείται, αγγίξτε τα βέλη, για να δείτε τυχόν άλλα σημεία καθυστέρησης της κίνησης στη διαδρομή σας.
- 4) Αγγίξτε το [☰] > [Avoid].

### • Προβολή του χάρτη κίνησης

- 1) Ο χάρτης κίνησης δείχνει μέσω χρωματικής κωδικοποίησης τη ροή της κυκλοφορίας και τυχόν καθυστερήσεις στην κοντινή περιοχή.

### • Σχετικά με την κίνηση

#### 🔗 ΕΙΔΟΠΟΙΗΣΗ

- Η υπηρεσία κίνησης δεν είναι διαθέσιμη σε ορισμένες περιοχές ή χώρες.
- Η Garmin και η JVC KENWOOD δεν φέρουν καμία ευθύνη για την ακρίβεια ή τη χρονική ορθότητα των πληροφοριών κίνησης.
- Μπορείτε να λάβετε τις πληροφορίες κίνησης και πρόβλεψης καιρού της INRIX συνδέοντας το iPhone ή το Android smartphone, στο οποίο είναι εγκατεστημένη η εφαρμογή "KENWOOD Traffic Powered By INRIX". (εκτός από DNX4150BTR)

Για λεπτομέρειες, ανατρέξτε στην εφαρμογή "KENWOOD Traffic Powered By INRIX".

- Με ένα δέκτη κίνησης FM, το σύστημα πλοήγησης μπορεί να λαμβάνει και να χρησιμοποιεί τις πληροφορίες κίνησης. Η εγγραφή στην υπηρεσία FM TMC ενεργοποιείται αυτόματα μόλις το σύστημα πλοήγησης λάβει τα δορυφορικά σήματα, ενώ παράλληλα λαμβάνει σήματα κίνησης από τον πάροχο της υπηρεσίας. Επισκεφθείτε τον ιστότοπο [www.garmin.com/kenwood](http://www.garmin.com/kenwood) για περισσότερες πληροφορίες.
- Κατά τη λήψη των πληροφοριών κίνησης INRIX, δεν εμφανίζονται οι πληροφορίες FM TMC.

### • Ενημέρωση του λογισμικού

Για να ενημερώσετε το λογισμικό του συστήματος πλοήγησης, πρέπει να έχετε στη διάθεσή σας μία κάρτα SD, μία συσκευή μαζικής αποθήκευσης USB και σύνδεση internet.

- 1) Επισκεφθείτε τη διεύθυνση [www.garmin.com/kenwood](http://www.garmin.com/kenwood).
- 2) Επιλέξτε Ενημέρωση.
- 3) Ακολουθήστε τις οδηγίες στην οθόνη.

### • Ενημέρωση χαρτών

Μπορείτε να αγοράσετε ενημερωμένα δεδομένα χαρτών από την Garmin ή να απευθυνθείτε στον τοπικό αντιπρόσωπο της

Kenwood ή στο τοπικό κέντρο σέρβις της Kenwood για λεπτομέρειες.

- 1) Επισκεφθείτε τη διεύθυνση [www.garmin.com/kenwood](http://www.garmin.com/kenwood).
- 2) Επιλέξτε Ενημέρωση.
- 3) Ακολουθήστε τις οδηγίες στην οθόνη.

## Αναπαραγωγή μουσικής

Είναι δυνατή η αναπαραγωγή αρχείων ήχου από CD μουσικής, αποθηκευτικό μέσο δίσκου, συσκευή αποθήκευσης USB, κάρτα SD και iPod.

#### 🔗 ΣΗΜΕΙΩΣΗ

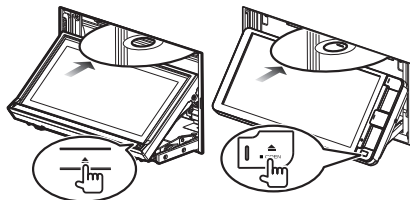
- Για λεπτομέρειες σχετικά με την αναπαραγόμενη μορφή αρχείων, τη μορφή των μέσων, το μοντέλο iPod κ.λπ., ανατρέξτε στο Εγχειρίδιο οδηγιών χρήσης.

## 1 Συνδέστε το μέσο, που θέλετε να αναπαραγάγετε σύμφωνα με τις παρακάτω οδηγίες.

### Δίσκος

#### DNX7

- 1) Πατήστε το πλήκτρο <▲> για να ανοίξει η πρόσσψη.
- 2) Τοποθετήστε το δίσκο στην υποδοχή. Η πρόσσψη κλείνει αυτόματα και ξεκινάει η αναπαραγωγή.

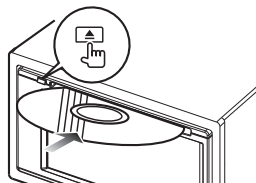


#### • Εξαγωγή του δίσκου:

- 1) Πατήστε το πλήκτρο <▲>.

#### DNX4

- 1) Τοποθετήστε το δίσκο στην υποδοχή. Η αναπαραγωγή ξεκινάει.



### • Εξαγωγή του δίσκου:

- 1) Πατήστε το πλήκτρο <▲>.

### iPod/iPhone

- 1) Συνδέστε το iPod/iPhone.
- 2) Πατήστε το πλήκτρο <HOME>.
- 3) Αγγίξτε το [iPod].

### 📎 ΣΗΜΕΙΩΣΗ

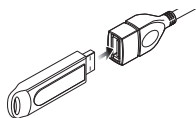
• Για λεπτομέρειες σχετικά με το απαιτούμενο καλώδιο και προσαρμογέα για τη σύνδεση με iPod/iPhone, ανατρέξτε στην παράγραφο «Σύνδεση iPod/iPhone» (Σελ.28).

### • Για να αποσυνδέσετε το iPod/iPhone που είναι συνδεδεμένο με καλώδιο:

- 1) Αγγίξτε στην αριστερή πλευρά της οθόνης για να εμφανιστεί ο πίνακας λειτουργιών.
- 2) Αγγίξτε το [▲]. Αποσυνδέστε το iPod/iPhone από το καλώδιο.

### Συσκευή USB

- 1) Συνδέστε τη συσκευή USB με το καλώδιο USB.



### • Για να αποσυνδέσετε τη συσκευή USB:

- 1) Αγγίξτε στην αριστερή πλευρά της οθόνης για να εμφανιστεί ο πίνακας λειτουργιών.
- 2) Αγγίξτε το [▲]. Αποσυνδέστε τη συσκευή από το καλώδιο.

### Κάρτα SD/ κάρτα microSD (DNX4150DAB/ DNX4150BT)

- 1) Εισάγετε την κάρτα SD/κάρτα microSD.
- 2) Επαναποθετήστε την πρόσωση.  
Η αναπαραγωγή ξεκινάει.

### 📎 ΣΗΜΕΙΩΣΗ

• Για την εισαγωγή κάρτας SD ή κάρτας microSD, ανατρέξτε στην ενότητα «Αποσύνδεση/ Σύνδεση της πρόσωσης και εισαγωγή κάρτας SD» (Σελ.11).

## 2 Ελέγξτε τη μουσική που ακούτε στην οθόνη ελέγχου πηγής.

Τα παρακάτω σύμβολα αντιστοιχούν στα πλήκτρα στην οθόνη.

Οι λειτουργίες των πλήκτρων παραμένουν ίδιες, ανεξάρτητα από την πηγή που αναπαράγεται.



Αγγίξτε στην αριστερή πλευρά της οθόνης για να εμφανιστεί ο πίνακας λειτουργιών.



### • Βασικές λειτουργίες από αυτήν την οθόνη



Αναπαραγωγή ή παύση.



Αναζήτηση του προηγούμενου/επόμενου περιεχομένου.

### ◀◀▶▶ ή μετακίνηση του δρομέα στην κεντρική μπάρα

Γρήγορη κίνηση εμπρός ή πίσω (μόνο μέσο δίσκου, CD, συσκευή USB, SD).



Επανάληψη τρέχοντος περιεχομένου.



Αναπαραγωγή όλων των περιεχομένων με τυχαία σειρά.



Αναζήτηση του προηγούμενου/επόμενου φακέλου. (μόνο μέσο δίσκου και συσκευή USB, SD)



Διακοπή αναπαραγωγής. (μόνο μέσο δίσκου)



Αποσύνδεση της συσκευής. (μόνο συσκευή USB και iPod)

### 📎 ΣΗΜΕΙΩΣΗ

• Για τις λοιπές λειτουργίες, ανατρέξτε στο εγχειρίδιο οδηγιών χρήσης.

## 3 Αναζητήστε το κομμάτι / αρχείο, που θέλετε να ακούσετε.



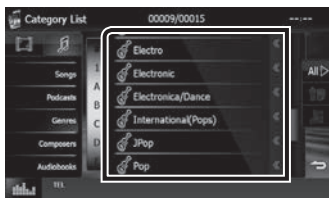
## • Αναζήτηση λίστας

- 1) Αγγίξτε στη δεξιά πλευρά της οθόνης. Η λίστα περιεχομένων του αναπαραγόμενου μέσου εμφανίζεται.



## • Λεπτομερής αναζήτηση

- 1) Αγγίξτε το [Q].
- 2) Αγγίξτε την επιθυμητή μέθοδο φιλτραρίσματος της αναζήτησης. Η λίστα είναι φιλτραρισμένη σύμφωνα με το στοιχείο που επιλέξατε.
- 3) Αγγίξτε το επιθυμητό στοιχείο.



### 📌 ΣΗΜΕΙΩΣΗ

- Για λεπτομέρειες σχετικά με τις λειτουργίες αναζήτησης, ανατρέξτε στη **Λειτουργία αναζήτησης (Σελ.42)** στο Εγχειρίδιο οδηγιών χρήσης.

## Αναπαραγωγή ταινίας/Προβολή εικόνας

Είναι δυνατή η αναπαραγωγή DVD video, Video CD (VCD), αρχείων ταινίας από αποθηκευτικό μέσο δίσκου, iPod και η προβολή αρχείων εικόνας από κάρτα SD και συσκευή αποθήκευσης USB.

### 📌 ΣΗΜΕΙΩΣΗ

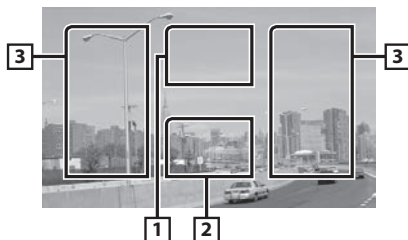
- Για λεπτομέρειες σχετικά με τις μορφές αρχείων, τις μορφές συσκευών κ.λπ., που μπορούν να αναπαραχθούν, ανατρέξτε στο εγχειρίδιο οδηγιών χρήσης.

## 1 Συνδέστε το μέσο, που θέλετε να αναπαράγετε.

Για τη μέθοδο σύνδεσης, βλέπε **Αναπαραγωγή μουσικής (Σελ.15)**.

## 2 Κάντε ρυθμίσεις στην ταινία/εικόνα αγγίζοντας την οθόνη.

Κάθε περιοχή στην οθόνη έχει διαφορετική λειτουργία.



Όχι.	Όνομα/Λειτουργία
1	Εμφανίζει την οθόνη ελέγχου ταινίας.
2	Εμφανίζει την οθόνη ελέγχου πηγής.
3	<ul style="list-style-type: none"><li>• Αναζήτηση του επόμενου/προηγούμενου περιεχομένου ή αρχείου.</li><li>• Με την κύλιση από το κέντρο της οθόνης προς τα αριστερά ή προς τα δεξιά πραγματοποιείται γρήγορη κίνηση προς τα πίσω ή προς τα εμπρός. Για να σταματήσετε τη γρήγορη κίνηση προς τα πίσω/εμπρός, αγγίξτε το κέντρο της οθόνης.*1</li></ul>

\*1 Η λειτουργία αυτή μπορεί να μην είναι διαθέσιμη στην κάρτα USB/ SD, ανάλογα με τη μορφή του αρχείου αναπαραγωγής.

### 📌 ΣΗΜΕΙΩΣΗ

- Για τις λειτουργίες στην οθόνη ελέγχου πηγής, βλέπε **Αναπαραγωγή μουσικής (Σελ.15)**. Δεν είναι όμως διαθέσιμη η αναζήτηση μέσω κατηγορίας / σύνδεσης / εικονογράφησης άλμπουμ.

## Ακρόαση DAB/ Ραδιοφώνου

### 1 Πατήστε το πλήκτρο <HOME>.

Εμφανίζεται η οθόνη HOME.

### 2 Αγγίξτε το [DAB] (μόνο **DNX7**, **DNX4150DAB**) ή το [TUNER].

Η μονάδα μεταβαίνει στην πηγή ραδιοφώνου.

### 3 Χειριστείτε την επιθυμητή λειτουργία από την οθόνη ελέγχου πηγής.

#### • Αναζήτηση σταθμού για DAB



- 1) Αγγίξτε το [◀◀] ή το [▶▶] για να συντονιστείτε στο επιθυμητό σύνολο (ensemble), υπηρέσια ή επιμέρους τμήμα.

#### • Αναζήτηση σταθμού για Ραδιόφωνο



- 1) Αγγίξτε το [AM/FM] για να επιλέξετε τη ρ/συχνότητα.
- 2) Αγγίξτε το [◀◀] ή το [▶▶] για συντονισμό στον επιθυμητό σταθμό.

#### • Αυτόματη μνήμη (μόνο Ραδιόφωνο)

- 1) Αγγίξτε το [AM/FM] για να επιλέξετε τη ρ/συχνότητα.
- 2) Σύρετε ελαφρά το δάχτυλο στην οθόνη από την αριστερή άκρη προς στα δεξιά για να εμφανίσετε τον πίνακα λειτουργιών.
- 3) Αγγίξτε το [AME] (AEM).
- 4) Αγγίξτε το [◀◀] ή το [▶▶].  
Η λειτουργία αυτόματης μνήμης εκκινείται.

#### • Επαναφορά του προεπιλεγμένου σταθμού

- 1) Αγγίξτε το [P#] (#:1-15), το [FM#] (#:1-15) ή το [AM#] (#:1-5).

#### ✎ ΣΗΜΕΙΩΣΗ

- Για τις υπόλοιπες λειτουργίες βλέπε **Βασική λειτουργία ραδιοφώνου (Σελ.58)**, **Βασική λειτουργία ψηφιακού ραδιοφώνου (Σελ.60)** στο Εγχειρίδιο οδηγιών χρήσης.

## Πραγματοποίηση τηλεφωνικής κλήσης

Μπορείτε να χρησιμοποιήσετε ένα κινητό τηλέφωνο Bluetooth, εφόσον συζευχθεί με αυτή τη μονάδα.

#### ✎ ΣΗΜΕΙΩΣΗ

- Δεν μπορείτε να καταχωρίσετε τη μονάδα Bluetooth όταν χρησιμοποιείτε τις εξής πηγές: iPod, Ηχος Bluetooth, APPS, aha, AUPEO

## 1 Καταχώριση του κινητού τηλεφώνου στη μονάδα.

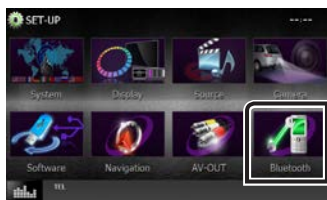
Ακολουθήστε τις παρακάτω διαδικασίες.

Για λεπτομερείς οδηγίες χειρισμού, βλέπε

### **Καταχώριση της μονάδας Bluetooth (Σελ.71)**

στο εγχειρίδιο οδηγιών χρήσης.

- 1) Πατήστε το πλήκτρο <HOME>. Εμφανίζεται η οθόνη HOME.
- 2) Αγγίξτε το [STANDBY] (ANAMONH).
- 3) Πατήστε το πλήκτρο **DNX7** <MENU>/**DNX4** κουμπι έντασης ήχου. Εμφανίζεται το αναδυόμενο μενού.
- 4) Αγγίξτε το [SETUP] (PYOM). Η οθόνη του Μενού PYOMISEON εμφανίζεται.
- 5) Αγγίξτε το [Bluetooth]. Η οθόνη PYOMISEH Bluetooth εμφανίζεται.



- 6) Αγγίξτε το [Search] (Αναζήτ.). Η οθόνη Λίστας Συνδεδεμένων Συσκευών εμφανίζεται.



- 7) Επιλέξτε το κινητό τηλέφωνό σας από τη λίστα, που εμφανίζεται στην οθόνη λίστας συνδεδεμένων συσκευών.

- Καταχωρίστε τον κωδικό PIN από το κινητό τηλέφωνο.  
Η καταχώριση έχει ολοκληρωθεί.  
Ο κωδικός PIN είναι ρυθμισμένος από προεπιλογή στο "0000".

## 2 Συνδέστε το κινητό σας τηλέφωνο με τη μονάδα.

- Αγγίξτε το όνομα της συσκευής που θέλετε να συνδέσετε στην οθόνη ΡΥΘΜΙΣΗΣ Bluetooth.
- Αγγίξτε το [ON] από το [TEL(HFP)] στην οθόνη Ρυθμίσεων σύνδεσης BT.  
Η επιλεγμένη συσκευή είναι συνδεδεμένη στη μονάδα.



Όταν ολοκληρωθεί η καταχώριση του κινητού τηλεφώνου σας, ο τηλεφωνικός κατάλογος του κινητού τηλεφώνου λαμβάνεται αυτόματα από αυτήν τη μονάδα.

## 3 Πραγματοποιήστε ή απαντήστε σε μια τηλεφωνική κλήση.

Βλέπε παρακάτω πίνακα για τις διάφορες μεθόδους χειρισμού.



### Κλήση μέσω της καταχώρισης ενός αριθμού τηλεφώνου

- Καταχωρήστε έναν αριθμό τηλεφώνου με τα αριθμητικά πλήκτρα.
- Αγγίξτε το [ ] .

### Κλήση μέσω των εγγραφών κλήσεων

- Αγγίξτε το [ ] (εισερχόμενες κλήσεις), το [ ] (αναπάντητες κλήσεις) ή το [ ] (εξερχόμενες κλήσεις).
- Επιλέξτε τον αριθμό τηλεφώνου από τη λίστα.
- Αγγίξτε το [ ] .

### Κλήση μέσω του τηλεφωνικού καταλόγου

- Αγγίξτε το [ ] .
- Επιλέξτε το όνομα από τη λίστα.
- Επιλέξτε τον αριθμό από τη λίστα.
- Αγγίξτε το [ ] .

### Κλήση μέσω του προεπιλεγμένου αριθμού

- Αγγίξτε το [Preset #] (Προεπ #), για να ξεκινήσει η κλήση του αντίστοιχου αριθμού τηλεφώνου.
- Αγγίξτε το [ ] .

### Κλήση μέσω φωνητικής εντολής

Μπορείτε να πραγματοποιήσετε μια φωνητική κλήση χρησιμοποιώντας τη λειτουργία αναγνώρισης φωνής του κινητού τηλεφώνου.

- Αγγίξτε το [ ] .
- Εκφωνήστε το όνομα που είναι καταχωρημένο στο κινητό τηλέφωνο.

### ΣΗΜΕΙΩΣΗ

- Για τη λεπτομερή διαδικασία βλέπε **Χρήση μονάδας Hands-Free (Σελ.75)** στο Εγχειρίδιο οδηγιών χρήσης.

## Εγκατάσταση

### Πριν την τοποθέτηση

Πριν την τοποθέτηση αυτής της μονάδας, παρακαλούμε να λάβετε υπόψη τα παρακάτω προληπτικά μέτρα.

### ▲ ΠΡΟΕΙΔΟΠΟΙΗΣΕΙΣ

- Εάν συνδέσετε το καλώδιο ανάφλεξης (κόκκινο) και το καλώδιο μπαταρίας (κίτρινο) στο αμάξιμο του αυτοκινήτου (γείωση), ενδέχεται να προκληθεί βραχυκύκλωμα με συνέπεια την πρόκληση φωτιάς. Αυτά τα καλώδια πρέπει να συνδέονται πάντοτε στην πηγή τροφοδοσίας, που περνάει μέσα από την ασφαλισήκη.
- Μην αφαιρείτε την ασφάλεια από το καλώδιο ανάφλεξης (κόκκινο) και το καλώδιο της μπαταρίας (κίτρινο). Η τροφοδοσία ρεύματος πρέπει να συνδέεται στα καλώδια μέσω της ασφάλειας.

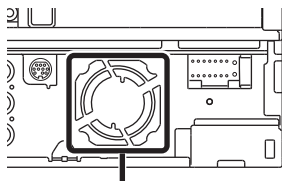
## ▲ ΠΡΟΣΟΧΗ

- Τοποθετήστε αυτή τη μονάδα στην κονσόλα του οχήματός σας. Μην ακουμπάτε το μεταλλικό τμήμα αυτής της μονάδας κατά τη χρήση και αμέσως μετά τη χρήση της μονάδας. Η θερμοκρασία των μεταλλικών τμημάτων, όπως το ψυκτικό σώμα και το περίβλημα, φτάνει σε υψηλά επίπεδα.

## ✎ ΣΗΜΕΙΩΣΗ

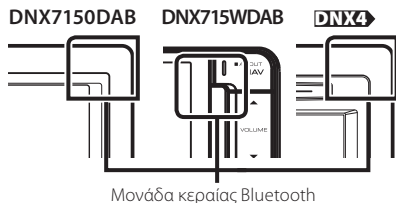
- Για τη στερέωση και τη σύνδεση αυτού του προϊόντος απαιτούνται εξειδικευμένες γνώσεις και εμπειρία. Για λόγους ασφαλείας συνιστάται η ανάθεση των εργασιών τοποθέτησης και σύνδεσης σε επαγγελματία.
- Βεβαιωθείτε ότι γειώνετε τη μονάδα σε μια αρνητική τροφοδοσία 12V DC.
- Μην πραγματοποιείτε τις εργασίες τοποθέτησης της μονάδας σε σημείο εκτεθειμένο απευθείας σε ηλιακή ακτινοβολία ή με υπερβολικά υψηλή θερμοκρασία ή υγρασία. Αποφύγετε επίσης τα σημεία με πολύ σκόνη ή πιθανότητα να βραχεί η μονάδα.
- Μη χρησιμοποιείτε δικές σας βίδες. Χρησιμοποιήστε μόνο τις βίδες, που συνοδεύουν τη συσκευή. Εάν χρησιμοποιήσετε λάθος βίδες, μπορεί να προκαλέσετε ζημιά στη μονάδα.
- Εάν η μονάδα δεν ενεργοποιείται (εμφανίζεται η ένδειξη "PROTECT" (ΠΡΟΣΤΑΣΙΑ)), το καλώδιο των ηχείων μπορεί να παρουσιάζει βραχυκύκλωμα ή να έρχεται σε επαφή με το αμάξωμα του οχήματος και συνεπώς μπορεί να έχει ενεργοποιηθεί η λειτουργία προστασίας. Πρέπει να ελεγχθεί το καλώδιο των ηχείων.
- Εάν ο διακόπτης ανάφλεξης του οχήματός σας δεν διαθέτει θέση ACC, συνδέστε τα καλώδια ανάφλεξης σε μια πηγή τροφοδοσίας, η οποία μπορεί να ενεργοποιηθεί και να απενεργοποιηθεί με το κλειδί του διακόπτη ανάφλεξης. Εάν συνδέσετε το καλώδιο ανάφλεξης σε μια πηγή τροφοδοσίας με συνεχή τροφοδοσία τάσης, όπως π.χ. τα καλώδια της μπαταρίας, ενδέχεται να αποφορτιστεί η μπαταρία.
- Αν η κονσόλα έχει καπάκι, εγκαταστήστε οπωσδήποτε τη μονάδα κατά τέτοιο τρόπο, ώστε η πρόσοψη να μην χτυπά στο καπάκι όταν ανοιγοκλείνει.
- Εάν καεί η ασφάλεια, βεβαιωθείτε πρώτα ότι τα καλώδια δεν έρχονται σε επαφή μεταξύ τους με συνέπεια την πρόκληση βραχυκυκλώματος και στη συνέχεια αντικαταστήστε την παλιά ασφάλεια με μια καινούργια με την ίδια τιμή αμπερ.
- Μονώστε τα μη συνδεδεμένα καλώδια με ταινία βινυλίου ή άλλο παρόμοιο υλικό. Για να αποφευχθεί η περίπτωση βραχυκυκλώματος, μην αφαιρείτε τα καλύμματα στα άκρα των μη συνδεδεμένων καλωδίων ή ακροδεκτών σύνδεσης.

- Συνδέστε τα καλώδια των ηχείων σωστά στους αντίστοιχους ακροδέκτες. Η μονάδα μπορεί να υποστεί ζημιά ή να μη λειτουργεί εάν χρησιμοποιηθούν κοινά καλώδια ⊖ ή τα γείωσετε σε οποιοδήποτε μεταλλικό τμήμα στο αυτοκίνητο.
- Όταν στο σύστημα συνδέονται μόνο δύο ηχεία, συνδέστε τους συνδέσμους των ηχείων είτε στους δύο μπροστινούς ακροδέκτες εξόδου είτε στους δύο πίσω ακροδέκτες εξόδου (όχι έναν μπροστά και έναν πίσω). Εάν για παράδειγμα συνδέσετε το σύνδεσμο ⊕ του αρριστερου ηχείου σε έναν μπροστινό ακροδέκτη εξόδου, μη συνδέσετε το σύνδεσμο ⊖ σε έναν πίσω ακροδέκτη εξόδου.
- Μετά την τοποθέτηση της μονάδας, ελέγξτε εάν τα φώτα των φρενών, τα φλας, οι υαλοκαθαριστήρες κ.λπ. στο αυτοκίνητο λειτουργούν σωστά.
- Στερεώστε τη μονάδα κατά τέτοιο τρόπο, ώστε η γωνία τοποθέτησης να είναι 30° ή λιγότερο.
- Η μονάδα διαθέτει ανεμιστήρα ψύξης για μείωση της εσωτερικής θερμοκρασίας. Μην τοποθετείτε τη μονάδα σε σημείο που να φράζονται τα ανοίγματα του ανεμιστήρα ψύξης της μονάδας. Το μπλοκάρισμα των σχετικών ανοιγμάτων εμποδίζει την ψύξη του εσωτερικού της μονάδας και έχει ως συνέπεια την πρόκληση δυσλειτουργιών.



Ανεμιστήρας ψύξης

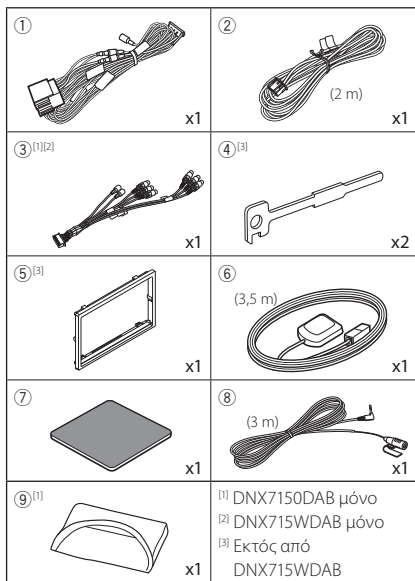
- Μην πιέζετε δυνατά την επιφάνεια της πρόσοψης κατά την τοποθέτηση της μονάδας στο όχημα. Διαφορετικά μπορεί να προκληθούν γρατσουνιές, ζημιές ή βλάβες.
- Αν υπάρχουν μεταλλικά αντικείμενα κοντά στην κεραία Bluetooth, μπορεί να υποβαθμιστεί η ποιότητα της λήψης.



Μονάδα κεραίας Bluetooth

## ■ Παρεχόμενα αξεσουάρ

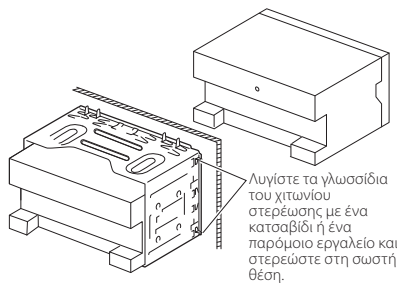
Καταρχάς βεβαιωθείτε ότι όλα τα αξεσουάρ περιλαμβάνονται στη συσκευασία της μονάδας.



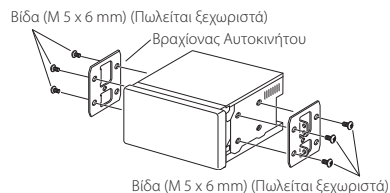
## ■ Μονάδα

- 1) Για να αποφευχθεί η πιθανότητα βραχυκυκλώματος, αφαιρέστε το κλειδί από το διακόπτη ανάφλεξης και αποσυνδέστε τον ακροδέκτη σύνδεσης  $\ominus$  της μπαταρίας.
- 2) Πραγματοποιήστε τις σωστές συνδέσεις καλωδίων εισόδου και εξόδου για κάθε μονάδα.
- 3) Συνδέστε το καλώδιο στην πλεξούδα καλωδίων.
- 4) Συνδέστε το σύνδεσμο Β στην πλεξούδα καλωδίων με το σύνδεσμο των ηχείων στο όχημά σας.
- 5) Συνδέστε το σύνδεσμο Α στην πλεξούδα καλωδίων με το σύνδεσμο εξωτερικής τροφοδοσίας στο όχημά σας.
- 6) Συνδέστε το σύνδεσμο της πλεξούδας καλωδίων στη μονάδα.
- 7) Εγκαταστήστε τη μονάδα στο αυτοκίνητό σας.
- 8) Επανασυνδέστε το  $\ominus$  της μπαταρίας.
- 9) Πατήστε το πλήκτρο <Reset>. **(Σελ.4)**
- 10) Πραγματοποιήστε την αρχική ρύθμιση. Βλέπε **Πρώτο βήμα (Σελ.6)**.

## • DNX7150DAB, **DNX4**



## • DNX715WDAB

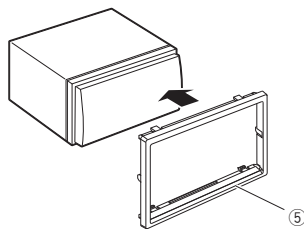


## ■ ΣΗΜΕΙΩΣΗ

- Βεβαιωθείτε ότι η μονάδα είναι τοποθετημένη με ασφάλεια στη θέση της. Εάν η μονάδα δεν είναι τοποθετημένη σταθερά, ενδέχεται να παρουσιάσει δυσλειτουργίες (π.χ. αναπηδήσεις ήχου).

## ■ Διακοσμητικό πλαίσιο (DNX7150DAB, **DNX4**)

- 1) Στερεώστε το εξάρτημα ⑤ στη μονάδα.

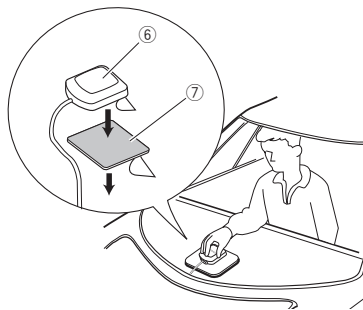


## ■ Κεραία GPS

Η κεραία του GPS είναι τοποθετημένη στο εσωτερικό του αυτοκινήτου. Πρέπει να τοποθετείται σε κατά το δυνατόν οριζόντια θέση, για να διευκολύνεται η λήψη των δορυφορικών σημάτων GPS.

Για να στερεώσετε την κεραία GPS στο εσωτερικό του οχήματός σας:

- 1) Καθαρίστε το ταμπλό ή άλλη επιφάνεια στερέωσης.
- 2) Αφαιρέστε το διαχωριστικό από τη μεταλλική πλάκα (εξάρτημα 7).
- 3) Πιέστε σταθερά προς τα κάτω τη μεταλλική πλάκα (εξάρτημα 7) πάνω στο ταμπλό ή άλλη επιφάνεια τοποθέτησης. Μπορείτε να λυγίσετε τη μεταλλική πλάκα (εξάρτημα 7) για να την προσαρμόσετε σε καμπύλη επιφάνεια, αν είναι απαραίτητο.
- 4) Αφαιρέστε το φύλλο διαχωρισμού της κεραίας GPS (εξάρτημα 6) και κολλήστε την κεραία στη μεταλλική πλάκα (εξάρτημα 7).

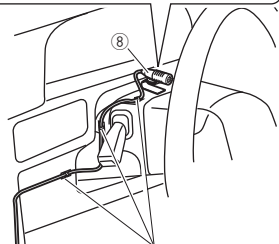
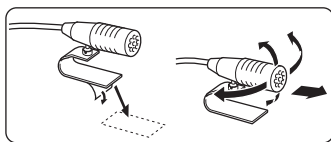


## ■ ΣΗΜΕΙΩΣΗ

- Ανάλογα με τον τύπο του οχήματος, η λήψη δορυφορικών σημάτων GPS ενδέχεται να μην είναι δυνατή κατά την τοποθέτηση στο εσωτερικό του οχήματος.
- Η κεραία του GPS πρέπει να τοποθετείται σε μια θέση με απόσταση τουλάχιστον 12 ίντσες (30 cm) από το κινητό τηλέφωνο ή άλλες κεραίες εκπομπής σήματος. Τα σήματα αυτών των τύπων επικοινωνίας ενδέχεται να προκαλούν παρεμβολές στο σήμα του δορυφόρου του GPS.
- Η βαφή της κεραίας του GPS με (μεταλλική) βαφή ενδέχεται να προκαλέσει πτώση της απόδοσης.

## ■ Μονάδα μικροφώνου

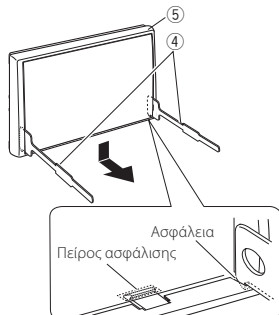
- 1) Ελέγξτε τη θέση τοποθέτησης του μικροφώνου (εξάρτημα 8).
- 2) Καθαρίστε την επιφάνεια τοποθέτησης.
- 3) Αφαιρέστε το διαχωριστικό από το μικρόφωνο (εξάρτημα 8), και κολλήστε το μικρόφωνο στο σημείο που φαίνεται πιο κάτω.
- 4) Τακτοποιήστε το καλώδιο του μικροφώνου μέχρι τη μονάδα, στερεώνοντάς το σε διάφορα σημεία με ταινία ή άλλο τρόπο.
- 5) Στρώψτε το μικρόφωνο (εξάρτημα 8) προς τον οδηγό.



Στερεώστε το καλώδιο με κοινή ταινία εμπορίου.

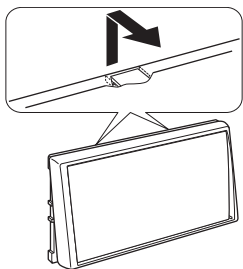
## ■ Αφαίρεση του διακοσμητικού πλαισίου (DNX7150DAB, **DNX4**)

- 1) Εφαρμόστε τους πείρους ασφάλισης στο κλειδί εξαγωγής (εξάρτημα 4) και αποσυνδέστε τις δύο ασφάλειες στην κάτω πλευρά. Κατεβάστε το διακοσμητικό πλαίσιο (εξάρτημα 5) και τραβήξτε το προς τα εμπρός, όπως φαίνεται στο σχήμα.



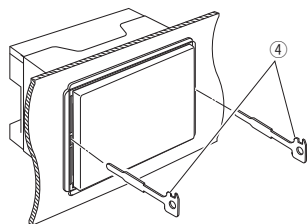
## ΣΗΜΕΙΩΣΗ

- Το διακοσμητικό πλαίσιο μπορεί επίσης να αποσυνδεθεί από την επάνω πλευρά με τον ίδιο τρόπο.
- 2) Όταν έχει αποσυνδεθεί η κάτω πλευρά, αποσυνδέστε τα δύο επάνω σημεία ασφάλισης.

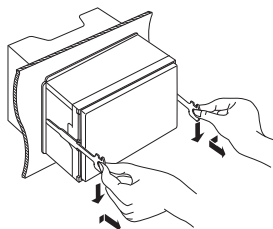


## ■ Αφαίρεση της μονάδας (DNX7150DAB, DNX4)

- 1) Αφαιρέστε το διακοσμητικό πλαίσιο σύμφωνα με το βήμα 1 στο "Αφαίρεση του διακοσμητικού πλαισίου".
- 2) Τοποθετήστε τα δύο κλειδιά εξαγωγής (εξάρτημα ④) βαθιά μέσα στις υποδοχές κάθε πλευράς, σύμφωνα με την εικόνα.

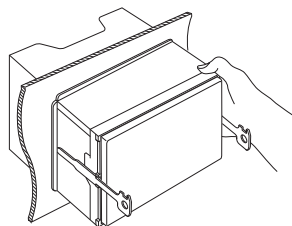


- 3) Κατεβάστε τα κλειδιά εξαγωγής προς την κάτω πλευρά και τραβήξτε έξω τη μονάδα μέχρι τη μέση, ενώ ταυτόχρονα πιέζετε τα κλειδιά προς τα μέσα.



## ΣΗΜΕΙΩΣΗ

- Προσέξτε να μην τραυματιστείτε από τους κλειδούς ασφάλισης στα κλειδιά εξαγωγής.
- 4) Τραβήξτε τη μονάδα εντελώς έξω με τα χέρια σας, προσέχοντας να μη σας πέσει.

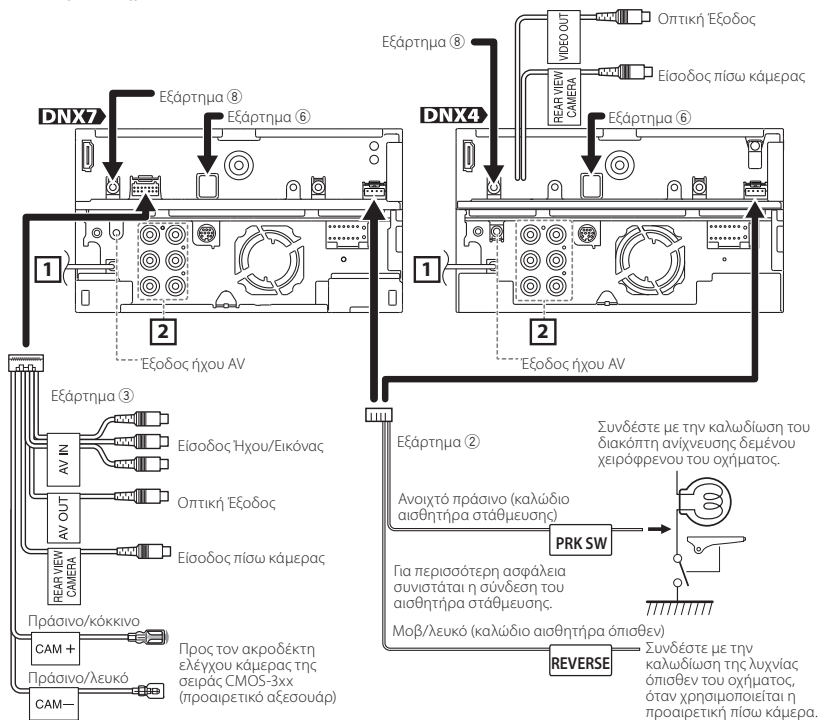


## ■ Οδηγός λειτουργιών φινιλεξούδας καλωδίωσης (εξάρτημα ①)

Αριθμοί ακίδων για υποδοχές ISO	Χρώμα καλωδίου	Λειτουργίες
Φινι εξωτερικής τροφοδοσίας		
A-4	Κίτρινο	Μπαταρία
A-5	Μπλε/Λευκό	Έλεγχος ισχύος
A-6	Πορτοκαλί/Λευκό	Dimmer (Διαβ. Φωτ)
A-7	Κόκκινο	Ανάφλεξη (ACC)
A-8	Μαύρο	Σύνδεση γείωσης
Φινι ηχείου		
B-1	Πορφυρό	Πίσω δεξιά (+)
B-2	Πορφυρό/Μαύρο	Πίσω δεξιά (-)
B-3	Γκρι	Εμπρός δεξιά (+)
B-4	Γκρι/Μαύρο	Εμπρός δεξιά (-)
B-5	Λευκό	Εμπρός αριστερά (+)
B-6	Λευκό/Μαύρο	Εμπρός αριστερά (-)
B-7	Πράσινο	Πίσω αριστερά (+)
B-8	Πράσινο/Μαύρο	Πίσω αριστερά (-)

\*Σύνθετη αντίσταση ηχείων: 4-8 Ω

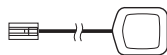
## ■ Σύνδεση συστήματος



### 1 Εισόδος κεραίας FM/AM



### Εξάρτημα ⑥: Κεραία GPS

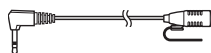


### 2

- -- Προενίχωση πίσω ήχου
- -- Προενίχωση εμπρός ήχου
- -- Προενίχωση Subwoofer

Κατά τη σύνδεση με εξωτερικό ενισχυτή, συνδέστε τη γείωσή του στο σασί του αυτοκινήτου για να αποφεύγετε την πρόκληση βλάβης στη μονάδα.

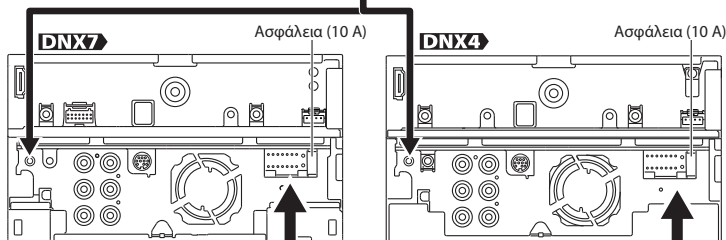
### Εξάρτημα ⑧: Μικρόφωνο Bluetooth





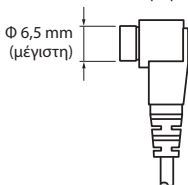
## ■ Σύνδεση των καλωδίων στους ακροδέκτες

Κεραία DAB CX-DAB1 (Προαιρετικό εξάρτημα)  
(μόνο DNX7150DAB, DNX715WDAB, DNX4150DAB)



Συνιστάται η χρήση του CX-DAB1 (προαιρετικό αξεσουάρ) ως κεραία DAB.

Σε περίπτωση χρήσης διαφορετικής κεραίας DAB εμπορίου, η διάμετρος του συνδέσμου SMB πρέπει να είναι  $\Phi$  6,5 mm ή λιγότερο.



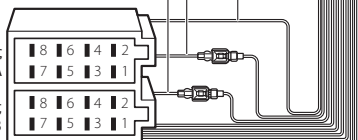
Συνδέστε στον ακροδέκτη ελέγχου τροφοδοσίας κατά τη χρήση του προαιρετικού ενισχυτή ισχύος ή στον ακροδέκτη τροφοδοσίας για τον ενισχυτή ισχύος της κεραίας τύπου μεμβράνης ή κοντού ιστού.

Συνδέστε στον ακροδέκτη που είναι γειωμένος, όταν χτυπάει το τηλέφωνο ή κατά την τηλεφωνική συνδιάλεξη.

Για να χρησιμοποιήσετε τη λειτουργία τηλεχειρισμού στο τιμόνι, απαιτείται αποκλειστικός απομακρυσμένος, προσαρμογέας (δεν παρέχεται) που ταιριάζει στο αυτοκίνητό σας.

- A:** Μαύρο (καλώδιο γείωσης)  
**B:** Κίτρινο (καλώδιο μπαταρίας)  
**C:** Κόκκινο (καλώδιο διακοπή κινητήρα)

Σύνδεσμος  
A  
B



Αν δεν γίνουν συνδέσεις, μην αφήσετε το καλώδιο να προεξέχει από το γλωσσάκι.

Μπλε/Λευκό (καλώδιο ελέγχου τροφοδοσίας / ελέγχου κεραίας)

P.CONT ANT.CONT

Καφέ (καλώδιο ελέγχου σίγασης)

MUTE

Ανοιχτό μπλε/κίτρινο (καλώδιο τηλεχειρισμού τιμονιού)

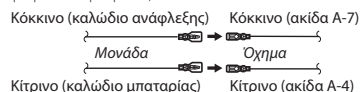
REMOTE CONTR. REMOTE CONTR.

### ▲ ΠΡΟΕΙΔΟΠΟΙΗΣΗ για τη σύνδεση του συνδέσμου ISO

Η διάταξη των ακίδων για τους συνδέσμους ISO εξαρτάται από τον τύπο του οχήματος. Βεβαιωθείτε ότι έχετε πραγματοποιήσει τις σωστές συνδέσεις, για να αποφευχθεί η πρόκληση ζημιάς στη μονάδα. Η τυποποιημένη σύνδεση για την πλεξούδα καλωδίων περιγράφεται στο (1) παρακάτω. Εάν οι ακίδες του συνδέσμου ISO έχουν τη διάταξη που περιγράφεται στο (2), πραγματοποιήστε τη σύνδεση σύμφωνα με την αντίστοιχη εικόνα. Παρακαλούμε βεβαιωθείτε ότι τα καλώδια έχουν επανασυνδεθεί σύμφωνα με την παρακάτω εικόνα (2), για να τοποθετήσετε αυτή τη μονάδα σε οχήματα της **Volkswagen** κ.λπ.

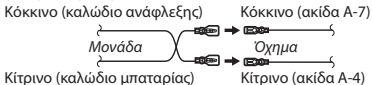
#### (1): Τυποποιημένη διάταξη

Το κόκκινο καλώδιο (ακίδα A-7) του συνδέσμου ISO του οχήματος είναι συνδεδεμένο με την ανάφλεξη και το κίτρινο καλώδιο (ακίδα A-4) είναι συνδεδεμένο με τη συνεχή τροφοδοσία ρεύματος.

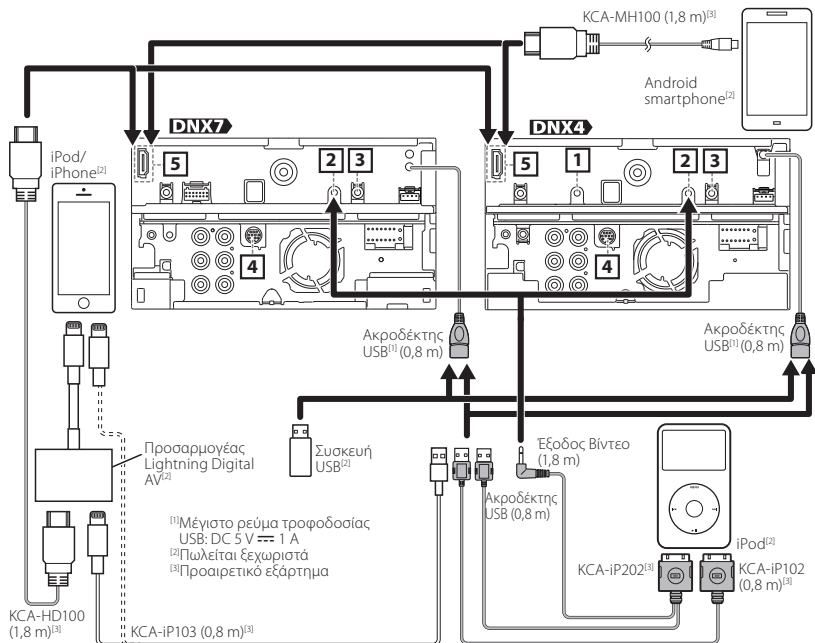


#### (2)

Το κόκκινο καλώδιο (ακίδα A-7) του συνδέσμου ISO του οχήματος είναι συνδεδεμένο με τη συνεχή τροφοδοσία ρεύματος και το κίτρινο καλώδιο (ακίδα A-4) είναι συνδεδεμένο με την ανάφλεξη.



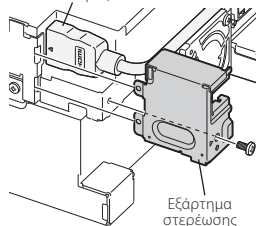
## ■ Σύνδεση προαιρετικών αξεσουάρ



- 1** AV-IN (CA-C3AV; προαιρετικό αξεσουάρ)
- 2** Είσοδος iPod/ AV-IN2 (CA-C3AV, προαιρετικό αξεσουάρ) (iPod/ AV-IN2 εναλλάσσομ.)
- 3** Εξόδος τηλεχειριστηρίου δέκτη τηλεόρασης (μόνο **DNX7**, DNX4150DAB, DNX4150BT)
- 4** Εξωτερικό I/F  
Μέγιστο ρεύμα τροφοδοσίας: 12 V  $\overline{\text{---}}$  500 mA

- 5** Μέγιστο ρεύμα τροφοδοσίας MHL: 5 V  $\overline{\text{---}}$  900 mA  
Πριν συνδέσετε το καλώδιο στον ακροδέκτη HDMI/ MHL, αφαιρέστε το εξάρτημα. Αφού το συνδέσετε το καλώδιο, επανατοποθετήστε το εξάρτημα στερέωσης.

Σύνδεσμος HDMI/ MHL



### 🔧 ΣΗΜΕΙΩΣΗ

- Αν συνδέσετε το iPod/iPhone με καλώδιο HDMI, το απαιτούμενο καλώδιο διαφέρει ανάλογα με τον τύπο της υποδοχής, Lightning ή 30 ακίδων. Ανατρέξτε στην παράγραφο «Σύνδεση iPod/iPhone» (Σελ.28) για το απαιτούμενο καλώδιο.
- Η ρύθμιση είναι απαραίτητη για να λειτουργήσει η συνδεδεμένη συσκευή iPod/iPhone ή Android.
- Επίσης, είναι δυνατή η σύνδεση με συσκευή iPod/iPhone ή Android μέσω Bluetooth. Ανατρέξτε στην παράγραφο «Σύνδεση iPod/iPhone» (Σελ.28) ή στην παράγραφο «Σύνδεση συσκευής Android» (Σελ.28).

## Σχετικά με αυτή τη μονάδα

### ■ Πνευματικά δικαιώματα

- Η ονομασία και τα λογότυπα Bluetooth αποτελούν ιδιοκτησία της Bluetooth SIG, Inc. και η χρήση τους από την JVC KENWOOD Corporation πραγματοποιείται κατόπιν αδείας. Όλα τα υπόλοιπα εμπορικά σήματα και οι εμπορικές επωνυμίες αποτελούν ιδιοκτησία των αντίστοιχων κατόχων.
- The "AAC" logo is a trademark of Dolby Laboratories.
- "Made for iPod" and "Made for iPhone" mean that an electronic accessory has been designed to connect specifically to iPod or iPhone, respectively, and has been certified by the developer to meet Apple performance standards.  
Apple is not responsible for the operation of this device or its compliance with safety and regulatory standards. Please note that the use of this accessory with iPod or iPhone may affect wireless performance.
- iPhone, iPod, iPod classic, iPod nano, and iPod touch are trademarks of Apple Inc., registered in the U.S. and other countries.  
iTunes is a trademark of Apple Inc.  
Lightning is a trademark of Apple Inc.
-  is a trademark of DVD Format/Logo Licensing Corporation registered in the U.S., Japan and other countries.
- This item incorporates copy protection technology that is protected by U.S. patents and other intellectual property rights of Rovi Corporation. Reverse engineering and disassembly are prohibited.
- Κατασκευάζεται κατόπιν αδείας από την Dolby Laboratories.  
Τα σύμβολα Dolby και double-D αποτελούν εμπορικά σήματα της Dolby Laboratories.
- Android is a trademark of Google Inc.
- Adobe, Acrobat and Reader are either registered trademarks or trademarks of Adobe Systems Incorporated in the United States and/or other countries.
- SDHC and microSDHC Logos are trademarks of SD-3C, LLC.
- DivX  
Αυτή η συσκευή με πιστοποίηση DivX Certified® έχει περάσει από αυστηρή δοκιμή για να διασφαλιστεί ότι αναπαράγει βίντεο DivX®.  
Για την αναπαραγωγή ταινιών DivX που έχετε

αγοράσει, καταχωρήστε πρώτα τη συσκευή σας στο vod.divx.com. Βρείτε τον κωδικό εγγραφής σας στην ενότητα DivX VOD στο μενού ρύθμισης της συσκευής σας. Βλέπε **DivX(R) VOD (Σελ. 53)**.

- DivX Certified® για αναπαραγωγή βίντεο DivX®, συμπεριλαμβανομένου περιορισμένου υψηλής ζήτησης.
- Το DivX®, το DivX Certified® και τα αντίστοιχα λογότυπα αποτελούν εμπορικά σήματα της DivX, LLC και χρησιμοποιούνται κατόπιν αδείας.
- The terms HDMI and HDMI High-Definition Multimedia Interface, and the HDMI logo are trademarks or registered trademarks of HDMI Licensing LLC in the United States and other countries.
- MHL and the MHL logo are a trademark or registered trademark of MHL, LLC.  
- Incorporates MHL 2
- "aupeo" is a trade mark of Aupeo GmbH.
- INRIX is a registered trademark of INRIX, Inc.
- THIS PRODUCT IS LICENSED UNDER THE AVC PATENT PORTFOLIO LICENSE FOR THE PERSONAL USE OF A CONSUMER OR OTHER USES IN WHICH IT DOES NOT RECEIVE REMUNERATION TO (i) ENCODE VIDEO IN COMPLIANCE WITH THE AVC STANDARD ("AVC VIDEO") AND/OR (ii) DECODE AVC VIDEO THAT WAS ENCODED BY A CONSUMER ENGAGED IN A PERSONAL ACTIVITY AND/OR WAS OBTAINED FROM A VIDEO PROVIDER LICENSED TO PROVIDE AVC VIDEO. NO LICENSE IS GRANTED OR SHALL BE IMPLIED FOR ANY OTHER USE. ADDITIONAL INFORMATION MAY BE OBTAINED FROM MPEG LA, L.L.C. SEE [HTTP://WWW.MPEGLA.COM](http://www.mpegla.com)
- THIS PRODUCT IS LICENSED UNDER THE MPEG-4 VISUAL PATENT PORTFOLIO LICENSE FOR THE PERSONAL AND NON-COMMERCIAL USE OF A CONSUMER FOR (i) ENCODING VIDEO IN COMPLIANCE WITH THE MPEG-4 VISUAL STANDARD ("MPEG-4 VIDEO") AND/OR (ii) DECODING MPEG-4 VIDEO THAT WAS ENCODED BY A CONSUMER ENGAGED IN A PERSONAL AND NON-COMMERCIAL ACTIVITY AND/OR WAS OBTAINED FROM A VIDEO PROVIDER LICENSED BY MPEG LA TO PROVIDE MPEG-4 VIDEO. NO LICENSE IS GRANTED OR SHALL BE IMPLIED FOR ANY OTHER USE. ADDITIONAL INFORMATION INCLUDING THAT RELATING TO PROMOTIONAL, INTERNAL AND COMMERCIAL USES AND LICENSING MAY BE OBTAINED FROM MPEG LA, LLC. SEE [HTTP://WWW.MPEGLA.COM](http://www.mpegla.com).

- libFLAC  
Copyright (C) 2000,2001,2002,2003,2004,2005,2006, 2007,2008,2009 Josh Coalson  
Redistribution and use in source and binary forms, with or without modification, are permitted provided that the following conditions are met:  
- Redistributions of source code must retain the above copyright notice, this list of conditions and the following disclaimer.  
- Redistributions in binary form must reproduce the above copyright notice, this list of conditions and the following disclaimer in the documentation and/or other materials provided with the distribution.  
- Neither the name of the Xiph.org Foundation nor the names of its contributors may be used to endorse or promote products derived from this software without specific prior written permission.  
THIS SOFTWARE IS PROVIDED BY THE COPYRIGHT HOLDERS AND CONTRIBUTORS "AS IS" AND ANY EXPRESS OR IMPLIED WARRANTIES, INCLUDING, BUT NOT LIMITED TO, THE IMPLIED WARRANTIES OF MERCHANTABILITY AND FITNESS FOR A PARTICULAR PURPOSE ARE DISCLAIMED. IN NO EVENT SHALL THE FOUNDATION OR CONTRIBUTORS BE LIABLE FOR ANY DIRECT, INDIRECT, INCIDENTAL, SPECIAL, EXEMPLARY, OR CONSEQUENTIAL DAMAGES (INCLUDING, BUT NOT LIMITED TO, PROCUREMENT OF SUBSTITUTE GOODS OR SERVICES; LOSS OF USE, DATA, OR PROFITS; OR BUSINESS INTERRUPTION) HOWEVER CAUSED AND ON ANY THEORY OF LIABILITY, WHETHER IN CONTRACT, STRICT LIABILITY, OR TORT (INCLUDING NEGLIGENCE OR OTHERWISE) ARISING IN ANY WAY OUT OF THE USE OF THIS SOFTWARE, EVEN IF ADVISED OF THE POSSIBILITY OF SUCH DAMAGE.

### ■ Σύνδεση συσκευής Android

Για να συνδέσετε τη συσκευή Android με αυτήν τη μονάδα, χρειάζεται το παρακάτω καλώδιο (πωλείται ξεχωριστά) και το παρακάτω προφίλ που υποστηρίζει η συσκευή σας Android:

- Για να ακούσετε μουσική και να παρακολουθήσετε βίντεο της πηγής APPS
  - Συσκευή MHL
  - KCA-MH100 (Προαιρετικό εξάρτημα)
  - Προφίλ Bluetooth: SPP
- Για να ακούσετε μουσική της πηγής APPS
  - Προφίλ Bluetooth: A2DP
  - Προφίλ Bluetooth: SPP

- Για να ακούσετε μουσική της πηγής Bluetooth Audio
  - Προφίλ Bluetooth: A2DP
  - Προφίλ Bluetooth: AVRCP

### ■ Σύνδεση iPod/iPhone

Για να συνδέσετε το iPod/iPhone με αυτήν τη μονάδα, χρειάζεται το παρακάτω καλώδιο, ο παρακάτω προσαρμογέας (πωλούνται ξεχωριστά) και το παρακάτω προφίλ που υποστηρίζει το iPod/iPhone σας:

- Για να ακούσετε μουσική και να παρακολουθήσετε βίντεο από συσκευή με σύνδεσμο Lightning
  - Προσαρμογέας Lightning Digital AV
  - KCA-HD100
  - KCA-iP103
  - Προφίλ Bluetooth: SPP
- Για να ακούσετε μουσική από συσκευή με σύνδεσμο Lightning
  - KCA-iP103
- Για να ακούσετε μουσική και να παρακολουθήσετε βίντεο από συσκευή με υποδοχή 30 ακίδων
  - KCA-iP202
- Για να ακούσετε μουσική από συσκευή με σύνδεσμο 30 ακίδων
  - KCA-iP102
- Για να ακούσετε μουσική μέσω Bluetooth
  - Προφίλ Bluetooth: A2DP
  - Προφίλ Bluetooth: SPP

### 🔧 ΣΗΜΕΙΩΣΗ

- Στην περίπτωση σύνδεσης με προσαρμογέα Lightning Digital, κάποιες εφαρμογές μπορούν να ελεγχθούν από αυτήν τη μονάδα. Οι λειτουργίες που εκτελούνται εξαρτώνται από την εκάστοτε εφαρμογή. Ανατρέξτε στη «Λειτουργία εφαρμογών» (Σελ.51) στο Εγχειρίδιο οδηγιών χρήσης.
- Μην αφήνετε το καλώδιο ή τον προσαρμογέα άλλου κατασκευαστή μέσα στο αυτοκίνητο. Μπορεί να προκληθεί δυσλειτουργία λόγω της θερμότητας.

### ■ Σύνδεσιμα iPod/iPhone

Τα παρακάτω μοντέλα μπορούν να συνδεθούν με αυτήν τη μονάδα.

Κατασκευασμένο για

- iPhone 5s
- iPhone 5c
- iPhone 5
- iPhone 4S
- iPhone 4

- iPhone 3GS
- iPhone 3G
- iPhone
- iPod touch (5ης γενιάς)
- iPod touch (4ης γενιάς)
- iPod touch (3ης γενιάς)
- iPod touch (2ης γενιάς)
- iPod touch (1ης γενιάς)
- iPod classic
- iPod with video
- iPod nano (7ης γενιάς)
- iPod nano (6ης γενιάς)
- iPod nano (5ης γενιάς)
- iPod nano (4ης γενιάς)
- iPod nano (3ης γενιάς)

#### ■ Απαιτήσεις Aha™:

##### iPhone ή iPod touch

- Χρήση ενός Apple iPhone ή iPod touch με iOS4 ή νεότερο.
- Αναζήτηση του "Aha" στο κατάστημα εφαρμογών iTunes της Apple, για να βρείτε και να εγκαταστήσετε την πιο πρόσφατη έκδοση της εφαρμογής Aha™ στη συσκευή σας.

##### Android™

- Χρήση του Android OS 2.2 ή νεότερου.
- Κατεβάστε την εφαρμογή Aha™ στο smartphone σας από το σημείο διάθεσης του Android.

#### ΣΗΜΕΙΩΣΗ

- Στην εφαρμογή στη συσκευή σας, συνδεθείτε και δημιουργήστε ένα δωρεάν λογαριασμό στο Aha.
- Σύνδεση Internet μέσω 3G, EDGE ή WiFi.
- Λόγω του ότι το Aha™ είναι μια υπηρεσία τρίτου παρόχου, οι προδιαγραφές ενδέχεται να τροποποιηθούν χωρίς προηγούμενη ειδοποίηση. Συνεπώς, ενδέχεται να επηρεαστεί η συμβατότητα ή ορισμένες ή όλες οι υπηρεσίες ενδέχεται να γίνουν μη διαθέσιμες.
- Ορισμένες λειτουργικότητες του Aha™ δεν είναι δυνατόν να ελεγχθούν από αυτή τη μονάδα.
- Η ονομασία aha, το λογότυπο Aha και η εμπορική μορφή παρουσίασης Aha αποτελούν εμπορικά σήματα ή κατατεθέντα σήματα της HARMAN International Industries και χρησιμοποιούνται κατόπιν αδείας.

#### ■ Σχετικά με το AUPEO!:

##### iPhone ή iPod touch

- Εγκαταστήστε την τελευταία έκδοση της εφαρμογής AUPEO! στο iPhone ή στο iPod αφής

σας (Αναζητήστε το "AUPEO!" στο iTunes App της Apple για να βρείτε και να εγκαταστήσετε την πιο πρόσφατη έκδοση.)

##### Android™

- Επισκεφθείτε το Google play και αναζητήστε το "AUPEO!" για να το εγκαταστήσετε.

#### ΣΗΜΕΙΩΣΗ

- Βεβαιωθείτε ότι έχετε συνδεθεί στην εφαρμογή του smartphone σας. Εάν δεν έχετε λογαριασμό AUPEO!, μπορείτε να δημιουργήσετε έναν δωρεάν από το smartphone σας στη διεύθυνση [www.aupeo.com](http://www.aupeo.com).
- Λόγω του ότι το AUPEO! είναι μια υπηρεσία άλλου παρόχου, οι προδιαγραφές ενδέχεται να τροποποιηθούν χωρίς προηγούμενη ειδοποίηση. Συνεπώς, ενδέχεται να επηρεαστεί η συμβατότητα ή ορισμένες ή όλες οι υπηρεσίες ενδέχεται να γίνουν μη διαθέσιμες.
- Ορισμένες λειτουργίες του AUPEO! δεν είναι δυνατόν να ελεγχθούν από αυτή τη μονάδα.
- Για θέματα σχετικά με τη χρήση της εφαρμογής, επικοινωνήστε με το AUPEO! στη διεύθυνση [www.aupeo.com](http://www.aupeo.com).
- Μια ενεργή σύνδεση στο διαδίκτυο.

#### ■ Σχετικά με το Spotify:

##### iPhone ή iPod touch

- Εγκαταστήστε την τελευταία έκδοση της εφαρμογής Spotify στο iPhone ή στο iPod αφής σας (Αναζήτ. το "Spotify" στο iTunes App της Apple για να βρείτε και να εγκαταστήσετε την πιο πρόσφατη έκδοση.)

##### Android™

- Επισκεφθείτε το Google play και αναζήτ. το "Spotify" για να το εγκαταστήσετε.

#### ΣΗΜΕΙΩΣΗ

- Βεβαιωθείτε ότι έχετε συνδεθεί στην εφαρμογή του smartphone σας. Εάν δεν έχετε λογαριασμό Spotify, μπορείτε να δημιουργήσετε έναν δωρεάν από το smartphone σας στη διεύθυνση [www.spotify.com](http://www.spotify.com).
- Λόγω του ότι το Spotify είναι μια υπηρεσία άλλου παρόχου, οι προδιαγραφές ενδέχεται να τροποποιηθούν χωρίς προηγούμενη ειδοποίηση. Συνεπώς, ενδέχεται να επηρεαστεί η συμβατότητα ή ορισμένες ή όλες οι υπηρεσίες ενδέχεται να γίνουν μη διαθέσιμες.
- Ορισμένες λειτουργίες του Spotify δεν είναι δυνατόν να ελεγχθούν από αυτή τη μονάδα.
- Για θέματα σχετικά με τη χρήση της εφαρμογής, επικοινωνήστε με το Spotify στη διεύθυνση [www.spotify.com](http://www.spotify.com).
- Μια ενεργή σύνδεση στο διαδίκτυο.

- Πληροφορίες σχετικά με την απόρριψη του παλαιού ηλεκτρικού και ηλεκτρονικού εξοπλισμού και των μπαταριών (ισχύει για χώρες της ΕΕ, που έχουν υιοθετήσει ξεχωριστά συστήματα συλλογής απορριμμάτων)

Τα προϊόντα και οι μπαταρίες με το σύμβολο (διεγραμμένος κάδος απορριμμάτων) δεν μπορούν να διατεθούν στα οικιακά απορρίμματα.

Ο παλιός ηλεκτρικός και ηλεκτρονικός εξοπλισμός και οι μπαταρίες πρέπει να ανακυκλώνονται σε μονάδες εξειδικευμένες στη μεταχείριση αυτών των αντικειμένων και των υποπροϊόντων τους.

Επικοινωνήστε με τις τοπικές αρχές για λεπτομέρειες σχετικά με τις μονάδες ανακύκλωσης της περιοχής σας.

Η σωστή ανακύκλωση και διάθεση των απορριμμάτων συμβάλλει στη διατήρηση των φυσικών πόρων, ενώ ταυτόχρονα αποφεύγονται οι επιβλαβείς επιπτώσεις για την υγεία και το περιβάλλον.

Ειδοποίηση: Το σήμα "Pb" κάτω από το σύμβολο για τις μπαταρίες καταδεικνύει ότι αυτή η μπαταρία περιέχει μόλυβδο.



- Η σήμανση των προϊόντων που χρησιμοποιούν λέιζερ

## CLASS 1 LASER PRODUCT

Αυτή η ετικέτα είναι τοποθετημένη στο πλαίσιο / στη θήκη της συσκευής και καταδεικνύει ότι το εξάρτημα χρησιμοποιεί ακτίνες λέιζερ, που έχουν ταξινομηθεί στην κατηγορία 1. Αυτό σημαίνει ότι η μονάδα χρησιμοποιεί ακτίνες λέιζερ χαμηλής κατηγορίας. Δεν υπάρχει κίνδυνος για επικίνδυνη ακτινοβολία έξω από τη μονάδα.



**Δήλωση συμμόρφωσης σύμφωνα με την Ευρωπαϊκή Οδηγία 2004/108/EK  
Δήλωση συμμόρφωσης σύμφωνα με την Οδηγία R&TTE 1999/5/EK  
Δήλωση συμμόρφωσης σύμφωνα με την Οδηγία RoHS 2011/65/EE  
Κατασκευαστής:**

JVC KENWOOD Corporation

3-12, Moriyacho, Kanagawa-ku, Yokohama-shi, Kanagawa 221-0022, JAPAN

**Αντιπρόσωπος ΕΕ:**

JVC KENWOOD NEDERLAND B.V.

Amsterdamseweg 37, 1422 AC UITHOORN, The Netherlands

**English**

Hereby, JVC KENWOOD declares that this unit DNX7150DAB, DNX715WDAB, DNX4150DAB, DNX4150BT, DNX4150BTR is in compliance with the essential requirements and other relevant provisions of Directive 1999/5/EC.

**Français**

Par la présente JVC KENWOOD déclare que l'appareil DNX7150DAB, DNX715WDAB, DNX4150DAB, DNX4150BT, DNX4150BTR est conforme aux exigences essentielles et aux autres dispositions pertinentes de la directive 1999/5/CE.

Par la présente, JVC KENWOOD déclare que ce DNX7150DAB, DNX715WDAB, DNX4150DAB, DNX4150BT, DNX4150BTR est conforme aux exigences essentielles et aux autres dispositions de la directive 1999/5/CE qui lui sont applicables.

**Deutsch**

Hiermit erklärt JVC KENWOOD, dass sich dieser DNX7150DAB, DNX715WDAB, DNX4150DAB, DNX4150BT, DNX4150BTR in Übereinstimmung mit den grundlegenden Anforderungen und den anderen relevanten Vorschriften der Richtlinie 1999/5/EG befindet. (BMW)

Hiermit erklärt JVC KENWOOD die Übereinstimmung des Gerätes DNX7150DAB, DNX715WDAB, DNX4150DAB, DNX4150BT mit den grundlegenden Anforderungen und den anderen relevanten Festlegungen der Richtlinie 1999/5/EG. (Wien)

**Nederlands**

Hierbij verklaart JVC KENWOOD dat het toestel DNX7150DAB, DNX715WDAB, DNX4150DAB, DNX4150BT, DNX4150BTR in overeenstemming is met de essentiële eisen en de andere relevante bepalingen van richtlijn 1999/5/EG.

Bij deze verklaart JVC KENWOOD dat deze DNX7150DAB, DNX715WDAB, DNX4150DAB, DNX4150BT, DNX4150BTR voldoet aan de essentiële eisen en aan de overige relevante bepalingen van Richtlijn 1999/5/EC.

**Italiano**

Con la presente JVC KENWOOD dichiara che questo DNX7150DAB, DNX715WDAB, DNX4150DAB, DNX4150BT, DNX4150BTR è conforme ai requisiti essenziali ed alle altre disposizioni pertinenti stabilite dalla direttiva 1999/5/CE.

**Español**

Por medio de la presente JVC KENWOOD declara que el DNX7150DAB, DNX715WDAB, DNX4150DAB, DNX4150BT, DNX4150BTR cumple con los requisitos esenciales y cualesquiera otras disposiciones aplicables o exigibles de la Directiva 1999/5/CE.

**Português**

JVC KENWOOD declara que este DNX7150DAB, DNX715WDAB, DNX4150DAB, DNX4150BT, DNX4150BTR está conforme com os requisitos essenciais e outras disposições da Directiva 1999/5/CE.

**Polska**

JVC KENWOOD niniejszym oświadcza, że DNX7150DAB, DNX715WDAB, DNX4150DAB, DNX4150BT, DNX4150BTR spełnia zasadnicze wymagania oraz inne istotne postanowienia dyrektywy 1999/5/EC.

**Český**

JVC KENWOOD tímto prohlašuje, že DNX7150DAB, DNX715WDAB, DNX4150DAB, DNX4150BT, DNX4150BTR je ve shodě se základními požadavky a s dalšími příslušnými ustanoveními Nařízení vlády č. 426/2000 Sb.

**Magyar**

Alulírott, JVC KENWOOD, kijelenti, hogy a jelen DNX7150DAB, DNX715WDAB, DNX4150DAB, DNX4150BT, DNX4150BTR megfelel az 1999/5/EC irányelvben meghatározott alapvető követelményeknek és egyéb vonatkozó előírásoknak.

**Croatia**

Ovim putem tvrtka JVC KENWOOD izjavljuje da je ovaj uređaj DNX7150DAB, DNX715WDAB, DNX4150DAB, DNX4150BT, DNX4150BTR u skladu s osnovnim zahtjevima i ostalim ustrežnim predpisima Direktive 1999/5/EC.

**Svenska**

Härmed intygar JVC KENWOOD att denna DNX7150DAB, DNX715WDAB, DNX4150DAB, DNX4150BT, DNX4150BTR står i överensstämmelse med de väsentliga egenskapskrav och övriga relevanta bestämmelser som framgår av direktiv 1999/5/EG.

**Suomi**

JVC KENWOOD vakuuttaa täten että DNX7150DAB, DNX715WDAB, DNX4150DAB, DNX4150BT, DNX4150BTR täyttävien laite on direktiivin 1999/5/EY oleellisten vaatimusten ja sitä koskevien direktiivin muiden ehtojen mukainen.

**Slovensko**

S tem JVC KENWOOD izjavlja, da je ta DNX7150DAB, DNX715WDAB, DNX4150DAB, DNX4150BT, DNX4150BTR v skladu z osnovnimi zahtevami in ostalimi ustreznimi predpisi Direktive 1999/5/EC.

**Slovensky**

Spoločnosť JVC KENWOOD týmto vyhlasuje, že DNX7150DAB, DNX715WDAB, DNX4150DAB, DNX4150BT, DNX4150BTR spĺňa základné požiadavky a ďalšie príslušné ustanovenia Direktívy 1999/5/EC.

**Dansk**

Undertegnede JVC KENWOOD erklærer herved, at følgende udstyr DNX7150DAB, DNX715WDAB, DNX4150DAB, DNX4150BT, DNX4150BTR overholder de væsentlige krav og øvrige relevante krav i direktiv 1999/5/EF.

**Norsk**

JVC KENWOOD erklærer herved at enheten DNX7150DAB, DNX715WDAB, DNX4150DAB, DNX4150BT oppfyller grunnleggende krav og andre bestemmelser i direktiv 1999/5/EF.

**Ελληνικά**

ΜΕ ΤΗΝ ΠΑΡΟΥΣΑ JVC KENWOOD ΔΗΛΩΝΕΙ ΟΤΙ DNX7150DAB, DNX715WDAB, DNX4150DAB, DNX4150BT, DNX4150BTR ΣΥΜΜΟΡΦΟΝΕΤΑΙ ΠΡΟΣ ΤΙΣ ΟΥΣΙΩΔΕΙΣ ΑΠΑΙΤΗΣΕΙΣ ΚΑΙ ΤΙΣ ΛΟΙΠΕΣ ΣΧΕΤΙΚΕΣ ΔΙΑΤΑΞΕΙΣ ΤΗΣ ΟΔΗΓΙΑΣ 1999/5/EK.

**Eesti**

Sellega kinnitab JVC KENWOOD, et see DNX7150DAB, DNX715WDAB, DNX4150DAB, DNX4150BT, DNX4150BTR vastab direktiivi 1999/5/EC põhilistele nõudmistele ja muudele asjakohastele määrustele.

**Latviešu**

Ar šo, JVC KENWOOD, apstiprina, ka DNX7150DAB, DNX715WDAB, DNX4150DAB, DNX4150BT atbilst Direktīvas 1999/5/EK galvenajām prasībām un citiem tās nosacījumiem.

**Lietuviškai**

Šiuo, JVC KENWOOD, pareiškia, kad šis DNX7150DAB, DNX715WDAB, DNX4150DAB, DNX4150BT atitinka pagrindinius Direktyvos 1999/5/EB reikalavimus ir kitas svarbias nuostatas.

**Malti**

Hawnhekk, JVC KENWOOD, jiddikjara li dan DNX7150DAB, DNX715WDAB, DNX4150DAB, DNX4150BT, DNX4150BTR jikkonforma mal-ħilijiet essenzijali u ma provvedimenti oħrajn relevanti li hemm fid-Dirrettiva 1999/5/EC.

**Українська**

Компанія JVC KENWOOD заявляє, що цей виріб DNX7150DAB, DNX715WDAB, DNX4150DAB, DNX4150BT, DNX4150BTR відповідає ключовим вимогам та іншим пов'язаним положенням Директиви 1999/5/EC.

**Türkçe**

Bu vesileyle JVC Kenwood, DNX7150DAB, DNX715WDAB, DNX4150DAB, DNX4150BT, DNX4150BTR ünitesinin, 1999/5/EC Direktifinin başlıca gereksinimleri ve diğer ilgili hükümleri ile uyumlu olduğunu beyan eder.

**HDMI™**  
HIGH-DEFINITION MULTIMEDIA INTERFACE

**MHL™**  
Mobile High-Definition Link

**DAB+**  
Digital Audio Broadcasting

**aha™**

**Bluetooth®**

**DOLBY DIGITAL**

**DIVX™**

**SD  
HG™**

**micro  
SD  
HG™**

**AUPEO!®**  
PERSONAL RADIO

Made for  
 iPod  iPhone

Designed for  
 Windows  
Media™



**DVD  
VIDEO™**

---

**KENWOOD**