

KENWOOD

KDC-DAB43U KDC-DAB4557U

CD RECEIVER
GEBRUIKSAANWIJZING

JVC KENWOOD Corporation

Klik op onderstaande knop voordat u deze handleiding gaat lezen om na te gaan welke versie van de handleiding de nieuwste is en elke pagina's gewijzigd zijn.



0. Inhoud

1. VEILIGHEID	4	8. AUDIO-INSTELLINGEN	21
1.1 Veiligheidsvoorzorg		8.1 Audiobedieningselementen	
1.2 Belangrijke informatie		9. WEERGAVE-INSTELLINGEN	22
1.3 Wettelijke normen		9.1 Weergave en verlichting instellen	
2. STARTEN	6	9.2 Kleur van de verlichting aanpassen	
2.1 Onderdeelnamen en functies		10. OPLOSSEN VAN PROBLEMEN	24
2.2 Voorbereiding		10.1 Instellingsfout	
3. ALGEMEEN	8	10.2 Bedienings-/bekabelingsfout	
3.1 Basisbewerkingen		10.3 Foutberichten	
3.2 Aanpassen van de klok		11. SPECIFICATIES	26
3.3 Veranderen van de fabrieksinstellingen		11.1 Specificaties van elke sectie	
3.4 Instellen van de demonstratiefunctie		11.2 Handelsmerken	
3.5 Dempen van het geluid bij ontvangst van een telefoonoproep			
4. CD/USB/iPod	10		
4.1 Afspelen starten			
4.2 Basisbewerkingen			
4.3 Muziek zoeken			
4.4 Zoeken op alfabet			
4.5 Instellen van de snel zoeken ratio			
4.6 Meer informatie			
5. DIGITALE RADIO (DAB)	14		
5.1 Voorbereidingen			
5.2 Basisbewerkingen			
5.3 Een service selecteren			
5.4 Alfabetisch zoeken naar service			
5.5 PTY (Programmatype)			
5.6 PTY Watch selecteren			
5.7 Aankondiging selecteren			
5.8 Veranderen van de digitale radio-instellingen			
6. ANALOGE RADIO	18		
6.1 Basisbewerkingen			
6.2 Automatisch geheugen			
6.3 PTY (Programmatype)			
6.4 Veranderen van de analoge radio-instellingen			
7. AUX	20		
7.1 Start luisteren			
7.2 De AUX-naam instellen			

1. VEILIGHEID

1.1 Veiligheidsvoorzorg

▲WAARSCHUWING

Gebruik geen functies die uw aandacht afleiden van het rijden.

▲LET OP

Volume-instelling:

- Stel het volume zodanig in dat u geluid van buiten nog goed kunt horen om ongelukken te voorkomen.
- Zet het volume lager voordat u digitale bronnen afspeelt om beschadiging van de luidsprekers als gevolg van het plotseling hogere uitgangsvolume te voorkomen.

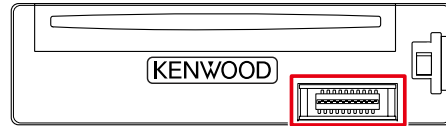
Algemeen:

- Gebruik de USB-opslag of iPod/iPhone niet als hierdoor de verkeersveiligheid in gevaar komt.
- Zorg dat u een backup van alle belangrijke data heeft. Wij zijn niet aansprakelijk voor enig verlies van data.
- Steek of laat nooit metalen voorwerpen achter (zoals muntjes of metalen gereedschap) in het apparaat, om kortsluiting te voorkomen.
- Als een cd niet kan worden afgespeeld als gevolg van condensatie op de laserlens, werp de cd dan uit en wacht tot het vocht is verdampd.

1.2 Belangrijke informatie

Onderhoud

- **Reinigen van het toestel:** Verwijder vuil van het paneel met een droge siliconen of zachte doek.
- **Reinigen van de aansluitingen:** Koppel het voorpaneel los en maak de connector voorzichtig schoon met een wattenstaafje, zorg ervoor dat de connector niet beschadigd wordt.

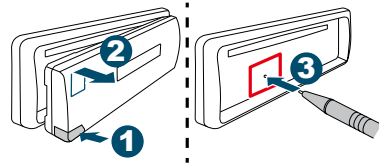


Condensatie

Er kan condens op de laserlens worden afgezet wanneer de airconditioning van de auto aan staat. De disk kan dan mogelijk niet worden afgelezen. Verwijder in dat geval de disk en wacht totdat de condens is verdampd.

Terugstellen van uw toestel

Als het toestel niet naar behoren werkt, drukt u op de resettoets. Wanneer u op de reset-knop drukt, worden de fabrieksinstellingen teruggesteld.



Opmerkingen

- Wanneer u optionele accessoires aanschaft, controleer dan bij uw Kenwood-dealer of deze met uw model in uw regio werken.
- Tekens die voldoen aan de norm ISO 8859-5 of ISO 8859-1 kunnen worden weergegeven. Raadpleeg "RUSSIAN SET" of <3.3 Veranderen van de fabrieksinstellingen> (pagina 8).
- De afbeeldingen van het display en het voorpaneel in deze gebruiksaanwijzing zijn slechts voorbeelden en zijn bedoeld om het gebruik van de bedieningselementen te verduidelijken. Het is daarom mogelijk dat de displays in de afbeeldingen afwijken van wat er werkelijk in het display van het apparaat wordt weergegeven, en dat sommige displays in de afbeeldingen niet van toepassing zijn.

1.3 Wettelijke normen

Conformiteitsverklaring met betrekking tot EMC-richtlijn 2004/108/EG



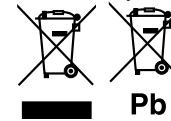
Fabrikant:

JVC KENWOOD Corporation
3-12, Moriyacho, Kanagawa-ku, Yokohama-shi, Kanagawa 221-0022, Japan

EU-vertegenwoordiger:

Kenwood Electronics Europe BV
Amsterdamseweg 37, 1422 AC UITHOORN, Nederland

Informatie over het weggooien van elektrische en elektronische apparatuur en batterijen (particulieren)



Dit symbool geeft aan dat gebruikte elektrische, elektronische producten en batterijen niet bij het normale huishoudelijke afval mogen.

Oude elektrische en elektronische apparaten en batterijen moeten worden ingeleverd bij een afvalinzamelingsstation dat deze artikelen en hun afvalproducten kan verwerken. Voor inleveradressen zie www.nvmp.nl, www.ictmilieu.nl, www.stibat.nl.

Wanneer u dit product op de juiste manier als afval inlevert, spaart u waardevolle hulpbronnen en voorkomt u potentiële negatieve gevolgen voor de volksgezondheid en het milieu, die anders kunnen ontstaan door een onjuiste verwerking van afval.

Opgelet: Het teken "Pb" onder het teken van de batterijen geeft aan dat deze batterij lood bevat.

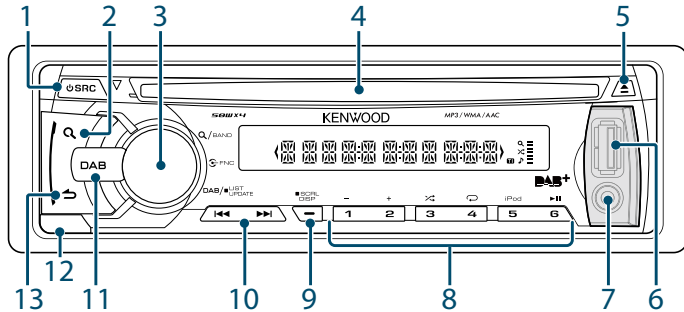
Markering op producten die laserstralen gebruiken



Dit label is aangebracht op de behuizing/houder en toont dat de component een laserstraal gebruikt die als Klasse 1 is geclassificeerd. Dit betekent dat de laserstraal relatief zwak is en er geen gevaar van straling buiten het toestel is. Dit betekent dat de laserstraal relatief zwak is en er geen gevaar van straling buiten het toestel is.

2. STARTEN

2.1 Onderdeelnamen en functies



- (1) Knop [SRC]
Druk op de knop om het toestel in te schakelen en de bron te selecteren.
Houd deze knop ingedrukt om het toestel uit te schakelen.
- (2) Knop [Q]
Druk tijdens het luisteren naar de radio op de knop om een frequentieband te selecteren.
Druk tijdens het afspelen van een CD, een USB-bron of een iPod op de knop om de zoekmodus te activeren.
- (3) Volumeknop
Draai aan de knop om het volume aan te passen.
Druk op de knop om de functie FUNCTION te activeren.
Draai aan de knop en druk erop om een item uit de menulijst te selecteren.
- (4) Disksleuf
Druk op de knop om een disk uit te werpen.
- (5) Knop [▲]
Druk op de knop om een disk uit te werpen.
- (6) USB-aansluiting
USB-apparaat of iPod aansluiten.
- (7) Hulpingang
Er kan een draagbaar audioapparaat worden aangesloten via de stereo-ministekker (3,5 mm Ø).
- (8) Knop [1/-] [2/+] [3/⌂] [4/↺] [5/iPod] [6/▶||]
Druk tijdens het luisteren naar de radio op de knop om een voorkeuzender op te roepen.
Druk tijdens het afspelen van een CD, een USB-bron of een iPod op de knop om de volgende handelingen uit te voeren:
 - [1/-] [2/+]: Kiezen van een audiobestandenmap.
 - [3/⌂]: Kiezen van willekeurige weergave.
 - [4/↺]: Kiezen van herhaald afspelen.
 - [5/iPod]: Kiezen van App & iPod-bedieningsmodus
 - [6/▶||]: Pauzeren of afspelen
- (9) Knop [DISP/ SCRL]
Druk op de knop om het display-item te wijzigen.
Houd de knop ingedrukt om de tekst op het display te rollen.
Houd de knop ingedrukt om naar de instelmodus van de klok te gaan als de klok op het display staat.
- (10) Knop [◀◀] / [▶▶]
Druk op de knop om een station en muziknummer te kiezen.
- (11) Knop [DAB]
Druk op de knop om naar DAB als bron te gaan vanuit een andere bron.
Druk op de knop om de functie DAB-service zoeken in te schakelen als de DAB-bron actief is.
Houd de knop ingedrukt om de DAB zoeklijst-informatie te updaten of om het updaten te stoppen.
- (12) Ontgrendelknop
Druk op de knop om het voorpaneel los te maken.
- (13) Knop [↵]
Druk in elk van de gekozen functies op de knop om terug te gaan naar het vorige item.

De volgende indicator licht op wanneer...

- TI:** Geeft de ontvangststatus van verkeersinformatie weer. (Als dit oplicht: Verkeersinformatie wordt ontvangen. ; Knipperend: Verkeersinformatie wordt niet ontvangen.)
- Q:** Geeft aan dat de functie muziek zoeken, DAB servicelijst of PTY zoeken is gekozen.
- ⌂:** Geeft aan dat de functie voor het in willekeurige volgorde afspelen van de disk, mapinhoud of alles ingeschakeld is.
- ♪:** Geeft aan dat een CD, USB, of iPod als bron wordt afgespeeld.
Als dit oplicht: De bron is DAB. Knipperend: De bron verandert van DAB naar Radio Data System.

2.2 Voorbereiding

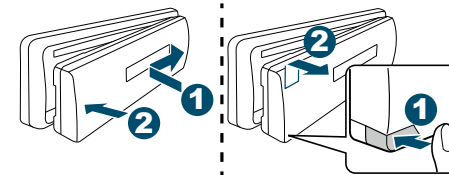
Hoe de gebruiksaanwijzing gebruiken

Bediening met behulp van de knoppen op het voorpaneel.

- [] geeft de knoppen op het paneel aan.
- **XX** Geeft de gekozen items aan.

Bevestigen/verwijderen van het voorpaneel

- Stel het voorpaneel niet onderhevig aan het directe zonlicht, extreme hitte en vochtigheid. Vermijd ook plaatsen waar het zeer stoffig is of waar gevaar bestaat voor waterspatten.
- Bewaar het voorpaneel in zijn houder wanneer het is verwijderd.
- Het voorpaneel is een precisie-onderdeel van het toestel en kan gemakkelijk beschadigd worden door schokken en stoten.
- Raak de aansluitingen op het toestel en het voorpaneel niet aan met uw vingers om beschadiging te voorkomen.



De demonstratiemodus annuleren

De displaydemonstratie werkt altijd, tenzij u deze annuleert.

Na het inschakelen van de stroom (of na het terugstellen van het toestel), toont het display:

"CANCEL DEMO" → "PRESS" → "VOLUME KNOB"

1 Druk op de volumeknop.

"YES" is de fabrieksinstelling.

2 Druk opnieuw op de volumeknop.

"DEMO OFF" verschijnt.

- Indien u gedurende ongeveer 15 seconden geen bediening uitvoert of de volumeknop draait om "NO" te kiezen in stap 2, verschijnt "DEMO MODE" en start de displaydemonstratie.

De klok aanpassen

1 Druk herhaaldelijk op [SCRL DISP] om de klok te selecteren.

2 Houd [SCRL DISP] ingedrukt om naar de instelmodus van de klok te gaan.

3 Draai de volumeknop om het uur in te stellen en druk vervolgens voor het instellen van de minuten.

4 Draai de volumeknop om de minuut te kiezen en druk vervolgens op de knop.

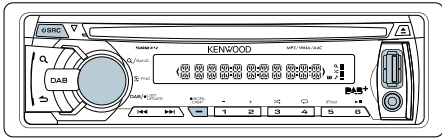
- Druk op [◀◀] / [▶▶] om afwisselend het uur en de minuten voor het instellen te kiezen.

Veranderen van de fabrieksinstellingen

Raadpleeg <3.3 Veranderen van de fabrieksinstellingen> (pagina 8)

3. ALGEMEEN

3.1 Basisbewerkingen



Toestel AAN/UIT zetten

Druk op [SRC] om het toestel in te schakelen. Houd [SRC] ingedrukt om het toestel uit te schakelen.

Een bron kiezen

Druk herhaaldelijk op [SRC] om de door u gewenste bron te kiezen.
Digitale radio ("DAB") → Analoge radio ("TUNER")
→ USB of iPod ("USB" of "iPod") → CD ("CD") → Aux-ingang ("AUX") → Stand-by ("STANDBY")

Het volume aanpassen

Draai de volumeknop om het geluidsvolume in te stellen.

Tussen weergaven schakelen

Druk herhaaldelijk op [SCRL DISP] om gegevens te selecteren.
Houd [SCRL DISP] ingedrukt om de displayinformatie te doorlopen.

USB-aansluiting

1 Open de afdekking.

2 Sluit en USB-apparaat of iPod aan.

De CA-U1EX of KCA-iP102 (optionele accessoires) worden aanbevolen voor het aansluiten van een USB-apparaat of een iPod.

Hulpingang

1 Open de afdekking.

2 Sluit een draagbaar audioapparaat aan met behulp van een audiokabel en een stereo-ministekker (3,5 mm Ø).

3.2 Aanpassen van de klok

1 Druk op de volumeknop om de FUNCTION functie te activeren.

"FUNCTION" verschijnt.

2 Draai de volumeknop om SETTINGS te kiezen en druk vervolgens op de knop.

3 Draai de volumeknop om CLOCK te kiezen en druk vervolgens op de knop.

4 Draai de volumeknop om CLOCK ADJ te kiezen en druk vervolgens op de knop.

5 Draai de volumeknop om het uur in te stellen en druk vervolgens voor het instellen van de minuten.

6 Draai de volumeknop om de minuut te kiezen en druk vervolgens op de knop.

- Druk op [◀] / [▶] om afwisselend het uur en de minuten voor het instellen te kiezen.

7 Druk lang op [↵] om deze functie te annuleren.

Instellen van de klok

1 Druk op de volumeknop om de FUNCTION functie te activeren.

"FUNCTION" verschijnt.

2 Draai de volumeknop om SETTINGS te kiezen en druk vervolgens op de knop.

3 Draai de volumeknop om CLOCK te kiezen en druk vervolgens op de knop.

4 Draai de volumeknop om TIME SYNC te kiezen en druk vervolgens op de knop.

5 Draai de volumeknop om ON of OFF te kiezen en druk vervolgens op de knop.

"ON": De klok wordt automatisch op tijd gezet met de klokgegevens (CT) in het DAB-signaal. ;

"OFF": Annuleert het gebruik van de klokgegevens (CT) in het DAB-signaal.

6 Druk lang op [↵] om deze functie te annuleren.

3.3 Veranderen van de fabrieksinstellingen

U kan de fabrieksinstelling(en) aanpassen aan uw kijk- of luistervoorkeur

1 Druk op [SRC] om STANDBY te kiezen.

2 Druk op de volumeknop om de FUNCTION functie te activeren.

"FUNCTION" verschijnt.

3 Draai de volumeknop om INITIAL SET te kiezen en druk vervolgens op de knop.

4 Draai de volumeknop om een gewenst instellingsitem te kiezen en druk vervolgens op de knop.

- Zie de volgende tabel voor het kiezen.

- Druk op [↵] om naar het vorige menu terug te gaan.

5 Druk lang op [↵] om deze functie te annuleren.

Onderdeel	Beschrijving
PRESET TYPE	NORMAL: Vastleggen van één zender of kanaal onder iedere voorkeurtoets voor iedere golfband (FM1/ FM2/ FM3/ MW/ LW/ DB1/ DB2/ DB3). ; MIX: Vastleggen van één zender of kanaal onder iedere voorkeurtoets, ongeacht de geselecteerde golfband (FM1/ FM2/ FM3/ MW/ LW/ DB1/ DB2/ DB3).
KEY BEEP	ON/ OFF: Als een toets wordt ingedrukt klinkt wel/ niet een geluidssignaal.
RUSSIAN SET	ON: De mapnaam, bestandsnaam, titel van nummer, artiestnaam, albumnaam worden in het Russisch getoond (indien van toepassing). ; OFF: Niet weergegeven in het Russisch.
P-OFF WAIT	Instellen van de duur waarna het toestel (wanneer in standby geschakeld) ter energiebesparing automatisch wordt uitgeschakeld. "---": Geannuleerd ; 20M: 20 minuten; 40M: 40 minuten; 60M: 60 minuten
BUILTIN AUX	ON: Inschakelen van AUX in als bronkeuze. ; OFF: Uitschakelen.
CD READ	"1": Er wordt automatisch onderscheid gemaakt tussen een disk met audiobestanden en een muziek-CD. ; "2": Forceren van afspeelen als een muziek-CD. U hoort geen geluid tijdens weergave van een disk met audiobestanden.
DAB L-BAND	ON: Ontvangen van L-BAND-ensemble met DAB-bron. ; OFF: Instellen wanneer er geen L-BAND-radiostation beschikbaar is. Zoeken naar ensembles en update van servicelijstgegevens gaan sneller.
DAB ANT PWR	ON: Spanning doorgeven aan de DAB-antenne. Instellen bij gebruik van de antenne in combinatie met de KDC-DAB43U. ; OFF: Geen spanning doorgeven. Instellen bij gebruik van passieve antenne zonder antenneversterker.
SWITCH PRE	REAR/ SUB-W: Kiezen of achterluidsprekers of een subwoofer zijn aangesloten met de lijnuitgangsaansluitingen op het achterpaneel van het toestel (via een externe versterker).
SP SELECT	OFF / 5/4 / 6×9/6 / OEM: Kiezen van het luidsprekerformaat voor een optimaal geluid.

F/W UPDATE	UPDATE SYS UPDATE DAB	De huidige firmwareversie wordt weergegeven. Druk op de volumeknop om DAB- of systeemfirmware te updaten. YES: De upgrade van de firmware wordt gestart. ; NO: De firmware wordt niet geüpgradet. Ga voor details aangaande de update van firmware naar: www.kenwood.com/cs/ce/

(Gekleurde tekst: Fabrieksinstelling)

3.4 Instellen van de demonstratiefunctie

1 Druk op de volumeknop om de FUNCTION functie te activeren.

"FUNCTION" verschijnt.

2 Draai de volumeknop om DEMO MODE te kiezen en druk vervolgens op de knop.

3 Draai de volumeknop om ON of OFF te kiezen.

Met "ON" gekozen, start de displaydemonstratie indien er gedurende ongeveer 20 seconden geen bediening wordt uitgevoerd.

4 Druk lang op [↵] om deze functie te annuleren.

3.5 Dempn van het geluid bij ontvangst van een telefoonoproep

Het audiosysteem dempt automatisch het volume bij ontvangst van een binnenkomend telefoongesprek.

Bij ontvangst van een binnenkomend telefoongesprek

verschijnt "CALL".

Het audiosysteem wordt in de pauzestand gezet.

Tijdens een telefoongesprek naar audio luisteren

Druk op [SRC].

"CALL" verschijnt en het audiosysteem start opnieuw.

De oproep beëindigen

Hang op.

"CALL" verschijnt en het audiosysteem start opnieuw.

Om deze functie te gebruiken

- Als u de telefoondempingfunctie wilt gebruiken, moet u de MUTE-kabel op uw telefoon aansluiten met een in de handel verkrijgbaar telefoonaccessoire.

4. CD/USB/iPod

4.1 Afspelen starten

Een disk afspelen

Plaats een disk in de lade.

De weergave start automatisch.

De disk verwijderen

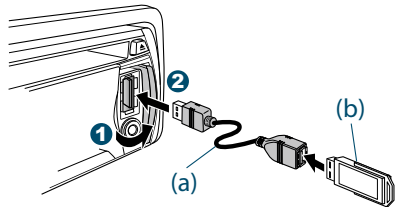
Druk op [▲] om een disk uit te werpen.

Het afspelen van een USB-apparaat of iPod

1 Open de afdekking.

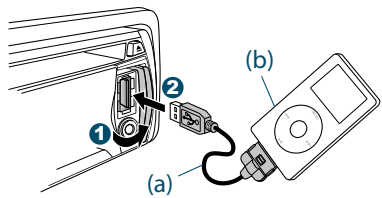
2 Sluit een USB-apparaat of iPod aan op de USB-aansluiting.

De bron verandert automatisch en de weergave start.



(a) CA-U1EX (max. 500 mA, optioneel accessoire) wordt aanbevolen om een USB-apparaat aan te sluiten.

(b) USB-apparaat (in de handel verkrijgbaar)



(a) KCA-iP102 connector (optioneel accessoire) is vereist voor aansluiting van een iPod.

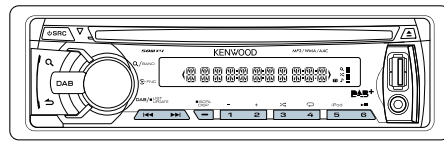
(b) Apple iPod (in de handel verkrijgbaar)

Het USB-apparaat of iPod verwijderen

1 Druk op [SRC] om een andere bron dan "USB" of "iPod" te selecteren.

2 Verwijder het USB-apparaat of de iPod.

4.2 Basisbewerkingen



Een muziknummer selecteren

Druk op [◀] of [▶].

Een audiobestandenmap kiezen

Druk op [1 -] of [2 +].

Een muziknummer snel vooruit of achteruit spoelen

Druk lang op [◀] of [▶]:.

Onderbreken en afspelen

Druk op [6 ▶II].

Kiezen van herhaalde weergave

Druk herhaaldelijk op [4 ↻] om een keuze te maken.

Audio-CD: TRAC (track) REPEAT, REPEAT OFF

Audiobestand: FILE REPEAT, FOLD (map) REPEAT, REPEAT OFF

iPod/KME-Light/KMC: FILE REPEAT, REPEAT OFF

Kiezen van willekeurige weergave

Druk herhaaldelijk op [3 >] om een keuze te maken.

Audio-CD: DISC RANDOM, RANDOM OFF

Audiobestand/ iPod/ KME-Light/ KMC: FOLD (map) RANDOM, RANDOM OFF

Alles in willekeurige volgorde afspelen

Houd [3 >] ingedrukt.

Als u deze toets opnieuw indrukt worden de muziekstukken weer in de normale volgorde afgespeeld.

Audiobestand/ iPod/ KME-Light/ KMC:

ALL RANDOM, RANDOM OFF

- Veranderen van bladeren naar "songs" van de iPod.

Regelfunctie app en iPod kiezen

Druk herhaaldelijk op [5 iPod] om de bedieningsmodus te kiezen.

- **MODE ON:** Vanaf de iPod * "APP&iPod" verschijnt op het display.

- **MODE OFF:** Vanaf het toestel.

* U kan nog steeds een audiobestand kiezen, een liedje of audiobestand afspelen/pauzeren en snel vooruit/terug spoelen in de iPod vanaf het toestel.

Display selectie

Druk herhaaldelijk op [SCRL DISP] om gegevens te selecteren.

CD: DISC TITLE (Disktitel); TRACK TITLE (Fragmenttitel); P-TIME (Fragmentnummer en speeltijd); CLOCK (Klok)

Audiobestand/ iPod (MODE OFF)/ KME-Light/ KMC:

TITLE (Liedtitel en artiest); ALBUM (Albumtitel en artiest); FOLDER NAME (Mapnaam); FILE NAME (Bestandsnaam); P-TIME (Fragmentnummer en speeltijd); CLOCK (Klok)

iPod (MODE ON): APP&iPod; CLOCK (Klok)

4.3 Muziek zoeken

U kan het nummer dat u wilt afspelen zoeken.

1 Druk op [Q] om de muziekzoekfunctie te activeren.

"SEARCH" verschijnt en vervolgens verschijnt de naam van het huidige bestand op het display.

2 Draai de volumeknop om een map/fragment/bestand te kiezen en druk vervolgens op de knop.

CD: Kies het gewenste nummer.

Audiobestand: Kies de gewenste map, daarna een bestand.

iPod/KME-Light/KMC: Kies het gewenste bestand in de lijst (PLAYLISTS, ARTISTS, ALBUMS, SONGS, PODCASTS*, GENRES, COMPOSERS*).

* Alleen voor iPod.

- Om nummers over te slaan, druk op [◀] / [▶]. Als u [◀] / [▶] 3 seconden of langer ingedrukt houdt, verspringen de muziknummers met 10 % ongeacht de gekozen instelling. <4.5 Instellen van de snel zoeken ratio> (pagina 12)

Deze bewerking is alleen effectief voor de iPod, KME-Light/KMC-media.

- Als u de volumeknop snel draait in de Muziekzoekfunctie start u de alfabetische zoekfunctie. <4.4 Zoeken op alfabet> (pagina 12)

- Om terug te gaan naar de hoofdmap (audiobestand), hoofdmenu (iPod, KME-Light/ KMC-media) of eerste muziknummer (audio-cd), drukt u op [5].

- Druk op [↶] om naar de voorgaande map terug te gaan.

- < or > op het display geeft aan dat er een voorgaand/volgend onderdeel aanwezig is.

De muziekzoekfunctie annuleren

Houd [↶] ingedrukt.

Onleesbare titels

- Als tekens van een liedtitel niet gelezen kunnen worden, dan worden de naam en cijfers weergegeven als "PLIST***".

Items	Display
Afspeellijsten	"PLIST***"
Artiesten	"ART***"
Albums	"ALB***"
Liedjes	"PRGM***"
Podcasts	"PDCT***"
Genres	"GEN***"
Componisten	"COM***"

4. CD/USB/iPod

4.4 Zoeken op alfabet

(Functie van iPod)

U kunt een alfabetisch teken selecteren uit de lijst in het browse-item (artiest, album etc.) dat nu is geselecteerd.

1 Druk op [Q] om de muziekzoekfunctie te activeren.

"SEARCH" verschijnt en vervolgens verschijnt de naam van het huidige bestand op het display.

2 Draai de volumeknop om een categorie te kiezen en druk vervolgens op de knop.

3 Druk nogmaals op [Q] om de alfabetzoekfunctie te activeren.

"SRCH <_ >" verschijnt.

4 Draai de volumeknop om een op te zoeken teken te kiezen.

5 Druk op [◀◀] / [▶▶] om naar de beginpositie te gaan.

6 Druk op de volumeknop om het zoeken te starten.

Raadpleeg na deze stap stap 2 van <4.3 Muziek zoeken> (pagina 11) om een muzieknummer te selecteren.

De alfabetische zoekfunctie annuleren

Druk op [↵].

De muziekzoekfunctie annuleren

Houd [↵] ingedrukt.

Opmerkingen m.b.t. alfabetisch zoeken

- Alfabetisch zoeken kan veel tijd in beslag nemen, afhankelijk van het aantal items (nummers) op de iPod.
- Als u wilt zoeken naar een ander teken dan A t/m Z of 0 t/m 9, voert u "*" in.
- Als de eerste tekenreeks begint met het lidwoord "de", "het" of "een" in de alfabetische zoekmodus, wordt het lidwoord buiten beschouwing gelaten tijdens het zoeken.

4.5 Instellen van de snel zoeken ratio

(Functie van iPod, KME-Light/KMC-media)

U kan de ratio van het snel zoeken, zoals genoemd in <4.3 Muziek zoeken> (pagina 11) veranderen.

1 Druk op de volumeknop om de FUNCTION functie te activeren.

"FUNCTION" verschijnt.

2 Draai de volumeknop om SETTINGS te kiezen en druk vervolgens op de knop.

3 Draai de volumeknop om SKIP SEARCH te kiezen en druk vervolgens op de knop.

4 Draai de volumeknop om snel zoeken ratio te kiezen uit de volgende mogelijkheden en druk vervolgens op de knop.

0.5%/1%/5%/10%: Voor het instellen van de ratio voor het verspringen tijdens het zoeken naar een nummer met de muziekzoekfunctie. (Als u [◀◀] / [▶▶] 3 seconden of langer ingedrukt houdt, verspringen de muzieknummers met 10% ongeacht de gekozen instelling.)


5 Druk lang op [↵] om deze functie te annuleren.

4.6 Meer informatie

Behandeling van disks

- Raak het opnameoppervlak van een disk niet aan.
- Plak geen plakband e.d. op een disk en gebruik geen disk waar plakband e.d. op geplakt is.
- Gebruik geen toebehoren of hulpstukken voor disks.
- Veeg vanuit het midden van de disk naar de rand.
- Reinig disks met een droge siliconen of zachte doek. Gebruik geen oplosmiddelen.
- Verwijder een disk in horizontale richting uit het toestel.
- Verwijder bramen van het middengat en de diskrand alvorens een disk te plaatsen.

U kunt de volgende disks niet gebruiken

- Dit toestel kan alleen CD's met  weergegeven.
- Discs die niet rond zijn.
- Discs met kleuren op het opnameoppervlak en vuile disks.
- Een niet-afgesloten CD-R of CD-RW kan niet worden weergegeven. (Zie de instructies van de disk-brandersoftware en de gebruiksaanwijzing van uw disk-recorder voor details over het afsluitingsproces.)
- Cd's met een diameter van 3 inch kunnen niet worden gebruikt. Het toestel kan defect raken wanneer getracht wordt een adapter te plaatsen.

Over audiobestanden

- Afspeelbaar audiobestand : AAC-LC (.m4a), MP3 (.mp3), WMA (.wma)
- Afspeelbare diskmedia: CD-R/RW/ROM
- Bestandsindelingen voor afspeelbare disks: ISO 9660 Niveau 1/2, Joliet, Romeo, lange bestandsnaam.
- Bestandstelsysteem van afspeelbaar USB-apparaat: FAT16, FAT32

Zelfs als de audiobestanden aan de bovenstaande normen voldoen, kunnen zij mogelijk niet worden afgespeeld, afhankelijk van de media- en apparaattypen en de omstandigheden.

- Gedetailleerde informatie en opmerkingen over afspeelbare audiobestanden vindt u in de handleiding op de volgende website: www.kenwood.com/cs/ce/audiofile/

Over het USB-apparaat

- Dit toestel kan audiobestanden afspelen die op een USB-massaopslagapparatuur zijn opgeslagen.
- Installeer het USB-apparaat op een plaats waar u er geen last van heeft tijdens het rijden.
- U kunt een USB-apparaat niet aansluiten via een USB-hub en multikaartlezer.
- Voorkom dat u per ongeluk data verliest en zorg derhalve dat u een backup van alle belangrijke data heeft.
- Aansluiting van een kabel met een totale lengte van meer dan 5 m kan abnormale weergave tot gevolg hebben.
- U heeft de CA-U1EX (los verkrijgbaar) USB-aansluitkabel nodig om een USB-apparaat te verbinden.

Over compatibele iPod/iPhone modellen

Made for

- iPod touch (4e generatie)
- iPod touch (3e generatie)
- iPod touch (2e generatie)
- iPod touch (1e generatie)
- iPod classic
- iPod with video
- iPod nano (6e generatie)
- iPod nano (5e generatie)
- iPod nano (4e generatie)
- iPod nano (3e generatie)
- iPod nano (2e generatie)
- iPod nano (1e generatie)
- iPhone 4S
- iPhone 4
- iPhone 3GS
- iPhone 3G
- iPhone

Laatst compatibele lijst van iPod/iPhone.

Zie voor de details: www.kenwood.com/cs/ce/ipod

- Welk type besturing beschikbaar is, varieert afhankelijk van het type iPod dat is aangesloten. Zie voor de details: www.kenwood.com/cs/ce/ipod
- Het woord "iPod" dat in deze handleiding wordt gebruikt, verwijst naar de iPod of de iPhone aan die is aangesloten met de KCA-iP102 aansluitkabel (los verkrijgbaar).
- Als u het afspelen start nadat u de iPod hebt aangesloten, wordt de muziek op de iPod als eerste afgespeeld. In dit geval wordt "RESUMING" weergegeven en wordt er geen mapnaam, enz. weergegeven. Als u het browse-item wijzigt, wordt een correcte titel, enz. weergegeven.
- U kunt geen iPod bedienen als "KENWOOD" of "✓" op de iPod wordt weergegeven.

Over "KENWOOD Music Editor Light" en "KENWOOD Music Control"

- Dit toestel ondersteunt het PC-programma "KENWOOD Music Editor Light" (hierna genoemd "KME-Light"), en Android™ app "KENWOOD Music Control" (hierna genoemd "KMC").
- Als u audiobestanden gebruikt waaraan de databasegegevens zijn toegevoegd met "KENWOOD Music Editor Light" of "KENWOOD Music Control", kunt u een bestand met de muziekzoekfunctie opzoeken op basis van een titel, album of naam.
- "KENWOOD Music Editor Light" en "KENWOOD Music Control" zijn beschikbaar op de volgende website: www.kenwood.com/cs/ce/

5. DIGITALE RADIO (DAB)

5.1 Voorbereidingen

Servicelijstgegevens updaten

Houd [DAB] ingedrukt om het updaten van de servicelijst te starten.

"LIST UPDATE" verschijnt en het updaten start.

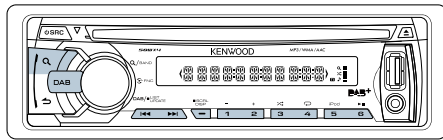
"UPDATED" verschijnt als het updaten klaar is.

Updaten van de servicelijst annuleren

Houd [DAB] ingedrukt.

- Updaten van DAB-zoeklijstgegevens duurt circa 3 minuten. Updaten wordt niet onderbroken door bijvoorbeeld DAB-geluid en -actie of verkeersinformatie.

5.2 Basisbewerkingen

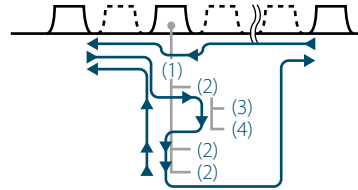


Zoeken naar een service

- 1 Druk op [DAB] om naar de DAB-bron te gaan.
- 2 Druk herhaaldelijk op [Q] om een golfband te selecteren (DB1, DB2, DB3).
- 3 Houd [◀◀]/[▶▶] ingedrukt om na een ensemble te zoeken.
- 4 Druk op [◀◀]/[▶▶] om een ensemble, service of component te zoeken.
 - De afstemfunctie kan worden gewijzigd. Raadpleeg <SEEK MODE> (pagina 17).

Over het selecteren van een service en component

- Druk op [▶▶] om een ensemble te ontvangen en selecteer daarna achtereenvolgens service > component.
- Als [◀◀] wordt ingedrukt, wordt primaire service geselecteerd wanneer ensemble verandert en primair ensemble wanneer service verandert.



- (1) Ensemble
- (2) Service
- (3) Primair
- (4) Secundair

◀, ▲: Druk op [◀◀]

▶, ▼: Druk op [▶▶]

Service voorkeuzegeheugen

Houd [1] tot [6] ingedrukt om de huidige service op te slaan.

"STORED" verschijnt.

De service uit het geheugen oproepen

Druk op [1] tot [6] om de in het geheugen opgeslagen service op te roepen.

Over Mix Station voorkeuzefunctie

- In de Mix Station voorkeuzemodus kunnen verschillende golfbanden en afstembronnen (digitale radio, analoge radio) worden opgeslagen in dezelfde voorkeuzelaag, waardoor u het gewenste station kunt oproepen zonder van golfband of afstembron te wisselen.
- In de Mix Station voorkeuzemodus kunnen maximaal zes voorkeuzestations worden opgeslagen. Zie <PRESET TYPE> (pagina 9)

Display selectie

Druk herhaaldelijk op [SCRL DISP] om gegevens te selecteren.

SERVICE (servicelabel); DYNAMIC (dynamisch label); PTY LABEL (PTY-label); ENSEMBLE (ensemblelabel); SIGNAL LV (signaalsterkte; "STRONG": goed; "WEAK": slecht; "NO SIG": geen signaal); BIT RATE (transmissiesnelheid van de audioservice); CH NUMBER; CLOCK (Klok)

5.3 Een service selecteren

Haal eerste de servicelijstinformatie op

- Houd [DAB] ingedrukt om de DAB zoeklijst informatie te updaten.

1 Druk op [DAB] om functie Service zoeken in te schakelen.

"SERVICE LST" verschijnt.

2 Draai de volumeknop om een service te kiezen en druk vervolgens op de knop.

- Om een teken per keer over te slaan drukt u op [◀◀] / [▶▶].
- Als u de volumeknop snel draait in de Servicezoekfunctie start u de alfabetische zoekfunctie. <5.4 Alfabetisch zoeken naar service> (pagina 15)
- "NO LIST" verschijnt als er geen Servicelijst wordt verkregen.

De functie Service zoeken annuleren

Druk op [↵].

5.4 Alfabetisch zoeken naar service

Haal eerste de servicelijstinformatie op

- Houd [DAB] ingedrukt om de DAB zoeklijst informatie te updaten.

1 Druk op [DAB] om functie Service zoeken in te schakelen.

"SERVICE LST" verschijnt.

2 Druk op [Q] om de alfabetische zoekfunctie te activeren.

"< ABCDEFGHIJK >" verschijnt.

3 Draai de volumeknop om een op te zoeken teken te kiezen.

- Druk op [◀◀] / [▶▶] om een pagina omhoog of omlaag te rollen.

4 Druk op de volumeknop om het zoeken te starten.

Raadpleeg na deze stap stap 2 van <5.3 Een service selecteren> (pagina 15) om een service te selecteren.

De alfabetische zoekfunctie annuleren

Druk op [Q].

De functie Service zoeken annuleren

Druk op [↵].

5.5 PTY (Programmatype)

Onderstaand programmatype selecteren en zoeken naar een zender.

1 Druk op de volumeknop om de FUNCTION functie te activeren.

"FUNCTION" verschijnt.

2 Draai de volumeknop om SETTINGS te kiezen en druk vervolgens op de knop.

3 Draai de volumeknop om PTY SEARCH te kiezen en druk vervolgens op de knop.

4 Draai de volumeknop om het beschikbare programmatype te selecteren.

- Stel de displaytaal in met <LANG SELECT> (pagina 17).

5 Druk op [◀◀] / [▶▶] om het zoeken te starten.

Function functie afsluiten

Houd [↵] ingedrukt.

Beschikbaar programmatype

- SPEECH; MUSIC; NEWS; AFFAIRS; INFO; SPORT; EDUCATE; DRAMA; CULTURE; SCIENCE; VARIED; POP M (popmuziek); ROCK M (rockmuziek); EASY M (easy listening muziek); LIGHT M (lichte muziek); CLASSICS; OTHER M (overige muziek); WEATHER; FINANCE; CHILDREN; SOCIAL; RELIGION; PHONE IN; TRAVEL; LEISURE; JAZZ; COUNTRY; NATION M (nationale muziek); OLDDIES; FOLK M (folkmuziek); DOCUMENT
- Het toestel zoekt naar het programmatype van de categorie van "SPEECH" of "MUSIC" indien gekozen.
- "SPEECH": Zwarte letters.; "MUSIC": Gekleurde letters.

Opmerkingen

- Wanneer het geselecteerde programmatype niet gevonden wordt, wordt "NO PTY" weergegeven. Kies een ander programmatype.
- Als u niet binnen 30 seconden een handeling uitvoert, wordt de handeling automatisch beëindigd.

5. DIGITALE RADIO (DAB)

5.6 PTY Watch selecteren

Na invoeren van het gewenste programmatype: als het programma van het ingevoerde type in het ontvangen ensemble start, wordt de service automatisch gewijzigd.

1 Druk op de volumeknop om de FUNCTION functie te activeren.

"FUNCTION" verschijnt.

2 Draai de volumeknop om **SETTINGS** te kiezen en druk vervolgens op de knop.

3 Draai de volumeknop om **PTY WATCH** te kiezen en druk vervolgens op de knop.

4 Draai de volumeknop om het beschikbare programmatype te selecteren en druk vervolgens op de knop.

- Stel de displaytaal in met <LANG SELECT> (pagina 17).

5 Druk lang op [↵] om deze functie te annuleren.

Beschikbaar programmatype

- "WATCH OFF": Schakelt PTY Watch uit (schakelt niet over naar het programma in het geregistreerde type).
- NEWS; AFFAIRS; INFO; SPORT; EDUCATE; DRAMA; CULTURE; SCIENCE; VARIED; POP M (popmuziek); ROCK M (rockmuziek); EASY M (easy listening muziek); LIGHT M (lichte muziek); CLASSICS; OTHER M (overige muziek); WEATHER; FINANCE; CHILDREN; SOCIAL; RELIGION; PHONE IN; TRAVEL; LEISURE; JAZZ; COUNTRY; NATION M (nationale muziek); OLDIES; FOLK M (folkmuziek); DOCUMENT

5.7 Aankondiging selecteren

Het accepteren of niet accepteren van de onderbreking door een aankondiging van Ensemble providers kan voor ieder type worden ingesteld.

1 Druk op de volumeknop om de FUNCTION functie te activeren.

"FUNCTION" verschijnt.

2 Draai de volumeknop om **SETTINGS** te kiezen en druk vervolgens op de knop.

3 Draai de volumeknop om **ASW SELECT** te kiezen en druk vervolgens op de knop.

4 Draai de volumeknop om de melding te selecteren.

- Stel de displaytaal in met <LANG SELECT> (pagina 17).

5 Draai de volumeknop om ("*" wordt weergegeven) in- of uit te schakelen.

6 Druk lang op [↵] om deze functie te annuleren.

De onderbreking door aankondiging uitzetten De instelling van de onderbreking door aankondiging veranderen van toestaan naar verbieden.

Beschikbare melding:

- TRAVEL, WARNING, NEWS, WEATHER, EVENT, SPECIAL, RAD INF (informatie), SPORTS, FINANCE.

5.8 Veranderen van de digitale radio-instellingen

U kan de digitale radio-instelling(en) aanpassen aan uw luistervoorkeur.

1 Druk op de volumeknop om de FUNCTION functie te activeren.

"FUNCTION" verschijnt.

2 Draai de volumeknop om **SETTINGS** te kiezen en druk vervolgens op de knop.

3 Draai de volumeknop om een gewenst instellingsitem te kiezen en druk vervolgens op de knop.

- Zie de volgende tabel voor het kiezen.
- Druk op [↵] om naar het vorige menu terug te gaan.

4 Druk lang op [↵] om deze functie te annuleren.

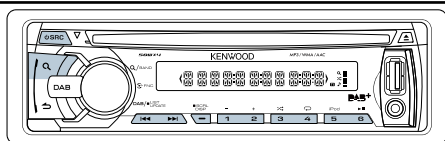
Onderdeel	Beschrijving	
SEEK MODE	Stelt de afstemmodus in.	
	Druk op ◀◀/▶▶	Houd ◀◀/▶▶ ingedrukt
AUTO1	Een ensemble, service of component selecteren.	Automatisch naar een ensemble zoeken.
AUTO2	Op volgorde zoeken langs de in het voorkeurgeheugen opgeslagen services.	—
MANUAL	Een ensemble, service of component selecteren.	Handmatig naar een ensemble zoeken
PRIORITY	ON: Automatisch overschakelen naar FM en luisteren naar hetzelfde programma als DAB-sigitaal zwak wordt. In geval van DAB naar FM: toestel behoudt DAB-bron. En het keert terug naar DAB-geluid als DAB-ontvangst weer goed is. Daarnaast wordt tijdens luisteren naar FM overgeschakeld naar DAB-bron als hetzelfde programma in DAB beschikbaar is. ; OFF: Schakelt niet automatisch over op FM.	
ASW SELECT	Raadpleeg <5.7 Aankondiging selecteren> (pagina 16).	
LIST UPDATE	AUTO: De DAB-servicelijst wordt automatisch geüpdatet als ACC is ingeschakeld. ; MANU: De DAB-servicelijst wordt geüpdatet als de DAB-toets wordt ingedrukt.	
PTY SEARCH	Raadpleeg <5.5 PTY (Programmatype)> (pagina 15).	
PTY WATCH	Raadpleeg <5.6 PTY Watch selecteren> (pagina 16).	
LANG SELECT	Kies de te gebruiken taal voor DAB-bron "ASW SELECT"/"PTY SEARCH"/"PTY WATCH" en TUNER-bron "PTYSEARCH". ENGLISH/FRENCH/GERMAN	

TI	ON: Tijdelijk overschakelen op Verkeersinformatie. ; OFF: Schakelt niet over op Verkeersinformatie
DAB SET	
TI	Alleen kiesbaar indien een andere bron dan DAB is gekozen.
PRIORITY	
ASW SELECT	
LIST UPDATE	

(Gekleurde tekst: Fabrieksinstelling)

6. ANALOGE RADIO

6.1 Basisbewerkingen



Zoeken naar een station

- 1 Druk op [SRC] om **TUNER** te kiezen.
- 2 Druk herhaaldelijk op [Q] om een golfband (FM1, FM2, FM3, MW/LW) te kiezen.
- 3 Druk op [◀◀] / [▶▶] om een station te kiezen.
 - De afstemfunctie kan worden gewijzigd. Raadpleeg <SEEK MODE> (pagina 19).

Zendervoorkeurgeheugen

Houd [1] tot [6] ingedrukt om het huidige station op te slaan.
"STORED" verschijnt.

De stations uit het geheugen oproepen

Druk op [1] tot [6] om het in het geheugen opgeslagen station op te roepen.

Over Mix Station voorkeuzefunctie

- In de Mix Station voorkeuzemodus kunnen verschillende golfbanden en afstembronnen (digitale radio, analoge radio) worden opgeslagen in dezelfde voorkeuzelaag, waardoor u het gewenste station kunt oproepen zonder van golfband of afstembron te wisselen. In de Mix Station voorkeuzemodus kunnen maximaal zes voorkeuzestations worden opgeslagen. Zie <PRESET TYPE> (pagina 9)

Display selectie

Druk herhaaldelijk op [SCRL DISP] om gegevens te selecteren.

FM: ST NAME (zendernaam); RADIO TEXT; RT PLUS *1 (radiotekst plus); TITLE *1 (titel van nummer of artiestnaam); FREQUENCY; CLOCK (Klok)

AM: FREQUENCY; CLOCK (Klok)

*1 Informatie van Radiotekst plus verschijnt.

6.2 Automatisch geheugen

U kan 6 zenders met goede ontvangst automatisch opslaan.

- 1 Druk op de volumeknop om de **FUNCTION** functie te activeren.
"FUNCTION" verschijnt.
- 2 Draai de volumeknop om **SETTINGS** te kiezen en druk vervolgens op de knop.
- 3 Draai de volumeknop om **AUTO MEMORY** te kiezen en druk vervolgens op de knop.
- 4 Draai de volumeknop om **YES** te kiezen en druk vervolgens op de knop.
Als 6 te ontvangen stations zijn opgeslagen in het geheugen, dan is deze handeling voltooid.

Vorbereiding

- Alleen kiesbaar indien "NORM" is gekozen voor "PRESET TYPE". Zie <PRESET TYPE> (pagina 9)

6.3 PTY (Programmatype)

Onderstaand programmatype selecteren en zoeken naar een service.

- 1 Druk op de volumeknop om de **FUNCTION** functie te activeren.
"FUNCTION" verschijnt.
- 2 Draai de volumeknop om **SETTINGS** te kiezen en druk vervolgens op de knop.
- 3 Draai de volumeknop om **PTY SEARCH** te kiezen en druk vervolgens op de knop.
- 4 Draai de volumeknop om het beschikbare programmatype te selecteren.
 - Stel de displaytaal in met <LANG SELECT> (pagina 19).
- 5 Druk op [◀◀] / [▶▶] om het zoeken te starten.

Function functie afsluiten

Houd [↵] ingedrukt.

Beschikbaar programmatype

- SPEECH; MUSIC; NEWS; AFFAIRS; INFO; SPORT; EDUCATE; DRAMA; CULTURE; SCIENCE; VARIED; POP M (popmuziek); ROCK M (rockmuziek); EASY M (easy listening muziek); LIGHT M (lichte muziek); CLASSICS; OTHER M (overige muziek); WEATHER; FINANCE; CHILDREN; SOCIAL; RELIGION; PHONE IN; TRAVEL; LEISURE; JAZZ; COUNTRY; NATION M (nationale muziek); OLDIES; FOLK M (folkmuziek); DOCUMENT
- Het toestel zoekt naar het programmatype van de categorie van "SPEECH" of "MUSIC" indien gekozen.
"SPEECH": Zwarte letters.; "MUSIC": Gekleurde letters.

Opmerkingen

- Wanneer het geselecteerde programmatype niet gevonden wordt, wordt "NO PTY" weergegeven. Kies een ander programmatype.
- Als u niet binnen 30 seconden een handeling uitvoert, wordt de handeling automatisch beëindigd.

6.4 Veranderen van de analoge radio-instellingen

U kan de analoge radio-instelling(en) aanpassen aan uw luistervoorkeur.

- 1 Druk op de volumeknop om de **FUNCTION** functie te activeren.
"FUNCTION" verschijnt.
- 2 Draai de volumeknop om **SETTINGS** te kiezen en druk vervolgens op de knop.
- 3 Draai de volumeknop om een gewenst instellingssysteem te kiezen en druk vervolgens op de knop.
 - Zie de volgende tabel voor het kiezen.
 - Druk op [↵] om naar het vorige menu terug te gaan.
- 4 Druk lang op [↵] om deze functie te annuleren.

Onderdeel	Beschrijving
LOCAL SEEK †	ON: Opzoeken van uitsluitend FM-zenders met een goede ontvangst.; OFF: Schakelt de zoekfunctie uit.
SEEK MODE	Stelt de afstemmodus in. AUTO1: Automatisch zoeken naar een zender.; AUTO2: Op volgorde zoeken in de in het voorkeurgeheugen opgeslagen zenders.; MANUAL: Normaal handmatig afstemmen.
PTY SEARCH †	Raadpleeg <6.3 PTY (Programmatype)> (pagina 18).
LANG SELECT †	Kies de te gebruiken taal voor DAB-bron "ASW SELECT"/"PTY SEARCH"/"PTY WATCH" en TUNER-bron "PTYSEARCH". ENGLISH/FRENCH/GERMAN
AUTO MEMORY	Raadpleeg <6.2 Automatisch geheugen> (pagina 18).
MONO SET †	ON: Verbeteren van de FM-ontvangst (maar het stereo-effect gaat verloren).; OFF: Verbeterd niet de FM-ontvangst maar herstelt het stereo-effect.
TI †	ON: Tijdelijk overschakelen op Verkeersinformatie.; OFF: Schakelt niet over op Verkeersinformatie. (niet van toepassing wanneer "MW/LW" is gekozen)
NEWS SET †	00M – 90M: Stelt de tijd in voor ontvangst van het volgende nieuwsbulletin.; OFF: Geannuleerd.

AF SET †	ON: Automatisch opzoeken van een andere zender die hetzelfde programma in hetzelfde Radio Data System-netwerk uitzendt maar met een betere ontvangst indien de ontvangst van de huidige zender slecht is.; OFF: Schakelt zoeken uit.
REGIONAL †	ON: Overschakelen naar een andere zender in een bepaalde regio met gebruik van "AF".; OFF: Schakelt zoeken uit.
ATP SEEK †	ON: Automatisch opzoeken van een andere zender met betere ontvangst indien de verkeersinformatie-ontvangst slecht is.; OFF: Schakelt zoeken uit.
TUNER SET	
TI	Alleen kiesbaar indien een andere bron dan tuner is gekozen.
NEWS SET	
AF SET	
REGIONAL	
ATP SEEK	

(Gekleurde tekst: Fabrieksinstelling)

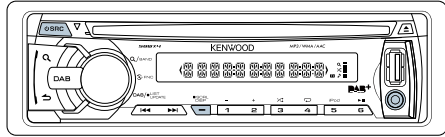
† Alleen kiesbaar indien de golfband FM is.

7. AUX

7.1 Start luisteren

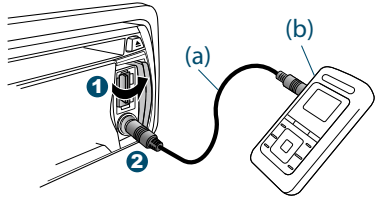
Vorbereiding:

- Kies "ON" voor "BUILTIN AUX". Zie <3.3 Veranderen van de fabrieksinstellingen> (pagina 8)



1 Open de afdekking.

2 Sluit een draagbare audiospeler aan (in de handel verkrijgbaar).



(a) Audiokabel met 3,5 mm stereo ministecker (in de handel verkrijgbaar)

(b) Draagbaar audiotool (in de handel verkrijgbaar)

3 Druk op [SRC] om AUX te kiezen.

4 Zet de draagbare audiospeler aan en start het afspelen.

Display selectie

Druk herhaaldelijk op [SCRL DISP] om gegevens te selecteren.

SOURCE NAME; CLOCK (Klok)

7.2 De AUX-naam instellen

U kan de AUX-naam instellen die verschijnt als is overgeschakeld naar de AUX-bron.

1 Druk op de volumeknop om de FUNCTION functie te activeren.

"FUNCTION" verschijnt.

2 Draai de volumeknop om SETTINGS te kiezen en druk vervolgens op de knop.

3 Draai de volumeknop om AUX NAME te kiezen en druk vervolgens op de knop.

4 Draai de volumeknop om de weer te geven naam van de AUX-bron te kiezen en druk vervolgens op de knop.

"AUX", "DVD", "PORTABLE", "GAME", "VIDEO", of "TV".

5 Druk lang op [↵] om deze functie te annuleren.

8. AUDIO-INSTELLINGEN

8.1 Audiobedieningselementen

U kunt het geluid aanpassen door de volgende audiobedieningsitems in te stellen;

1 Druk op [SRC] om een andere bron dan "STANDBY" te selecteren.

2 Druk op de volumeknop om de FUNCTION functie te activeren.

"FUNCTION" verschijnt.

3 Draai de volumeknop om AUDIO CTRL te kiezen en druk vervolgens op de knop.

4 Draai de volumeknop om een audiobedieningsitem te kiezen en druk vervolgens op de knop.

- Zie de volgende tabel voor het kiezen.
- Herhaal stap 4 totdat het gewenste onderdeel is gekozen/geactiveerd.
- Druk op [↵] om naar het vorige menu terug te gaan.

5 Druk lang op [↵] om deze functie te annuleren.

Display	Beschrijving
SUB-W LEVEL†	-15 tot +15 (0): Instellen van het subwooferuitgangsniveau.
BASS LEVEL	-8 tot +8 (0): Instellen van het niveau om in elke bron op te slaan. (Kies alvorens de instelling te maken eerst de gewenste bron.)
MID LEVEL	
TRE LEVEL	
EQ PRO	
BASS ADJUST	
BASS C FRQ	60/ 80/ 100/ 200: Kies de middenfrequentie.
BASS LEVEL	-8 tot +8 (0): Pas het niveau aan.
BASS Q FCTR	1.00/ 1.25/ 1.50/ 2.00: Pas de kwaliteitsfactor aan.
BASS EXTEND	ON: Activeren van verlengde lage tonen.; OFF: Uitschakelen van verlengde lage tonen.
MID ADJUST	
MID C FRQ	0.5K/ 1.0K/ 1.5K/ 2.5K: Kies de middenfrequentie.
MID LEVEL	-8 tot +8 (0): Pas het niveau aan.
MID Q FCTR	0.75/ 1.00/ 1.25: Pas de kwaliteitsfactor aan.
TRE ADJUST	
TRE C FRQ	10.0K/ 12.5K/ 15.0K/ 17.5K: Kies de middenfrequentie.
TRE LEVEL	-8 tot +8 (0): Instellen van het niveau.
PRESET EQ	NATURAL/ USER/ ROCK/ POPS/ EASY/ TOP40/ JAZZ/ POWERFUL: Kiezen van een geschikte, vastgelegde geluidsfunctie voor het muziekgenre. (Kies "USER" voor het gebruik van de persoonlijke instellingen voor de lage, midden en hoge tonen.)

BASS BOOST	LV1/ LV2/ LV3: Kies het gewenste versterkingsniveau voor de lage tonen.; OFF: Schakelt de niveaukeuze uit.
LOUDNESS	LV1/ LV2: Kies uw lage en hoge voorkeursfrequentieversterking om een goed gebalanceerd geluid te produceren bij een laag volume.; OFF: Schakelt de niveaukeuze uit.
BALANCE	L15 tot R15 (0): Stel de balans tussen de linker- en rechterluidspreker in.
FADER	R15 tot F15 (0): Stelt de balans tussen de achter- en voorluidspreker in.
SUB-W SET†	ON: Activeren van de subwooferuitgang.; OFF: Schakelt de subwooferuitgang uit.
DETAIL SET	
LPF SUB-W**	THROUGH: Alle signalen worden naar de subwoofer gestuurd.; 85HZ/ 120HZ/160HZ: Frequenties hoger dan de opgegeven waarde worden afgesneden.
SUB-W PHASE**	REV (180°)/ NORM (0°): Kies de fasehoek van de subwoofer in overeenstemming met de luidsprekeruitgang voor een optimaal geluid. (Alleen kiesbaar indien een andere instelling dan "THROUGH" is gekozen voor "LPF SUB-W".)
SUPREME SET	ON: Er wordt een realistisch geluid geproduceerd middels interpolatie van de hoge frequentiecomponenten die tijdens MP3/WMA/AAC-audiocompressie verloren gaan.; OFF: Schakelt dit uit. (Alleen kiesbaar tijdens het afspelen van een MP3/WMA/AAC-disk of een USB-apparaat, uitgezonderd iPod/iPad.)
VOL OFFSET	-8 tot +8 (0) (voor AUX); -8 tot 0 (voor andere bronnen): Vastleggen van de volume-aanpassing voor iedere bron. Het volumenniveau wordt automatisch verhoogd (of verlaagd) wanneer u van bron verandert. (Kies alvorens de instelling te maken eerst de gewenste bron.)

(Gekleurde tekst: Fabrieksinstelling)

† "SUB-W LEVEL"/ "SUB-W SET"/ "LPF SUB-W"/ "SUB-W PHASE" is alleen kiesbaar wanneer "SWITCH PRE" is ingesteld op "SUB-W".

‡ "SUB-W LEVEL"/ "LPF SUB-W"/ "SUB-W PHASE" is alleen kiesbaar wanneer "SUB-W SET" is ingesteld op "ON".

Informatie over Supreme

- Technologie om het hoge-frequentiebereik, dat wordt weggelaten tijdens het coderen naar een lage bitsnelheid, te extrapoleren en de vervolledigen met een algoritme (minder dan 128 Kbps, sampling-frequentie is 44,1 kHz). Het geluid wordt optimaal verwerkt voor het compressieformaat (AAC, MP3 of WMA) en aangepast aan de gebruikte bitrate. Het effect is verwaarloosbaar bij muziek die met een hoge bitsnelheid gecodeerd is, bij muziek met een variabele bitsnelheid of bij muziek dat een minimaal hoog frequentiebereik heeft.

9. WEERGAVE-INSTELLINGEN

9.1 Weergave en verlichting instellen

U kan de weergave en de verlichting van het display instellen.

1 Druk op de volumeknop om de FUNCTION functie te activeren.

"FUNCTION" verschijnt.

2 Draai de volumeknop om **SETTINGS** te kiezen en druk vervolgens op de knop.

3 Draai de volumeknop om een gewenst instellingsitem te kiezen en druk vervolgens op de knop.

- Zie de volgende tabel voor het kiezen.
- Druk op [↩] om naar het vorige menu terug te gaan.

4 Druk lang op [↩] om deze functie te annuleren.

Display	Beschrijving
DISP & KEY (voor KDC-DAB43U)	
COLOR SEL	VARI SCAN / COLOR 01 — COLOR 24/ USER: Kies de kleur voor de toetsverlichting. U kan uw eigen kleur maken. Zie <9.2 Kleur van de verlichting aanpassen> (pagina 22).
DISP DIMMER	ON : De displayverlichting wordt gedimd. ; OFF : Wordt niet gedimd.
TEXT SCROLL	AUTO / ONCE : Kies automatisch rollen van display-informatie of slechts eenmaal rollen. ; OFF : Schakelt rolfunctie uit.
KEY DIMMER	DIMMER LV1 : De toetsverlichting wordt continu gedimd. ; DIMMER LV2 : De toetsverlichting wordt meer gedimd dan "DIMMER LV1". ; DIMMER OFF : Wordt niet gedimd.
DISPLAY (voor KDC-DAB4557U)	
DISP DIMMER	ON : De displayverlichting wordt gedimd. ; OFF : Wordt niet gedimd.
TEXT SCROLL	AUTO / ONCE : Kies automatisch rollen van display-informatie of slechts eenmaal rollen. ; OFF : Schakelt rolfunctie uit.

(Gekleurde tekst: Fabrieksinstelling)

9.2 Kleur van de verlichting aanpassen

(Functie van **KDC-DAB43U**)

U kan de verlichtingskleur van het paneel aanpassen.

1 Druk op de volumeknop om de FUNCTION functie te activeren.

"FUNCTION" verschijnt.

2 Draai de volumeknop om **SETTINGS** te kiezen en druk vervolgens op de knop.

3 Draai de volumeknop om **DISP & KEY** te kiezen en druk vervolgens op de knop.

4 Draai de volumeknop om **COLOR SEL** te kiezen en druk vervolgens op de knop.

5 Draai de volumeknop om kleur **COLOR 01** — **COLOR 24** of **USER** te kiezen.

6 Houd de volumeknop ingedrukt om naar de gedetailleerde kleuraanpassing te gaan.

7 Druk op [◀◀] / [▶▶] om de aan te passen kleur (R/G/B) te kiezen.

8 Draai de volumeknop om het niveau (0 — 9) te kiezen en druk vervolgens op de knop.

9 Druk op de volumeknop de gedetailleerde kleuraanpassing af te sluiten.

10 Druk lang op [↩] om deze functie te annuleren.

10. OPLOSSEN VAN PROBLEMEN

10.1 Instellingsfout

Als u een bedieningselement per ongeluk verkeerd instelt, kunnen bepaalde functies van het toestel mogelijk zijn uitgeschakeld.

- **Kan het display niet instellen.**
 - De demonstratiefunctie is niet uitgezet zoals behandeld in [<3.4 Instellen van de demonstratiefunctie>](#) (pagina 9).
- **Kan de subwoofer niet instellen.**
- **Kan geen laagdoorgangsfiltter instellen.**
- **Geen weergave van de subwoofer.**
 - "SUB-W SET" is niet ingesteld op ON zoals behandeld in [<8.1 Audiobedieningselementen>](#) (pagina 21).
- **Kan de subwooferfase niet instellen.**
 - "LPF SUB-W" is niet ingesteld op "THROUGH" zoals behandeld in [<8.1 Audiobedieningselementen>](#) (pagina 21).

10.2 Bedienings-/bekabelingsfout

Vele problemen worden slechts veroorzaakt door een kleine bedieningsfout of een bekabelingsfout. Controleer voordat u de klantenservice belt eerst de volgende lijst voor een mogelijke oplossing van uw probleem.

Algemeen

- **De pieptoon voor de toetsen werkt niet**
 - De voor-uitgangsaansluiting is in gebruik.
 - De pieptoon voor de toetsen kan niet via de voor-uitgangsaansluiting worden weergegeven.
 - "KEY BEEP" is ingesteld op "ON" zoals behandeld in [<3.3 Veranderen van de fabrieksinstellingen>](#) (pagina 8).
- **Geen geluid.**
 - Stel het volume op het optimale niveau in.
 - Controleer de snoeren en verbindingen.
 - De connectors zijn vuil.
 - Reinig de connectors. Raadpleeg [<Onderhoud>](#) (pagina 4).
- **Het toestel gaat niet aan.**
- **De informatie op het display is niet correct.**
 - De connectors zijn vuil.
 - Reinig de connectors. Raadpleeg [<Onderhoud>](#) (pagina 4).

DAB als geluidsbron

- **De DAB-ontvangst is slecht.**
 - Als de bij de KDC-DAB43U meegeleverde antenne wordt gebruikt, moet DAB ANT PWR ingesteld worden op "ON". Zie [<DAB ANT PWR>](#) (pagina 9).

Tuner als geluidsbron

- **De ontvangst van radio-uitzendingen is slecht.**
 - De voertuigantenne is niet uitgeschoven.
 - Trek de antenne helemaal uit.

Disk als geluidsbron

- **Niet de gekozen disk maar een andere wordt afgespeeld.**
 - De opgegeven CD is vuil.
 - Reinig de CD, raadpleeg [<Behandeling van disks>](#) (pagina 12).
 - De disk is ernstig bekrast.
 - Probeer een andere disk.
- **De disk kan niet worden uitgeworpen.**
 - Het toestel functioneert om een andere reden niet juist.
 - Houd [▲] ingedrukt om het uitwerpen van de disk te forceren. Let op dat de disk niet valt als deze wordt uitgeworpen. Als het probleem hier niet mee is opgelost, reset dat het toestel. Zie [<Terugstellen van uw toestel>](#) (pagina 4).

Audiobestand als geluidsbron

- **Het geluid slaat over bij het afspelen van een audiobestand.**
 - Het medium is bekrast of vuil.
 - Reinig de CD, raadpleeg [<Behandeling van disks>](#) (pagina 12).
 - De opnamevoorwaarden zijn slecht.
 - Neem het medium opnieuw op of gebruik andere media.

10.3 Foutberichten

De onderstaande berichten geven de toestand van uw systeem weer.

- **"PLS EJECT"**
 - Het toestel functioneert om een andere reden niet juist.
 - Houd [▲] ingedrukt.
 - Druk op de terugstelpknop van het toestel. Als de code "PLS EJECT" niet verdwijnt, neem dan contact op met uw dichtstbijzijnde servicecentrum.
- **"TOC ERROR"**
 - De CD is vuil. De CD bevindt zich ondersteboven. De CD is erg bekrast.
 - De disk is onleesbaar.
- **"PROTECT" (knippert)**
 - De luidsprekerkabel is kortgesloten of raakt het chassis van de auto waardoor de beveiligingsfunctie is geactiveerd.
 - Leg de luidsprekerkabel correct of isoleer de luidsprekerkabel correct en druk op de reset-knop. Raadpleeg het dichtstbijzijnde servicecentrum als "PROTECT" niet verdwijnt.
- **"NA FILE"**
 - Het formaat van het afgespeelde audiobestand wordt niet ondersteund door dit toestel.
- **"COPY PRO"**
 - Er werd een bestand afgespeeld dat tegen kopiëren is beveiligd.
- **"READ ERROR"**
 - Het bestandssysteem van het aangesloten USB-apparaat is beschadigd.
 - Kopieer de bestanden en mappen voor het USB-toestel opnieuw. Als "Read Error" nog steeds wordt weergegeven, moet u het USB-apparaat initialiseren of een ander USB-apparaat gebruiken.
- **"NO DEVICE"**
 - USB is gekozen als bron maar er is geen USB-apparaat aangesloten.
 - Wijzig de geluidsbron in een andere geluidsbron dan USB. Sluit een USB-apparaat aan en verander de bron opnieuw in USB.
- **"NA DEVICE"**
 - Er is een niet-ondersteund USB-apparaat aangesloten.
 - Controleer of het aangesloten USB-apparaat wordt ondersteund. Zie [<Over het USB-apparaat>](#) (pagina 13).
 - Er is geen verbinding tot stand gebracht met de iPod.
 - Controleer of de aangesloten iPod wordt ondersteund. Zie [<Over compatibele iPod/iPhone modellen>](#) (pagina 13) voor informatie over ondersteunde iPods.
- **"NO MUSIC"**
 - Het aangesloten USB-apparaat bevat geen afspeelbaar audiobestand.
 - Het afgespeelde medium bevat geen afspeelbare bestanden.
- **"USB ERROR"**
 - Er zijn problemen opgetreden bij het aangesloten USB-apparaat.
 - Verwijder het USB-apparaat en schakel de voeding van het toestel vervolgens uit en weer in. Als dezelfde displayweergave verschijnt, gebruik dan een ander USB-apparaat.
- **"iPod ERROR"**
 - Er is geen verbinding tot stand gebracht met de iPod.
 - Verwijder de iPod en sluit hem vervolgens weer aan.
 - Reset de iPod/ iPhone.
- **"DAB ANT ERR"**
 - De antenne maakt kortsluiting en het beveiligingscircuit is geactiveerd.
 - Controleer de DAB-antenne. Stel "DAB ANT PWR" in op "OFF" als een passieve antenne zonder versterker wordt gebruikt. Zie [<DAB ANT PWR>](#) (pagina 9).

11. SPECIFICATIES

11.1 Specificaties van elke sectie

DAB-tunergedeelte

Frequentiebereik
L-Band: 1452,960 MHz — 1490,624 MHz
Band III: 174,928 MHz — 239,200 MHz
Gevoeligheid
: -100 dBm
Signaal/ruisverhouding
: 80 dB

FM-tunergedeelte

Frequentiebereik (50 kHz afstand)
: 87,5 MHz — 108,0 MHz
Bruikbare gevoeligheid (signaal/ruisverhouding = 26 dB)
: 1 µV/75 Ω
Onderdrukkingsgevoeligheid (signaal/ruisverhouding = 46 dB)
: 2,5 µV/75 Ω
Frequentieweergave (±3 dB)
: 30 Hz – 15 kHz
Signaal/ruisverhouding (MONO)
: 63 dB
Stereoscheiding (1 kHz)
: 40 dB

MW-tunergedeelte

Frequentiebereik (9 kHz afstand)
: 531 kHz – 1611 kHz
Bruikbare gevoeligheid (signaal/ruisverhouding = 20 dB)
: 36 µV

LW-tunergedeelte

Frequentiebereik (9 kHz afstand)
: 153 kHz – 279 kHz
Bruikbare gevoeligheid (signaal/ruisverhouding = 20 dB)
: 57 µV

CD-spelergedeelte

Laserdiode
: GaAlAs
Digitaal filter (D/A)
: 8 keer oversampling
D/A-converter
: 24 bit
Spindelsnelheid (audiobestanden)
: 500 – 200 rpm (CLV)
Toonhoogtevariaties
: Onder meetbare limiet
Frequentieweergave (±1 dB)
: 20 Hz – 20 kHz
Totale harmonische vervorming (1 kHz)
: 0,01 %
Signaal/ruisverhouding (1 kHz)
: 105 dB
Dynamisch bereik
: 93 dB
MP3-decodering
: Conform MPEG-1/2 Audio Layer-3
WMA-decodering
: Compatibel met Windows Media Audio
AAC-decodering
: AAC-LC ".m4a"-bestanden

USB-interface

Usb-standaard
: USB 1.1/2.0 (volledige snelheid)
Bestandsindeling
: FAT16/ 32
Maximale toevoerstroomb
: DC 5 V $\overline{\text{---}}$ 1 A
MP3-decodering
: Conform MPEG-1/2 Audio Layer-3
WMA-decodering
: Compatibel met Windows Media Audio
AAC-decodering
: AAC-LC ".m4a"-bestanden

Audiogedeelte

Maximaal uitgangsvermogen
: 50 W x 4
Uitgangsvermogen (DIN 45324, +B=14,4 V)
: 22 W x 4
Luidsprekerimpedantie
: 4 – 8 Ω
Toonbereik
Lage tonen: 100 Hz ±8 dB
Middentonen: 1 kHz ±8 dB
Hogetonen: 12,5 kHz ±8 dB
Voor-uitgangsniveau/belasting (cd)
: 2500 mV/10 kΩ
Voor-uitgangsimpedantie
: ≤ 600 Ω

Hulpingang

Frequentieweergave (±3 dB)
: 20 Hz – 20 kHz
Maximale ingangsspanning
: 1200 mV
Ingangsimpedantie
: 10 kΩ

DAB-antenneaansluiting

Aansluitingstype
: SMB
Uitgangsspanning
: 14,4 V (11 V — 16 V)
Maximale stroomsterkte
: <100 mA

Algemeen

Werkspanning
: 14,4 V (11 – 16V toegestaan)
Maximaal stroomverbruik
: 10 A
Installatieafmetingen (B x H x D)
: 182 x 53 x 160 mm
Gewicht
: 1,2 kg

Technische gegevens zijn zonder voorafgaande kennisgeving wijzigbaar.

11.2 Handelsmerken

- The "AAC" logo is a trademark of Dolby Laboratories.



- iTunes is a trademark of Apple Inc.
- "Made for iPod" and "Made for iPhone" mean that an electronic accessory has been designed to connect specifically to iPod or iPhone, respectively, and has been certified by the developer to meet Apple performance standards. Apple is not responsible for the operation of this device or its compliance with safety and regulatory standards. Please note that the use of this accessory with iPod or iPhone may affect wireless performance.



- iPhone, iPod, iPod classic, iPod nano, and iPod touch are trademarks of Apple Inc., registered in the U.S. and other countries.
- Android is a trademark of Google Inc.
- Microsoft and Windows Media are either registered trademarks or trademarks of Microsoft Corporation in the United States and/or other countries.



- DAB+



KENWOOD