

KENWOOD

DRV-A601W

Kamera do auta s vestavěným GPS

NÁVOD K POUŽITÍ

JVCKENWOOD Corporation

- Nejnovější informace (nejaktuálnější návod k použití atd.) jsou k dispozici na webu <<https://www.kenwood.com/cs/ce/>>.

Vaše údaje

Zapište si sériové číslo, uvedené na zadní straně zařízení, do příslušných políček na záručním listu a do prostoru níže. Budete-li kontaktovat prodejce Kenwood a žádat jej o informace nebo o servis tohoto produktu, vždy uveďte číslo modelu a sériové číslo.

Model DRV-A601W

Sériové číslo _____



Pouze obyvatelé USA

Zaregistrovat online

Zaregistrujte svůj produkt KENWOOD na webu www.kenwood.com/usa

Obsah

Před použitím	01
Průvodce funkcemi kamery do auta	01
Zásady používání.....	02
Příslušenství.....	11
Hlavní funkce.....	11
Názvy částí a funkcí.....	12
Instalace a připojení	15
Počáteční nastavení	21
Základní operace.....	23
Nastavení	33
Propojení s počítačem.....	35
Používání počítačového softwaru	36
Používání aplikace pro smartphone.....	46
Odstraňování potíží.....	54
Příloha	56
Technické údaje.....	59

Před použitím

- Obrázky obrazovek a příklady použití v tomto dokumentu slouží k vysvětlení postupů při používání.
- Obrázky obrazovek se mohou od skutečných obrazovek lišit nebo se postupy uvedené v příkladech nemusí provádět.

Právní omezení

- Společnost JVCENWOOD nenes odpovědnost za žádné škody, které vzniknou zákazníkovi nebo třetí straně v důsledku nesprávného používání tohoto produktu, selhání při používání tohoto produktu nebo v důsledku jiných potíží nebo v důsledku použití tohoto produktu, pokud je tato odpovědnost uznána zákonem.

Autorská práva

- Podle znění autorského zákona nelze bez souhlasu držitele autorských práv použít zaznamenaný video obsah, obrazový a zvukový obsah k jiným než osobním účelům.
- Záznam události, jako je produkce, představení nebo výstava, může být omezen i v případě záznamu pouze pro osobní účely.

Průvodce funkcemi kamery do auta

Společnost JVCENWOOD využila dostupnou novou technologii a vyvinula snadno použitelnou kameru do auta pro každodenní použití. Toto zařízení umožňuje uživateli nahrávat soubory v délkách 1 / 3 minut. Tyto soubory lze snadno stáhnout do osobního počítače nebo notebooku. Ve většině případů lze videosoubory snadno přehrávat v mobilním zařízení. Zatímco většina kamer běžně využívá celou kapacitu karty SD, dokud není vyjmuta, toto zařízení automaticky odstraňuje nejstarší soubory a vytváří místo pro nové video.

Tato kamera do auta nabízí tři režimy:

1. Režim videa: Po zapnutí zařízení je režim videa nastaven jako výchozí.
2. Režim fotografie: V tomto nastavení zařízení pořizuje fotografie.
3. Režim přehrávání: Slouží k přehrávání všech dříve zaznamenaných videí a pořízených fotografií.

FUNKCE:

Technologie automatického zapnutí/vypnutí:

Nyní se můžete plně věnovat řízení! Když je zařízení připojeno k zásuvce 12 V nebo k zásuvce zapalovače vozu, zapne se při zapnutí zapalování. Po vypnutí zapalování vozu se zařízení automaticky vypne a šetří energii na dobu, kdy není dostupné trvalé napájení.

Zařízení umožňuje uživateli upravit nastavení fotoaparátu pro dokonalý záběr. V následující části je uvedeno několik rad pro dokonalé fotografie od konstruktérů tohoto zařízení:

1. Omezte množství oblohy na snímku. Úpravou zařízení směrem k silnici se bude automatická korekce expozice soustředit na silnici a nikoli na světlo z oblohy.
2. Umístěte zařízení doprostřed palubní desky. Když umístíte zařízení za zpětné zrcátko, zabráníte všem rušivým vlivům z vozovky.
3. Odstraňte všechny předměty, které brání ve fotografování, například ochrannou krytku objektivu. S jasným výhledem lze zaznamenat vše na jednom snímku.

Zásady používání

Upozornění a oznámení

Varování! Toto zařízení nepoužívejte při řízení. Používání tohoto produktu nic nemění na faktu, že řidič nese plnou odpovědnost za své jednání. Tato odpovědnost zahrnuje dodržování všech dopravních pravidel a předpisů, aby se zabránilo nehodám, zraněním osob nebo škodám na majetku.

- Z důvodu vlastní bezpečnosti nepoužívejte ovládací prvky produktu během řízení.
- Pro použití zařízení ve voze je nezbytný okenní držák. Kamera musí být umístěna tak, aby nebránila výhledu řidiče nebo aktivaci airbagů.
- Objektiv kamery nesmí být blokován žádným objektem a v blízkosti objektivu se nesmí nacházet žádný reflexní materiál. Udržujte objektiv čistý
- Tónování čelního skla vozu může negativně ovlivnit kvalitu záznamu.
- Připojte nabíječku ke vhodnému zdroji napájení. Požadavky na napětí jsou uvedeny na plášti a/nebo obalu produktu.
- Nepoužívejte nabíječku, pokud se kabel poškodí.
- Nepokoušejte se toto zařízení opravit vlastními silami. Uvnitř nejsou žádné opravitelné části. Pokud došlo k poškození zařízení nebo pokud bylo vystaveno nadměrné vlhkosti, vyměňte jej.
- V případě hrozícího přehřátí může být rozlišení záznamu automaticky změněno, aby mohl záznam pokračovat.

Údržba zařízení

Správná údržba tohoto zařízení zaručí bezproblémový provoz a sníží riziko poškození.

- Toto zařízení nevystavujte nadměrné vlhkosti a extrémním teplotám.
- Toto zařízení dlouhodobě nevystavujte přímému slunečnímu záření ani silnému ultrafialovému záření.
- Na toto zařízení neumísťujte žádné jiné předměty. Zabraňte pádu jiných předmětů na toto zařízení.
- Zabraňte pádu zařízení ani jej nevystavujte silným nárazům.
- Toto zařízení nevystavujte náhlým a prudkým změnám teploty. V takovém případě by uvnitř zařízení mohla kondenzovat voda, která by mohla zařízení poškodit. Dojde-li ke z kondenzování vody uvnitř zařízení, před dalším používáním nechte zařízení zcela vyschnout.
- Povrch displeje se může snadno poškrábat. Nedotýkejte se jej ostrými předměty. K ochraně obrazovky před drobnými škrábanci lze použít neadhezivní obecné chrániče obrazovky, určené speciálně pro přenosná zařízení s LCD displeji.
- Toto zařízení v žádném případě nečistěte, pokud je zapnuté napájení. Displej a vnější povrch zařízení otřete měkkým netřepivým hadříkem.
- Displej nečistěte papírovými utěrkami.
- Toto zařízení se v žádném případě nepokoušejte rozebrat, opravit nebo upravit. V případě demontáže, úpravy nebo jakéhokoli pokusu o opravu může dojít k poškození zařízení, ke zranění nebo poškození majetku a dojde k propadnutí záruky.
- Neuchovávejte hořlavé kapaliny, plyny nebo výbušné materiály ve stejné přihrádce se zařízením, jeho součástmi nebo příslušenstvím.
- Nenechávejte zařízení a příslušenství na viditelném místě v nehlídaném voze, aby se zabránilo krádeži.
- V případě přehřátí může dojít k poškození zařízení.

Zásady pro instalaci

- Zařízení nainstalujte tak, aby neblokovalo čelní pohled řidiče (za zpětné zrcátko).
- Zařízení umístěte tak, aby se nacházelo v dosahu stěračů.
- Zařízení umístěte tak, aby nebránilo pohybu zpětného zrcátka.
- Zařízení neumísťte tak, aby zakrývalo kontrolní štítek vozu ani jiný štítek.
- Zařízení neumísťte tak, aby rušilo řízení nebo aktivaci airbagu.
- Při instalaci zařízení do vozu, který je vybaven systémem podpory bezpečné jízdy, si přečtěte návod k obsluze vozu a potom zvolte umístění, které nebude kolidovat se systémem podpory bezpečné jízdy.
- V případě nesprávné instalace zařízení nemusí záznam událostí nebo záznam během parkování fungovat správně.
- V části „Instalace a zapojení“ si přečtěte informace o povolení upevňovacího knoflíku, o orientaci při instalaci, o úhlu instalace a další informace a potom zařízení správně nainstalujte.
- Toto zařízení neinstalujte v blízkosti antény při příjem digitálního pozemního televizního vysílání ani v blízkosti součásti elektroinstalace.
- V opačném případě by mohlo dojít ke snížení citlivosti televizního přijímače nebo by mohlo dojít k blikání a šumu.
- Zkontrolujte, zda povrch skla, na který chcete umístit držák s přísavkou, je hladký a bez nátěrové hmoty.
- Před instalací očistěte místo na čelním skle suchým/čistým hadříkem a čelní sklo mírně navlhčete. Tímto způsobem vznikne pevnější spojení mezi sklem a držákem s přísavkou.
- Před instalací zařízení s lepeným držákem odstraňte veškeré nečistoty a mastnotu z místa instalace pomocí běžně dostupného čistícího hadříku. Pokud je zařízení opakovaně připevněno nebo nainstalováno například s použitím běžné oboustranné lepicí pásky, pevnost spoje se může snížit a zařízení může spadnout.
- Po montáži počkejte 24 hodin, aby bylo zajištěno dokonalé přilnutí lepicího držáku. V opačném případě se může lepený spoj oslabit a může dojít k pádu zařízení.
- Zajistěte kabel páskou nebo podobným způsobem, aby nerušil při jízdě.

Zásady používání

- Objektív kamery nezakrývejte, neznečišťujte ani do jeho blízkosti neumísťte reflexní objekt.
- LED semaforů mohou na záznamu vypadat, jako by blikaly nebo blýskaly. Společnost JVCKENWOOD nenese žádnou odpovědnost za rozlišení nebo záznam semaforů. Povrchová vrstva na čelním skle vozu může negativně ovlivnit kvalitu záznamu.
- Neposkytujeme záruku, že zařízení bude nahrávat video za všech podmínek.

Čištění zařízení

- Když je zařízení znečištěné, otřete jej suchým silikonovým hadříkem nebo jiným měkkým hadříkem. Pokud je zařízení velmi znečištěné, odstraňte nečistoty hadříkem navlhčeným v neutrálním čistící a potom čistícím otřete. Pokud zařízení otřete hrubým hadrem nebo agresivní sloučeninou, např. ředidlem nebo alkoholem, může dojít k poškrábání, deformaci, rozkladu nebo k jinému poškození.
- Když je objektiv znečištěný, jemně jej otřete měkkým hadříkem navlhčeným ve vodě. Při drhnutí suchým hadříkem se objektiv může poškrábat.

Pokud se při používání zařízení setkáte s problémem

Pokud se při používání zařízení setkáte s problémem, nejprve si přečtěte část „Odstraňování potíží“ (str. 54) a ověřte, zda lze problém odstranit.

Pokud se po resetování neobnoví normální stav zařízení, vypněte napájení zařízení a obraťte se na nejbližší prodejce nebo servisní středisko JVCKENWOOD.



Information on Disposal of Old Electrical and Electronic Equipment and Batteries (applicable for countries that have adopted separate waste collection systems)

Products and batteries with the symbol (crossed-out wheeled bin) cannot be disposed of as household waste.

Old electrical and electronic equipment and batteries should be recycled at a facility capable of handling these items and their waste by products.

Contact your local authority for details in locating a recycle facility nearest to you.

Proper recycling and waste disposal will help conserve resources while preventing detrimental effects on our health and the environment.



Declaration of Conformity with regard to the RE Directive 2014/53/EU

Declaration of Conformity with regard to the RoHS Directive 2011/65/EU

Manufacturer:

JVCKENWOOD Corporation
3-12, Moriyacho, Kanagawa-ku, Yokohama-shi,
Kanagawa 221-0022, JAPAN

EU Representative:

JVCKENWOOD Europe B.V.
Amsterdamseweg 37, 1422 AC UITHOORN, THE
NETHERLANDS

Conformiteitsverklaring met betrekking tot RE-richtlijn 2014/53/EU

Conformiteitsverklaring met betrekking tot RoHS-richtlijn 2011/65/EU

Fabrikant:

JVCKENWOOD Corporation
3-12, Moriyacho, Kanagawa-ku, Yokohama-shi,
Kanagawa 221-0022, JAPAN

EU-vertegenwoordiger:

JVCKENWOOD Europa B.V.
Amsterdamseweg 37, 1422 AC UITHOORN, NEDERLAND

Déclaration de conformité se rapportant à la directive RE 2014/53/UE

Déclaration de conformité se rapportant à la directive RoHS 2011/65/UE

Fabricant:

JVCKENWOOD Corporation
3-12, Moriyacho, Kanagawa-ku, Yokohama-shi,
Kanagawa 221-0022, JAPON

Représentant dans l'UE:

JVCKENWOOD Europe B.V.
Amsterdamseweg 37, 1422 AC UITHOORN, PAYS-BAS

Dichiarazione di conformità relativa alla direttiva RE 2014/53/UE

Dichiarazione di conformità relativa alla direttiva RoHS 2011/65/UE

Produttore:

JVCKENWOOD Corporation
3-12, Moriyacho, Kanagawa-ku, Yokohama-shi,
Kanagawa 221-0022, JAPAN

Rappresentante UE:

JVCKENWOOD Europe B.V.
Amsterdamseweg 37, 1422 AC UITHOORN, PAESI BASSI

Konformitätserklärung in Bezug auf die RE-Richtlinie 2014/53/EU

Konformitätserklärung in Bezug auf die RoHS-Richtlinie 2011/65/EU

Hersteller:

JVCKENWOOD Corporation
3-12, Moriyacho, Kanagawa-ku, Yokohama-shi,
Kanagawa 221-0022, JAPAN

EU-Vertreter:

JVCKENWOOD Europe B.V.
Amsterdamseweg 37, 1422 AC UITHOORN,
NIEDERLANDE

Declaración de conformidad con respecto a la Directiva RE 2014/53/UE

Declaración de conformidad con respecto a la Directiva RoHS 2011/65/UE

Fabricante:

JVCKENWOOD Corporation
3-12, Moriyacho, Kanagawa-ku, Yokohama-shi,
Kanagawa 221-0022, JAPAN

Representante en la UE:

JVCKENWOOD Europe B.V.
Amsterdamseweg 37, 1422 AC UITHOORN, PAÍSES
BAJOS

Declaração de Conformidade relativa à Diretiva RE 2014/53/UE

Declaração de conformidade relativa à Diretiva RoHS 2011/65/UE

Fabricante:

JVCKENWOOD Corporation
3-12, Moriyacho, Kanagawa-ku, Yokohama-shi,
Kanagawa 221-0022, JAPÃO

Representante na UE:

JVCKENWOOD Europe B.V.
Amsterdamsseweg 37, 1422 AC UITHOORN, PAÍSES
BAIXOS

RE Direktifi 2014/53/EU ile ilgili Uyum Beyanı

RoHS Direktifi 2011/65/EU için Uyum Beyanı

Üretici:

JVCKENWOOD Corporation
3-12, Moriyacho, Kanagawa-ku, Yokohama-shi,
Kanagawa 221-0022, JAPONYA

AB Temsilcisi:

JVCKENWOOD Europe B.V.
Amsterdamsseweg 37, 1422 AC UITHOORN, HOLLANDA

English

Hereby, JVCKENWOOD declares that the radio equipment DRV-A601W is in compliance with Directive 2014/53/EU. The full text of the EU declaration of conformity is available at the following internet address:

Français

Par la présente, JVCKENWOOD déclare que l'équipement radio DRV-A601W est conforme à la directive 2014/53/UE. L'intégralité de la déclaration de conformité UE est disponible à l'adresse Internet suivante:

Deutsch

Hiermit erklärt JVCKENWOOD, dass das Funkgerät DRV-A601W der Richtlinie 2014/53/EU entspricht. Der volle Text der EUKonformitätserklärung steht unter der folgenden Internetadresse zur Verfügung:

Nederlands

Hierbij verklaart JVCKENWOOD dat de radioapparatuur DRV-A601W in overeenstemming is met Richtlijn 2014/53/EU. De volledige tekst van de EU-verklaring van overeenstemming is te vinden op het volgende internetadres:

Italiano

Con la presente, JVCKENWOOD dichiara che l'apparecchio radio DRV-A601W è conforme alla Direttiva 2014/53/UE. Il testo integrale della dichiarazione di conformità UE è disponibile al seguente indirizzo internet:

Español

Por la presente, JVCKENWOOD declara que el equipo de radio DRV-A601W cumple la Directiva 2014/53/EU. El texto completo de la declaración de conformidad con la UE está disponible en la siguiente dirección de internet:

Português

Deste modo, a JVCKENWOOD declara que o equipamento de radio DRV-A601W está em conformidade com a Diretiva 2014/53/UE. O texto integral da declaração de conformidade da UE está disponível no seguinte endereço de internet:

Polska

Niniejszym, JVCKENWOOD deklaruje, że sprzęt radiowy DRV-A601W jest zgodny z dyrektywą 2014/53/UE. Pełny tekst deklaracji zgodności EU jest dostępny pod adresem: ije o usklađenosti dostupan je na sljedećoj internet adresi:

Český

Společnost JVCKENWOOD tímto prohlašuje, že rádiové zařízení DRV-A601W splňuje podmínky směrnice 2014/53/EU. Plný text EU prohlášení o shodě je dostupný na následující internetové adrese:

Magyar

JVCKENWOOD ezennel kijelenti, hogy a DRV-A601W rádióberendezés megfelel a 2014/53/EU irányelvnek. Az EU konformitási nyilatkozat teljes szövege az alábbi weboldalon érhető el:

Hrvatski

JVCKENWOOD ovim izjavljuje da je radio oprema DRV-A601W u skladu s Direktivom 2014/53/EU. Cjeloviti tekst deklaracije Europske un

Svenska

Härmed försäkras JVCKENWOOD att radioutrustningen DRV-A601W är i enlighet med direktiv 2014/53/EU. Den fullständiga texten av EUförsäkran om överensstämmelse finns på följande Internetadress :

Suomi

JVCKENWOOD julistaa täten, että radiolaitte DRV-A601W on direktiivin 2014/53/EU mukainen. EU-vaatimustenmukaisuusvakuutus löytyy kokonaisuudessaan seuraavasta internet-osoitteesta:

Slovensko

S tem JVCKENWOOD izjavlja, da je radijska oprema DRV-A601W v skladu z Direktivo 2014/53/EU. Celotno besedilo direktive EU o skladnosti je dostopno na tem spletnem naslovu:

Slovensky

Spoločnosť JVCKENWOOD týmto vyhlasuje, že rádiové zariadenie DRV-A601W vyhovuje smernici 2014/53/EÚ. Celý text EÚ vyhlásenia o zhode nájdete na nasledovnej internetovej adrese:

Dansk

Herved erklærer JVCKENWOOD, at radioudstyret DRV-A601W er i overensstemmelse med Direktiv 2014/53/EU. EUoverensstemmelseserklæringens fulde ordlyd er tilgængelig på følgende internetadresse:

Norsk

JVCKENWOOD erklærer herved at radioustyret DRV-A601W er i samsvar med Direktiv 2014/53/EU. Den fullstendige teksten til EU-konformitetserklæringen er tilgjengelig på følgende internettadresse:

Ελληνικά

Με το παρόν, η JVCKENWOOD δηλώνει ότι ο ραδιοεξοπλισμός DRV-A601W συμμορφώνεται με την Οδηγία 2014/53/ΕΕ. Το πλήρες κείμενο της δήλωσης συμμόρφωσης της ΕΕ είναι διαθέσιμο στην ακόλουθη διεύθυνση στο διαδίκτυο:

Eesti

Käesolevaga JVCKENWOOD kinnitab, et DRV-A601W raadiovarustus on vastavuses direktiiviga 2014/53/EL. Eli vastavusdeklaratsiooni terviktekst on kättesaadav järgmisel internetiaadressil:

Latviešu

JVCKENWOOD ar šo deklarē, ka radio aparātūra DRV-A601W atbilst direktīvas 2014/53/ES prasībām. Pilns ES atbilstības deklarācijas teksts ir pieejams šādā tīmekļa adresē:

Lietuviškai

Šiuo JVCKENWOOD pažymi, kad radijo įranga DRV-A601W atitinka 2014/53/EB direktyvos reikalavimus. Visą EB direktyvos atitikties deklaracijos tekstą galite rasti šiuo internetiniu adresu:

Malti

B'дан, JVCKENWOOD jiddikjara li t-tagħmir tar-radju DRV-A601W huwa konformi mad-Direttiva 2014/53/UE. It-test kollu tad-dikjarazzjoni ta' konformità huwa disponibbli fl-indirizz intranet li ġej:

Українська

Таким чином, компанія JVCKENWOOD заявляє, що радіообладнання DRV-A601W відповідає Директиві 2014/53/EU. Повний текст декларації про відповідність ЄС можна знайти в Інтернеті за такою адресою:

Türkçe

Burada, JVCKENWOOD DRV-A601W radyo ekipmanının 2014/53/AB Direktifine uygun olduğunu bildirir. AB uyumluluk deklarasyonunun tam metni aşağıdaki internet adresinde mevcuttur.

Русский

JVCKENWOOD настоящим заявляет, что радиооборудование DRV-A601W соответствует Директиве 2014/53/EU. Полный текст декларации соответствия ЕС доступен по следующему адресу в сети Интернет:

Limba română

Prin prezenta, JVCKENWOOD declară că echipamentul radio DRV-A601W este în conformitate cu Directiva 2014/53/UE. Textul integral al declarației de conformitate UE este disponibil la următoarea adresă de internet:

Български език

С настоящото JVCKENWOOD декларира, че радиооборудването на DRV-A601W е в съответствие с Директива 2014/53/ЕС. Пълният текст на ЕС декларацията за съответствие е достъпен на следния интернет адрес:

URL: <https://www.kenwood.com/cs/ce/eudoc/>



Дата изготвяния (месец/год) на етикетката на уреда.

В съответствие с Законът на Русийската Федерация "О защите прав потребителей" срок службы (годности) данного товара, "по истечении которого он может представлять опасность для жизни, здоровья потребителя, причинять вред его имуществу или окружающей среде" составляет семь (7) лет со дня производства. Этот срок является временем, в течение которого потребитель данного товара может безопасно им пользоваться при условии соблюдения инструкции по эксплуатации данного товара, проводя необходимое обслуживание, включающее замену расходных материалов и/или соответствующее ремонтное обеспечение в специализированном сервисном центре.

Дополнительные косметические материалы к данному товару, поставляемые вместе с ним, могут храниться в течение двух (2) лет со дня его производства.

Срок службы (годности), кроме срока хранения дополнительных косметических материалов, упомянутых в предыдущих двух пунктах, не затрагивает никаких других прав потребителя, в частности, гарантийного свидетельства KENWOOD, которое он может получить в соответствии с законом о правах потребителя или других законов, связанных с ним.

Условия хранения:

Температура: от -10°C до +60°C

Влажность: от 5% до 95%

Информация о продукции

Производитель : ДжейВиСи Кенвуд Корпорейшн
3-12, Морийячо, Канагава-ку, Йокохама-ши, Канагава 221-0022, Япония

Видеорегистратор		
Модели: DRV-A601W		
Документ о соответствии:	RU Д-JP.PA01.B.09118/20	EAЭС N RU Д-JP.PA01.B.30172/20
Дата выдачи:	22.01.2020	31.03.2020
Действителен до:	21.01.2025	30.03.2025
Соответствует требованиям нормативных документов:	ТР ТС 020/2011 «Электромагнитная совместимость технических средств»	ТР ЕАЭС 037/2016 «Об ограничении применения опасных веществ в изделиях электротехники и радиоэлектроники»
Завод-изготовитель:	Cansonic Company Limited 3/F, Building 1, Guanlan Industrial Park, Grain Group, 299 Guanping Road, Dafu Community, Guanlan South, Longhua New District, Shenzhen, China(Китай)	



FCC WARNING

This equipment may generate or use radio frequency energy. Changes or modifications to this equipment may cause harmful interference unless the modifications are expressly approved in the instruction manual. The user could lose the authority to operate this equipment if an unauthorized change or modification is made.

FCC NOTE

- This equipment has been tested and found to comply with the limits for a Class B digital device, pursuant to Part 15 of the FCC Rules. These limits are designed to provide reasonable protection against harmful interference in a residential installation.
- This equipment may cause harmful interference to radio communications, if it is not installed and used in accordance with the instructions. However, there is no guarantee that interference will not occur in a particular installation. If this equipment does cause harmful interference to radio or television reception, which can be determined by turning the equipment off and on, the user is encouraged to try to correct the interference by one or more of the following measures:
 - Reorient or relocate the receiving antenna.
 - Increase the separation between the equipment and receiver.
 - Connect the equipment into an outlet on a circuit different from that to which the receiver is connected.
 - Consult the dealer or an experienced radio/TV technician for help.

This transmitter must not be co-located or operated in conjunction with any other antenna or transmitter.

IC (Industry Canada) Notice

This device contains licence-exempt transmitter(s)/receiver(s) that comply with Innovation, Science and Economic Development Canada's licence-exempt RSS(s). Operation is subject to the following two conditions:

1. This device may not cause interference.
2. This device must accept any interference, including interference that may cause undesired operation of the device.

CAUTION

This equipment complies with FCC/IC radiation exposure limits set forth for an uncontrolled environment and meets the FCC radio frequency (RF) Exposure Guidelines and RSS-102 of the IC radio frequency (RF) Exposure rules. This equipment has very low levels of RF energy that is deemed to comply without maximum permissive exposure evaluation (MPE). But it is desirable that it should be installed and operated keeping the radiator at least 20 cm or more away from person's body.

Pour le Canada

Note de l'IC (Industrie Canada)

L'émetteur/récepteur exempt de licence contenu dans le présent appareil est conforme aux CNR d'Innovation, Sciences et Développement économique Canada applicables aux appareils radio exempts de licence. L'exploitation est autorisée aux deux conditions suivantes :

1. L'appareil ne doit pas produire de brouillage;
2. L'appareil doit accepter tout brouillage radioélectrique subi, même si le brouillage est susceptible d'en compromettre le fonctionnement.

ATTENTION

Cet équipement est conforme aux limites d'exposition aux rayonnements énoncées pour un environnement non contrôlé et respecte les règles des radioélectriques (RF) de la FCC lignes directrices d'exposition et d'exposition aux fréquences radioélectriques (RF) CNR-102 de l'IC. Cet équipement doit être installé et utilisé en gardant une distance de 20 cm ou plus entre le radiateur et le corps humain.

Supplier's Declaration of Conformity

Trade Name: KENWOOD
Products: Dashboard Camera
Model Name: DRV-A601W
Responsible Party:
JVCKENWOOD USA CORPORATION
2201 East Dominguez Street,
Long Beach, CA 90810, U.S.A.
PHONE: 310 639-9000

THIS DEVICE COMPLIES WITH PART 15 OF THE FCC RULES. OPERATION IS SUBJECT TO THE FOLLOWING TWO CONDITIONS:

1. THIS DEVICE MAY NOT CAUSE HARMFUL INTERFERENCE, AND
2. THIS DEVICE MUST ACCEPT ANY INTERFERENCE RECEIVED, INCLUDING INTERFERENCE THAT MAY CAUSE UNDESIRE OPERATION.

Complies with
IMDA Standards
DB02771



Declaration of Conformity with regard to the Radio Equipment Regulations 2017 (S.I. 2017/1206)
Declaration of Conformity with regard to the Restriction of the Use of Certain Hazardous Substances in Electrical and Electronic Equipment Regulations 2012 (S.I. 2012/3032)

Manufacturer:

JVCKENWOOD Corporation
3-12, Moriya-cho, Kanagawa-ku, Yokohama-shi, Kanagawa, 221-0022, JAPAN

UK Importer:

JVCKENWOOD U.K. Limited
First Floor, Gleneagles, the Belfry, Colonial Way, Watford, Hertfordshire
WD24 4WH, UNITED KINGDOM

Hereby, JVCKENWOOD declares that the radio equipment DRV-A601W is in compliance with the relevant statutory requirements.
The full text of the declaration of conformity is available at the following internet address:
<https://www.kenwood.com/cs/ce/eudoc/>

Příslušenství

Než začnete, zkontrolujte, zda máte k dispozici všechny následující položky.



Kamera do auta (s 64 GB kartou microSD)

Držák s přísavkou

Napájecí kabel do zásuvky vozu

Kabel USB

Lepicí držák

Kabelové úchytky

PL filtr

* Vzhled výrobku se může mírně lišit od výše uvedeného zobrazení.

Hlavní funkce

- 3" barevný LCD displej

Vyvinuli jsme displej, který se perfektně hodí pro Vaši novou kameru KENWOOD.

Tento design umožňuje používat funkci přehrávání a okamžitě zobrazit právě pořízený snímek.

- Rychloupínací magnetický držák

Víme, jak obtížné je soustředit se při pohybu. Vyvinuli jsme držák jedinečné konstrukce, který lze snadno nainstalovat a odinstalovat. Díky tomu se můžete soustředit na pořízení dokonalého snímku.

- G senzor se zámek souborů

Integrovaný senzor v kameře do auta detekuje vnější sílu a instruuje zařízení, aby uložilo zaznamenaný obsah. Soubor lze uložit také ručně. Stisknutím snadno přístupného tlačítka na kraji displeje můžete uložit individuální soubor.

- Technologie automatického zapnutí/vypnutí

Tato kamera do auta je vybavena integrovanými senzory, které automaticky zapínají a vypínají zařízení s vozidlem.

- Integrovaný mikrofon a reproduktor

Toto zařízení je standardně vybaveno integrovaným mikrofonem a reproduktorem. Tato funkce také spolupracuje s funkcí přehrávání zařízení.

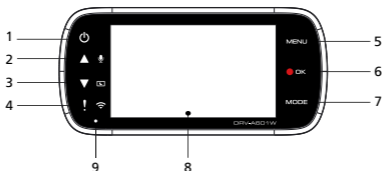
- GPS přijímač

Tato kamera do auta dokáže zaznamenat vaši polohu a rychlost během nahrávání obrazu s použitím magnetického GPS držáku.

- Parkovací režim

Tato kamera do auta je vybavena parkovacím režimem. Tato funkce umožňuje zařízení automaticky zaznamenat 30 sekund videa, pokud dojde k fyzickému pohybu vozidla.

Tato funkce vyžaduje kabeláž CA-DR1030 (volitelné příslušenství) k trvalému připojení napájení.



1. Vypínač

Stisknutím a podržením tohoto tlačítka na 3 sekundy zapnete/vypnete zařízení.

2. Tlačítko nahoru / Ztlumení

Nahoru

Slouží k procházení nabídek směrem nahoru nebo k přechodu na předchozí soubor v režimu přehrávání.

Ztlumit

Slouží k zapnutí nebo vypnutí nahrávání zvuku v režimu videa.

3. Tlačítko Dolů / Vypnutí obrazovky

Dolů

Slouží k procházení nabídek směrem dolů nebo k přechodu na následující soubor v režimu přehrávání.

Obrazovka vyp.

Slouží k zapnutí /vypnutí displeje LCD

4. Tlačítko Ochrana souborů / Bezdrátové propojení

Ochrana souborů

Stisknutím tohoto tlačítka zajistíte ochranu souboru videa před přepsáním.

Poznámka:

- Pokud stisknete toto tlačítko stisknuto v první třetině videoklipu, bude uzamčen také předchozí klip.
- Pokud stisknete toto tlačítko stisknuto v poslední třetině videoklipu, bude uzamčen také následující klip (pokud nahrávání pokračuje).

Bezdrátové propojení

Stisknutím a podržením po dobu 3 sekund zapnete funkci bezdrátového propojení, tato možnost není k dispozici během záznamu nebo přehrávání.

5. Tlačítko MENU

Stisknutím tohoto tlačítka otevřete nabídku aktuálního režimu. Dvojitém stisknutím tohoto tlačítka otevřete nabídku obecných nastavení.

6. Záznam / Tlačítko OK

Záznam

V režimu videa můžete stisknutím spustit nebo ukončit záznam.

V režimu fotografie stisknutím pořídíte fotografii.

OK

Tlačítko potvrzení se používá pro výběr možností v nabídce.

7. Tlačítko režimu / kopie obrazovky

Režim

Toto tlačítko umožňuje přepínání mezi režimy videa, fotografie a přehrávání.

Kopie obrazovky

Během záznamu v režimu videa můžete stisknutím tlačítka pořídit kopii obrazovky aktuálního snímku.

8. Obrazovka

Zařízení je vybaveno 3" barevným LCD displejem pro zobrazování.

9. Stavová LED kontrolka

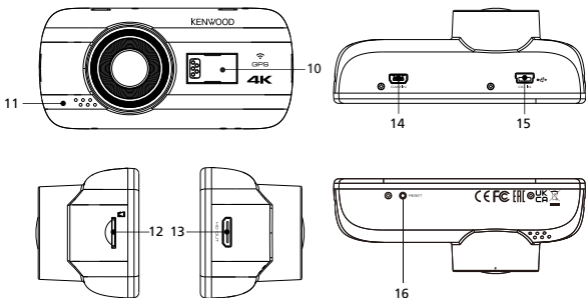
Červená: Zapnutí. **Červená (blikající):** Záznam. **Modrá:** Probíhá nabíjení

10. Port konektoru

Slouží k připojení kamery k držáku.

11. Reprodukční

Systémový zvuk a zvuk nahraného záznamu.



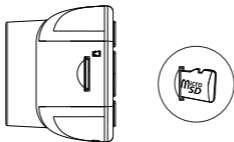
12. Slot na microSD kartu

Do tohoto slotu zasuňte svoji kartu microSD. Zatlačte kartu do slotu, dokud neuslyšíte cvaknutí.

(Zařízení je z výroby dodáváno s již vloženou microSD kartou)

Vložte svoji microSD kartu do zařízení

Konstrukce tohoto zařízení umožňuje záznam obsahu na standardní kartu microSD. Před vložením zorientujte kartu tak, aby její zlatý konec směřoval k LCD displeji. Zarovnejte kartu s otvorem a potom ji zatlačte dovnitř. Jakmile se ozve CVAKNUTÍ, karta je bezpečně nainstalována.



TIP:

- Pokud se neozve CVAKNUTÍ, zatlačte na vnější okraj karty malou mincí, dokud se neozve cvaknutí.
- Pamatujte: PAMĚTOVOU KARTU NEVYJÍMEJTE ANI NEVKLÁDEJTE, KDYŽ JE ZAŘÍZENÍ ZAPNUTÉ.
- Po vložení nebo vyjmutí karty SD se zařízení automaticky vypne.

13. Výstup HD

Toto zařízení lze připojit k jinému zobrazovacímu zařízení pomocí miniHDMI kabelu. (běžně dostupný)

14. Vstup zadní kamery

Toto zařízení lze připojit k zadní kameře KCA-R200 (volitelné příslušenství)

15. DC-IN / Port pro přenos dat

Toto zařízení lze napájet připojením napájecího kabelu do zásuvky vozu. Tento port se rovněž používá pro připojení kabelu USB k počítači. Napájecí kabel do zásuvky vozu lze připojit k zařízení nebo k magnetickému konektoru.

16. Tlačítko Reset

Ve výjimečném případě, kdy má zařízení nějaký problém, ho pomocí tlačítka Reset vypnete. Jednoduše držte reset tak dlouho, dokud se zařízení nerestartuje a pak jej zapnete zapínacím tlačítkem.

Instalace a připojení

Doporučená poloha instalace

- Zařízení nainstalujte tak, aby neblokovalo čelní pohled řidiče (za zpětné zrcátko).
- Zařízení umístěte tak, aby se nacházelo v dosahu stěračů.
- Umístěním zařízení uprostřed čelního skla za zpětné zrcátko bude zajištěno optimální nahrávání videa.



Levostranné řízení



Pravostranné řízení

⚠ Upozornění

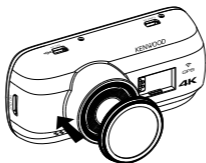
Při umísťování napájecího kabelu do předního sloupku nebo jiné části dodržujte následující zásady.

- Umístěte napájecí kabel před nebo za airbag tak, aby kabel nekolidoval s airbagem.
- Pokud je lišta předního sloupku ve voze zajištěna speciálními svorkami apod., bude po demontáži lišty předního sloupku pravděpodobně nutné svorky vyměnit. Prodejce vozu vám poskytne pokyny pro odstranění lišty předního sloupku, informace o dostupnosti náhradních dílů a další informace.
- Zajistěte napájecí kabel měkkou páskou nebo běžně dostupnou páskou, aby nerušil při jízdě.

1. PŘIPOJTE ZAŘÍZENÍ K POLARIZAČNÍMU FILTRU

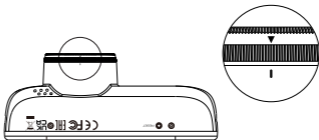
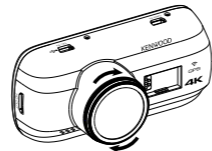
1.1. Instalace kruhového polarizačního filtru

Nasadte závitovou stranu polarizačního filtru na zařízení a otáčejte po směru hodin. Filtr se musí v kovovém závitu plynule otáčet.



1.2. Nastavení kruhového polarizačního filtru

Otáčejte vnější kovový kroužek polarizačního filtru po směru hodin a zarovnejte značku šipky na polarizačním filtru se značkou šipky na zařízení.



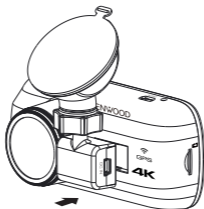
Poznámka: Značka šipky představuje doporučenou polohu. Uživatelé mohou upravit úhel polarizátoru odpovídajícím způsobem.

2.

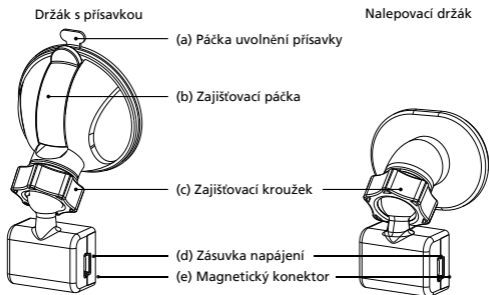
2.1 PŘIPOJENÍ ZAŘÍZENÍ K MAGNETICKÉMU DRŽÁKU

Připojte zařízení k **magnetickému konektoru (e)** na držáku.

Pro zajištění správné instalace nezapomeňte zařízení zarovnat s portem konektoru.



2.2 NAHRAZENÍ MAGNETICKÉHO DRŽÁKU ZA NALEPOVACÍ

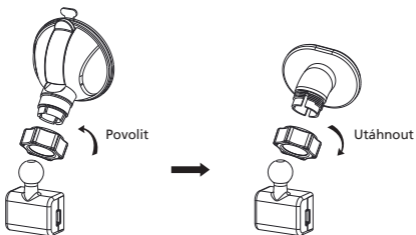


S tímto zařízením jsou dodávány dva typy držáků. Držák s přísavkou a nalepovací držák. Držák s přísavkou lze snadno připevnit a sejmout z čelního skla. Naopak nalepovací držák pevněji přidržuje kameru.

Magnetický konektor je již nainstalován na držáku s přísavkou. Chcete-li raději použít nalepovací držák, postupujte podle následujících pokynů:

Pokyny pro použití nalepovacího držáku:

- i. Uvolněte **pojistný kroužek (c)** na držáku s přísavkou a přitáhněte **magnetický konektor (e)**.
- ii. Poté uvolněte **pojistný kroužek (c)** z lepicího držáku a zasuňte **magnetický konektor (e)** do lepicího držáku.
- iii. Vyčistěte místo instalace na čelním skle a odstraňte plastovou fólii. Přilepte na čelní sklo.



3. UPEVNĚNÍ DRŽÁKU NA ČELNÍ SKLO A ZAHÁJENÍ NAHRÁVÁNÍ

Odstraňte ochrannou plastovou fólii a vyberte takové umístění kamery na čelním skle, ve které vás nebude rozptylovat. Poté nasadte držák s přísavkou.

Zatažením **zajišťovací páčky (b)** z držáku směrem dolů ji uvolněte. Přidržte držák s přísavkou na místě a přitlačte jej k oknu. Přidržte držák na místě a zatažením **zajišťovací páčky (b)** zpět jej zajistěte.

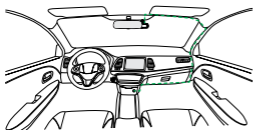


4. NASTAVENÍ ÚHLU

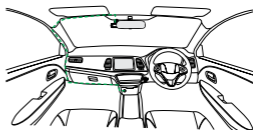
Uvolněte **pojistný kroužek (c)** a upravte zařízení podle požadovaného úhlu. Po nalezení optimálního úhlu nezapomeňte znovu utáhnout **pojistný kroužek (c)**.

5. PŘIPOJENÍ K ZÁSUVCE VOZU

Do zásuvky vozu o napětí 12 V zapojte napájecí kabel, který je součástí balení. Dodané kabelové svorky umožňují zajistit napájecí kabel na místě.

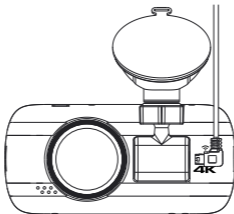


↙ 12-24V DC



↙ 12-24V DC

Připojte napájecí kabel k **(d) napájecí zásuvce** držáku nebo zařízení. Bude zahájeno napájení zařízení.



⚠ Upozornění

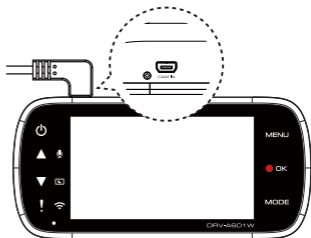
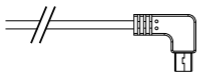
Před připojením zkontrolujte, zda je vyjmutý klíček zapalování a potom odpojte záporný pól baterie, abyste zabránili zkratu.

Připojte zadní kameru KCA-R200 (volitelné příslušenství)

1. Připojení zadní kamery

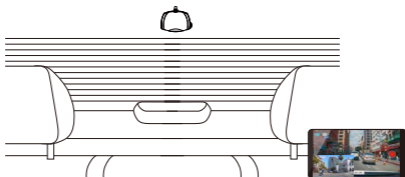
Připojte konektor CAM-IN do portu CAM-IN na kompatibilní kameře do auta.

Konektor CAM-IN zadní kamery



2. Výběr umístění instalace

Nastartujte motor, aby se zapnulo napájení zadní kamery. Potom zapněte režim bezdrátového připojení pro připojení k mobilnímu zařízení. Pomocí aplikace zobrazte obraz a upravte umístění instalace.



Poznámka:

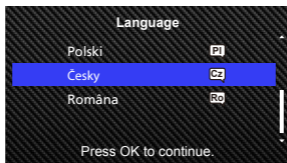
Po zapnutí napájení zásuvky 12 V se zařízení automaticky zapne a začne nahrávat.

Počáteční nastavení

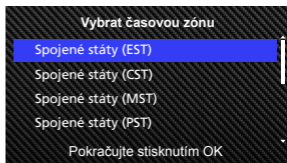
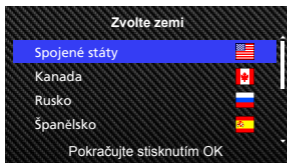
PRVNÍ NASTAVENÍ

Po zapojení napájení se zařízení zapne a zobrazí následujícího průvodce prvním nastavením.

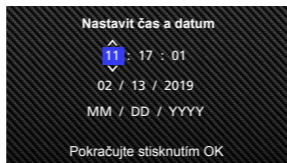
- Vyberte Jazyk



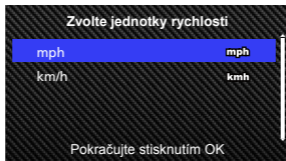
- Vyberte zemi a časové pásmo



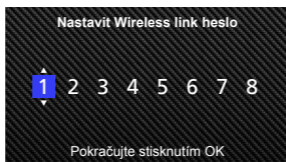
- Nastavte čas a datum



- Vyberte jednotky rychlosti



- Nastavit Wireless link heslo



TIP:
Chcete-li obnovit nastavení, použijte MENU NASTAVENÍ nebo obnovte tovární nastavení.

Při nastavování hesla Wireless Link můžete přepínat velká a malá písmena tlačítkem Zamknout.

Od tohoto okamžiku se zařízení automaticky zapne a začne nahrávat, jakmile je napájecí zásuvka 12 V aktivní. Nastartujte motor a vyjedte!

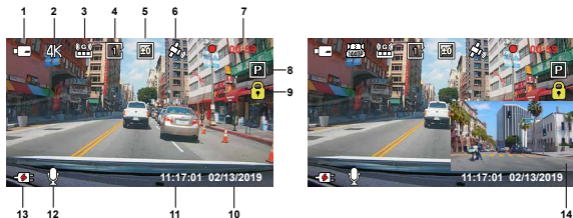
- Pokud váš vůz není vybaven napájecí zásuvkou 12 V nebo zásuvka zapalovače, použijte přiložený napájecí kabel USB.
- **NEPŘIPOJUJTE** zařízení k zásuvce zapalovače ani k jiné napájecí zásuvce 12 V přímo drátem. V opačném případě dojde k trvalému poškození zařízení.
- Pro tuto kameru je dostupná volitelná sada pro stálé napájení, CA-DR1030, která se připojuje přímo k pojistkové skříni vašeho vozu. Díky tomu zůstane napájecí zásuvka 12 V volná pro jiné použití.

Pozorně si přečtěte a dodržujte následující pokyny, které vám pomohou bezpečně pracovat s tímto zařízením.

Základní operace

- Režim videa

Následující informace vám pomohou lépe se seznámit s ikonami v REŽIMU VIDEO a souvisejícími funkcemi. Některé ikony se zobrazují, pouze pokud jsou aktivovány odpovídající funkce.



1. **Režim:** Ukazuje, že se zařízení nachází v režimu videa.
2. **Rozlišení:** Zobrazí aktuální rozlišení.
3. **G senzor:** Aktuální úroveň citlivosti G senzoru.
4. **Trvání videa:** Doba trvání jednotlivých videoklipů.
5. **Expozice:** Ukazuje aktuální nastavení úrovně expozice.
6. **GPS:** Pokud tato ikona bliká, znamená to, že zařízení vyhledává signál GPS. Po nalezení signálu GPS ikona přestane blikat a zůstane na displeji.
7. **Doba trvání nahrávání:** Ukazuje délku aktuálního nahrávání.
8. **Senzor par. režimu:** Ukazuje, že je zapnutý senzor par. režimu.
9. **Zámek souboru:** Ukazuje, že je aktuální videoklip zamknutý.
10. **Datum:** Zobrazí aktuální datum.
11. **Čas:** Zobrazí aktuální čas.
12. **Mikrofon:** Pokud je funkce nahrávání zvuku vypnutá, ikona je přeškrtnutá červenou čarou.
13. **Stav napájení:** Ukazuje, zda se zařízení nabíjí nebo ne.
14. **Displej zadní kamery:** Zobrazí se po připojení zadní kamery KCA-R200 (volitelné příslušenství).

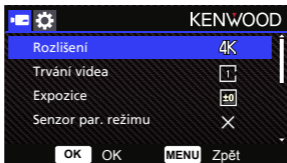
Zařízení je nastaveno na výchozí nastavení, takže jej můžete používat, aniž by bylo nutné měnit nastavení.

Pokud potřebujete nastavení upravit, postupujte podle následujících pokynů.

Základní operace

-Menu Video

Přejděte do MENU VIDEA stisknutím tlačítka MENU v REŽIMU VIDEA.



Pomocí tlačítek **NAHORU** a **DOLŮ** vyberte možnosti nastavení a stisknutím tlačítka **OK** přejděte do podnabídky.

V podnabídce označte požadované nastavení. Stisknutím tlačítka **OK** potvrďte výběr a vraťte se do menu **MENU VIDEA**.

Chcete-li se vrátit do režimu videa, stiskněte tlačítko **MENU** dvakrát.

TIP:

- Během nahrávání kamery nelze přistupovat do menu zařízení.

- **Rozlišení:** Zvolte rozlišení videa.
MOŽNOSTI: duální 1440p 30fps / 4K 30fps (výchozí) / 4K 30fps HDR / 1440P 30fps HDR
- **Trvání videa:** Nastavte délku každého individuálního videoklipu. Video nahrané zařízením bude rozděleno a uloženo jako jednotlivé videoklipy. Pokud je paměťová karta plná, funkce smyčkového nahrávání automaticky přepiše nejstarší a nezamknutý videoklip.
MOŽNOSTI: 1 min (výchozí)/3 min
- **Expozice:** Upravte nastavení úrovně expozice.
MOŽNOSTI: +2/+1/ 0(výchozí)/-1/-2
- **Senzor par. režimu:** Funkce parkovacího režimu je k dispozici po zapnutí senzoru parkovacího režimu a připojení hardwarové sady CA-DR1030 (volitelné příslušenství) k trvalému zdroji napájení.
MOŽNOSTI: Vysoká/Střední/Nizká/VYP (výchozí)
<Z normálního do parkovacího režimu>
Pokud zařízení nedetekuje déle než 5 minut žádné vibrace, automaticky se vypne a přejde do parkovacího režimu.

<Nahrávání v parkovacím režimu>

Když zařízení v parkovacím režimu detekuje vibrace, automaticky se zapne a 30 sekund nahrává video. Pokud v této době zařízení detekuje další vibrace, prodlouží záznam o 30 sekund, dokud vibrace zcela neustanou. Potom se zařízení vypne zpět do parkovacího režimu.

<Z parkovacího do normálního režimu>

Pokud zařízení detekuje déle než 15 sekund trvalé vibrace, předpokládá, že řidič jede s vozem a automaticky přepne z parkovacího režimu do normálního režimu.

- **G senzor:** G senzor dokáže detekovat síly. Když zjistí jakékoli síly, automaticky zamkne aktuální soubor. Zde upravte citlivost G senzoru.
MOŽNOSTI: Vysoká/Střední (výchozí)/Nízká/VYP
- **GPS:** Nastavte funkci GPS na ZAP nebo VYP.
MOŽNOSTI: ZAP (výchozí)/VYP
- **Jednotka rychlosti:** Nastavte jednotky rychlosti.
MOŽNOSTI: mph (výchozí)/km/h
- **Ochrana osob. údajů:** Ukládá až 4 sady posledních videí, pokud je Ochrana osobních údajů zapnuta.
MOŽNOSTI: ZAP/VYP (výchozí)
- **Spořič obrazovky:** zařízení je vybaveno funkcí vypnutí displeje po určité době nečinnosti. Stisknutím libovolného tlačítka znovu aktivujte displej.
MOŽNOSTI: VYP (výchozí)/30 vteřin/2 minuty
Poznámka: Když je aktivován parkovací režim, LCD displej se po 2 minutách nahrávání automaticky vypne. (Nastavení času LCD displeje v parkovacím režimu: neuvedeno)
- **KENWOOD logo:** Slouží k zapnutí nebo vypnutí loga KENWOOD v nahraných souborech.
MOŽNOSTI: ZAP (výchozí)/VYP
- **Značka času a data:** Slouží k zapnutí nebo vypnutí datumovky v nahraných souborech.
MOŽNOSTI: ZAP (výchozí)/VYP
- **Informační značka:** Slouží k zapnutí a vypnutí informační značky v nahraných souborech, včetně údajů o zrychlení a rychlosti.
MOŽNOSTI: ZAP (výchozí)/VYP
- **Značka RZ:** Zadejte svoji značku RZ, která bude zobrazena v nahraných souborech.

POZNÁMKA: V části **MENU NASTAVENÍ** -> **Obnovit tovární n.** můžete obnovit výchozí hodnoty všech nastavení zařízení.

Při zapojení sady pro pevnou instalaci CA-DR1030 (volitelné příslušenství) ke stálému napájení pro stálé nahrávání, a zařízení je umístěno na slunci bez cirkulace vzduchu, může se přehřát. Když je teplota zařízení příliš vysoká, (4K rozlišení nebo WQHD duální záznam) se automaticky přepne na (WQHD jednonábový záznam nebo FullHD duální záznam) pro snížení teploty zařízení. Jakmile je teplota zařízení opět v normě, záznam se automaticky přepne zpět do (4K rozlišení nebo WQHD duální záznam).

Základní operace

-Režim fotografie

V **REŽIMU VIDEO** stisknutím tlačítka **REŽIM** přejdete do **REŽIMU FOTOGRAFIE**.

V **REŽIMU FOTOGRAFIE** lze pořizovat fotografie.

V následující části jsou popsány ikony v **REŽIMU FOTOGRAFIE**.

Některé ikony se zobrazují, pouze pokud jsou aktivovány odpovídající funkce.

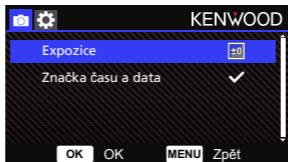


1. **Režim:** Ukazuje, že se zařízení nachází v režimu fotografie.
2. **Expozice:** Ukazuje aktuální nastavení úrovně expozice.
3. **Datum:** Zobrazí aktuální datum.
4. **Čas:** Zobrazí aktuální čas.
5. **Indikátor nabíjení:** Ukazuje, zda se zařízení nabíjí nebo ne.

Základní operace

-Menu Fotografie

Přejděte do **MENU FOTOGRAFIE** stisknutím tlačítka **MENU** v **REŽIMU FOTOGRAFIE**.



Pomocí tlačítek **NAHORU** a **DOLŮ** vyberte možnosti nastavení a stisknutím tlačítka **OK** přejděte do podnabídky.

Chcete-li se vrátit do **REŽIMU FOTOGRAFIE**, stiskněte tlačítko **MENU** dvakrát.

- **Expozice:** Upravte nastavení úrovně expozice.
MOŽNOSTI: +2/+1/ 0(výchozí)/-1/-2
- **Značka času a data:** Slouží k zapnutí nebo vypnutí datumovky na fotografiích.
MOŽNOSTI: ZAP (výchozí)/VYP

POZNÁMKA: V části **NASTAVENÍ** -> **MENU** systém můžete obnovit výchozí hodnoty všech nastavení zařízení.

Základní operace

-Režim přehrávání

V **REŽIMU FOTOGRAFIE** stisknutím tlačítka **REŽIM** vstoupíte do **REŽIMU PŘEHRÁVÁNÍ**.
V **REŽIMU PŘEHRÁVÁNÍ** můžete prohlížet uložená videa a fotografie.

ADRESÁŘE

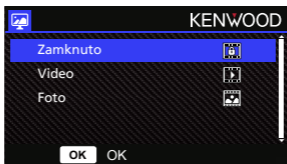
Pro pohyb v nabídce použijte tlačítka **NAHORU** nebo **DOLŮ**.

Zamknuto: Adresář všech zamknutých videí.

Video: Adresář všech nezamknutých videí.

Poznámka: Pokud je video soubor zamknutý v režimu přehrávání, přesune se do zamknuté složky.

Fotografie: Adresář pro všechny fotografie.



VIDEOSOUBORY

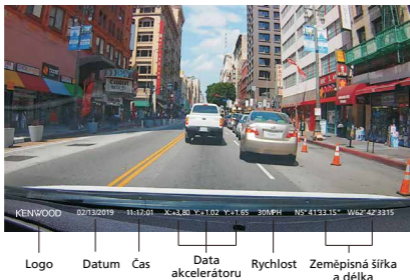


Pomocí tlačítek **NAHORU** a **DOLŮ** vyberte videosoubor a stisknutím tlačítka **OK** jej přehrajte. Pomocí tlačítka **Zamknout** můžete videosoubor zamknout/odemknout. Soubor bude ihned přesunut do složky **Zamknout/Video**.

Název videosouboru: Formát názvu videosouboru je rrrrmmdd_hhmmss_F/_R.

Například 20190111_111701_F/_R znamená, že tento soubor byl pořízen 11. ledna 2019, 11:17:01 přední/zadní kamerou.

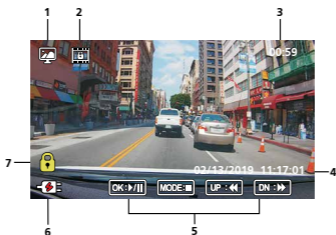
V následující části jsou popsány ikony ve videosouboru.



KENWOOD logo: Logo lze zapnout/vypnout v MENU VIDEA

Značka času a data: Datum a čas lze zapnout/vypnout v MENU VIDEA

Informační značka: Data akcelerátoru, rychlost, zeměpisná šířka a délka lze zapnout/vypnout v MENU VIDEA



1. **Režim:** Označuje, že se zařízení nachází v REŽIMU PŘEHRÁVÁNÍ.
2. **Typ souboru:** Ukazuje, že tento typ souboru je zamknutý.
3. **Průběh přehrávání:** Zobrazí aktuální čas přehrávání.
4. **Datum a čas:** Ukazuje datum a čas nahraného souboru.
5. **Ovládání přehrávání:** Používejte tlačítka zařízení podle pokynů níže.

- OK:** PŘEHRÁT/POZASTAVIT.
- MENU:** SMAZAT nebo ZAMKNOUT video.
- NAHORU:** POSUNOUT DOZADU.
- DOLŮ:** POSUNOUT DOPŘEDU.
- REŽIM:** ZASTAVIT přehrávání videa a zpět do adresáře Video/Zamknuto.

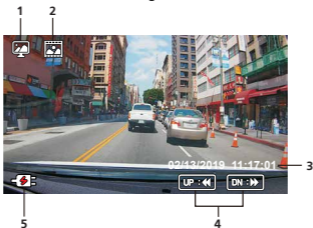
- 6. **Indikátor nabíjení:** Ukazuje, zda se zařízení nabíjí nebo ne.
- 7. **Chráněný soubor:** Ukazuje, že vybraný soubor je zamknutý.

SOUBORY S FOTOGRAFIEMI



Pomocí tlačítek **NAHORU** a **DOLŮ** vyberte soubor fotografie a stisknutím tlačítka **OK** jej přehrajte.

Pomocí tlačítka Zamknout můžete soubor fotografie zamknout/odemknout.



1. **Režim:** Označuje, že se zařízení nachází v REŽIMU PŘEHRÁVÁNÍ.
2. **Typ souboru:** Ukazuje, že typ souboru je fotografie.
3. **Datum a čas:** Ukazuje datum a čas nahraného souboru.
4. **Ovládání přehrávání:** Použijte tlačítka zařízení podle pokynů níže.

- ▲ **NAHORU:** Předchozí soubor
- ▼ **DOLŮ:** Následující soubor

5. **Indikátor nabíjení:** Ukazuje, zda se zařízení nabíjí nebo ne.

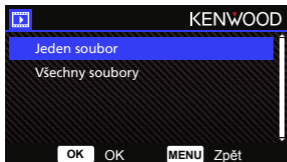
MAZÁNÍ SOUBORŮ

Označte možnost **SMAZAT** a stiskněte tlačítko **OK**.

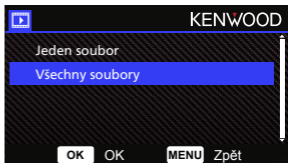
TIP: ZAMKNUTÉ SOUBORY NELZE SMAZAT.



K dispozici jsou následující možnosti:



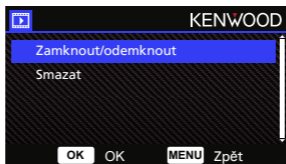
Vyberte soubor a smažte jej podle zobrazených pokynů.



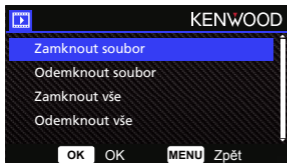
Po výběru odstraňte všechny soubory podle zobrazených pokynů.

ZAMKNUTÍ/ODEMKNUTÍ SOUBORŮ

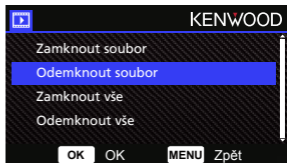
Označte možnost ZAMKNOUT/ODEMKNOUT a stiskněte tlačítko OK.



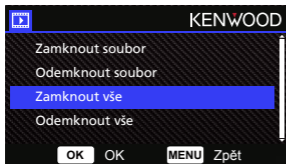
K dispozici jsou následující možnosti:



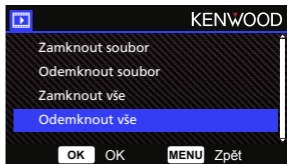
Vyberte **možnost Zamknout soubor** a podle pokynů na obrazovce zamkněte aktuální soubor.



Vyberte **možnost Odemknout soubor** a podle zobrazených pokynů odemkněte aktuální soubor.



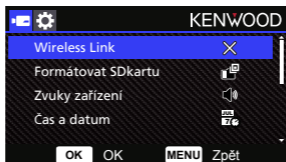
Chcete-li **zamknout všechny soubory**, vyberte tuto možnost a podle zobrazených pokynů na zamkněte všechny soubory v aktuální složce.



Vyberte **možnost Odemknout vše** a podle zobrazených pokynů odemkněte všechny soubory v aktuální složce.

Nastavení

Přejděte do MENU NASTAVENÍ stisknutím tlačítka MENU dvakrát.



Pomocí tlačítek **NAHORU** a **DOLŮ** vyberte možnosti nastavení a stisknutím tlačítka **OK** přejděte do podnabídky.

V podnabídce označte požadované nastavení. Stisknutím tlačítka **OK** potvrďte výběr a vraťte se do menu **MENU NASTAVENÍ**.

Stisknutím tlačítka **MENU** se vrátíte do aktuálního režimu.

Poznámka: Výchozí nastavení byla zvolena pro zajištění vysoké kvality obrazu a snadné ovládání. Ve většině případů není nutné tato nastavení měnit.

Poznámka: Když kamera nahrává, nelze přistupovat do menu nastavení.

- **Wireless Link:** Funkce Wireless Link umožňuje připojit k zařízení váš smartphone.
MOŽNOSTI: ZAP/VYP (výchozí)
- **Formátovat SDkartu:** Slouží k naformátování paměťové karty. Naformátováním budou odstraněny VŠECHNY soubory na kartě.
MOŽNOSTI: Ano/Ne
- **Zvuky zařízení:** Slouží k nastavení zvuku tlačítek, nahrávání hlasu a oznámení.
MOŽNOSTI:
Pípnutí: ZAP (výchozí)/VYP
Nahrávání zvuku: ZAP (výchozí)/VYP
Oznámení: ZAP/VYP (výchozí)
- **Čas a datum:** Pomocí tlačítek **NAHORU** a **DOLŮ** upravte nastavení **ČAS** a **DATUM** podle potřeby. Stisknutím tlačítka **OK** uložte nastavení a stisknutím tlačítka **MENU** se vraťte do **MENU NASTAVENÍ**.
- **Čas. pásmo/let. č.:** Slouží k výběru časového pásma.
MOŽNOSTI: -12/-11/-10/-9/-8/-7/-6/-5/-4/-3.5/-3/-2.5/-2/-1/GMT/
+1/+2/+3/+4/+5/+6/+7/+8/+9/+10/+11/+12

- **Jazyk:** Slouží k výběru upřednostňovaného jazyka.
MOŽNOSTI: English (default)/Deutsch/Français/Nederlands/Italiano/Español/Português/Русский/Пolski/Česky/Română
- **Země:** Slouží k výběru země a nastavení časového pásma.
MOŽNOSTI: Spojené státy/Kanada/Rusko/Španělsko/Německo/Francie/Itálie/Nizozemsko/Belgie/Polsko/Česká republika/Rumunsko/Velká Británie/Jiná
- **Otočení obrazu:**
Slouží k otočení obrazu videa a displeje o 180 stupňů.
MOŽNOSTI: ZAP/VYP (výchozí)
- **Obnovit tovární n:** Slouží k obnovení výchozích továrních hodnot všech nastavení.
- **Systémové info:** Zobrazí verzi firmwaru, informace o kartě a o satelitním signálu GPS.
MOŽNOSTI:
Systémové info: Zobrazí verzi firmwaru a FCC ID a IC ID.
Wireless Link info/Změna hesla: Zobrazí SSID a heslo Wireless Link, v tomto nastavení můžete také změnit heslo Wireless Link.
Info o SD kartě: Zobrazí informace o paměťové kartě.
Satelitní signál: Počet satelitních signálů, které zařízení přijímá.

POZNÁMKA: Zkontrolujte, zda kamera do auta nenahrává. Stisknutím a podržením tlačítka Zamknout soubor a tlačítka Menu po dobu 3 sekund na zařízení vstupte do nabídky Systémové info.



Propojení s počítačem

Když zařízení připojíte k počítači dodaným kabelem USB, na displeji LCD se zobrazí dvě dostupné možnosti.

- **USB úložiště**
- **Kamera do auta**

Pomocí tlačítek NAHORU a DOLŮ vyberte nezbytnou funkci a pokračujte stisknutím tlačítka OK.

USB úložiště

Po připojení k počítači bude zařízení fungovat jako čtečka karet. V počítači se zobrazí místní okno nové jednotky, ve kterém můžete procházet všechny soubory videa a fotografií.

Poznámka: Zařízení je „pouze pro čtení“. Chcete-li kopírovat/mazat/upravovat soubory, vyjměte kartu SD a připojte k počítači jinou čtečku karet.

Před odpojením od počítače nezapomeňte zařízení vždy vypnout.

Kamera do auta

Volbou této možnosti bude zařízení během napájení zapnuté a bude fungovat normálně.

Poznámka: Před odpojením od počítače nezapomeňte zařízení vždy vypnout.

Používání počítačového softwaru

„KENWOOD VIDEO PLAYER“ je software pro stolní počítače, který zobrazuje videozáznamy pořízené pomocí zařízení.

Systémové požadavky softwaru „KENWOOD VIDEO PLAYER“

Operační systém: Microsoft Windows 10, Windows 8.1, Windows 7*
(s výjimkou Windows 10 Mobile, Windows RT)

*Musí být nainstalována instalace Windows 7 Service Pack.

*Musí být nainstalováno prostředí Microsoft Visual C++.

*Musí být nainstalováno rozhraní DirectX XAudio2 (Windows 7 a starší verze).

Operační systém: Apple Mac OS X 10.11 (El Capitan) nebo novější.

Microsoft, Windows a DirectX jsou registrované ochranné známky nebo ochranné známky společnosti Microsoft Corporation v USA a dalších zemích. Macintosh, Mac jsou ochranné známky společnosti Apple Inc. registrované v USA a dalších zemích.

Instalace softwaru

Nainstalujte software v počítačovém prostředí, ke kterému máte oprávnění správce.

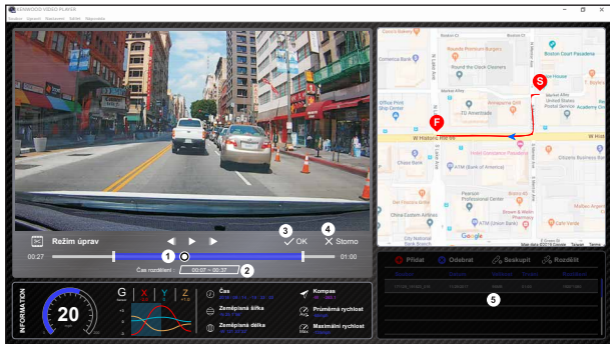
1. Stáhněte si instalační program z webu <https://www.kenwood.com/cs/ce/>
2. Nainstalujte podle zobrazených pokynů.

Přehrávání:

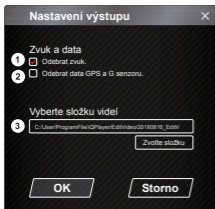


1. **Časová osa videa:**
Přetažením panelu časové osy na Posunout dozadu nebo Posunout dopředu můžete rychle procházet video, rychlost a datum G senzoru.
2. **Ovládací tlačítka přehrávání videa:**
Dostupné možnosti zleva doprava jsou zastavit, poslední klip, poslední snímek, přehrávat, další snímek, další klip. K dispozici jsou rychlá tlačítka pro jednotlivé možnosti
(1) Přehrávat/pozastavit: mezerník
(2) Zastavit: Esc
(3) Poslední snímek: vlevo
(4) Následující snímek: vpravo
(5) Další klip: N
(6) Poslední klip: B
3. **Zobrazení na celou obrazovku:**
Slouží k přizpůsobení obrazu na celý displej.
- Rychlé tlačítko Alt + Enter
4. **Nastavení hlasitosti videa:**
Přetažením změníte hlasitost.
- Výchozí hlasitost: 100%
5. **Digitální přiblížení/oddálení:**
Otáčením kolečkem myši dopředu/dozadu v oblasti videa nebo přetažením změníte přiblížení/oddálení.
6. **Rychlost přehrávání videa:**
Kliknutím zrychlíte/zpomalíte video na hlavní obrazovce. Dostupné možnosti rychlosti se mohou pohybovat od jedné čtvrtiny po čtyřnásobek původní rychlosti.
-Výchozí rychlost: 1X
7. **Tlačítko Sdílet:**
Kliknutím otevřete různé možnosti sdílení.
8. **Režim úpravy videa:**
Kliknutím otevřete okno funkce úprav videa.
9. **Kopie obrazovky:**
Kliknutím zachytíte aktuální zobrazení na hlavní obrazovce a uložíte soubor na dané místo.
-Výchozí umístění: kořenový adresář instalace/Snímek.
10. **Rychlost:**
Zobrazí rychlost vozu na videu při nahrávání. Jednotky rychlosti můžete nastavit v menu Nastavení Jednotka rychlosti. (Tato funkce je dostupná u zařízení s integrovaným systémem GPS)
-Jednotky: Britské nebo metrické jednotky
-Výchozí jednotky: mph
11. **Data G senzoru:**
Zobrazí G data vozidla na videu, když bylo zaznamenáno.
12. **Graf dat G senzoru:**
Zobrazí G data vozidla na videu, když bylo zaznamenáno.
13. **Video natočeno dne:**
Zobrazí datum a čas videa, kdy bylo nahráno.
14. **Zeměpisná šířka:**
Zobrazí zeměpisnou šířku videa, kde bylo zaznamenáno. (Tato funkce je dostupná u zařízení s integrovaným systémem GPS)
15. **Zeměpisná délka:**
Zobrazí délku videa, kde bylo zaznamenáno. (Tato funkce je dostupná u zařízení s integrovaným systémem GPS)
16. **Směr jízdy:**
Zobrazí směr jízdy videa, kde bylo zaznamenáno. (Tato funkce je dostupná u zařízení s integrovaným systémem GPS)
17. **Průměrná rychlost:**
Zobrazí průměrnou rychlost videa, kde bylo zaznamenáno. (Tato funkce je dostupná u zařízení s integrovaným systémem GPS)
18. **Max. rychlost:**
Zobrazí maximální rychlost videa, kde bylo zaznamenáno. (Tato funkce je dostupná u zařízení s integrovaným systémem GPS)
19. **Google Maps:**
Zobrazí polohu, kde bylo video zaznamenáno. (Tato funkce je dostupná u zařízení s integrovaným systémem GPS)
20. **Přidat/odebrat soubor:**
Kliknutím na tlačítko „Přidat“ se zobrazí okno „Přidat soubor“. Kliknutím na tlačítko „Odebrat“ budou vybrané soubory odstraněny ze seznamu stop.
21. **Seskupit/zrušit seskupení souborů:**
Můžete seskupit více souborů do seznamu stop a potom je přehrávat v jednom souboru a propojovat data jednotlivých souborů pro zobrazení v tabulce dat. Například po přidání 5 souborů délky 1 minuty do jedné skupiny se v tabulce dat zobrazí čas zobrazení 5 minut. Název souboru je řetězec názvu prvního souboru s příponou počtu souborů ve skupině. To znamená pro skupinu 5 souborů s prvním názvem „20180925_191823“ je název skupiny „20180925_191823(5)“.
22. **Seznam stop videa:**
Po přidání videí do seznamu se v této tabulce zobrazí miniatura videa.

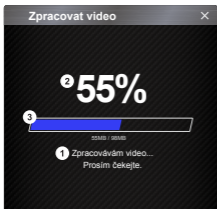
Pokyny pro úpravy videa:



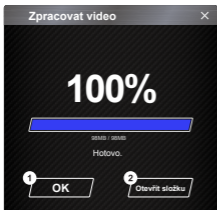
1. Můžete upravovat časovou osu videa posouváním bílého bloku a nastavit rozsah úprav videa.
2. Upravte rozsah videa. Můžete zadat číslo pro změnu velikosti tohoto rozsahu.
3. Potvrďte a kliknutím ověříte aktuální práci a přejděte k dalšímu kroku.
4. Kliknutím ukončíte režim úprav videa.
5. V režimu úprav videa nefunguje systémový panel softwaru a seznam stop videa.



1. **Odebrat zvuk:** Zaškrtnutím bude odebrán soubor zvuku exportovaného videa.
2. **Odebrat data GPS a G senzoru:** Zaškrtnutím bude odebrán soubor GPS a soubor G senzoru exportovaného videa.
3. **Export obrazu:** Vyberte cílové úložiště souboru s obrázkem a jeho název. Výchozí umístění: kořenový adresář instalace/Úpravy videa



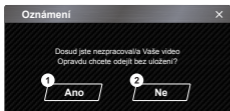
- 1. Zpracování obrazu:**
Po nastavení možností exportu obrazu pokračujte zpracováním obrazu.
- 2. Stav exportu (1):**
Průběh exportu souboru s obrázkem je zobrazen jako symbol procent „%“ a je synchronizován s položkou 3.
- 3. Stav exportu (2):**
Průběh exportu souboru s obrázkem je zobrazen rámečkem, který je vyplňován vrstvami barev a je synchronizován s položkou 2. Jakmile je rámeček zcela zaplněn vrstvami barev, export je dokončen.



- 1. OK:**
Kliknutím se vrátíte na stránku režimu přehrávání.
- 2. Otevřít složku:**
Kliknutím otevřete složky, ve kterých jsou uloženy soubory s obrázky.

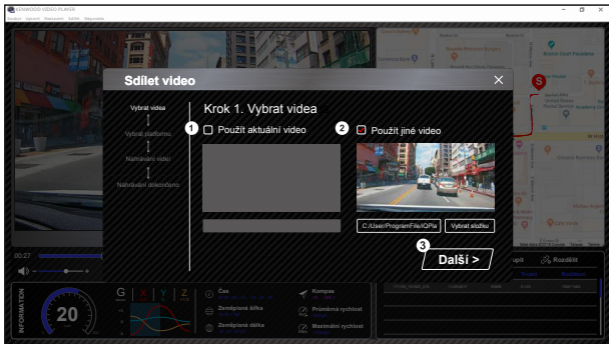


- 1. Opakovat:**
Kliknutím bude soubor s obrázkem znovu exportován s předchozími nastaveními.
- 2. Storno:**
Kliknutím přerušíte export souboru s obrázkem a vrátíte se zpět na stránku úprav videa.



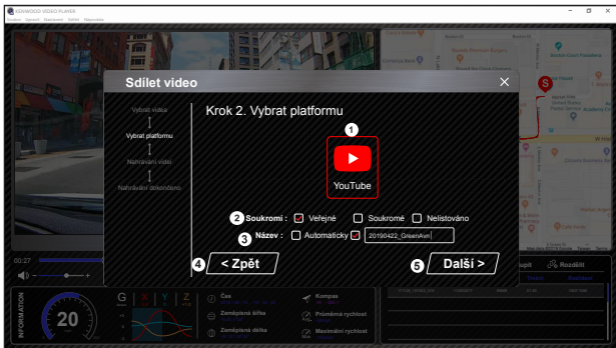
- 1. Ano:**
Kliknutím se vrátíte na stránku režimu přehrávání.
- 2. Ne:**
Kliknutím přerušíte export souboru s obrázkem a vrátíte se zpět na stránku úprav videa.

-Režim sdílení



Klepnutím na Sdílet → Sdílet videa na panelu systému softwaru v horní části okna nebo na ikonu sdílení s komunitou v rozhraní zobrazíte okno sdílení.

- 1. Pokyny pro sdílení aktuálního videa:**
Přehrávají-li se dva soubory, bude sdílen soubor s aktivní ikonou reproduktoru.
- 2. Pokyny pro sdílení neaktuálního videa:**
Klikněte a otevřete okno pro výběr souboru.
- 3. Další krok:**
Kliknutím přejděte k dalšímu kroku.



1. Vyberte platformu sociální sítě:

Lze vybrat pouze jednu platformu sociální sítě a vybraná platforma bude zakroužkována vrstvami barev.

2. Výběr soukromého režimu

Když odesíláte video, můžete vybrat soukromý režim Veřejný, Privátní a Nezařazený.

3. Odeslat titul:

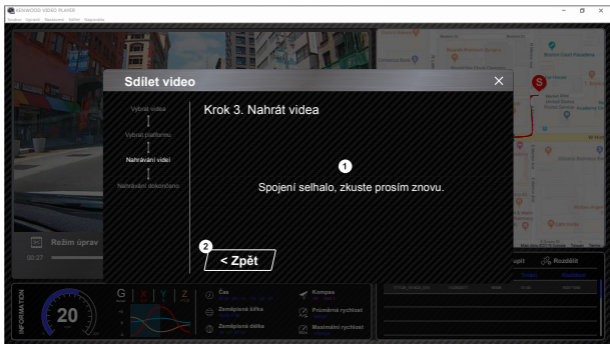
Položka titulu definuje název videa, když odesíláte video, můžete vybrat možnost Automaticky: „DD/MM/RRRR (výchozí) – Kamera do auta – KENWOOD VIDEO PLAYER“ nebo definujte titul sami.

4. Poslední krok:

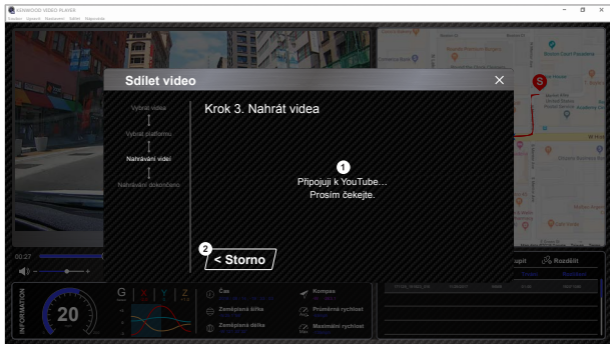
Klíknutím se vracíte k poslednímu kroku.

5. Další krok:

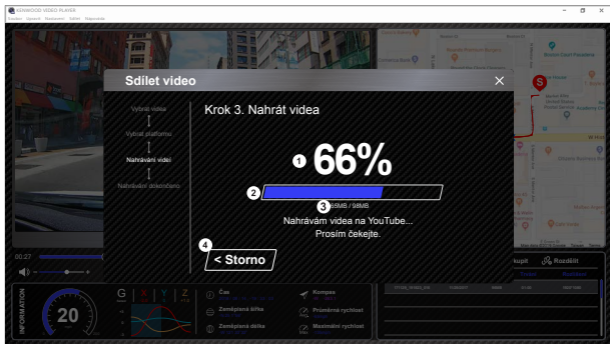
Klíknutím přejděte k dalšímu kroku.



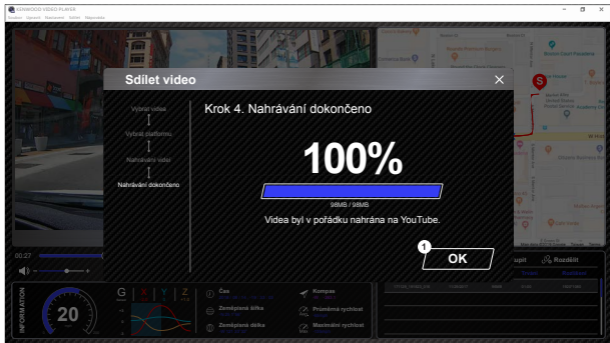
1. **Chyba odeslání souboru:**
Tato stránka se zobrazí, pokud se odeslání nezdařilo nebo pokud vypršel časový limit připojení serveru.
2. **Poslední krok:**
Kliknutím se vrátte k poslednímu kroku.



1. **Připojení k platformě sociální sítě:**
 Při zahajování připojení se zobrazí zpráva „Připojování k sociálním sítím..... počkejte prosím.“. Zobrazí se váš výchozí prohlížeč, který se připojí k vybrané platformě sociální sítě. Při prvním připojení je nutno spárovat svoje ID účtu s platformou (pouze poprvé).
2. **Storno:**
 Kliknutím se vracíte k poslednímu kroku.



- 1. Stav odesílání (1):**
 Průběh odesílání souboru je zobrazen jako symbol procent „%“ a je synchronizován s položkou 2.
- 2. Stav odesílání (2):**
 Průběh odesílání souboru je zobrazen rámečkem, který je postupně vyplňován barevným pruhem a je synchronizován s položkou 1. Jakmile je rámeček zcela zaplněn barevným pruhem, soubor byl úspěšně odeslán.
- 3. Průběh odesílání:**
 První číslo jsou odeslané MB a druhé číslo je celková velikost k odeslání.
- 4. Storno:**
 Kliknutím se vrátte k poslednímu kroku.



1. **Potvrdit:**
Kliknutím se vrátíte na stránku s informací o režimu přehrávání.

Používání aplikace pro smartphone

„KENWOOD DASH CAM MANAGER“ je aplikace pro smartphone, která zobrazuje videozáznamy pořízené pomocí zařízení.

Systémové požadavky softwaru „KENWOOD DASH CAM MANAGER“

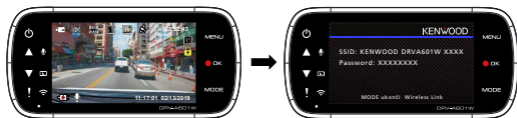
Operační systém: Android 5.0.2 nebo novější

OS: iOS 9.0 nebo novější

Android je ochranná známka společnosti Google Inc. ve Spojených státech a dalších zemích. iOS je ochranná známka nebo registrovaná ochranná známka společnosti Cisco ve Spojených státech a dalších zemích.

-Instalace aplikace pro smartphone

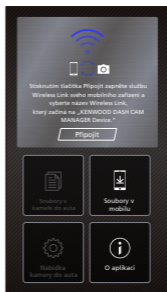
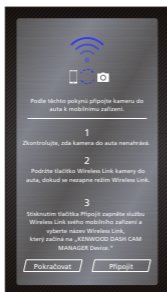
Stáhněte si aplikaci z obchodu App Store (iOS)/Google Play (Android) do svého mobilního zařízení



Zkontrolujte, zda kamera do auta nenahrává. Stisknutím a podržením tlačítka Wireless Link na zařízení přejděte do režimu párování.

Následující informace vám pomohou lépe se seznámit s aplikací a souvisejícími funkcemi.
Jak se připojit:

1. Stisknete dlouze tlačítko Wireless Link na zařízení a otevřete režim připojení.



2. Otevřete aplikaci KENWOOD DASH CAM MANAGER.
3. Stisknete tlačítko Připojit a ze seznamu sítí vyberte možnost spárování zařízení palubní kamery.
4. Do zadávacího pole zadejte heslo bezdrátového propojení.
5. Po dokončení stisknete tlačítko Pokračovat, které vás přeměruje na hlavní obrazovku aplikace.

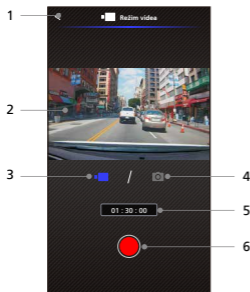
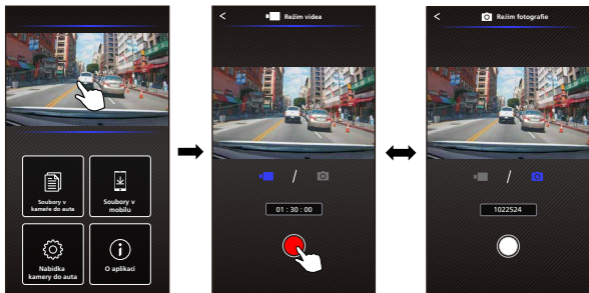
-Hlavní obrazovka



1. **Živý obraz z kamery do auta**
Živý obraz z kamery do auta. Stisknutím se přemístíte na obrazovku živého obrazu.
2. **Soubory v kameře do auta**
Soubory s videem a fotografiemi, které jsou uloženy na kartě.
3. **Nabídka kamery do auta**
Stisknutím této ikony otevřete menu nastavení kamery do auta.
4. **Soubory v mobilu**
Soubory s videem a fotografiemi, které jsou staženy ze smartphonu.
5. **O aplikaci**
Zobrazí verzi firmwaru kamery do auta a informace o aplikaci.

-Náhled

Kliknutím na zobrazení náhledu přejdete do režimu videa. Kliknutím na ikonu videa/fotografie můžete přepínat mezi těmito dvěma režimy. Kliknutím na červenou tečku spustíte/zastavíte nahrávání. Stisknutím na bílou tečku pořídíte fotografie.



- 1. Tlačítko Zpět**
Zpět na hlavní obrazovku.
- 2. Náhled obrazu z kamery do auta**
Zobrazí datový tok z kamery do auta.
- 3. Režim videa**
Stisk prep na rež videa.
- 4. Režim fotografie**
Stisknutím přepnete na režim fotografie.
- 5. Stavový řádek**
Režim videa: Doba trvání nahrávání.
Režim fotografie: Počet zbývajících snímků.
- 6. Závěrka**
Režim videa: Spuštění/zastavení záznamu.
Režim fotografie: Slouží k pořízení fotografie.

- Soubory v kameře do auta

Kliknutím na položku Soubory v kameře do auta přejdete do Režimu přehrávání videa, ve kterém můžete přehrávat, zamknout/odemknout a mazat soubory uložené na SD kartě. Kromě toho můžete také stahovat důležité soubory do svého mobilního zařízení.



1. **Tlačítko Zpět**
Zpět na hlavní obrazovku.
2. **Video/obraz**
Přehrávání/pozastavení videa.
3. **Časová osa**
Časová osa aktuálního videa.
4. **Přepnutí zobrazení videosouboru/souboru s obrázkem**
Stisknutím tohoto tlačítka přepnete na zobrazení souboru v seznamu stop.
5. **Seznam stop**
Seznam stop zobrazí video nebo obrázek z kamery do auta.
6. **Režim úprav**
Stisknutím tohoto tlačítka přejdete do režimu úprav.
7. **Zamknout/odemknout**
Slouží k zamknutí/odemknutí vybraného souboru v kameře do auta.
8. **Smazat**
Odstraní vybraný soubor v kameře do auta.
9. **Stáhnout**
Stáhne vybraný soubor do smartphonu.

- Soubory v mobilu

Kliknutím na položku Soubory v mobilu přejdete do Režimu místního přehrávání videa, ve kterém můžete přehrávat stažená videa pomocí Google Maps a také sledovat údaje o trase uživatele, rychlosti, G senzoru a vzdálenosti. Video můžete rovněž zkrátit pomocí funkce úprav a sdílet je v dalších aplikacích sociálních sítí, které máte nainstalovány ve svém mobilním zařízení.



1. Tlačítko Zpět

Zpět na hlavní obrazovku.

2. Video/obraz

Přehrávání/pozastavení videa.

3. Časová osa

Časová osa aktuálního videa.

4. Seznam stop

Seznam stop zobrazí video nebo obrázek z kamery do auta.

5. Režim úprav

Stisknutím tohoto tlačítka přejdete do režimu úprav.

6. Přepnutí zobrazení videosouboru/-souboru s obrázkem

Stisknutím tohoto tlačítka přepnete na zobrazení souboru v seznamu stop.

7. GPS informace

Stisknutím tlačítka zapnete informace GPS: rychlost, G senzor a vzdálenost. Poznámka: Tato funkce je k dispozici, pouze když video obsahuje GPS data.

8. Mapy Google

Stisknutím tohoto tlačítka zapnete mapu.

Poznámka: Tato funkce je k dispozici, pouze když video obsahuje GPS data.

9. Zamknout/odemknout

Slouží k zamknutí/odemknutí vybraného souboru ve smartphonu.

10. Smazat

Odstraní vybraný soubor ve smartphonu.

11. Sdílet video/obrázek

Sdílejte vybraný soubor s ostatními aplikacemi sociálních sítí nainstalovanými ve smartphonu.

12. Střih videa

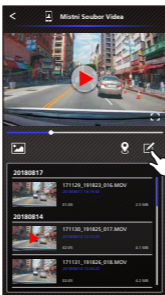
Střihem upravte délku videa. Poznámka: Pouze video.

-Pokyny pro úpravu videa:

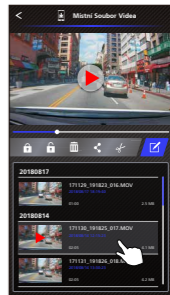
1. Soubory v mobilu zařízení.



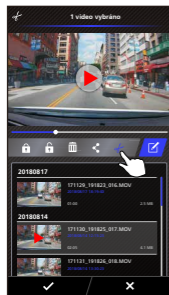
2. Stiskněte tlačítko Režim úprav.



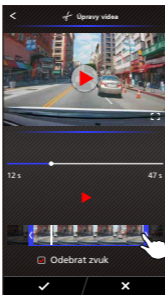
3. Vyberte video.



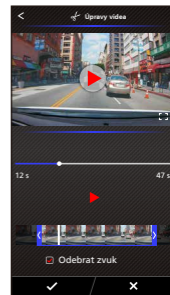
4. Stiskněte tlačítko Úpravy a potom tlačítko Vymout.



5. Vyberte část videa.

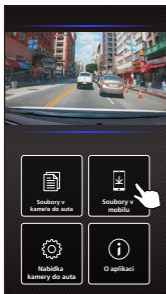


6. Stisknutím tlačítka Vybrat spustíte video.

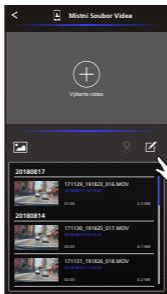


-Pokyny pro sdílení videa:

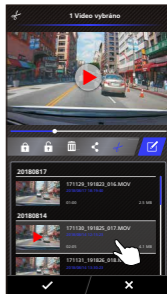
1. Soubory v mobilu.



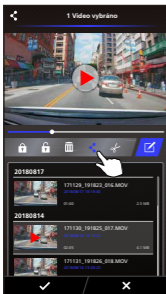
2. Stiskněte tlačítko Režim úprav.



3. Vyberte video.

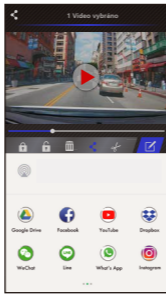


4. Stiskněte tlačítko Sdílet a stiskněte tlačítko Vybrat.

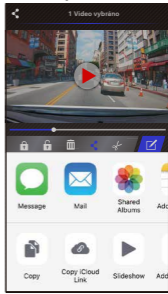


5. Vyberte aplikace sociálních sítí, které máte nainstalovány ve svém smartfonu.

Systém Android



Systém IOS



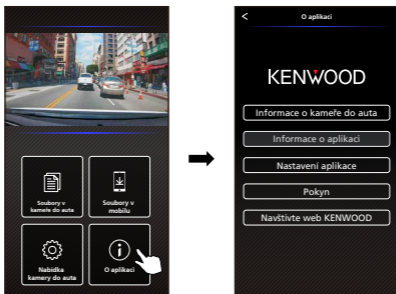
-Menu

Kliknutím na položku Menu přejděte do nabídky Video/Fotografie/Obecné a upravte nastavení. Mezi těmito třemi menu můžete přepínat klikáním na dolní ikony.



-O aplikaci

Kliknutím na ikonu O aplikaci se zobrazí verze softwaru a informace o aplikaci.



Odstraňování potíží

Rozmazaný obraz (video)	Toto zařízení je dodáváno s ochranou krytkou objektivu kamery - nezapomeňte ji odstranit. Odstraňte veškeré nečistoty/skvrvny měkkým hadříkem. Očistěte čelní sklo svého vozu v místě, ve kterém je umístěna kamera.
Nelze vložit kartu SD	Zkontrolujte, zda kovová část paměťové karty směřuje k displeji. Vložte kartu a zatlačte ji, dokud se nezozve CVAKNUTÍ.
Karta SD se nevysunuje ze zařízení	Chcete-li vyjmout kartu SD ze zařízení, zatlačte ji dopředu. Zatlačením na kartu SD se ozve slabé cvaknutí. Pokud kartu SD nelze vyjmout, zatlačte na vnější okraj karty malou mincí, dokud se nezozve cvaknutí.
Videosoubory nelze přehrát	Videosoubory zařízení se nahrávají ve formátu .MOV. Tyto soubory pravděpodobně nebude možné přehrát ve vašem počítači, pokud nemáte nainstalovaný vhodný přehrávač videa.
Přehrávání videosouborů přeskakuje	Paměťová karta, doporučená pro toto zařízení, je microSDXC typu UHS U3. Pokud počítač videosoubory nerozpozná, zkuste nahrané video přehrát v jiném počítači. Zkopírujte videosoubor do počítače a povolte přehrávač videa v počítači, nikoli funkci přehrávání přímo ze zařízení.
Fotografie jsou rozmazané	Při fotografování přidržíte zařízení bez hnutí. Pripomínáme: Fotografie je pořizena, když zazní cvaknutí závěrky. Rovněž zkontrolujte, zda je odstraněna ochranná krytka objektivu a zda je objektiv čistý.
Celkový čas nahrávky videa je pouze několik minut	Pravděpodobně je na kartě SD málo volného místa. Zazálohujte všechny soubory z karty SD, které potřebujete. Teprve PO zazálohování všech potřebných souborů naformátujte kartu SD v zařízení.
Nelze ukládat videosoubory do počítače pomocí funkce úložiště USB	Tyto funkce jsou optimalizovány tak, aby fungovaly správně v počítačích s operačním systémem Windows i Mac. Restartujte své počítače. Zkontrolujte, zda je zařízení správně připojeno.
Prísavka nedrží na povrchu	Zkontrolujte, zda byla odstraněna ochranná fólie z přísavky. Před umístěním zkontrolujte, zda je povrch čistý a hladký. Očistěte povrch a přísavku mírně navlhčete pro zajištění pevnějšího spojení. Neumísťujte na hrubý povrch nebo povrch opatřený nátěrem.

Zařízení se samovolně vypíná	Funkce automatického vypnutí napájení automaticky vypne zařízení po odpojení zdroje napájení. Zkontrolujte, zda je zařízení řádně připojeno k napájecímu kabelu vozu.
Zařízení není ve voze napájeno	Pokud napájecí kabel do zásuvky vozu nefunguje se zařízením, zkontrolujte pojistky napájení vašeho vozu. Rovněž zkontrolujte váš napájecí kabel a v případě problémů jej vyměňte.
Nelze zobrazit soubory na kartě SD	Vyzkoušejte jiné čtečky karet a počítače a zjistěte, zda v některém z nich lze soubory zobrazit. Pokud žádný z nich nefunguje, soubory jsou pravděpodobně poškozené. Naformátujte paměťovou kartu v zařízení. (VAROVÁNÍ: naformátováním paměťové karty budou odstraněny všechny uložené soubory). Doporučujeme značkové karty s UHS U3. Poznámka: Před prvním použitím je nezbytné naformátovat kartu SD v zařízení.
Nelze smazat soubor v zařízení	Zkontrolujte, zda soubor, který chcete smazat, není zamknutý. Pokud je soubor zamknutý, nejdříve jej odemkněte podle pokynů na stránce 32 a potom jej odstraňte.
Po zapnutí se displej vypne	Funkce spořič obrazovky vypne displej po uplynutí intervalu nečinnosti. Chcete-li tuto funkci vypnout, přejděte do menu NASTAVENÍ -> Spořič obrazovky a vypněte ji.
Na displeji se zobrazila zpráva „Naformátujte kartu SD“	Před prvním použitím karty SD zařízení požaduje, aby karta byla naformátována. Naformátujte kartu SD v menu NASTAVENÍ.
Zařízení není napájeno	Zkontrolujte, zda je napájecí kabel správně připojen. Když je zařízení napájeno, svítí modrý indikátor LED.
Na displeji zařízení se zobrazila zpráva „Chyba karty“	Znamená to, že karta SD není správně naformátována pro vaše zařízení. Odeberte soubory, které chcete uchovat v počítači, a použijte funkci „Formátovat SD kartu“. Poté bude paměťová karta správně fungovat se zařízením.
Na displeji zařízení se zobrazila zpráva „Plná karta“	Když se zobrazí tato zpráva, kapacita karty SD je zaplněna. Připomínáme: Zamknuté soubory omezují používání paměťové karty. Odstraňte nepotřebné soubory, aby bylo možné maximálně využívat vaši paměťovou kartu.
Toto zařízení se vždy zapne samo.	Při detekování externích sil funkce režimu parkování automaticky zahájí nahrávání 30sekundového videoklipu. Chcete-li tuto funkci vypnout, přejděte do menu NASTAVENÍ -> Senzor par. režimu a vypněte jej.

Po stisknutí tlačítka MENU se nic neděje	Připomínáme: Během nahrávání nelze vstupovat do menu. Chcete-li vstoupit do menu, zastavte nahrávání. Poté bude přístupná funkce MENU.
Při stahování souborů z webu KENWOOD se zobrazí varování před nebezpečným softwarem	Pokud se zobrazí tato zpráva, upravte nastavení vašeho prohlížeče a nechte stahování pokračovat. Po dokončení obnovte zabezpečení prohlížeče na ochranu vašeho počítače.
Neodstraněné potíže	Pokud potíže s vaším zařízením pokračují, obnovte výchozí nastavení zařízení v nabídce Nastavení a zahajte celý postup znovu od začátku. Pokud tyto problémy přetrvávají, obraťte se na prodejce nebo na servisní středisko.

Příloha

Informace o displeji

- Displej nevystavujte silným nárazům. Mohlo by dojít k poškození displeje.
- Displej nevystavujte přímému slunečnímu záření. Pokud je displej dlouhodobě vystaven přímému slunečnímu záření, dojde ke zvýšení teploty a mohlo by dojít k poškození displeje.
- Extrémně vysoké nebo nízké teploty mohou způsobit zpomalení nebo ztmavnutí displeje nebo k vypálení obrazu. Je to způsobeno vlastnostmi displejů z tekutých krystalů a nejedná se o závadu. Jakmile se obnoví normální teplota ve voze, zařízení začne fungovat normálně.
- Na displeji mohou být malé tečky. Jedná se strukturální vlastnost displejů LCD a nejedná se o závadu.
- Vzhledem k technologickým vlastnostem nemusí být displej z určitého úhlu dobře čitelný, ale nejedná se o závadu.

Specifikace Wireless Link

Standardní	IEEE802.11n
Zabezpečení	WPA2
Kmitočtový rozsah	Pásmo ISM 2412-2472MHz
Přenosová rychlost	150Mb/s (802.11n)
Výstupní výkon	9.96dBm±2dB (802.11n)

Specifikace GPS

Kmitočtový rozsah	1559-1610MHz
-------------------	--------------

Informace o zabezpečení Wireless Link

Komunikace Wireless Link prostřednictvím rádiových vln má tu výhodu, že můžete přistupovat k připojení volně, jakmile jsme v dosahu rádiové vlny. Na druhou stranu bez nastavení zabezpečení existuje nebezpečí hackerského útoku nebo škodlivého vniknutí třetí stranou. Technologii Wireless Link doporučujeme používat po nastavení zabezpečení připojených zařízení.

Upozorňujeme vás, že při používání této funkce neneseme odpovědnost za žádné škody ani problémy týkající se zabezpečení.

Rádiové rušení se zařízeními Bluetooth

Pokud používáte technologii Wireless Link a v okolí jsou v provozu zařízení Bluetooth, může dojít k rádiovému rušení, které způsobí snížení rychlosti přenosu nebo odpojení. V tomto případě prosím nepoužívejte zařízení souběžně.

Informace o kartách SD

- Karty podporované tímto zařízením

Standard	microSDXC / microSDHC
Kapacita	8 GB až 256 GB
Třída rychlosti	UHS třídy U3
Systém souborů	exFAT/FAT32

- Podporovány jsou třídy rychlosti až UHS U3.
- Paměťová karta, doporučená pro toto zařízení, je microSDXC typu UHS U3.

Zásady používání karet SD

- Používáte-li běžně dostupnou kartu SD, přečtěte si pokyny dodané s kartou.
- Před použitím nezapomeňte naformátovat (inicializovat) kartu SD v zařízení.
- Životnost karet SD je omezena, například počtem zápisů, které lze provést. Podle způsobu používání doporučujeme kartu SD pravidelně měnit za novou.
- Při vkládání a vyjímání karty SD dodržte správnou orientaci, kartu neohýbejte a nevystavujte ji působení velké síly nebo nárazu.
- Nedotýkejte se kontaktů přímo rukou nebo kovem. Vlivem statické elektřiny by mohlo dojít k poškození nebo ztrátě uložených dat.
- Nezapomeňte zálohovat (kopírovat) požadované soubory z karty SD do počítače nebo jiného zařízení. Vzhledem k podmínkám používání karty SD by mohlo dojít ke ztrátě uložených dat. Upozorňujeme vás, že společnost JVCKENWOOD neposkytuje žádné náhrady za škody způsobené ztrátou uložených souborů.

Otázky likvidace nebo převodu vlastnictví karty SD

Funkce Formátovat SDkarty a Smazat tohoto zařízení nebo formátování v počítači pouze mění informace o správě souborů. Data na kartě SD nejsou zcela odstraněna. Chcete-li kartu SD zlikvidovat nebo postoupit jinému majiteli a chcete zcela smazat data na kartě SD, doporučujeme kartu SD fyzicky zlikvidovat nebo použít běžně dostupný počítačový software pro mazání dat. Za správu dat na kartách SD nesete výhradní odpovědnost.

Důležitá upozornění týkající se ochranných známek a softwaru

- Logo microSDXC je ochranná známka společnosti SD-3C LLC.
- Microsoft, Windows a DirectX jsou registrované ochranné známky nebo ochranné známky společnosti Microsoft Corporation v USA a dalších zemích.
- Macintosh, Mac jsou ochranné známky společnosti Apple Inc. registrované v USA a dalších zemích.
- ©2019 Google LLC Všechna práva vyhrazena. Google Maps™ je registrovaná ochranná známka společnosti Google LLC.
- Android je ochranná známka společnosti Google Inc. ve Spojených státech a dalších zemích.
- iOS je ochranná známka nebo registrovaná ochranná známka společnosti Cisco ve Spojených státech a dalších zemích.

Důležité upozornění týkající se softwaru

Informace o softwaru typu Open Source, který je součástí softwaru pro stolní počítače
Přehrávač KENWOOD VIDEO PLAYER obsahuje software typu Open Source jiný software od třetích stran, na který se vztahuje licence LGPLv2.1 (GNU Lesser General Public License version 2.1) a různá autorská práva, právní omezení a oznámení. Zdrojový kód softwaru licencovaného podle LGPLv2.1 a různá autorská práva, právní omezení a oznámení jsou k dispozici na webových stránkách <http://www.kenwood.com/gpl>.

• FFmpeg

Tento software používá knihovny z projektu FFmpeg (<http://ffmpeg.org/>) na základě licence LGPLv2.1

Licence: LGPL (GUN Lesser General Public License) verze 2.1

• NSIS

Instalační program tohoto softwaru byl vytvořen s použitím systému NSIS (<http://nsis.sourceforge.net/>), na který se vztahuje licence zlib/libpng.

Technické údaje

Číslo modelu/název	DRV-A601W / Kamera do auta s vestavěným GPS
Požadavky na napájení	5 V/2 A; 12-24 V DC
Napájení (Kabel napájení ve voze)	Vstup: 12-24 V DC Výstup: 5 V DC Typ pojistky: 32 mm/2 A
Proudová spotřeba	650mA
Rozlišení senzoru	8,48 megapixelů
Objektiv Typ/úhel/clona	8G / 130° / F1,8
Rozlišení záznamu	4K UHD 3840 x 2160 při frekvenci 30 snímků/s (výchozí)
Velikost obrazu	3"
Rozlišení displeje	640 (Š) X 360 (V) pixelů x RGB
Poměr stran displeje	16:9
Čtečka karet	microSDXC / SDHC, až 256 GB
Karta SD (Doporučený typ)	Pro dosažení optimálních výsledků doporučujeme používat paměťovou kartu microSDXC/SDHC 8 až 256 GB typu UHS U3 od renomovaného výrobce.
Kapacita pro ukládání nahraných souborů na kartu SD (při výchozím nastavení)	8 GB Micro SD = 18 min. (1 minuta x 18 nahrávek) 16 GB Micro SD = 36 min. (1 minuta x 36 nahrávek) 32 GB Micro SD = 72 min. (1 minuta x 72 nahrávek) 64 GB Micro SD = 144 min. (1 minuta x 144 nahrávek) 128 GB Micro SD = 290 min. (1 minuta x 290 nahrávek) 256 GB Micro SD = 580 min. (1 minuta x 580 nahrávek)
Formát záznamu	H.264(MOV)
Rozměry jednotky	4-3/16" x 2" x 1-9/16"/106 mm x 50,5 mm x 40,5 mm
Hmotnost jednotky	3,8oz / 108g

KENWOOD