

KENWOOD

DRV-A100

Видеорегистратор

РУКОВОДСТВО ПО ЭКСПЛУАТАЦИИ

JVCKENWOOD Corporation

- Обновленная информация (последняя версия инструкции по эксплуатации и т. п.) доступна на <<https://www.kenwood.com/cs/ce/>>.



Содержание

Перед использованием	01
Функции видеорегистратора	01
Меры предосторожности при использовании	02
Принадлежности	08
Основные характеристики	08
Наименования и функции деталей	09
Установка и подключение	12
Начальные настройки	16
Основная работа	17
Настройки	26
Подключение к компьютеру	28
Использование ПО для настольных компьютеров	29
Поиск и устранение ошибок	39
Приложение	41
Технические характеристики	44

Перед использованием

- Изображения дисплея и примеры работы в этой инструкции созданы, чтобы пояснить процесс работы устройства.
- Изображения дисплея могут отличаться от дисплея в действительности, или же некоторые из примеров операций могут не выполняться.

Ограничение ответственности

- Обратите внимание, что JVCケンウッド не несет ответственности за ущерб, причиненный покупателю или третьим лицам в результате неправильного использования продукта, неверных действий при использовании этого продукта или других проблем по причине использования продукта, если эта ответственность не предусмотрена законом.

Авторские права

- Записанные видео, фото и аудиоматериалы не могут быть использованы для других целей, кроме личного пользования, без согласия правообладателя в соответствии с законом об авторском праве.
- Обратите внимание, что запись мероприятий, таких как шоу, представление или выставка, может быть запрещена, даже если вы делаете запись для личного пользования.

Функции видеорегистратора

JVCケンWOOD разработала простой видеорегистратор для повседневного использования, применив новую технологию легкого доступа. Устройство позволяет пользователю записывать видео длительностью 1 / 3 / 5 минут. Эти файлы легко загружаются на компьютер или планшет. В большинстве случаев видеофайлы воспроизводятся на мобильном устройстве. В то время как большинство камер использует полную емкость карты памяти, пока она не будет извлечена, устройство автоматически удаляет самые старые файлы для записи новых видео.

Видеорегистратор работает в трех режимах:

1. Режим видеосъемки: Режим видеосъемки установлен по умолчанию, когда устройство работает.
2. Режим фотосъемки: Используется для создания фотоснимков.
3. Режим воспроизведения: Позволяет просматривать все ранее снятые видео и фотографии.

ОПЦИИ:

Автоматический старт/стоп:

Все внимание на дорогу! Запуск двигателя транспортного средства позволяет включить устройство, подключенное к разъему 12 В или к гнезду прикуривателя. При выключении зажигания транспортного средства устройство автоматически выключается, сохраняя заряд батареи для ситуаций, когда нет подключения к постоянному источнику питания.

Устройство позволяет пользователям изменять настройки камеры для получения идеального снимка. Вот несколько подсказок от дизайнеров, которые помогут вам каждый раз делать отличные фотографии:

1. Сократите размер неба на снимке. С помощью регулировки положения устройства относительно дороги автоматическая компенсация экспозиции будет фокусироваться на дороге, а не на источнике света от неба.
2. Разместите устройство по центру приборной панели. При размещении устройства за зеркалом заднего вида ничто не будет отвлекать ваше внимание от дороги.
3. Убедитесь все объекты, которые мешают делать снимки, в том числе пленку с объектива. Чистая перспектива позволит вам получать необходимые записи за один снимок.

Меры предосторожности при использовании

Меры предосторожности и уведомления

Предупреждение! Не работайте с устройством во время управления транспортным средством. Использование этого устройства не снимает полной ответственности с водителя за его действия. Ответственность подразумевает соблюдение правил дорожного движения и всех указаний, чтобы избежать ДТП, физических травм и повреждения собственности.

- Для вашей безопасности не пользуйтесь кнопками устройства во время вождения автомобиля.
- Крепление на окно необходимо для использования устройства в автомобиле. Убедитесь, что вы установили устройство в подходящем месте, и оно не мешает обзору водителя и срабатыванию подушек безопасности.
- Убедитесь, что никакие предметы не закрывают объектив камеры и что возле объектива нет светоотражающих предметов. Следите за чистотой объектива.
- Если ветровое стекло автомобиля затонировано, это может повлиять на качество записи.
- Подключайте зарядку к подходящему источнику питания. Требования к вольтажу указаны на упаковке продукта/на коробке.
- Не используйте зарядку, если кабель поврежден.
- Не пытайтесь самостоятельно проводить обслуживание блока. Внутри блока нет обслуживаемых компонентов. Замените блок, если он поврежден или подвергается воздействию избыточной влажности.

Уход за устройством

Надлежащий уход за устройством обеспечит его безотказную работу и сократит риск повреждения.

- Избегайте воздействия избыточной влажности и экстремальных температур на устройство.
- Избегайте воздействия на устройство прямых солнечных лучей и ультрафиолета на протяжении длительного времени.
- Не ставьте и не роняйте на устройство никакие предметы.
- Не роняйте и не бейте устройство.
- Не подвергайте устройство внезапным резким температурным перепадам. Это может вызвать конденсацию влаги в блоке, которая приведет к повреждению устройства. В случае конденсации влаги дайте устройству полностью просохнуть перед использованием.
- Поверхность дисплея легко поцарапать. Не прикасайтесь к нему острыми предметами. Неадгезивные стандартные защитные пленки для экранов разработаны специально для использования на переносных устройствах с ЖК-панелями и могут использоваться для защиты дисплея от небольших царапин.
- Не очищайте включенное устройство. Используйте мягкую безворсовую ткань, чтобы протирать дисплей и внешнюю поверхность устройства.
- Не используйте бумажные полотенца для очистки дисплея.
- Не пытайтесь разобрать, починить или внести изменения в конструкцию устройства. Разбор, изменение и любые попытки починить устройство могут привести к его поломке и даже к травмам и причинению вреда собственности и аннулируют гарантию.
- Не храните и не переносите воспламеняющиеся жидкости, газы или взрывчатые материалы вместе с устройством, его компонентами или приспособлениями.
- Избежание кражи не оставляйте устройство и приспособления на видном месте оставленного автомобиля.
- Перегрев может вызвать повреждение устройства.

Меры предосторожности при установке

- Устанавливайте устройство таким образом, чтобы оно не загромождало передний обзор водителя (устанавливайте за зеркало заднего вида).
- Устанавливайте устройство так, чтобы оно располагалось в пределах диапазона движения щетки стеклоочистителя.
- Устанавливайте устройство там, где оно не загромождает обзор зеркала заднего вида.
- Убедитесь, что устройство не закрывает карточку технического осмотра и другие карточки и наклейки.
- Убедитесь, что устройство не препятствует срабатыванию подушек безопасности.
- При установке устройства в транспортном средстве, оснащенном вспомогательными системами для водителями, сверьтесь с инструкцией транспортного средства, а затем выберите подходящее место для установки, которое не мешает работе вспомогательных систем.
- Если устройство установлено неправильно, функции записи в движении или в режиме парковки могут работать некорректно. Ознакомьтесь с рекомендациями по ослаблению круглой фиксирующей рукоятки, ориентации и углу установки устройства и другими сведениями, приведенными в разделе «Установка и подключение», и установите устройство правильно.
- Не устанавливайте устройство вблизи цифровых телевизионных антенн или электроприборов. Такое расположение может привести к снижению чувствительности телевизионного приемника или мельканию изображения и появлению «шумов» на экране.
- При выборе положения для крепления на присоске убедитесь, что поверхность стекла гладкая и не окрашенная.
- Перед креплением очистите область сухой и чистой тканью, нанесите небольшое количество воды на ветровое стекло. Это обеспечит более надежное крепление присоски к ветровому стеклу.
- При креплении устройства на липучке приобретите ткань для очистки, чтобы удалить грязь и жир с поверхности крепления. Если устройство крепится повторно или, например, используется двухсторонняя клейкая лента, фиксация может быть недостаточной, что приведет к падению устройства.
- После крепления устройства оставьте его на 24 часа до начала использования, чтобы повысить надежность прилипания. В противном случае фиксация может ослабнуть, что приведет к падению устройства.
- Закрепите кабель с помощью клейкой ленты, чтобы он не мешал управлять автомобилем.

Меры предосторожности при использовании

- Не закрывайте объектив камеры, не допускайте попадания грязи и не размещайте около него светоотражающие предметы.
- При записи на камеру светодиодных световых изображений изображение может мерцать или бликовать. JVCケンウッド не несет ответственности за определение цвета или запись сигналов светового. Тонировка на ветровом стекле транспортного средства может повлиять на качество изображения.
- Видеозапись при любых условиях не гарантируется производителем.

Очистка устройства

- При загрязнении устройства удалите загрязнение нейтральным чистящим средством. Если устройство очень загрязнено, удалите грязь тканью, нанеся на нее нейтральное чистящее средство, затем протрите его. Очистка устройства жесткой тканью или использование летучих веществ, таких как разбавитель или алкоголь, может вызвать появление царапин, деформаций и других повреждений устройства.
- Если объектив загрязнен, аккуратно протрите его мягкой тканью, смоченной водой. При сильном трении объектива сухой тканью на нем могут появиться царапины.

Действия при возникновении проблем в работе устройства

Если в работе устройства возникли проблемы, прежде всего обратитесь к разделу «Поиск и устранение неисправностей» (стр. 39) и проверьте, указан ли там способ устранения возникшей проблемы.

Если устройство не работает корректно после перезагрузки, отключите питание и свяжитесь с дилером или ближайшим сервисным центром JVCケンWOOD.



Information on Disposal of Old Electrical and Electronic Equipment and Batteries (applicable for countries that have adopted separate waste collection systems)

Products and batteries with the symbol (crossed-out wheeled bin) cannot be disposed of as household waste.

Old electrical and electronic equipment and batteries should be recycled at a facility capable of handling these items and their waste by products.

Contact your local authority for details in locating a recycle facility nearest to you.

Proper recycling and waste disposal will help conserve resources while preventing detrimental effects on our health and the environment.



Declaration of Conformity with regard to the RE Directive 2014/53/EU

Declaration of Conformity with regard to the RoHS Directive 2011/65/EU

Manufacturer:

JVCKENWOOD Corporation
3-12, Moriyacho, Kanagawa-ku, Yokohama-shi,
Kanagawa 221-0022, JAPAN

EU Representative:

JVCKENWOOD Europe B.V.
Amsterdamseweg 37, 1422 AC UITHOORN, THE
NETHERLANDS

Conformiteitsverklaring met betrekking tot RE-richtlijn 2014/53/EU

Conformiteitsverklaring met betrekking tot RoHS-richtlijn 2011/65/EU

Fabrikant:

JVCKENWOOD Corporation
3-12, Moriyacho, Kanagawa-ku, Yokohama-shi,
Kanagawa 221-0022, JAPAN

EU-vertegenwoordiger:

JVCKENWOOD Europa B.V.
Amsterdamseweg 37, 1422 AC UITHOORN, NEDERLAND

Déclaration de conformité se rapportant à la directive RE 2014/53/UE

Déclaration de conformité se rapportant à la directive RoHS 2011/65/UE

Fabricant:

JVCKENWOOD Corporation
3-12, Moriyacho, Kanagawa-ku, Yokohama-shi,
Kanagawa 221-0022, JAPON

Représentant dans l'UE:

JVCKENWOOD Europe B.V.
Amsterdamseweg 37, 1422 AC UITHOORN, PAYS-BAS

Dichiarazione di conformità relativa alla direttiva RE 2014/53/UE

Dichiarazione di conformità relativa alla direttiva RoHS 2011/65/UE

Produttore:

JVCKENWOOD Corporation
3-12, Moriyacho, Kanagawa-ku, Yokohama-shi,
Kanagawa 221-0022, JAPAN

Rappresentante UE:

JVCKENWOOD Europe B.V.
Amsterdamseweg 37, 1422 AC UITHOORN, PAESI BASSI

Konformitätserklärung in Bezug auf die RE-Richtlinie 2014/53/EU

Konformitätserklärung in Bezug auf die RoHS-Richtlinie 2011/65/EU

Hersteller:

JVCKENWOOD Corporation
3-12, Moriyacho, Kanagawa-ku, Yokohama-shi,
Kanagawa 221-0022, JAPAN

EU-Vertreter:

JVCKENWOOD Europe B.V.
Amsterdamseweg 37, 1422 AC UITHOORN,
NIEDERLANDE

Declaración de conformidad con respecto a la Directiva RE 2014/53/UE

Declaración de conformidad con respecto a la Directiva RoHS 2011/65/UE

Fabricante:

JVCKENWOOD Corporation
3-12, Moriyacho, Kanagawa-ku, Yokohama-shi,
Kanagawa 221-0022, JAPAN

Representante en la UE:

JVCKENWOOD Europe B.V.
Amsterdamseweg 37, 1422 AC UITHOORN, PAÍSES
BAJOS

**Declaraço de Conformidade relativa à Diretiva
RE 2014/53/UE**

**Declaraço de conformidade relativa à Diretiva
RoHS 2011/65/UE**

Fabricante:

JVCKENWOOD Corporation
3-12, Moriyacho, Kanagawa-ku, Yokohama-shi,
Kanagawa 221-0022, JAPO

Representante na UE:

JVCKENWOOD Europe B.V.
Amsterdamseweg 37, 1422 AC UITHOORN, PASES
BAIXOS

**RE Direktifi 2014/53/EU ile ilgili Uyum Beyanı
RoHS Direktifi 2011/65/EU için Uyum Beyanı**

retici:

JVCKENWOOD Corporation
3-12, Moriyacho, Kanagawa-ku, Yokohama-shi,
Kanagawa 221-0022, JAPONYA

AB Temsilcisi:

JVCKENWOOD Europe B.V.
Amsterdamseweg 37, 1422 AC UITHOORN, HOLLANDA



Дата изготовления (месяц/год) находится на этикетке устройства.

В соответствии с Законом Российской Федерации "О защите прав потребителей" срок службы (годности) данного товара, "по истечении которого он может представлять опасность для жизни, здоровья потребителя, причинять вред его имуществу или окружающей среде" составляет семь (7) лет со дня производства. Этот срок является временем, в течение которого потребитель данного товара может безопасно им пользоваться при условии соблюдения инструкции по эксплуатации данного товара, проводя необходимое обслуживание, включающее замену расходных материалов и/или соответствующее ремонтное обеспечение в специализированном сервисном центре.

Дополнительные косметические материалы к данному товару, поставляемые вместе с ним, могут храниться в течение двух (2) лет со дня его производства.

Срок службы (годности), кроме срока хранения дополнительных косметических материалов, упомянутых в предыдущих двух пунктах, не затрагивает никаких других прав потребителя, в частности, гарантийного свидетельства KENWOOD, которое он может получить в соответствии с законом о правах потребителя или других законов, связанных с ним.

Условия хранения:

Температура: от -10°C до +60°C

Влажность: от 5% до 95%

Информация о продукции

Производитель : ДжейВиСи Кенвуд Корпорейшн
3-12, Морийячо, Канагава-ку, Йокохама-ши, Канагава 221-0022, Япония

Видеорегистратор		
Модели: DRV-A100		
Документ о соответствии:	RU Д-JP.PA01.B.00222/19	EAЭС N RU Д-JP.PA01.B.30172/20
Дата выдачи:	17.12.2019	31.03.2020
Действителен до:	16.12.2024	30.03.2025
Соответствует требованиям нормативных документов:	ТР ТС 020/2011 «Электромагнитная совместимость технических средств»	ТР ЕАЭС 037/2016 «Об ограничении применения опасных веществ в изделиях электротехники и радиоэлектроники»
Завод-изготовитель:	Cansonic Company Limited 3/F, Building 1, Guanlan Industrial Park, Grain Group, 299 Guanping Road, Dafu Community, Guanlan South, Longhua New District, Shenzhen, China(Китай)	



Declaration of Conformity with regard to the Electromagnetic
Compatibility Regulations 2016 (S.I. 2016/1091)
Declaration of Conformity with regard to the Restriction of the Use of
Certain Hazardous Substances in Electrical and Electronic Equipment
Regulations 2012 (S.I. 2012/3032)

Manufacturer:

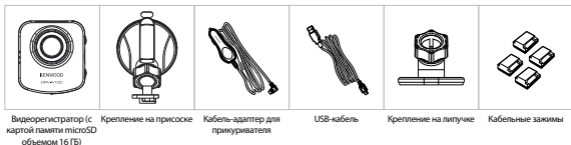
JVCKENWOOD Corporation
3-12, Moriya-cho, Kanagawa-ku, Yokohama-shi, Kanagawa, 221-0022, JAPAN

UK Importer:

JVCKENWOOD U.K. Limited
First Floor, Gleneagles, the Belfry, Colonial Way, Watford, Hertfordshire
WD24 4WH, UNITED KINGDOM

Принадлежности

Перед тем как использовать прибор, проверьте наличие перечисленных ниже предметов.



* Внешний вид продукции может незначительно отличаться от изображений выше.

Основные характеристики

- Цветной 2-дюймовый ЖК-дисплей

Мы разработали дисплей без потери качества изображения, который идеально подходит для вашей камеры. Его дизайн позволяет использовать функцию воспроизведения, чтобы вы могли мгновенно просматривать снимок, который сделали только что.

- Акселерометр/Защита файлов

Встроенный датчик видеорегиcтpатора распознает внешнее воздействие, принудительно сохраняя только что созданные изображения. Файл также можно сохранить вручную. Нажав на кнопку быстрого доступа к экрану, вы можете сохранить отдельный файл.

- Автоматический старт/стоп

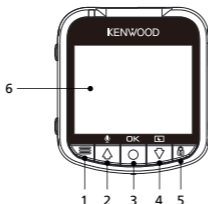
Видеорегиcтpатор поставляется со встроенными датчиками, которые автоматически включают и выключают устройство вместе с транспортным средством.

- Встроенный микрофон и динамик

Встроенный микрофон и динамик поставляются в стандартной комплектации. Они также работают с функцией воспроизведения.

- Режим парковки

Видеорегиcтpатор имеет режим парковки, но его уникальная функция позволяет устройству автоматически записывать 30 секунд видео при любом физическом движении транспортного средства. Для работы этой функции требуется набор CA-DR1030 (дополнительный аксессуар) как источник постоянного питания.



1. Кнопка Меню

Нажмите эту кнопку, чтобы открыть меню текущего режима. Нажмите эту кнопку дважды для входа в меню общей настройки.

2. Кнопка вверх / без звука

Вверх

Переход вверх в пределах меню или переход к предыдущему файлу в режим воспроизведения.

Без звука

Включить/выключить функцию записи аудио в режим видеосъемки.

3. Кнопка Запись / ОК

Запись

В режиме «Видео» нажмите для запуска или остановки записи.

В режиме «Фото» нажмите, чтобы сделать снимок.

ОК

Кнопка подтверждения служит для выбора пунктов меню.

4. Кнопка вниз / выключение экрана

Вниз

Переход вниз в пределах меню или переход к следующему файлу в режим воспроизведения.

Выключить дисплей

Включить/выключить ЖК-дисплей.

5. Кнопка Защита файла

Нажмите на кнопку для защиты текущего видеофайла от перезаписи.

Примечание

- При нажатии кнопки во время воспроизведения первой трети видеофайла, предыдущий видеофайл также будет защищен.
- При нажатии кнопки во время воспроизведения последней трети видеофайла, следующий видеофайл также будет защищен.

6. Дисплей

Устройство оснащено стандартным цветным ЖК-дисплеем диагональю 2.7 дюйма.

7. Вход питания постоянного тока / Порт передачи данных

Зарядить устройство можно, подключив его с помощью кабеля к разъему прикуривателя. Это может также использоваться для подключения USB-кабеля к компьютеру. Вы можете подключить кабель-адаптер для прикуривателя к устройству или к магнитному разъему.

8. Динамики

Системные звуки и воспроизведение аудио записи.

9. Вывод изображения высокой четкости

Устройство можно подключить к другому дисплею с помощью кабеля AV.
(приобретается отдельно)

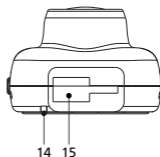
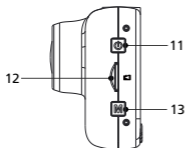
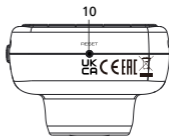
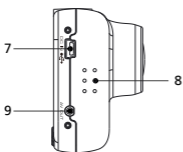
10. Кнопка сброса

В редких случаях, когда возникают неполадки в работе устройства, нажмите на кнопку сброса для завершения работы устройства. Нажмите кнопку сброса и удерживайте ее, чтобы выключить и сразу же автоматически включить устройство.

11. Кнопка питания

Нажмите кнопку, чтобы включить устройство.

Для выключения устройства нажмите и удерживайте кнопку в течение 3 секунд.

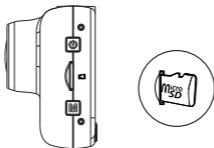


12. Слот для карт microSD

Используйте этот слот для карты microSD. Вставляйте карту памяти в слот до момента, пока не услышите щелчок
(карту памяти microSD устанавливают в соответствующий слот при отгрузке с предприятия).

Вставьте в устройство карту памяти microSD

Устройство предусматривает установку стандартной карты памяти microSD для записи файлов. Перед установкой убедитесь, что часть карты с золотыми контактами направлена в сторону ЖК-дисплея. Поднесите карту к слоту и вставьте ее до щелчка, который указывает на то, что карта вставлена надежно.



СОВЕТ:

- Если вы не услышали щелчок, возьмите небольшую монетку и подтолкните внешнюю сторону карты, пока не услышите щелчок.
- Помните: НЕ ИЗВЛЕКАЙТЕ И НЕ ВСТАВЛЯЙТЕ КАРТУ, КОГДА УСТРОЙСТВО ВКЛЮЧЕНО.
- Устройство автоматически выключится, когда вы вставляете или извлекаете карту памяти.

13. Кнопка Режим

Эта кнопка служит для переключения режимов видео, фото и воспроизведение.

14. Светодиодный индикатор состояния

Красный: Питание подключено **Красный (мигает):** Запись **Синий:** Заряжается

15. Монтажная опора

Установите стойку на монтажную опору.

Установка и подключение

Рекомендуемое место установке

- Устанавливайте устройство таким образом, чтобы оно не загромождало передний обзор водителя (устанавливайте за зеркало заднего вида).
- Устанавливайте устройство так, чтобы оно располагалось в пределах диапазона движения щетки стеклоочистителя.
- Установка устройства по центру ветрового стекла за зеркалом заднего вида обеспечит оптимальную видеосъемку.



Машина с левым рулем



Машина с правым рулем

⚠ Внимание!

При прокладке кабеля питания по передней стойке и другим деталям автомобиля соблюдайте приведенные ниже указания.

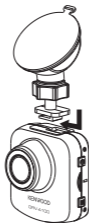
- Протяните кабель питания вперед или назад, чтобы он не проходил через область подушки безопасности.
- В случае если передняя стойка транспортного средства фиксируется специальными зажимами, может потребоваться перемещение зажимов после того, как вы удалите пленку с передней стойки. Для получения информации о том, как удалить пленку с передней стойки, доступности деталей для замены и прочей информации, свяжитесь с продавцом транспортного средства.
- Закрепите кабель с помощью клейкой ленты, чтобы он не мешал управлять автомобилем.

1.

1.1 ПОДСОЕДИНЕНИЕ УСТРОЙСТВА К ПРИСОСКЕ

Присоедините присоску к монтажной опоре устройства.

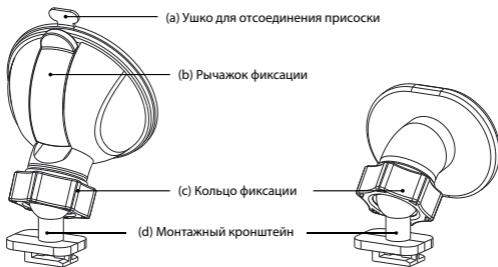
Убедитесь, что **монтажный кронштейн (d)** правильно совмещен с монтажной опорой.



1.2 ЗАМЕНА КРЕПЛЕНИЯ НА ПРИСОСКЕ НА КРЕПЛЕНИЕ НА ЛИПУЧКЕ

Крепление на присоске

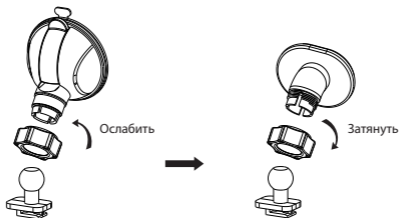
Крепление на липучке



В комплекте поставляется два типа креплений. Первое крепление — на присоске, второе — на липучке. Крепление на присоске позволяет проще прикреплять и отсоединять устройство от ветрового стекла, в то время как липучка обеспечивает более надежное крепление камеры. Монтажный кронштейн уже установлен на присоску. Если вы предпочитаете использовать крепление на липучке, следуйте инструкции ниже:

Как использовать крепление на липучке:

- i. Ослабьте **запорное кольцо (с)** на стойке присоски и вытяните **монтажный кронштейн (d)**.
- ii. Далее, ослабьте **запорное кольцо (с)** клейкой стойки и вставьте **установочный кронштейн (d)** в клейкую стойку.
- iii. Очистите область установки на ветровом стекле и снимите пластиковое покрытие. Прикрепите ее к ветровому стеклу.



2. КРЕПЛЕНИЕ УСТРОЙСТВА К ВЕТРОВУМУ СТЕКЛУ И НАЧАЛО ЗАПИСИ

Удалите защитную пластиковую пленку и определите на ветровом стекле положение устройства, где оно не будет вам мешать. Далее поставьте на место присоску.

Ослабьте **(b) рычажок фиксации** крепления, надавив на него вниз. Разместите присоску на выбранное место и надавите на стекло. Удерживая присоску на месте, потяните **(b) рычажок фиксации** обратно, чтобы заблокировать крепление.

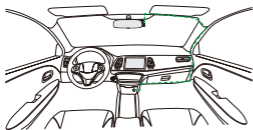


3. РЕГУЛИРОВКА УГЛА НАКЛОНА

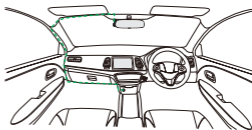
Ослабьте **(с) кольцо фиксации** и отрегулируйте угол наклона устройства по своему усмотрению. Не забудьте затянуть **(с) кольцо фиксации**, когда выберете необходимый угол.

4. ПОДКЛЮЧЕНИЕ К РАЗЪЕМУ ПРИКУРИВАТЕЛЯ

Подключите входящий в комплект автомобильный шнур питания к выходу 12 В автомобиля. Кабельные зажимы из комплекта позволят вам аккуратно разместить кабель.

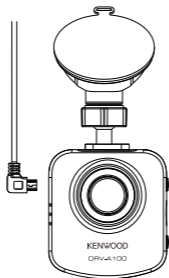


12-24V DC



12-24V DC

Вставьте кабель адаптера прикуривателя в устройство.
Устройство начнет заряжаться.



⚠ Внимание!

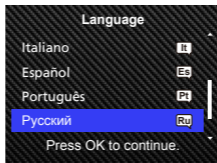
Прежде чем приступить к подключению, убедитесь, что ключ зажигания вынут, а отрицательная клемма аккумулятора отключена, чтобы предотвратить короткое замыкание.

Начальные настройки

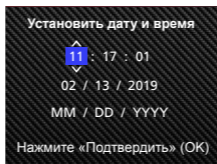
ПЕРВОЕ — НАСТРОЙКА ВРЕМЕНИ

При подключении питания устройство включится, и на дисплее откроется руководство по первоначальным настройкам, приведенное ниже.

- Выбор язык



- Настройка Время и дата



СОВЕТ:

Вы можете переустановить настройки в МЕНЮ НАСТРОЙКИ или восстановив настройки по умолчанию.

С этого момента устройство будет автоматически включаться и начинать запись при подаче питания от источника 12 В. Просто запустите двигатель и начните движение!

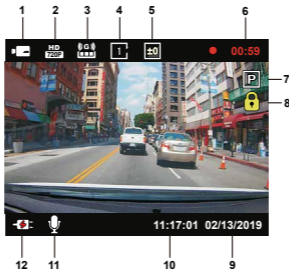
- При отсутствии разъема 12 В или автомобильного прикуривателя используйте силовой USB-кабель из комплекта.
- НЕ ПОДКЛЮЧАЙТЕ устройство напрямую в гнездо прикуривателя или в разъем 12 В. Это приведет к повреждению устройства.
- Устройство может быть укомплектовано набором CA-DR1030 (дополнительный аксессуар) для прямого подключения к блоку предохранителей автомобиля. Это позволит вам использовать выход 12 В для других целей.

Внимательно ознакомьтесь с инструкцией ниже для безопасного использования устройства.

Основная работа

- Режим видеосъемки

Следующая информация приведена для описания значков РЕЖИМА ВИДЕОСЪЕМКИ и их функций. Некоторые значки отображаются только при включении соответствующей функции.



1. **Режим:** Указывает, что устройство в режиме видеосъемки.
2. **Разрешение:** Указывает текущее разрешение изображения.
3. **Акселерометр:** Указывает текущий уровень чувствительности акселерометра.
4. **Продолж. съемки:** Указывает длительность каждого видеоролика.
5. **Экспозиция:** Указывает текущие настройки экспозиции.
6. **Длительность записи:** Указывает длительность текущей записи.
7. **Режим парковки:** Указывает на то, что сенсор режима парковки активен.
8. **Защита файлов:** Указывает на то, что текущий видеоролик защищен.
9. **Дата:** Отображает текущую дату.
10. **Время:** Отображает текущее время.
11. **Микрофон:** Когда функция аудиозаписи отключена, значок перечеркнут красной линией.
12. **Состояние питания:** Указывает, заряжается устройство или нет.

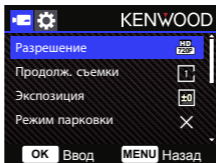
Настройки устройства по умолчанию выбраны для того, чтобы у вас не было необходимости менять их.

Если необходимо изменить настройки, воспользуйтесь приведенной ниже инструкцией.

Основная работа

- Видео меню

Войдите в МЕНЮ ВИДЕО, нажав кнопку МЕНЮ в РЕЖИМЕ ВИДЕОСЪЕМКИ.



Используйте кнопки **ВВЕРХ** и **ВНИЗ** для выбора опций настройки и нажмите кнопку **OK**, чтобы войти в подменю.

При входе в подменю выберите желаемую настройку и нажмите кнопку **OK**, а затем вернитесь в **МЕНЮ ВИДЕО**.

Для возврата к видеорежиму дважды нажмите кнопку **МЕНЮ**.

СОВЕТ:

- Вы не можете войти в меню устройства, когда камера производит запись.

- **Разрешение:** Выберите разрешение видео.
ОПЦИИ: 720P 30 к/с
- **Продолж. съемки:** Определите длину для каждого видеоролика. Снятое устройством видео будет разделено и сохранено в виде отдельных файлов. Функция круговой записи автоматически перезапишет новое видео на самое старое из незащищенных, когда заполнится карта памяти.
ОПЦИИ: 1 минута (по умолчанию)/3 минуты/5 минут
- **Экспозиция:** Отрегулируйте настройки уровня экспозиции.
ОПЦИИ: +2/+1/ 0 (по умолчанию)/-1/-2

- Режим парковки:** Функция режим парковки становится доступной после включения сенсора парковки и подключения набора CA-DR1030 (дополнительный аксессуар) к постоянному источнику питания.

ОПЦИИ: Высокое/Среднее/Низкое/Выключить (по умолчанию)

<Стандартный режим в Режим парковки>

Если устройство не фиксирует вибрацию в течение 5 минут, оно автоматически выключается и переходит в режим парковки.

<Запись в режиме парковки>

Как только устройство в режиме парковки обнаруживает любые движения, оно автоматически включается и снимает видео в течение 30 секунд. В течение этого времени в случае обнаружения дополнительных движений, запись продлевается еще на 30 секунд, пока движения не прекратятся, после чего устройство переходит обратно в режим парковки.

<Режим парковки в Стандартный режим>

Если устройство фиксирует постоянную вибрацию в течение более 15 секунд, оно автоматически переключается из режим парковки в стандартный режим.
- Акселерометр:** Акселерометр — это датчик, который распознает воздействие. При обнаружении воздействий, он автоматически защитит текущий файл. Настройте чувствительность акселерометра здесь.

ОПЦИИ: Высокое/Среднее (по умолчанию)/Низкое/Выключить
- Экранная заставка:** устройство имеет функцию выключения экрана после определенного периода неактивности. Нажмите любую кнопку, чтобы активировать экран.

ОПЦИИ: Выключить (по умолчанию)/30 секунд/2 минуты

Примечание Когда активирован режим парковки, через 2 минуты после начала записи ЖК-дисплей выключится автоматически. (настройка времени активности ЖК-дисплея: н/д)
- Метка KENWOOD:** Вкл/Выкл метку KENWOOD на записанных файлах.

ОПЦИИ: Включить (по умолчанию)/Выключить
- Метка врем. и даты:** Вкл/Выкл метку времени и даты на записанных файлах.

ОПЦИИ: Включить (по умолчанию)/Выключить
- Метка номер. знака:** Укажите номерной знак своего транспортного средства, чтобы добавить соответствующую метку к данным на записанных файлах.

ПРИМЕЧАНИЕ: При выборе **МЕНЮ НАСТРОЙКИ** -> **Восст. исх. парам.**, вы можете восстановить настройки устройства по умолчанию.

Основная работа

- Режим фотосъемки

В **РЕЖИМЕ ВИДЕОСЪЕМКИ** нажмите кнопку **РЕЖИМ** для перехода в **РЕЖИМ ФОТОСЪЕМКИ**.

В **РЕЖИМЕ ФОТОСЪЕМКИ** вы можете делать неподвижные фотографии.

Далее приведено описание значков для **РЕЖИМА ФОТОСЪЕМКИ**.

Некоторые значки отображаются только при включении соответствующей функции.

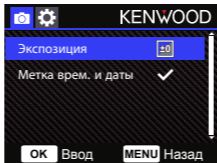


1. **Режим:** Указывает, что устройство находится в режиме фотосъемки
2. **Экспозиция:** Указывает текущие настройки экспозиции.
3. **Дата:** Отображает текущую дату.
4. **Время:** Отображает текущее время.
5. **Индикатор уровня заряда:** Указывает, заряжается устройство или нет.

Основная работа

- Фото меню

Войдите в **МЕНЮ ФОТО**, нажав кнопку **МЕНЮ** в РЕЖИМЕ ФОТОСЪЕМКИ.



Используйте кнопки **ВВЕРХ** и **ВНИЗ** для выбора опций настройки и нажмите кнопку **OK**, чтобы войти в подменю.

Чтобы вернуться в **МЕНЮ ФОТО**, дважды нажмите кнопку **МЕНЮ**.

- **Экспозиция:** Отрегулируйте настройки уровня экспозиции.
ОПЦИИ: +2/+1/0 (по умолчанию)/-1/-2
- **Метка врем. и даты:** ВКЛ/ВЫКЛ метку времени и даты на снимках.
ОПЦИИ: Вкл (по умолчанию)/Выкл

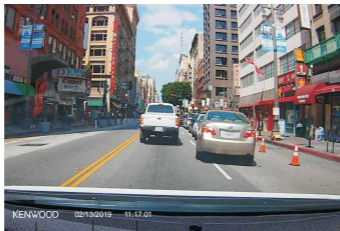
ПРИМЕЧАНИЕ: Можно восстановить настройки по умолчанию, выбрав **НАСТРОЙКИ** -> Системное **МЕНЮ**

Основная работа

- Режим воспроизведения

В **РЕЖИМЕ ФОТОСЪЕМКИ** нажмите кнопку **РЕЖИМ** для перехода в **РЕЖИМ ВОСПРОИЗВЕДЕНИЯ**. В **РЕЖИМЕ ВОСПРОИЗВЕДЕНИЯ** вы можете просматривать сохраненные фото- и видеоматериалы.

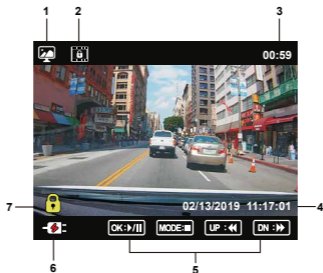
Далее в инструкции приведено описание значков в видеофайле




Логотип Время дата


Метка KENWOOD: Логотип, вкл/выкл в МЕНЮ ВИДЕО.


Метка врем. и даты: Время, дата вкл/выкл в МЕНЮ ВИДЕО.





1. **Режим:** Указывает, что устройство в РЕЖИМЕ ВОСПРОИЗВЕДЕНИЯ.
2. **Тип файла:** Указывает, что файл защищен.
3. **Прогресс воспроизведения:** Отображает текущее время воспроизведения.
4. **Дата и Время:** Указывает дату и время создания файла.
5. **Кнопки воспроизведения:** Используйте кнопки устройства, указанные ниже.

 **ПОДТВЕРДИТЬ:** ВОСПРОИЗВЕДЕНИЕ/ПАУЗА.

 **МЕНЮ:** УДАЛИТЬ или ЗАЩИТИТЬ видео.

 **ВВЕРХ:** Стоп Предыдущий проигрываемый файл: ПЕРЕМОТКА ВПЕРЕД.

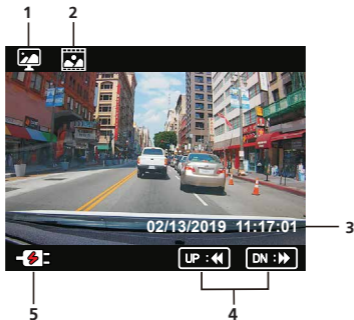
 **ВНИЗ:** Стоп Следующий проигрываемый файл: ПЕРЕМОТКА НАЗАД.

 **РЕЖИМ:** ОСТАНОВИТЬ воспроизведение видеоролика и войти в РЕЖИМ ВИДЕО.

6. **Индикатор уровня заряда:** Указывает, заряжается устройство или нет.

7. **Защищенные файлы:** Указывает, что выбранный файл защищен.

ФОТОФАЙЛЫ



1. **Режим:** Указывает, что устройство в РЕЖИМЕ ВОСПРОИЗВЕДЕНИЯ.
2. **Тип файла:** Указывает, что тип файла — фото.
3. **Дата и Время:** Указывает дату и время создания файла.
4. **Кнопки воспроизведения:** Используйте кнопки устройства, указанные ниже.



ВВЕРХ: Предыдущий файл



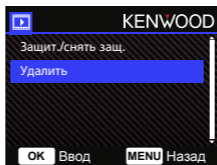
ВНИЗ: Следующий файл

5. **Индикатор уровня заряда:** Указывает, заряжается устройство или нет.

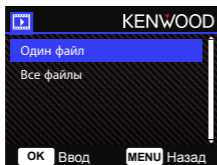
УДАЛЕНИЕ ФАЙЛОВ

Выберите пункт **УДАЛИТЬ** и нажмите кнопку **ОК**.

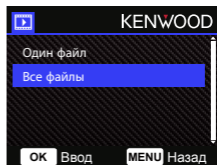
СОВЕТ: ЗАЩИЩЕННЫЕ ФАЙЛЫ УДАЛИТЬ НЕЛЬЗЯ.



У вас будут следующие опции:



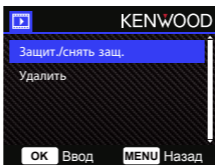
При выборе следуйте инструкции на дисплее, чтобы удалить текущий файл.



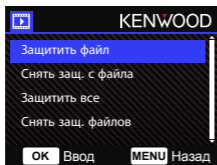
При выборе следуйте инструкции на дисплее, чтобы удалить все файлы

ЗАЩИТИТЬ/СНЯТЬ ЗАЩИТУ ФАЙЛОВ

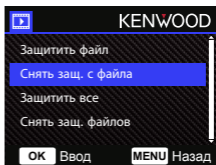
Выберите пункт **Защит./снять защ.** и нажмите кнопку **OK**.



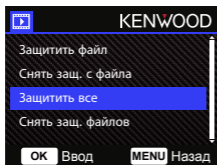
У вас будут следующие опции:



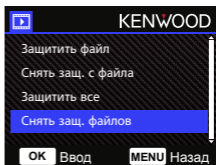
Выберите пункт **«Защитить файл»**, следуйте инструкциям на дисплее, чтобы защитить текущий файл.



Выберите пункт **«Снять защ. с файла»**, следуйте инструкциям на дисплее, чтобы снять защиту текущего файла.



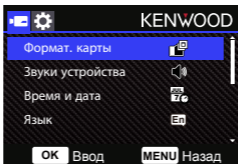
Чтобы **«Защитить все»** в текущей папке, выберите соответствующий пункт и следуйте инструкциям на дисплее.



Выберите пункт **«Снять защ. файлов»**, следуйте инструкциям на дисплее, чтобы снять защиту всех файлов в текущей папке.

Настройки

Войдите в МЕНЮ НАСТРОЙКИ, нажав дважды кнопку МЕНЮ.



Используйте кнопки **ВВЕРХ** и **ВНИЗ** для выбора опций настройки и нажмите кнопку **OK**, чтобы войти в подменю.

При входе в подменю выберите желаемую настройку и нажмите кнопку **OK**, затем вернитесь в **МЕНЮ НАСТРОЙКИ**.

Нажмите кнопку **МЕНЮ** для возврата в текущий режим.

Примечание: Настройки по умолчанию выбраны для хорошего качества изображения и удобства работы. В большинстве случаев у вас не возникнет необходимости менять настройки.

Примечание: В меню настройки нельзя войти во время процесса записи.

- **Формат. карты:** Форматирование карты памяти. Форматирование удалит ВСЕ файлы с карты памяти.
ОПЦИИ: Да/Нет
- **Звуки устройства:** Настройте громкость звук. сигнала, записи голоса.
ОПЦИИ:
Звук. сигнал: Включить (по умолчанию)/Выключить
Запись звука: Включить (по умолчанию)/Выключить
- **Время и дата:** Настройте ВРЕМЯ и ДАТУ с помощью кнопок **ВВЕРХ** и **ВНИЗ** для установки значения. Для сохранения настроек нажмите кнопку **OK** и кнопку **МЕНЮ** для возврата в **МЕНЮ НАСТРОЙКИ**.

- **Язык:** Выберите язык.
ОПЦИИ: English (default)/Deutsch/Français/Nederlands/Italiano/Español/Português/Русский/Polski/Česky/Română
- **Перевер. изображ.:**
Перевернуть изображение и дисплей на 180 градусов.
ОПЦИИ: Вкл/Выкл (по умолчанию)
- **Восст. исх. парам.:** Восстановить исходные заводские параметры устройства.
- **Сист. информация:** Отображает версию встроенного ПО и информацию о карте.
ОПЦИИ:
Сист. информация: Просмотреть версию прошивки.
Информация о карте: Отображает информацию о карте памяти.

Подключение к компьютеру

При использовании USB-кабеля из комплекта для подключения устройства к компьютеру на ЖК-дисплее будут доступны две опции.

- **USB-накопитель**
- **Видеорегистратор**

Используйте кнопки ВВЕРХ и ВНИЗ для выбора необходимой функции и нажмите кнопку ОК, чтобы продолжить работу.

USB-накопитель

После подключения к компьютеру устройство будет работать как картридер. На экране компьютера появится всплывающее окно, указывающее на определение нового устройства для просмотра видео и фотографий.

Примечание Устройство работает в режиме «Только чтение». Если необходимо копировать/удалить/редактировать файлы, извлеките карту памяти и используйте другой картридер для подключения к компьютеру.

Не забывайте отключать устройство при его отсоединении от компьютера.

Видеорегистратор

При выборе этой опции устройство включается и работает в стандартном режиме, при этом устройство заряжается.

Примечание: Не забывайте отключать устройство при его отсоединении от компьютера.

Использование ПО для настольных компьютеров

KENWOOD VIDEO PLAYER - ПО для настольных компьютеров, которое служит для отображения видео, записанного с помощью устройства.

Системные требования для KENWOOD VIDEO PLAYER

ОС: Microsoft Windows 10, Windows 8.1, Windows 7*

(кроме Windows 10 Mobile, Windows RT)

* Требуется установка Windows 7 Service Pack 1.

* Требуется установка Microsoft Visual C++.

* Требуется установка DirectX XAudio2 (Windows 7 и более старые версии).

ОС: Apple Mac OS X 10.11 (El Capitan) или упоминаемые далее названия Microsoft, Windows и DirectX являются зарегистрированными товарными знаками или товарными знаками Microsoft Corporation в США и других странах. Macintosh и Mac являются товарными знаками Apple Inc., зарегистрированными в США и других странах.

Установка ПО

Установите ПО на компьютере, на котором вы имеете права администратора.

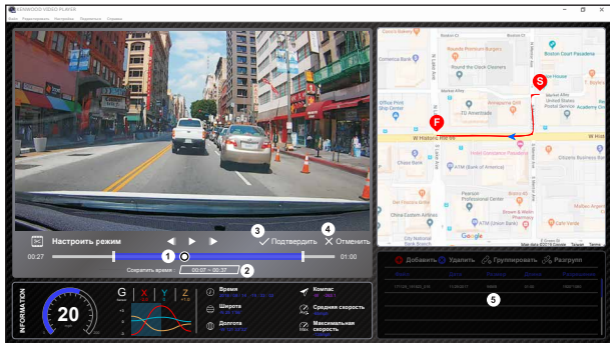
1. Загрузите программу установки на сайте <https://www.kenwood.com/cs/ce/>
2. Выполните установку, следуя инструкциям на экране.

Воспроизведение:

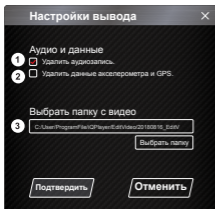


1. **Ползунок видео:**
Потяните ползунок видео чтобы перемотать видео вперед или назад, изменить настройки скорости и акселерометра.
2. **Кнопки управления видеопроигрывателем:**
Доступные опции слева и справа: стоп, последняя запись, последний кадр, следующий кадр, следующая запись.
Доступные горячие клавиши для индивидуальных опций
(1) Воспроизведение/Пауза: пробел
(2) Стоп: esc
(3) Последний кадр: влево
(4) Следующий кадр: вправо
(5) Следующая запись: N
(6) Последняя запись: B
3. **Изображение во весь экран:**
Переключить изображение в режим полного экрана.
- Горячие клавиши: Alt + Enter
4. **Настройка звука видео:**
Потяните для изменения громкости звука.
- Звук по умолчанию: 100 %
5. **Цифровое увеличение/уменьшение:**
Прокрутите колесико мышки вперед/назад в области видео или потяните, чтобы приблизить/отдалить.
6. **Скорость воспроизведения видео:**
Нажмите «Ускорить/замедлить видео» на основном экране.
Доступные скорости воспроизведения варьируются в диапазоне от четверти до четырехкратной скорости исходного видео.
- Скорость по умолчанию: 1X
7. **Кнопка совместного использования:**
Нажмите для отображения различных опций совместного использования.
8. **Режим редактирования видео:**
Нажмите, чтобы открыть окно функции редактирования видео.
9. **Снимок экрана:**
Нажмите, чтобы сделать снимок изображения на главном экране и сохранить файл в указанном месте.
- Место по умолчанию: корневой каталог установки/Снимки экрана.
10. **Скорость:**
Отобразить скорость движения машины в видео во время записи. Вы можете изменить единицы измерения скорости, выбрав Настройки → Единицы скорости.
(функция доступна для устройства со встроенным GPS-модулем)
- Выбор единиц измерения: Имперская или Метрическая система
- Единицы изменения по умолчанию: МИЛЬ/Ч
11. **Данные акселерометра:**
Отображать данные акселерометра во время записи видео.
(Данная функция недоступна на устройстве DRV-A100)
12. **Данные акселерометра:**
Отображать данные акселерометра во время записи видео.
(Данная функция недоступна на устройстве DRV-A100)
13. **Съемка видео:**
Отображать дату и время записи видео.
(Данная функция недоступна на устройстве DRV-A100)
14. **Широта:**
Отображать данные о широте во время записи видео.
(функция доступна для устройства со встроенным GPS-модулем)
15. **Долгота:**
Отображать данные о долготе во время записи видео.
(функция доступна для устройства со встроенным GPS-модулем)
16. **Направление движения:**
Отображать направление во время записи видео.
(функция доступна для устройства со встроенным GPS-модулем)
17. **Средняя скорость:**
Отображать среднюю скорость движения во время записи видео.
(функция доступна для устройства со встроенным GPS-модулем)
18. **Макс. скорость:**
Отображать максимальную скорость движения во время записи видео.
(функция доступна для устройства со встроенным GPS-модулем)
19. **Google Maps:**
Отображать местоположение во время записи видео.
(функция доступна для устройства со встроенным GPS-модулем)
20. **Добавить файл/Удалить файл:**
Нажмите кнопку «Добавить», чтобы открыть окно «Добавить файл». Нажмите кнопку «Удалить», чтобы стереть выбранные файлы из списка проигрывания.
21. **Сгруппировать/Разделить файлы:**
Вы можете сгруппировать несколько файлов в один список воспроизведения и затем воспроизвести их в одном файле и подключить данные каждого файла для отображения в таблице данных. Например, добавив 5 видео длительностью 1 минута каждое, воспроизведение закончится пятиминутным выводом времени в таблице данных. Название группы состоит из названия первого файла с добавлением количества файлов в группе. Так для группы из 5 файлов с первым именем «20180925_191823» название группы будет таким «20180925_191823(5)».
22. **Список воспроизведения видео:**
Миниатюра видео будет отображаться в этой таблице после добавления видео в список воспроизведения.

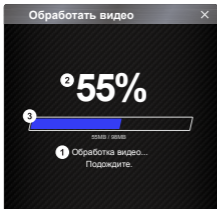
Как редактировать Видео:



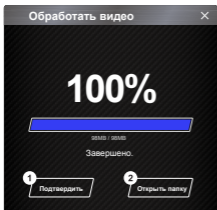
1. Отредактируйте длительность видео, перемещая белый ползунок, чтобы установить область редактирования видео.
2. Отредактируйте длительность видео. Вы можете ввести цифру, чтобы изменить длительность видео.
3. Подтвердите и нажмите, чтобы завершить текущее действие и перейти к следующему шагу.
4. Нажмите для выхода из режима редактирования видео.
5. Строка состояния ПО и список воспроизведения видео не активны в режим редактирования видео.



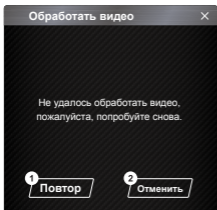
1. **Удалить звуковой файл:**
Установите этот флажок, чтобы удалить звук из экспортированного видеофайла.
2. **Удалить данные акселерометра и GPS.**
Установите этот флажок, чтобы удалить данные акселерометра и GPS из экспортированного видеофайла.
3. **Экспорт изображения:**
Выберите место хранения изображения и его название.
Место по умолчанию: корневой каталог установки/Редактировать видео.



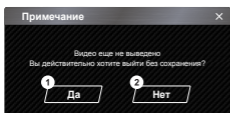
- 1. Обработка изображения:**
После настройки параметров экспорта выполните обработку изображений.
- 2. Состояние экспорта (1):**
Прогресс экспорта изображений показывается в процентах символом «%» и синхронизирован с п. 3.
- 3. Состояние экспорта (2):**
Прогресс экспорта изображений показывается в виде ползунка, который заполняется цветом и синхронизирован с п. 2. Экспорт закончен, если ползунок полностью заполнен цветом.



- 1. ПОДТВЕРДИТЬ:**
Нажмите для возврата на страницу режима воспроизведения.
- 2. Открыть папку:**
Нажмите, чтобы открыть папки с сохраненными в них изображениями.

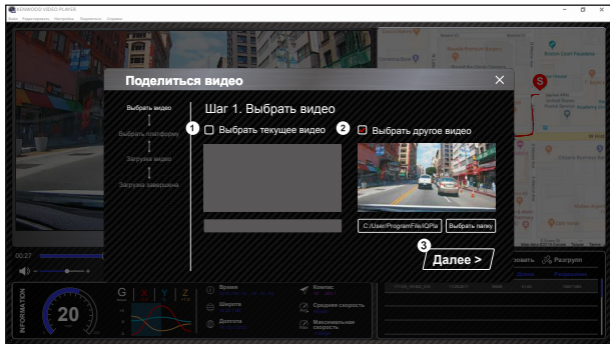


- 1. Повторить попытку:**
Нажмите, чтобы снова экспортировать изображение с предыдущими настройками.
- 2. Отменить:**
Нажмите, чтобы прервать экспорт файлов и вернуться на страницу редактирования видео.



- 1. Да:**
Нажмите для возврата на страницу режима воспроизведения.
- 2. Нет:**
Нажмите, чтобы прервать экспорт файлов и вернуться на страницу редактирования видео.

-Режим совместного использования



Чтобы открыть окно совместного использования, в верхней части окна на панели системы программного обеспечения нажмите «Поделиться» → «Поделиться Видео» или щелкните значок совместного использования в интерфейсе. .

1. Поделиться текущим видео:

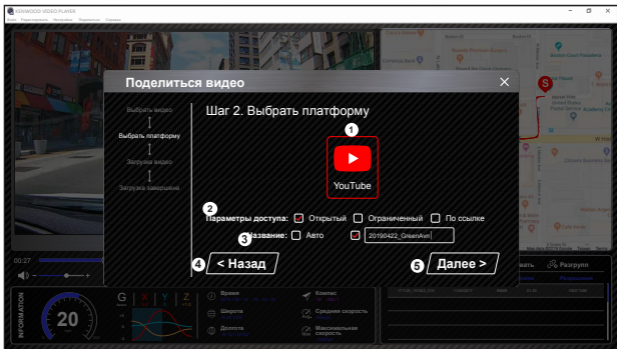
При воспроизведении двух файлов можно поделиться тем из них, который обозначен активным значком.

2. Поделиться не текущим видео:

Нажмите, чтобы открыть окно выбора файлов.

3. Следующий шаг:

Нажмите, чтобы перейти к следующему шагу.



1. Выбор площадки сообщества:

Вы можете выбрать одну из площадок сообщества, выбранная будет отмечена цветом.

2. Выбор режима приватности

Во время загрузки видео можно выбрать один из режимов приватности: Публичный, Личный и Не определено.

3. Название видео при загрузке:

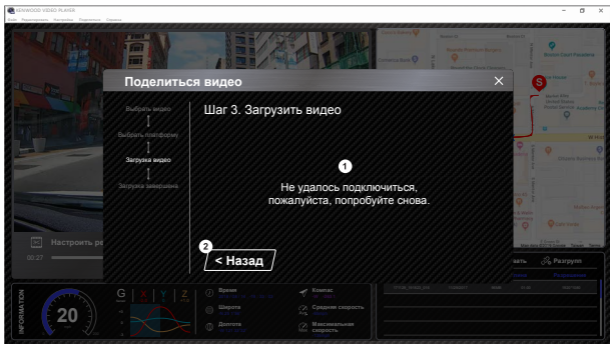
Выбор названия видео при загрузке. Можно выбрать вариант «Автоматически»: ДД/ММ/ГГГГ (по умолчанию) — Видеорегистратор — KENWOOD VIDEO PLAYER или определить название самостоятельно.

4. Заключительный шаг:

Нажмите, чтобы перейти к заключительному шагу.

5. Следующий шаг:

Нажмите, чтобы перейти к следующему шагу.

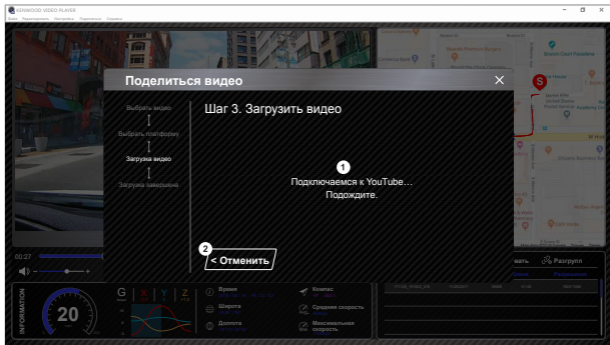


1. Ошибка загрузки файлов:

Эта страница отображается при возникновении ошибки загрузки файла или превышении времени ожидания ответа сервера.

2. Заключительный шаг:

Нажмите, чтобы перейти к заключительному шагу.

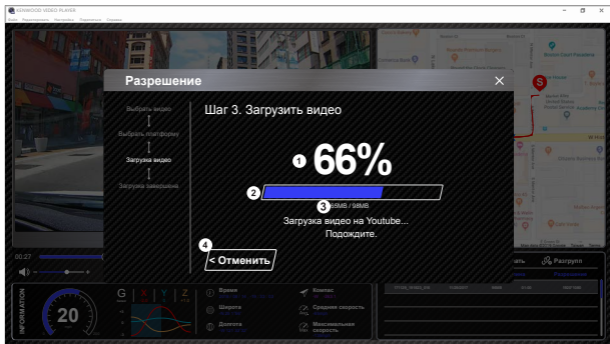


1. Подключение к площадке сообщества:

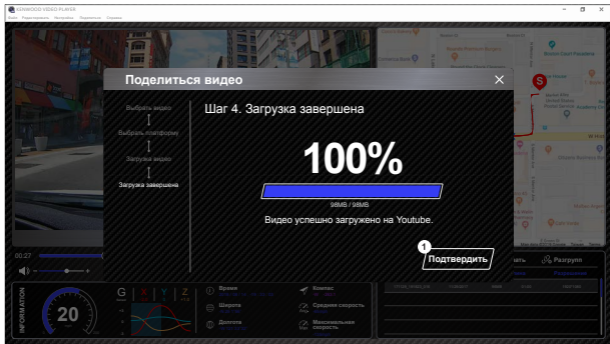
Во время подключения отображается сообщение «Подключение к соцсети... Подождите». В используемом по умолчанию браузере отобразится выбранная площадка сообщества. Вам необходимо привязать ID своего аккаунта к платформе при первом подключении (после привязки повторный вход не требуется).

2. Отменить:

Нажмите, чтобы перейти к заключительному шагу.



- 1. Состояние загрузки (1):**
 Прогресс загрузки файлов показывается в процентах символом «%» и синхронизирован с п. 2.
- 2. Состояние загрузки (2):**
 Прогресс загрузки файлов показывается в виде ползунка, который заполняется краской и синхронизирован с п. 1. Загрузка успешно завершена, если ползунок полностью заполнен цветом.
- 3. Прогресс загрузки:**
 Предыдущее значение в МБ загружено, последнее значение — общий размер загруженных файлов.
- 4. Отменить:**
 Нажмите, чтобы перейти к заключительному шагу.



1. Подтвердить:

Нажмите для возврата на страницу режима воспроизведения.

Поиск и устранение ошибок

Размытое изображение (видео)	Устройство поставляется с защитной пленкой линзы камеры, убедитесь, что вы ее сняли. Протрите линзу мягкой тканью, чтобы удалить всю грязь/следы. Протрите ветровое стекло транспортного средства, где находится камера.
Невозможно вставить карту памяти	Убедитесь, что металлическая вставка карты памяти расположена лицевой стороной к дисплею. Вставив карту, протолкните ее в разъем до щелчка.
Карта памяти не извлекается из устройств	Для извлечения карты памяти необходимо нажать на нее. Нажав на карту памяти, вы услышите щелчок. Если не удастся извлечь карту памяти, используйте небольшую монету, чтобы краем протолкнуть ее вперед до щелчка.
Видеофайлы не воспроизводятся	Устройство записывает видеофайлы в формате .AVI. Эти файлы не воспроизводятся на компьютере, если не установлен соответствующий видеопроигрыватель.
Изображение дергается во время воспроизведения видео	Для наилучшего качества записи в устройстве рекомендуется использовать карту памяти класса 10. Если ваш компьютер не распознает видеофайлы, попробуйте открыть записанное видео на другом компьютере. Для просмотра видео предпочтительно скопировать его на компьютер и воспроизводить через видео проигрыватель, чем использовать функцию воспроизведения устройства.
Фотографии получаются нечеткими	Убедитесь, что во время съемки фотографии устройство зафиксировано неподвижно. Напоминание: Фотография не сделана, если вы не услышали щелчок камеры. Убедитесь, что защитная пленка линзы камеры удалена и линзы чистые.
Общее время записи видео не превышает нескольких минут	Возможно, на карте памяти осталось недостаточно свободного места. Сохраняйте резервную копию всех нужных вам файлов с карты памяти. Форматируйте карту памяти в устройстве только ПОСЛЕ того, как сохраните резервную копию всех нужных вам файлов.
Не получается сохранить видеофайлы на компьютере с помощью USB-накопителя.	Функции оптимизированы для корректной работы с компьютерами на Windows и Mac. Пожалуйста, перезагрузите компьютеры. Убедитесь, что устройство подключено правильно.
Присоска не крепится к поверхности	Убедитесь, что вы удалили защитную пленку с присоски. Перед установкой убедитесь, что поверхность чистая и ровная. Протрите поверхность и капните немного воды на присоску для более надежного крепления. Не крепите на неровную или окрашенную поверхность.

Устройство самопроизвольно выключается	Функция автоматического выключения выключает устройство при прекращении подачи питания. Убедитесь, что устройство подключено к автомобильному кабелю питания правильно.
Устройство не заряжается в автомобиле	Если при использовании кабель-адаптера для прикуривателя устройство работает некорректно, проверьте предохранители в автомобиле. Также проверьте шнур питания и замените его в случае обнаружения повреждений.
Карта памяти не позволяет просматривать мои файлы.	Попробуйте использовать другие картридеры или компьютеры, чтобы проверить, воспроизводят ли они файлы. Если ни один из них не работает, вероятно, файлы повреждены. Чтобы отформатировать карту памяти, используйте устройство. (ПРЕДУПРЕЖДЕНИЕ: форматирование карты памяти удалит все сохраненные файлы). Мы рекомендуем использовать брендовые карты памяти класса 10. Примечание Перед первым использованием необходимо отформатировать карту памяти в устройстве.
Не получается удалить файл на устройстве	Убедитесь, что файл, который вы пытаетесь удалить, не защищен. Если файл защищен, следуйте инструкции на странице 25, чтобы снять защиту, а затем удалить его.
Дисплей выключается сразу после того, как я его включаю.	Функция экранной заставки выключает экран после определенного периода бездействия. Отключить эту функцию можно в меню НАСТРОЙКИ. Для этого выберите «Экранная заставка», а затем соответствующий пункт, чтобы отключить функцию.
На дисплее появляется сообщение «Отформатируйте карту памяти»	Устройство требует отформатировать карту памяти, если карта используется в нем впервые. Отформатируйте карту памяти, выбрав меню НАСТРОЙКИ.
Устройство не заряжается	Убедитесь, что шнур питания подключен правильно. Во время зарядки устройства загорается синий светодиодный индикатор.
На моем устройстве появляется сообщение «Ошибка карты»	Это значит, что карта памяти не отформатирована для работы в вашем устройстве. Скопируйте файлы, которые вы хотите сохранить, на компьютер, а затем выполните форматирование карты памяти для ее правильной работы в устройстве.
На моем устройстве появляется сообщение «Карта заполнена»	Если появляется это сообщение, память вашей карты заполнена. Напоминание: Если у вас есть защищенные файлы, вы ограничиваете использование карты памяти. Удалите ненужные файлы, чтобы максимально использовать карту памяти.
Устройство всегда включается автоматически.	Функция режима парковки автоматически начинает 30-секундную видео съемку при обнаружении внешнего воздействия, а затем устройство выключается. Отключить эту функцию можно в меню НАСТРОЙКИ. Для этого выберите «Датчик режима парковки», а затем соответствующий пункт.

Я нажимаю кнопку МЕНЮ, но ничего не происходит	Напоминание: Устройство не позволяет зайти в меню во время записи. Чтобы зайти в меню, остановите запись, и функции МЕНЮ будут доступны.
При загрузке файлов с веб-сайта KENWOOD появляется предупреждение о вредоносном ПО	При появлении этого сообщения используйте соответствующие настройки браузера и разрешите загрузку. После завершения измените настройки безопасности браузера, чтобы защитить ваш компьютер.
Неразрешенные проблемы	Если у вас по-прежнему остались проблемы с устройством, установите на нем первоначальные настройки в меню настроек и начните процесс заново. Если проблема остается, свяжитесь со специалистами магазина, где вы приобретали устройство, или с сервисным центром.

Приложение

О дисплее

- Не подвергайте дисплей ударным воздействиям. Это поможет вызвать повреждения дисплея.
- Не допускайте попадания прямых солнечных лучей на дисплей. Воздействие прямых солнечных лучей на дисплей в течение длительного времени повысит его температуру и может вызвать повреждения дисплея.
- Экстремально высокие или низкие температуры могут привести к медленной работе дисплея или его затемнению, а также стать причиной появления остаточных изображений. Это вызвано свойствами жидкокристаллических дисплеев и не является некорректной работой устройства. Устройство начнет работать нормально, как только температура в машине вернется к нормальным значениям.
- На дисплее могут появиться маленькие черные точки. Это вызвано свойствами жидкокристаллических дисплеев и не является некорректной работой устройства.
- Из-за свойств жидкокристаллических дисплеев изображение на дисплее может быть плохо видно под определенным углом обзора, это не является некорректной работой устройства.

О картах памяти

- Карты, поддерживаемые этим устройством

Стандарт	microSDHC
Емкость от	8 до 32 Гб
Класс скорости	Class 10
Файловая система	FAT32

- Поддерживает класс скорости до 10 включительно.

Предупреждение для использования карт памяти

- При использовании коммерческих карт памяти прочитайте инструкцию к ней.
- Убедитесь, что отформатировали карту памяти в устройстве перед началом использования.
- Карта памяти имеет срок службы, который определяется количеством циклов записи. Рекомендуется регулярно менять карты памяти в зависимости от условий эксплуатации.
- При установке и извлечении карты памяти сверяйтесь с ее расположением в пространстве, не сгибайте ее, не применяйте грубую физическую силу.
- Не прикасайтесь к металлическому контакту карты рукой. Это может привести к повреждению или потере данных на карте в результате воздействия статического электричества.
- Убедитесь, что вы сохранили резервную копию нужных файлов на компьютере или другом устройстве. Сохраненные данные могут быть утеряны из-за условий эксплуатации карты. Обратите внимание, что JVC/KENWOOD не компенсирует ущерб, возникший из-за утраты сохраненных файлов.

Информация об утилизации или передаче в собственность карты памяти другому лицу

Форматирование карты памяти и функции удаления на этом устройстве или форматирование на компьютере лишь изменяет сведения об обработке файлов, но не удаляет их полностью с карты памяти. Мы рекомендуем физически уничтожить карту памяти или использовать коммерческое ПО для компьютеров для удаления информации с целью полного удаления данных с карты памяти перед ее утилизацией или при передаче другому лицу. Управление данными карты памяти находится в зоне вашей ответственности.

Важная информация о товарных знаках и ПО

- логотип microSDXC является товарным знаком SD-3C LLC.
- Microsoft, Windows и DirectX являются зарегистрированными товарными знаками или товарными знаками Microsoft Corporation в США и других странах.
- Macintosh, Mac являются товарными знаками Apple Inc., зарегистрированными в США и других странах.
- ©2019 Google LLC все права защищены. Google Maps™ является зарегистрированным товарным знаком Google LLC.

Важная информация о ПО

Об открытом программном обеспечении, используемом в ПО рабочего стола

KENWOOD VIDEO PLAYER использует определенное открытое ПО или другое ПО сторонних производителей, на которое распространяется действие лицензии свободного программного обеспечения GNU Lesser General Public License версия 2.1 (LGPLv2.1), а также других лицензий, отказов от ответственности и уведомлений. Исходный код ПО, лицензированного в соответствии с LGPLv2.1 и другими лицензиями, отказами от ответственности и уведомлениями, приведены на сайте <http://www.kenwood.com/gpl>.

• Ffmpeg

Это ПО использует библиотека проекта Ffmpeg (<http://ffmpeg.org/>) в соответствии с лицензией LGPLv2.1.

Лицензия: GNU Lesser General Public License (LGPL) версия 2.1

• NSIS

Установщик программного обеспечения разработан с использованием NSIS (<http://nsis.sourceforge.net/>), который лицензируется в соответствии с zlib/libpng.

Технические характеристики

Номер модели/Название	DRV-A100 / Видеорегистратор
Требования к источнику питания	5 В/2 А; 12–24 В пост. напр.
Источник питания (кабель питания для автомобиля)	Входной ток: 12–24 В пост.напр. Выходной ток: 5 В пост. напр. Тип предохранителя: 32 мм/2 А
Потребляемый ток	280 мА
Разрешение сенсора	1,0 М пикселей
Объектив Тип/Угол/Апертура	4G / 125° / F2.4
Разрешение записи	HD 1280 x 720 при 30 к/с (по умолчанию)
Размер дисплея	2"
Разрешение дисплея	960 (Ш) X 240 (В) пикселей x RGB
Соотношение сторон экрана	4:3
Картридер	microSDHC, до 32 Гб
Карта памяти (рекомендованного типа)	Поддерживаются карты памяти microSDHC от 8до 32 Гб, для лучшей работы рекомендуется использование карты класса 10.
Объем записанных файлов на карту памяти (на основе настроек по умолчанию)	8GB Micro SD = 45 мин (1 минута x 45 записей) 16GB Micro SD = 90 мин (1 минута x 90 записи) 32GB Micro SD = 180 мин (1 минута x 180 запись)
Формат записи	MJPEG(AVI)
Размеры устройства	2-1/8" x 2-1/4" x 1-7/16" / 54mm x 58mm x 37mm
Вес устройства	1,6 унц / 46 г

KENWOOD