

KDC-BT460U

CD-LEMEZJÁTSZÓ ÉS RÁDIÓ

Gyors üzembe helyezési útmutató

JVCKENWOOD Corporation

Az műveletek és adatok részleteit illetően lásd az alábbi weboldalon található KEZELÉSI ÚTMUTATÓBÓL:



<<https://www.kenwood.com/cs/ce/>>



Használt elektromos és elektronikus készülékek elhelyezése hulladékként es elemek (a szelektív hulladékgyűjtést alkalmazó országok számára)

Az ezzel a szimbólummal (kereszttel áthúzott szemetes) megjelölt termékeket nem szabad háztartási hulladékként kezelni.

Régi elektromos és elektronikus berendezéseit vigye az e célra kijelölt újrahasznosító telepre, ahol az ilyen termékeket és azok melléktermékeit is képesek szakszerűen kezelni.

A legközelebbi ilyen jellegű hulladékhasznosító telep helyéről az illetékes hivatalban kaphat felvilágosítást. E készülék szakszerű megsemmisítésével segíthet abban, hogy megelőzzük azt a környezetre és az emberi egészségre gyakorolt negatív hatást, ami a helytelen hulladékkezelésből adódik.



A lézert alkalmazó termékek jelölése

Ezt a címkét a burkolaton/házon helyezik el, és az jelzi, hogy az alkatrész 1. osztályba sorolt lézersugárnyalábot használ. Ez azt jelenti, hogy a berendezés gyengébb osztályba sorolt lézersugarakat használ. A berendezésen kívül nem áll fenn veszélyes sugárzás kockázata.



Megfelelőségi nyilatkozat a 2014/53/EU sz. RE irányelv vonatkozásában Megfelelőségi nyilatkozat a 2011/65/EK sz. RoHS irányelv vonatkozásában Gyártó:

JVCケンウッド Corporation

3-12, Moriya-cho, Kanagawa-ku, Yokohama-shi, Kanagawa, 221-0022, JAPAN

EU-képviselő:

JVCケンウッド Europe B.V.

Amsterdamseweg 37, 1422 AC UITHOORN, THE NETHERLANDS

English

Hereby, JVCケンWOOD declares that the radio equipment "KDC-BT460U" is in compliance with Directive 2014/53/EU.

The full text of the EU declaration of conformity is available at the following internet address:
<https://www.kenwood.com/cs/ce/eudoc/>

Français

Par la présente, JVCケンWOOD déclare que l'équipement radio « KDC-BT460U » est conforme à la directive 2014/53/UE.

L'intégralité de la déclaration de conformité UE est disponible à l'adresse Internet suivante :
<https://www.kenwood.com/cs/ce/eudoc/>

Deutsch

Hiermit erklärt JVCケンWOOD, dass das Funkgerät "KDC-BT460U" der Richtlinie 2014/53/EU entspricht.

Der volle Text der EU-Konformitätserklärung steht unter der folgenden Internetadresse zur Verfügung:
<https://www.kenwood.com/cs/ce/eudoc/>

Nederlands

Hierbij verklaart JVCケンWOOD dat de radioapparatuur "KDC-BT460U" in overeenstemming is met Richtlijn 2014/53/EU.

De volledige tekst van de EU-verklaring van overeenstemming is te vinden op het volgende internetadres:
<https://www.kenwood.com/cs/ce/eudoc/>

Italiano

Con la presente, JVCケンWOOD dichiara che l'apparecchio radio "KDC-BT460U" è conforme alla Direttiva 2014/53/UE.

Il testo integrale della dichiarazione di conformità UE è disponibile al seguente indirizzo internet:
<https://www.kenwood.com/cs/ce/eudoc/>

Español

Por la presente, JVCケンWOOD declara que el equipo de radio "KDC-BT460U" cumple la Directiva 2014/53/EU.

El texto completo de la declaración de conformidad con la UE está disponible en la siguiente dirección de internet:
<https://www.kenwood.com/cs/ce/eudoc/>

Português

Deste modo, a JVCケンWOOD declara que o equipamento de rádio "KDC-BT460U" está em conformidade com a Diretiva 2014/53/UE. O texto integral da declaração de conformidade da UE está disponível no seguinte endereço de internet:
<https://www.kenwood.com/cs/ce/eudoc/>

Polska

Niniejszym, JVCケンWOOD deklaruje, że sprzęt radiowy "KDC-BT460U" jest zgodny z dyrektywą 2014/53/UE.

Pełny tekst deklaracji zgodności EU jest dostępny pod adresem:
<https://www.kenwood.com/cs/ce/eudoc/>

Česky

Společnost JVCケンWOOD tímto prohlašuje, že rádiové zařízení "KDC-BT460U" splňuje podmínky směrnice 2014/53/EU.

Plný text EU prohlášení o shodě je dostupný na následující internetové adrese:
<https://www.kenwood.com/cs/ce/eudoc/>

Magyar

JVCケンWOOD ezennel kijelenti, hogy a „KDC-BT460U” rádióberendezés megfelel a 2014/53/EU irányelvnek.

Az EU konformitási nyilatkozat teljes szövege az alábbi weboldalon érhető el:
<https://www.kenwood.com/cs/ce/eudoc/>

Svenska

Härmed försäkrar JVCCKENWOOD att radioutrustningen "KDC-BT460U" är i enlighet med direktiv 2014/53/EU.

Den fullständiga texten av EU-försäkran om överensstämmelse finns på följande Internetadress:
<https://www.kenwood.com/cs/ce/eudoc/>

Suomi

JVCCKENWOOD julistaa täten, että radiolaite "KDC-BT460U" on direktiivin 2014/53/EU mukainen.

EU-vaatimusten mukaisuusvakuutusvaatimus löytyy kokonaisuudessaan seuraavasta internet-osoitteesta:
<https://www.kenwood.com/cs/ce/eudoc/>

Slovensko

S tem JVCCKENWOOD izjavlja, da je radijska oprema » KDC-BT460U « v skladu z Direktivo 2014/53/EU.

Celotno besedilo direktive EU o skladnosti je dostopno na tem spletnem naslovu:
<https://www.kenwood.com/cs/ce/eudoc/>

Slovensky

Spoločnosť JVCCKENWOOD týmto vyhlasuje, že rádiové zariadenie „KDC-BT460U“ vyhovuje smernici 2014/53/EÚ.

Celý text EÚ vyhlásenia o zhode nájdete na nasledovnej internetovej adrese:
<https://www.kenwood.com/cs/ce/eudoc/>

Dansk

Herved erklærer JVCCKENWOOD, at radioudstyret "KDC-BT460U" er i overensstemmelse med Direktiv 2014/53/EU.

EU-overensstemmelseserklæringens fulde ordlyd er tilgængelig på følgende internetadresse:
<https://www.kenwood.com/cs/ce/eudoc/>

Ελληνικά

Με το παρόν, η JVCCKENWOOD δηλώνει ότι ο ραδιοεξοπλισμός «KDC-BT460U» συμμορφώνεται με την Οδηγία 2014/53/ΕΕ.

Το πλήρες κείμενο της δήλωσης συμμόρφωσης της ΕΕ είναι διαθέσιμο στην ακόλουθη διεύθυνση στο διαδίκτυο:
<https://www.kenwood.com/cs/ce/eudoc/>

Eesti

Käesolevaga JVCCKENWOOD kinnitab, et „KDC-BT460U“ raadiovarustus on vastavuses direktiiviga 2014/53/EL.

El'i vastavusdeklaratsiooni terviktekst on kättesaadav järgmisel internetiaadressil:
<https://www.kenwood.com/cs/ce/eudoc/>

Latviešu

JVCCKENWOOD ar šo deklarē, ka radio aparatūra „KDC-BT460U” atbilst direktīvas 2014/53/ES prasībām.

Pilns ES atbilstības deklarācijas teksts ir pieejams šādā tīmekļa adresē:
<https://www.kenwood.com/cs/ce/eudoc/>

Lietuviškai

Šiuo JVCCKENWOOD pažymi, kad radijo įranga „KDC-BT460U” atitinka 2014/53/EB direktyvos reikalavimus.

Visą EB direktyvos atitikties deklaracijos tekstą galite rasti šiuo internetiniu adresu:
<https://www.kenwood.com/cs/ce/eudoc/>

Malta

B'dan, JVCCKENWOOD jiddikjara li t-taghmir tar-radju "KDC-BT460U" huwa konformi mad-Direttiva 2014/53/UE.

It-test kollu tad-dikjarazzjoni ta' konformita huwa disponibbli fl-indirizz intranet li ġe:
<https://www.kenwood.com/cs/ce/eudoc/>

HRVATSKI / SRPSKI JEZIK

JVCCKENWOOD ovim izjavljuje da je radio oprema "KDC-BT460U" u skladu s Direktivom 2014/53/EU. Čjeloviti tekst deklaracije Europske unije o usklađenosti dostupan je na sljedećoj internet adresi:
<https://www.kenwood.com/cs/ce/eudoc/>

ROMÂNĂ

Prin prezenta, JVCCKENWOOD declară că echipamentul radio "KDC-BT460U" este în conformitate cu Directiva 2014/53/UE. Textul integral al declarației de conformitate UE este disponibil la următoarea adresă de internet:
<https://www.kenwood.com/cs/ce/eudoc/>

БЪЛГАРСКИ

С настоящото JVCCKENWOOD декларира, че радиооборудването на "KDC-BT460U" е в съответствие с Директива 2014/53/ЕС. Пълният текст на ЕС декларацията за съответствие е достъпен на следния интернет адрес:
<https://www.kenwood.com/cs/ce/eudoc/>

Turkish

Burada, JVCCKENWOOD "KDC-BT460U" radyo ekipmanının 2014/53/AB Direktifine uygun olduğunu bildirir. AB uyumluluk deklarasyonunun tam metni aşağıdaki internet adresinde mevcuttur.
<https://www.kenwood.com/cs/ce/eudoc/>

Русский

JVCCKENWOOD настоящим заявляет, что радиооборудование «KDC-BT460U» соответствует Директиве 2014/53/ЕU. Полный текст декларации соответствия ЕС доступен по следующему адресу в сети Интернет:
<https://www.kenwood.com/cs/ce/eudoc/>

Українська

Таким чином, компанія JVCCKENWOOD заявляє, що радіообладнання «KDC-BT460U» відповідає Директиві 2014/53/ЕU. Повний текст декларації про відповідність ЕС можна знайти в Інтернеті за такою адресою:
<https://www.kenwood.com/cs/ce/eudoc/>

Beépítés/Csatlakoztatás

Ez a fejezet a telepítést végző szakembereknek szól.
A biztonsági okokból, bízva a beszerelési és huzalozási munkákat szakemberre.
Kérjen tanácsot a gépkocsi audió készülék forgalmazójától.

▲ FIGYELMEZTETÉS

- A készülék csak 12 V-os egyenáramú, negatív testelésű táplálás esetén használható.
- A vezetékezés és a szerelés előtt kösse le az akkumulátor negatív csatlakozóját.
- Ne csatlakoztassa az Akkumulátor vezetékét (sárga) és a Gyújtás vezetékét (piros) a jármű karosszériájára vagy a Testvezetékre (fekete), a rövidzárlat elkerülése érdekében.
- A rövidzár megelőzésére:
 - Szigetelje a nem csatlakozó vezetékeket műanyag szigszalaggal.
 - Feltétlenül testelje le újra a készüléket a jármű karosszériájához a beszerelés után.
 - Rögzítse a vezetékeket kábelbilincsekkel és a vezetékeket védendő tekerje körbe azokat szigetelőszalaggal, amelyek érintkezésbe léphetnek fémfelületekkel.

▲ FIGYELEM

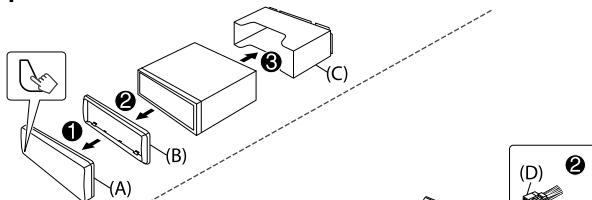
- A jelen készüléket járműve konzoljába szerelje be. Ne érintse meg a jelen készülék fémrészeit a készülék használata közben, illetve közvetlenül utána. A fém alkatrészek, pl. a hűtőborda, a burkolat felforrósodnak.
- Ne csatlakoztassa a hangszóró \ominus vezetékét az autó alvázához vagy földvezetékéhez (fekete), vagy csatlakoztassa párhuzamosan ezeket a vezetékeket.
- A készüléket 30°-nál kisebb szögben szerelje fel.
- Ha a jármű kábelkötegében nincs gyújtás csatlakozó, csatlakoztassa a Gyújtás vezetékét (piros) a jármű biztosítékdobozának azon csatlakozójára, amely 12 V DC táplálást biztosít, és a gyújtáskapcsoló működtetésekor kapcsol be és kapcsol ki.
- Tartsa távol a vezetékeket az összes hő sugárzó fémkalkatrésztől.
- Az egység beszerelése után ellenőrizze, hogy megfelelően működnek-e az autó féklámpái, irányjelzői, ablaktörlői stb.
- Ha a biztosíték kiolvadt, akkor először arról győződjön meg, hogy a vezetékek nem érnek-e hozzá a jármű karosszériájához, majd cserélje ki a régi biztosítékot egy ugyanolyan névleges értékű új biztosítékra.

■ Alapeljárás

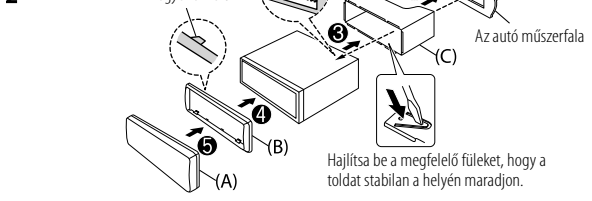
- 1 Vegye ki a kulcsot a gyújtáskapcsolóból, majd bontsa az akku \ominus pólusának csatlakozását.
- 2 Csatlakoztassa megfelelően a vezetékeket. Lsd. "Vezetékek bekötése" a 3. oldalon.
- 3 Szerelje be a készüléket a járműbe. Lásd a következő "Készülék beszerelése (műszerfalba történő szerelés)".
- 4 Csatlakoztassa a jármű akkumulátorának \ominus csatlakozóját.
- 5 Nyomja meg az SRC gombot a bekapcsoláshoz.
- 6 Válassza le az előlapot és használja a készülék reset funkcióját 5 másodpercen belül. Lsd. "Alaphelyzetbe állítás" a 4. oldalon.

Készülék beszerelése (műszerfalba történő szerelés)

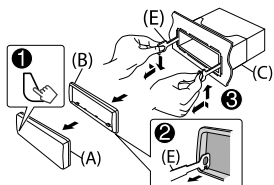
1



2



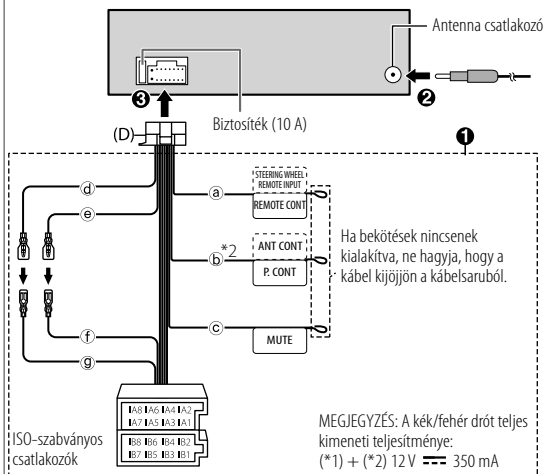
Az egység eltávolítása



Alkatrészlista (tartozék)

- (A) Előlap (x1)
- (B) Szegély (x1)
- (C) Beépítőkeret (x1)
- (D) Kábelköteg (x1)
- (E) Leszerelő szerszám (x2)

Vezetékek bekötése



- a Világoskék/sárga: A kormánykeréken elhelyezhető távirányító adapterhez
- b Kék/fehér: Az áramellátást szabályozó kivezetéséhez, amikor tetszőleges kiegészítőként teljesítmény-erősítőt alkalmaz, vagy pedig a járműben az antenna-szabályozó kivezetéshez
- c Barna: Az egység némitásához csatlakoztassa némitás funkcióval rendelkező készülékhez
- d Sárga: Akkumulátor-kábel
- e Piros: Gyújtáskábel
- f Piros: A7 az ISO csatlakozóból
- g Sárga: A4 az ISO csatlakozóból

Érintkező	Szín és funkció (ISO csatlakozók esetén)
A4	Sárga : Akkumulátor
A5	Kék/fehér*1 : Áramellátás-szabályozás
A7	Piros : Gyújtás (ACC)
A8	Fekete : Földelés
B1, B2	Bíborvörös ⊕, Bíborvörös/fekete ⊖ : Hátsó hangszóró (jobb)
B3, B4	Szürke ⊕, Szürke/fekete ⊖ : Elülső hangszóró (jobb)
B5, B6	Fehér ⊕, Fehér/fekete ⊖ : Elülső hangszóró (bal)
B7, B8	Zöld ⊕, Zöld/fekete ⊖ : Hátsó hangszóró (bal)

Használat előtt

FONTOS

- A megfelelő használat biztosítása érdekében, kérjük, olvassa el ezt az útmutatót a termék használata előtt. Különösen fontos, hogy elolvassa és betartsa az útmutató Figyelmeztetések és óvintézkedések című részét.
- Kérjük tartsa az útmutatót biztonságban és elérhető helyen a későbbi útmutatásokért.

▲ FIGYELMEZTETÉS

Ne működtessen semmilyen funkciót, amely elvonja a figyelmét a vezetéstől.

▲ FIGYELEM

Hangerő-beállítás:

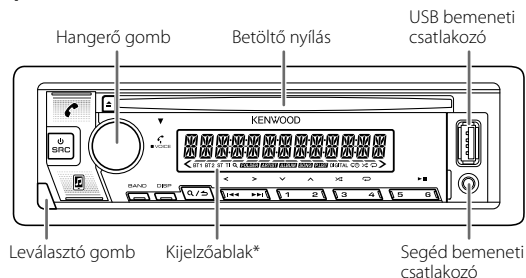
- A balesetek elkerülése érdekében úgy állítsa be a hangerőt, hogy hallhassa a kívülről érkező hangokat is.
- Mielőtt a digitális eszközökről elindítaná a lejátszást, csökkentse a hangerőt, nehogy a hangszórók károsodjanak a kimenő jelszint hirtelen megnövekedése következtében.

Általános:

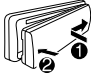
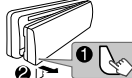
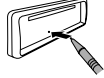
- Ne használjon csatlakoztatott eszközt, ha zavarja a vezetésben.
- Ne feledjen az összes fontos adatról biztonsági másolatot készíteni. Nem vállalunk felelősséget a rögzített adatok semmilyen veszteségéért.
- A rövidzárlat megelőzése érdekében sose tegyen, illetve hagyjon bármilyen fémes tárgyat (például pénzürmét vagy fém szerszámot) az egység belsejében.
- A lézer olvasófejen megjelenő páralecsapódás által okozott lemezhiba esetén vegye ki a lemezt és várjon, amíg a nedvesség elpárolog.
- Az USB adatait a fő egységen adtuk meg. Az előlap eltávolításával tekinthető meg.
- Autótípusoktól függően, az antenna automatikusan meghosszabbodik a készülék bekapcsolásakor, ha az antennavezérlő vezeték csatlakoztatva van. Kapcsolja ki a készüléket vagy állítsa a jelforrást STANDBY-ra, amikor parkol vagy alacsony mennyezetű helyen tartózkodik.

Alapok

Előlap



* Csak illusztráció céljából.

Csatlakoztatás	Leválasztás	Alaphelyzetbe állítás	
			Reset-elje a készüléket 5 másodpercen belül az előlap lecsatlakozása után.
Művelet	Az előlapon		
Bekapcsolás	Nyomja meg az SRC gombot. • Nyomja le és tartsa nyomva a táplálás kikapcsolásához.		
A hangerő beállítása	Forgassa a hangerő gombot.		
Forrás kiválasztása	Nyomja le többször egymás után az SRC gombot.		
Megjelenített információk módosítása	Nyomja le többször egymás után a DISP gombot.		

A készülék használatbavétele

1 Válassza ki a kijelző nyelvét, nyugtázza a crossover típust és állítsa le a bemutatót

Amikor először kapcsolja be a készüléket (vagy a [FACTORY RESET] beállítás [YES] értékre van állítva) a kijelzőn a következő jelenik meg: "SEL LANGUAGE" → "PRESS" → "VOLUME KNOB"

- 1 A hangerőszabályzó gomb elfordításával válassza ki az [EN] (Angol) / [RU] (Orosz) / [SP] (Spanyol) / [FR] (Francia) beállítást, majd nyomja meg a gombot.
A kezdeti beállítás [EN].
A kijelzőn a következő felirat jelenik meg: "2-WAY X'OVER" vagy "3-WAY X'OVER" → "PRESS" → "VOLUME KNOB" → "TO CONFIRM".
- 2 Nyomja meg a hangerő-szabályzó gombot az aktuális crossover típus jóváhagyásához.
A kijelzőn a következő felirat jelenik meg: "CANCEL DEMO" → "PRESS" → "VOLUME KNOB".
- 3 Nyomja meg ismét a hangerő gombot.
A kezdeti beállítás [YES].
- 4 Nyomja meg ismét a hangerő gombot.
A "DEMO OFF" szöveg jelenik meg.

2 Dátum és idő beállítása

- 1 A hangerő gomb megnyomásával beléphet a [FUNCTION] menüpontba.
- 2 A hangerő gomb elforgatásával válassza ki a [CLOCK] pontot, majd nyomja meg a gombot.

Az óra beállítása

- 3 A hangerő gomb elforgatásával válassza ki a [CLOCK ADJUST] pontot, majd nyomja meg a gombot.
- 4 Fordítsa el a hangerőszabályzó gombot a beállítások kiválasztásához, majd nyomja meg a gombot.
Állítsa be az időt az "Óra" → "Perc" sorrendben.
- 5 A hangerő gomb elforgatásával válassza ki a [CLOCK FORMAT] pontot, majd nyomja meg a gombot.
- 6 A hangerő gomb elforgatásával válassza ki a [12H] vagy [24H] pontot, majd nyomja meg a gombot.

A dátum beállítása

- 7 A hangerő gomb elforgatásával válassza ki a [DATE FORMAT] pontot, majd nyomja meg a gombot.

- 8 A hangerő gomb elforgatásával válassza ki a [DD/MM/YY] vagy [MM/DD/YY] pontot, majd nyomja meg a gombot.
- 9 A hangerő gomb elforgatásával válassza ki a [DATE SET] pontot, majd nyomja meg a gombot.
- 10 Fordítsa el a hangerőszabályzó gombot a beállítások kiválasztásához, majd nyomja meg a gombot.
Állítsa be a dátumot a "Nap" → "Hónap" → "Év", vagy "Hónap" → "Nap" → "Év" sorrendben.
- 11 Nyomja le és tartsa lenyomva a **Q** / **S** gombot a kilépéshez.

Az előző beállításához való visszatéréshez nyomja meg a **Q** / **S** gombot.

3 A többi opcionális beállítás beállítása

Az alábbi elemeket csak a készülék STANDBY üzemmódjában állíthatja be.

- 1 Nyomja meg többször az **U** SRC gombot STANDBY üzemmódba történő belépéshez.
- 2 A hangerő gomb megnyomásával beléphet a [FUNCTION] menüpontba.
- 3 Forgassa el a hangerő gombot egy tétel kiválasztásához (lásd a következő táblázatot), majd nyomja meg a gombot.
- 4 Addig ismételje a 3. lépést, amíg ki nem választotta/nem aktiválta a kívánt elemet.
- 5 Nyomja le és tartsa lenyomva a **Q** / **S** gombot a kilépéshez.

Az előző beállításához való visszatéréshez nyomja meg a **Q** / **S** gombot.

Alapértelmezés: [XX]

[SYSTEM]	
[KEY BEEP]	[ON]: Bekapcsolja a gombnyomás hangjelzését ; [OFF]: Kikapcsolja.
[FACTORY RESET]	[YES]: Beállítások visszaállítása alapértelmezetre (kivéve az elmentett állomások) ; [NO]: Törlés.
[ENGLISH]	
[РУССКИЙ]	Válassza ki a megjelenítési nyelvet a [FUNCTION] menüből és a zenei információkat, ha elérhető.
[ESPAÑOL]	Alapértelmezésként az angol [ENGLISH] van beállítva.
[FRANCAIS]	

Rádió

■ Állomás keresése

- 1 Az **SRC** gomb többszöri megnyomásával választhatja ki a RADIO menüpontot.
- 2 Az **BAND** gomb többszöri megnyomásával választhatja ki a kívánt hullámsávot: FM1/FM2/FM3/MW/LW.
- 3 Nyomja meg a **◀◀ / ▶▶** gombbal kereshet állomásokat.

■ Beállítások a memóriában

Legfeljebb 18 FM és 6 MW/LW állomást tárolhat.

Állomás tárolása

Állomás hallgatása közben....

Nyomja le és tartsa lenyomva a számgombok egyikét (1 – 6).

Mentett állomás kiválasztása

Nyomja le a számgombok egyikét (1 – 6).

CD/USB

Választható forrás: CD/USB

■ Lejátszás indítása

Lemez behelyezésekor vagy eszköz csatlakoztatásakor az USB bemeneti csatlakozóhoz a forrás automatikusan módosul és a lejátszás elindul.

Művelet	Az előlapon
Lejátszás/megállítás	Nyomja meg a ▶▶ gombot.
Hátra/előre tekerés	Nyomja meg és tartsa lenyomva a ◀◀ / ▶▶ gombot.
Zeneszám/fájl kiválasztása	Nyomja meg a ◀◀ / ▶▶ gombot.
Mappa kiválasztása	Nyomja meg a 2 ^ / 1 v gombot.
Ismételt lejátszás	Nyomja le többször egymás után a 4 ↺ gombot.
Véletlenszerű lejátszás	Nyomja le többször egymás után a 3 ✂ gombot.

Funkcióbeállítások

- 1 A hangerő gomb megnyomásával beléphet a [FUNCTION] menüpontba.
- 2 Forgassa el a hangerő gombot egy tétel kiválasztásához, majd nyomja meg a gombot.
- 3 Addig ismétlje a 2. lépést, amíg ki nem választotta/nem aktiválta a kívánt elemet.
- 4 Nyomja le és tartsa lenyomva a **Q / ↵** gombot a kilépéshez.

Az előző beállításához való visszatéréshez nyomja meg a **Q / ↵** gombot.

[FUNCTION] menü elemei

- [AUDIO CONTROL] : Beállítja az Ön által preferált audiobeállításokat.
- [DISPLAY] : Beállítja a kijelző ablak Ön által preferált vezérlését.
- [TUNER SETTING] : A rádió forrás beállításai.
- [USB] : USB eszköz használatának beállításai.
- [BT MODE] : Bluetooth eszköz használatának beállításai.
- [REMOTE APP] : A készülék vezérlésére használt okostelefon beállításai.
- [MIC GAIN]* : Beállítja a mikrofon érzékenységet.
- [NR LEVEL]* : Beállítja a zajcsökkentés szintjét.
- [ECHO CANCEL]* : Beállítja a visszhang késleltetési idejét.
- [SYSTEM] : A készülék beállításai.
- [CLOCK] : Beállítja az órát.
- [ENGLISH] : Kiválasztja a menü és a zene adatainak nyelvét.
- [РУССКИЙ] : Kiválasztja a menü és a zene adatainak nyelvét.
- [ESPANOL] : Kiválasztja a menü és a zene adatainak nyelvét.
- [FRANCAIS] : Kiválasztja a menü és a zene adatainak nyelvét.
- [DEMO MODE] : A kijelző bemutatót kapcsolja be és ki.

* Csak telefonbeszélgetés közben használható.

- Tájékozódjon az alábbi oldalon található KEZELÉSI ÚTMUTATÓBÓL az egyes elemek részleteit illetően: <<https://www.kenwood.com/cs/ce/>>
- Az **AUX** források lejátszási műveleteit illetően tájékozódjon az alábbi weboldalon található KEZELÉSI ÚTMUTATÓBÓL: <<https://www.kenwood.com/cs/ce/>>

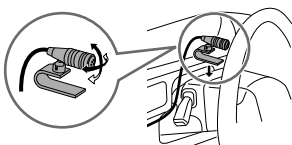
Bluetooth®

- A telefonja Bluetooth verziójától, operációs rendszerétől és a firmware verziójától függően nem minden Bluetooth funkció érhető el.
- Mindenképpen kapcsolja be a Bluetooth funkciót az eszközön az alábbi műveletek elvégzéséhez.
- A jelviszonyok a környezettel függően változnak.

■ Mikrofon csatlakoztatása

Csatlakoztassa a mellékelt mikrofont a mikrofon hátsó panelen található bemeneti jack csatlakozójába.

A mikrofon szögének beállítása



Szükség esetén rögzítse kábelkapcsokkal (nem tartozék).

■ Bluetooth eszköz párosítása és csatlakoztatása első alkalommal

- 1 A készülék az **SRC** gombbal kapcsolható be.
- 2 Keresen és válassza ki a vevőt ("KDC-BT460U") a Bluetooth eszközön. "PAIRING" → "PASS XXXXXX" → "Eszköz neve" → "PRESS" → "VOLUME KNOB" megjelenik a kijelzőn.
 - Egyes Bluetooth eszközökön a PIN kódot rögtön a keresés után meg kell adni.
- 3 A párosítást a hangerő gomb megnyomásával indíthatja el. Megjelenik a "PAIRING OK" felirat, ha a párosítás készen van.

Ha a párosítás egyszer sikeresen megtörtént, a Bluetooth kapcsolat automatikusan felépül.

- "BT1" és/vagy "BT2" jelzőfény világítani kezd a kijelzőablakon.

■ Hívás fogadása

- Nyomja le a **☎** vagy a hangerő gombot, vagy valamelyik számozott gombot (1 – 6).
- A telefon hangerejének beállításához [00] - [35], forgassa el a hangerő gombot.
 - A hívás befejezéséhez nyomja meg az **Q** / **↵** gombot.

■ Zenelejátszó Bluetooth-on keresztül

- 1 Az **SRC** gomb többszöri megnyomásával választhatja ki a BT AUDIO menüpontot.
 - Az **📶** belépés BT AUDIO közvetlen megnyomása.
- 2 A lejátszás elindításához használja a hanglejátszót a Bluetooth csatlakozáson keresztül.

Művelet	Az előlapon
Lejátszás/megállítás	Nyomja meg a 6 ▶▶▶ gombot.
Csoport vagy mappa kiválasztása	Nyomja meg a 2 ^ / 1 ∨ gombot.
Vissza ugrás/Előre ugrás	Nyomja meg a ◀◀◀ / ▶▶▶ gombot.
Hátra/előre tekerés	Nyomja meg és tartsa lenyomva a ◀◀◀ / ▶▶▶ gombot.
Ismételt lejátszás	Nyomja le többször egymás után a 🔄 gombot.
Véletlenszerű lejátszás	Nyomja meg és tartsa lenyomva a 3 ⌘ gombot az [ALL RANDOM] vagy [GROUP RANDOM] opció kiválasztásához.

■ Megjegyzés a specifikációkhoz

Bluetooth frekvenciatartomány:
2,402 GHz — 2,480 GHz
Bluetooth RF kimeneti teljesítmény (E.I.R.P.):
+4 dBm (MAX), energiaosztály 2
Hangszóró impedancia:
4 Ω — 8 Ω
Üzemi feszültség:
12 V DC autó akkumulátor

- Windows Media is a registered trademark or trademark of Microsoft Corporation in the United States and/or other countries. This product is protected by certain intellectual property rights of Microsoft. Use or distribution of such technology outside of this product is prohibited without a license from Microsoft.
- Android is a trademark of Google LLC.
- The Bluetooth® word mark and logos are registered trademarks owned by Bluetooth SIG, Inc. and any use of such marks by JVCKENWOOD Corporation is under license. Other trademarks and trade names are those of their respective owners.

