

KENWOOD

KCA-HX7C

SISTEMA DI COMUNICAZIONE E VIDEOCAMERA BLUETOOTH PER MOTOCICLETTA

MANUALE DI ISTRUZIONI

JVCKENWOOD Corporation

- Informazioni aggiornate (il Manuale di istruzioni più recente, gli aggiornamenti di sistema, nuove funzioni, ecc.) sono disponibili da <https://www.kenwood.com/cs/ce/>.

■ Copyright

- Sena™ è un marchio di Sena Technologies, Inc. e delle sue controllate situate negli USA e in altri Paesi. Advanced Noise Control™, Audio Multitasking™, Smart Audio Mix™ sono marchi di fabbrica di Sena Technologies, Inc. o delle sue controllate. Questi marchi non possono essere usati senza l'espresso consenso di Sena.
- La parola denominativa e i loghi Bluetooth® sono marchi registrati di proprietà di Bluetooth SIG, Inc. e qualsivoglia utilizzo di tali marchi da parte di JVCKENWOOD Corporation è concesso in licenza. Altri marchi e nomi commerciali sono di proprietà dei rispettivi proprietari.
- Use of the Made for Apple badge means that an accessory has been designed to connect specifically to the Apple product(s) identified in the badge, and has been certified by the developer to meet Apple performance standards. Apple is not responsible for the operation of this device or its compliance with safety and regulatory standards. Please note that the use of this accessory with an Apple product may affect wireless performance.
- App Store is a service mark of Apple Inc., registered in the U.S. and other countries.
- IOS is a trademark or registered trademark of Cisco in the U.S. and other countries and is used under license.
- Google, Android, Google Play are trademarks of Google LLC.
- microSDXC Logo is trademark of SD-3C LLC.
- Wi-Fi® is a registered trademark of Wi-Fi Alliance®.
- © 2002-2003, Jean-Marc Valin/Xiph.Org Foundation

Redistribution and use in source and binary forms, with or without modification, are permitted provided that the following conditions are met:

- Redistributions of source code must retain the above copyright notice, this list of conditions and the following disclaimer.
- Redistributions in binary form must reproduce the above copyright notice, this list of conditions and the following disclaimer in the documentation and/or other materials provided with the distribution.
- Neither the name of the Xiph.org Foundation nor the names of its contributors may be used to endorse or promote products derived from this software without specific prior written permission.

THIS SOFTWARE IS PROVIDED BY THE COPYRIGHT HOLDERS AND CONTRIBUTORS "AS IS" AND ANY EXPRESS OR IMPLIED WARRANTIES, INCLUDING, BUT NOT LIMITED TO, THE IMPLIED WARRANTIES OF MERCHANTABILITY AND FITNESS FOR A PARTICULAR PURPOSE ARE DISCLAIMED. IN NO EVENT SHALL THE FOUNDATION OR CONTRIBUTORS BE LIABLE FOR ANY DIRECT, INDIRECT, INCIDENTAL, SPECIAL, EXEMPLARY, OR CONSEQUENTIAL DAMAGES (INCLUDING, BUT NOT LIMITED TO, PROCUREMENT OF SUBSTITUTE GOODS OR SERVICES; LOSS OF USE, DATA, OR PROFITS; OR BUSINESS INTERRUPTION) HOWEVER CAUSED AND ON ANY THEORY OF LIABILITY, WHETHER IN CONTRACT, STRICT LIABILITY, OR TORT (INCLUDING NEGLIGENCE OR OTHERWISE) ARISING IN ANY WAY OUT OF THE USE OF THIS SOFTWARE, EVEN IF ADVISED OF THE POSSIBILITY OF SUCH DAMAGE.



CONTENUTO

CONTENUTO DELLA CONFEZIONE 4

INSTALLAZIONE DELLA CUFFIA SUL CASCO 5

Installazione dell'unità principale.....	5
Installazione degli auricolari.....	6
Installazione del Microfono.....	7
Regolazione dell'angolo.....	9

NOZIONI INTRODUTTIVE 10

Dettagli del prodotto.....	10
Accensione e spegnimento.....	10
Ricarica.....	10
Controllo del livello batteria.....	11
Regolazione del volume.....	11
Software.....	11

FUNZIONAMENTO DELLA VIDEOCAMERA 12

Accensione o spegnimento della videocamera.....	12
Modalità videocamera.....	12
Registrazione video.....	13
Modalità video (impostazione predefinita: modalità di registrazione normale).....	13
Scatto di foto.....	14
Tagging video.....	14
Formattazione scheda SD.....	15
Canale LAN wireless (impostazione predefinita: 5 GHz).....	15

ACCOPIAMENTO DELLA CUFFIA CON DISPOSITIVI BLUETOOTH 15

Accoppiamento con i cellulari - Cellulare, Dispositivo stereo Bluetooth.....	15
Accoppiamento con il secondo telefono cellulare - Secondo telefono cellulare e GPS.....	16
Accoppiamento selettivo avanzato: stereo A2DP o a mani libere.....	16
Accoppiamento intercom.....	17

TELEFONO, GPS 18

Effettuare e rispondere alle chiamate.....	18
Composizione rapida.....	18
Navigatore GPS.....	19

MUSICA STEREO 19

Musica stereo Bluetooth.....	19
Condivisione della musica.....	20

INTERCOM 20

Intercom a due voci.....	20
Intercom a più voci.....	21

CONFERENZA TELEFONICA CON PARTECIPANTE INTERCOM A TRE VOCI 22

GROUP INTERCOM 23

UNIVERSAL INTERCOM 23

RADIO FM 24

Accensione/spegnimento Radio FM.....	24
Stazioni preimpostate.....	24
Ricerca e salvataggio.....	24
Scansione e salvataggio.....	25
Preimpostazione provvisoria.....	25
Condivisione FM.....	25
Selezione dell'area geografica.....	26

PRIORITÀ FUNZIONI 26

IMPOSTAZIONE DELLA CONFIGURAZIONE 27

Impostazione della configurazione della cuffia.....	27
Impostazioni di configurazione del software.....	28
Impostazione della configurazione della videocamera.....	31

AGGIORNAMENTO DEL FIRMWARE 33

RISOLUZIONE DEI PROBLEMI 33

Reset dopo errore.....	33
Impostazioni di fabbrica.....	34






Appendice 34

Specifiche.....	34
-----------------	----






CONTENUTO DELLA CONFEZIONE

Unità principale cuffia		Unità di aggancio con meccanismo di regolazione	
Piastra di montaggio incollata alla superficie			


Auricolare

Auricolari		Adesivi a strappo per auricolari (4)	
Copriauricolari in spugna (2)		Imbottiture per auricolari (Spesse) (2)	
Imbottiture per auricolari (Sottili) (2)			

Microfono con asticella attaccabile

Microfono con asticella attaccabile			
Adesivo a strappo per microfono con asticella attaccabile		Coprimicrofono in spugna (2)	
Supporto per microfono con asticella		Adesivo a strappo del supporto per microfono con asticella	

Microfono con filo

Microfono con filo		Adesivo a strappo per microfono con filo	
--------------------	---	--	---

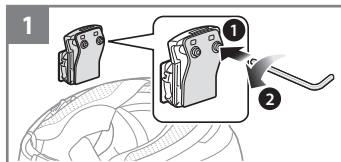
Altro

Cavo USB alimentazione e trasferimento dati		Chiave a brugola	
---	---	------------------	---

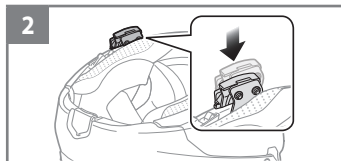
INSTALLAZIONE DELLA CUFFIA SUL CASCO

Installazione dell'unità principale

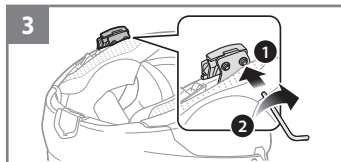
■ Utilizzo dell'unità di aggancio con meccanismo di regolazione



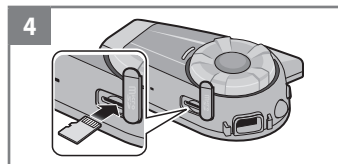
Allentare le due viti sulla piastra posteriore dell'unità di aggancio utilizzando la chiave a brugola in dotazione.



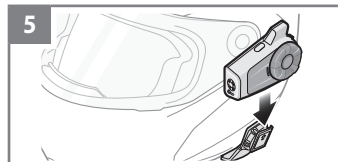
Inserire la piastra posteriore dell'unità di aggancio fra l'imbottitura interna e la calotta esterna sul lato sinistro del casco.



Stringere le due viti finché l'unità di aggancio non è saldamente fissata al casco.



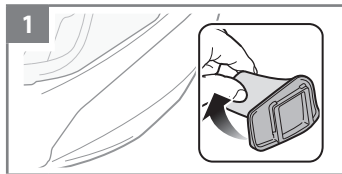
Per utilizzare la fotocamera, inserire una scheda microSD nello slot della scheda.



Fissare l'unità principale all'unità di aggancio fino a quando scatta in posizione.

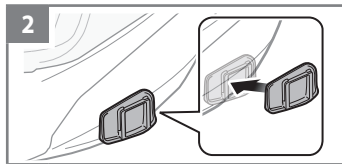
Uso della Piastra di montaggio incollata alla superficie

Se non è possibile installare l'unità di aggancio sul casco, è possibile utilizzare la piastra di montaggio incollata alla superficie per fissare l'unità di aggancio sulla superficie del casco.



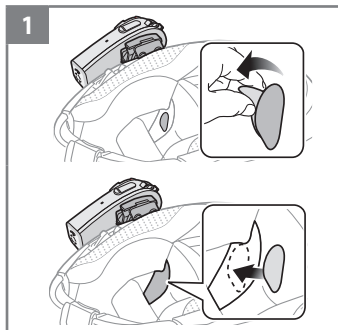
Fissare il nastro adesivo della piastra di montaggio incollata alla superficie al casco.

- Assicurarsi che la piastra di montaggio incollata alla superficie aderisca saldamente al casco. Per la massima aderenza occorrono 24 ore.

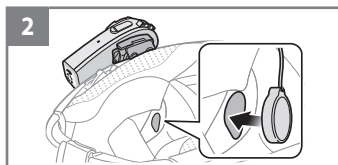


Fissare l'unità principale alla piastra di montaggio incollata alla superficie fino a quando scatta in posizione.

Installazione degli auricolari



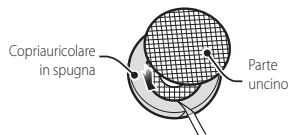
Fissare gli adesivi a strappo per auricolari alle cavità per orecchie all'interno del casco.



Fissare gli auricolari agli adesivi a strappo per auricolari all'interno del casco.

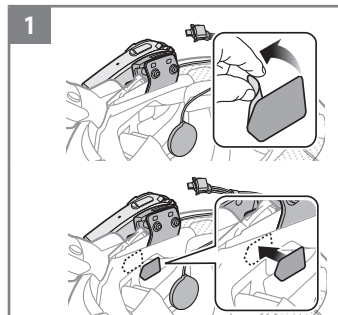
NOTA

- Se il casco è dotato di cavità per le orecchie troppo profonde, è possibile utilizzare le imbottiture per auricolari in modo da avvicinare gli auricolari alle orecchie.
- Per migliorare la qualità audio, è possibile utilizzare i copriauricolari in spugna. Coprire ciascun auricolare con la spugna e fissare la parte uncino sul retro dell'auricolare. Successivamente, posizionare gli auricolari nel casco come descritto in precedenza. Il funzionamento degli auricolari coperti dalla spugna è più efficace se toccano leggermente le orecchie.

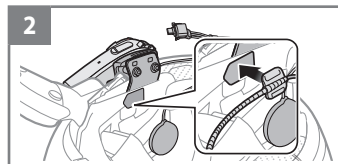


Installazione del Microfono

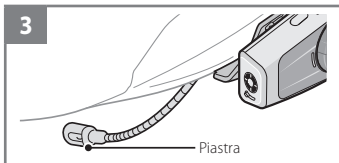
■ Uso del Microfono con asticella attaccabile



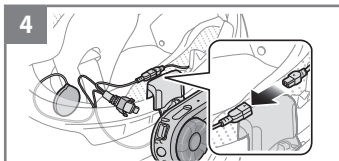
Fissare l'adesivo a strappo per microfono con asticella attaccabile sulla superficie interna della calotta esterna sinistra.



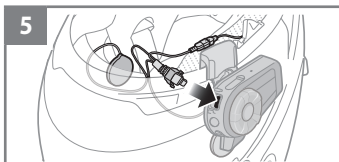
Fissare la piastra di montaggio del microfono con asticella attaccabile all'adesivo a strappo.



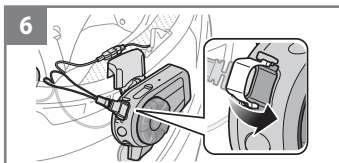
Regolare la testa del microfono in modo che la piastra sia rivolta verso l'esterno rispetto alla bocca.



Allineare le frecce sul microfono e sui cavi degli auricolari e inserire il cavo del microfono nel cavo dell'auricolare.



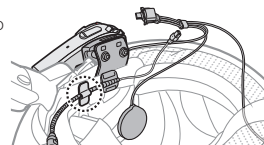
Inserire il connettore dell'auricolare nella porta dell'auricolare per collegarlo all'unità principale.



Chiudere la cover del cavo dell'auricolare per bloccare il cavo alla porta.

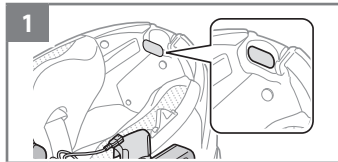
NOTA

- Per garantire un'installazione sicura, è possibile utilizzare il supporto per microfono con asticella dopo avervi fissato l'adesivo a strappo del supporto per microfono con asticella.

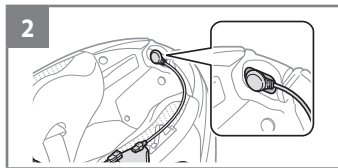


Uso del Microfono con filo

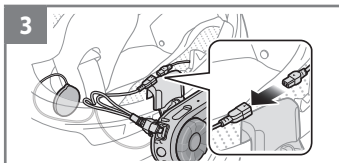
Se si possiede un casco integrale, è possibile utilizzare il microfono con filo.



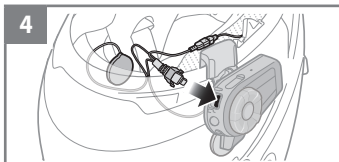
Fissare l'adesivo a strappo per microfono con filo incluso nella confezione all'interno della mentoniera del casco.



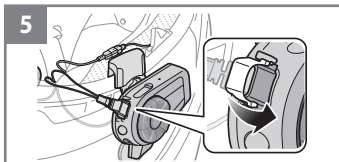
Fissare il microfono con filo all'adesivo a strappo per microfono con filo.



Allineare le frecce sul microfono e sui cavi degli auricolari e inserire il cavo del microfono nel cavo dell'auricolare.



Inserire il connettore dell'auricolare nella porta dell'auricolare per collegarlo all'unità principale.

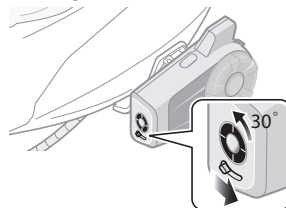


Chiudere la cover del cavo dell'auricolare per bloccare il cavo alla porta.

Regolazione dell'angolo

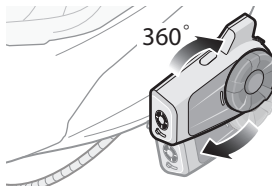
È possibile regolare l'angolo per scattare foto o registrare video.

È possibile ruotare l'angolo orizzontale di 30°. Ruotare la leva al di sotto dell'obiettivo per impostare l'angolo desiderato.



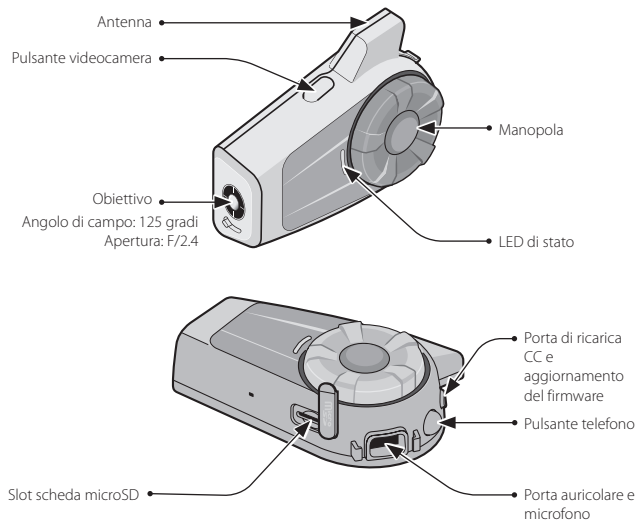
■ Utilizzo dell'unità di aggancio con meccanismo di regolazione

È possibile ruotare l'angolo verticale di 360°. Allentare la ghiera accanto all'unità principale e ruotare l'unità principale per impostare l'angolo desiderato. Stringere la ghiera per bloccarla in posizione.



NOZIONI INTRODUTTIVE

Dettagli del prodotto



Accensione e spegnimento

Per accendere, premere la manopola e il pulsante telefono per 1 secondo. Per spegnere, premere la manopola e il pulsante telefono.

* Quando si accende l'unità principale, la videocamera si accende e la registrazione del video inizia (**Auto Start Recording**).

Ricarica

La cuffia può essere ricaricata con diversi metodi tramite il cavo USB alimentazione e trasferimento dati fornito. Il LED diventa rosso durante la ricarica della cuffia e torna blu quando è completamente carica. In base al metodo di ricarica, la ricarica completa della cuffia richiede circa 2,5 ore. La cuffia è compatibile solo con dispositivi dotati di alimentazione USB da 5 V in ingresso.

NOTA

- Utilizzo quando collegata a una fonte di alimentazione (adattatore di ricarica USB o Powerbank)
Quando si desidera registrare eventi in time-lapse e video lunghi, utilizzare la KCA-HX7C dopo averla collegata a una fonte di alimentazione.
 - Se si collega la KCA-HX7C al Powerbank quando la videocamera è accesa, la KCA-HX7C utilizzerà l'energia elettrica immagazzinata nel Powerbank ma la batteria non si caricherà.
 - Se si collega la KCA-HX7C al Powerbank quando la videocamera è spenta, è possibile utilizzare la KCA-HX7C durante la ricarica.

Controllo del livello batteria

Indicatore LED

In fase di accensione della cuffia, il LED rosso lampeggia rapidamente indicando il livello batteria.

- 4 lampi = Alto, 70~100%
- 3 lampi = Medio, 30~70%
- 2 lampi = Basso, 0~30%

Indicatore messaggio vocale

Quando viene accesa la cuffia, tenere premuta la manopola e il pulsante telefono contemporaneamente per circa 5 secondi fino a quando vengono emessi tre segnali acustici di tono alto. Quindi, viene emesso un comando vocale ad indicare che il livello batteria è alto, medio o basso.

Regolazione del volume

Ruotando la manopola, è possibile aumentare o abbassare il volume. Il volume è impostato e mantenuto in modo indipendente su livelli diversi per ciascuna sorgente audio, anche quando la cuffia viene riavviata.

Software

Intercom Device Manager for KENWOOD

È possibile aggiornare il firmware della cuffia e configurare le sue impostazioni direttamente da PC o da computer Apple. Per scaricare Intercom Device Manager for KENWOOD, visitare il sito www.kenwood.com/cs/ce/.

Intercom Utility for KENWOOD

Accoppiando semplicemente il telefono con la cuffia, è possibile utilizzare Intercom Utility for KENWOOD per una configurazione e una gestione più rapide e semplici.

- Funzioni dell'app: Intercom, musica, radio FM, composizione rapida, impostazioni dispositivo, Guida di riferimento rapido e Manuale di istruzioni.
- Scaricare
Android: Google Play Store > 'Intercom Utility for KENWOOD'
iOS: App Store > 'Intercom Utility for KENWOOD'

Intercom Camera for KENWOOD

È possibile vedere un'anteprima dal vivo dalla videocamera, gestire i video registrati nonché configurare le impostazioni video utilizzando la funzione LAN wireless integrata. Collegando la videocamera e Intercom Camera for KENWOOD, la videocamera si sincronizza con la data e l'ora dello smartphone.

- Scaricare
Android: Google Play Store > 'Intercom Camera for KENWOOD'
iOS: App Store > 'Intercom Camera for KENWOOD'

NOTA

- Quando si accende la videocamera, la LAN wireless si attiva automaticamente e viene impostata sulle impostazioni predefinite.
- La LAN wireless viene automaticamente terminata se:
 - La LAN wireless non viene utilizzata sul prodotto per 3 minuti.
 - Non si utilizza Intercom Camera for KENWOOD per 3 minuti.
- Se si desidera riattivare la LAN wireless dopo che è stata disattivata, è necessario riavviare la videocamera.

FUNZIONAMENTO DELLA VIDEOCAMERA

Accensione o spegnimento della videocamera

Quando si accende l'unità principale, la videocamera si accende e la registrazione del video inizia (**Auto Start Recording**). Quando non viene registrato un video, toccare il pulsante Videocamera per attivare la videocamera.

La videocamera si spegne automaticamente dopo 5 minuti di inattività. Per spegnere la videocamera manualmente, toccare il pulsante videocamera e il pulsante telefono contemporaneamente.

Modalità videocamera

Modalità	Funzione	Pulsante
Video	Registrazione di video (registrazione normale, time-lapse, registrazione continua)	Tenere premuto il pulsante videocamera per 1 sec
Foto	Scattare una foto singola (scatto singolo) o 8 foto (scatto a raffica)	Toccare il pulsante videocamera

Registrazione video

Quando si accende l'unità principale, la videocamera si accende e la registrazione del video inizia (**Auto Start Recording**). Quando non viene registrato un video, toccare il pulsante Videocamera per attivare la videocamera, quindi premere e tenere premuto il pulsante Videocamera per 1 secondo per avviare la registrazione video.

Il LED verde lampeggia e viene emesso il messaggio vocale "**Registrazione**". Tenere premuto il pulsante videocamera per 1 secondo per interrompere la registrazione. Viene emesso un comando vocale, "**Registrazione interrotta**".

La tabella seguente indica i tempi di registrazione video approssimativi in base alla dimensione della scheda microSD e alla risoluzione e frequenza di acquisizione fotogrammi.

Risoluzione video	16 GB	32 GB	64 GB	128 GB
2160P/30 fps	33 min	1 h 07 min	2 h 15 min	4 h 30 min
1440P/30 fps	1 h 05 min	2 h 11 min	4 h 25 min	8 h 52 min
1080P/60 fps	1 h 24 min	2 h 51 min	5 h 44 min	11 h 31 min
1080P/30 fps	1 h 52 min	3 h 47 min	7 h 38 min	15 h 20 min

NOTA

- Sono compatibili le schede microSD fino a 128 GB. Si consiglia di utilizzare una scheda microSD U3. La scheda microSD deve essere formattata utilizzando la videocamera.
- La videocamera emette un avviso e interrompe automaticamente la registrazione quando la scheda microSD è piena o la batteria si scarica.
- La dimensione massima per i video è di 4 GB. Pertanto, quando il video raggiunge la dimensione limite di 4 GB durante la registrazione, viene salvato e viene creato un nuovo video per proseguire con la registrazione.
- Quando si registra un video, vengono registrati file video con due risoluzioni (la risoluzione impostata in **Risoluzione video** e "576x320").

Modalità video (impostazione predefinita: modalità di registrazione normale)

■ Modalità video time-lapse

Video time-lapse scatta una serie di foto ad intervalli regolari e ne ricava un video.

■ Modalità di registrazione continua

La Modalità di registrazione continua registra continuamente dei video per creare filmati di durata fissa (3 minuti). Se la memoria si esaurisce, il filmato meno recente sarà eliminato per memorizzare il filmato più recente.

Scatto di foto

Modalità scatto singolo

Per scattare una singola foto, l'impostazione modalità foto nella configurazione della videocamera deve essere modalità scatto singolo. Toccare il pulsante videocamera per scattare una foto. Il LED verde lampeggia e viene emesso un suono di otturatore.

Modalità scatto a raffica

Lo scatto a raffica scatta 8 foto. Per scattare foto multiple, l'impostazione modalità foto nella configurazione della videocamera deve essere modalità scatto a raffica. Toccare il pulsante videocamera per scattare foto multiple. Il LED verde lampeggia e vengono emessi dei suoni di otturatore.

NOTA

- Se si sta registrando con una risoluzione video di 2160p/30 fps, non è possibile scattare foto.
- Gli scatti in sequenza non possono essere ripresi durante la registrazione di video. Anche se la modalità scatto in sequenza è impostata, viene ripreso solo un singolo scatto quando si tocca il pulsante videocamera durante la registrazione di video.
- La risoluzione della videocamera è fissata in 12 MP. Tuttavia, quando si scattano foto durante la registrazione video, la risoluzione delle foto è fissata a 8,3 MP.

Tagging video

Tagging video consente di registrare video con la videocamera in modo continuo ma di salvare solo gli eventi importanti.

Crea dei file video dei momenti passati, attuali e futuri, con una durata fissa per ogni filmato (3 minuti).

- 1 In presenza di un evento da salvare, tenere premuto il pulsante videocamera per 3 secondi. Viene emesso il messaggio vocale "Tagging video".**
- 2 Al completamento del tagging video, viene emesso un messaggio vocale "Tagging completo".**

NOTA

- Tagging video è disponibile solo nella Modalità di registrazione continua. Per salvare i video di eventi passati, presenti e futuri, Tagging video deve essere avviato almeno 3 minuti dopo l'avvio della Registrazione continua.
- I file registrati con Tagging video vengono salvati nella **Cartella EVENT**.

Formattazione scheda SD

- 1 Tenere premuto il pulsante Videocamera per 5 secondi fino a quando non viene emesso il messaggio vocale “**Formato scheda SD**”.
- 2 Premere il pulsante telefono per confermare.

Canale LAN wireless (impostazione predefinita: 5 GHz)

- 1 Tenere premuto il pulsante Videocamera per 10 secondi fino a quando non viene emesso il messaggio vocale “**Canale Wi-Fi**”.
- 2 Premere il pulsante telefono per confermare 2,4 GHz. Viene emesso un triplo segnale acustico.
- 3 Premere la manopola per confermare 5 GHz. Viene emesso un doppio segnale acustico.

NOTA

SE LA FREQUENZA 5 GHz NON È DISPONIBILE SULLO SMARTPHONE O NELLA PROPRIA AREA GEOGRAFICA, CAMBIARE IL CANALE LAN WIRELESS A 2,4 GHz.

ACCOPPIAMENTO DELLA CUFFIA CON DISPOSITIVI BLUETOOTH

La cuffia può essere accoppiata con telefoni cellulari Bluetooth, dispositivi stereo Bluetooth come MP3 o GPS e con altre cuffie Bluetooth. L'operazione di accoppiamento è necessaria solo una volta per ogni dispositivo Bluetooth.

Accoppiamento con i cellulari - Cellulare, Dispositivo stereo Bluetooth

- 1 Tenendo premuto il pulsante telefono per 5 secondi viene emesso il messaggio vocale “**Accoppiamento telefono**”.
- 2 Cercare dispositivi Bluetooth sul telefono. Selezionare KCA-HX7C dall'elenco dei dispositivi rilevati sul telefono cellulare.
- 3 Se il telefono cellulare richiede un PIN, inserire 0000.

Accoppiamento con il secondo telefono cellulare - Secondo telefono cellulare e GPS

- 1** Tenendo premuta la manopola per 5 secondi viene emesso il messaggio vocale **"Accoppiamento intercom"**.
- 2** Entro 2 secondi, toccare nuovamente il pulsante telefono, verrà emesso il messaggio vocale **"Accoppiamento secondo telefono"**.
- 3** Cercare dispositivi Bluetooth sul telefono. Selezionare KCA-HX7C dall'elenco dei dispositivi rilevati sul telefono cellulare.
- 4** Se il telefono cellulare richiede un PIN, inserire 0000.

Accoppiamento selettivo avanzato: stereo A2DP o a mani libere

Accoppiamento cellulare consente alla cuffia di stabilire due profili Bluetooth: viva voce oppure stereo A2DP. Accoppiamento selettivo avanzato consente alla cuffia di separare i profili per abilitare il collegamento con due dispositivi.

Solo musica stereo A2DP

- 1** Premere il pulsante telefono per 5 secondi fino a quando il LED lampeggia alternativamente in rosso e blu e vengono emessi diversi segnali acustici.
- 2** Entro 2 secondi, toccare nuovamente la manopola, viene emesso il messaggio vocale **"Accoppiamento media"**.
- 3** Cercare dispositivi Bluetooth sullo smartphone. Selezionare KCA-HX7C dall'elenco dei dispositivi rilevati sul telefono.
- 4** Se il telefono cellulare richiede un PIN, inserire 0000.

HFP solo per le telefonate

- 1 Premere il pulsante telefono per 5 secondi fino a quando il LED lampeggia alternativamente in rosso e blu e vengono emessi diversi segnali acustici.
- 2 Entro 2 secondi, toccare nuovamente il pulsante telefono, viene emesso il messaggio vocale “**Accoppiamento selettivo telefono**”.
- 3 Cercare dispositivi Bluetooth sullo smartphone. Selezionare KCA-HX7C dall'elenco dei dispositivi rilevati sul telefono.
- 4 Se il cellulare richiede un PIN, inserire 0000.

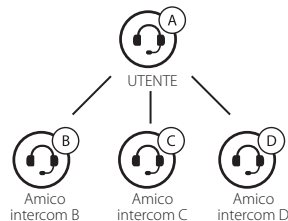
Accoppiamento intercom

Accoppiamento con altre cuffie per effettuare una conversazione intercom

La cuffia può essere accoppiata con un massimo di tre cuffie per una conversazione intercom Bluetooth.

- 1 Tenere premuta la manopola della **cuffia A e B** per 5 secondi.
- 2 Toccare semplicemente la manopola di una delle due **cuffie A e B** e attendere fino a quando i LED di entrambe le cuffie non diventano blu e la connessione intercom non viene automaticamente stabilita.
- 3 Possono essere effettuati altri accoppiamenti tra le **cuffie A e C**, e tra le **cuffie A e D** seguendo la stessa procedura descritta sopra.

- 4 La sequenza di accoppiamento intercom è ‘**Last-Come, First-Served**’. Se una cuffia ha più cuffie accoppiate per conversazioni intercom, la cuffia accoppiata per ultima viene impostata come **primo amico intercom**. L'amico intercom precedente diventa il **secondo amico intercom**, quindi il **terzo amico intercom**.



Effettuare e rispondere alle chiamate

- 1** Per rispondere a una chiamata, premere il pulsante telefono oppure la manopola.
- 2** Inoltre è possibile rispondere alla chiamata in arrivo pronunciando ad alta voce una qualsiasi parola a scelta se VOX telefono (P. 28) è abilitata, a meno che non si sia collegati a intercom.
- 3** Per terminare una chiamata, premere il pulsante telefono oppure premere la manopola per 2 secondi fino a quando viene emesso un segnale acustico.
- 4** Per rifiutare una chiamata, premere la manopola per 2 secondi fino a quando viene emesso un segnale acustico mentre il telefono squilla.
- 5** Per trasferire una chiamata tra il telefono e la cuffia durante una conversazione telefonica, premere il pulsante telefono per 2 secondi fino a quando viene emesso un segnale acustico.
- 6** Per effettuare una chiamata con la composizione vocale, premere il pulsante telefono nella modalità stand-by per attivare la composizione vocale del telefono.

Composizione rapida

- 1** Toccando due volte il pulsante telefono viene emesso il messaggio vocale "**Chiamata rapida**".
- 2** Ruotare la manopola in senso orario o antiorario per navigare tra i menu. Viene emesso un messaggio per ogni voce del menu.
- 3** Premere il pulsante telefono per selezionare un menu vocale tra i seguenti:

(1) Richiama	(4) Chiamata rapida 3
(2) Chiamata rapida 1	(5) Annulla
(3) Chiamata rapida 2	
- 4** Dopo aver selezionato il menu per richiamare l'ultimo numero, "**Richiama**". Successivamente, per ripetere il numero dell'ultima chiamata, premere il pulsante telefono.
- 5** Per chiamare uno dei numeri di chiamata rapida, ruotare la manopola in senso orario o antiorario per navigare tra i menu fino a quando non viene emesso il messaggio vocale "**Chiamata rapida (#)**". Successivamente, premere il pulsante telefono.
- 6** Se si vuole abbandonare subito la chiamata rapida, ruotare la manopola fino a quando non viene emesso un messaggio vocale "**Annulla**", quindi toccare il pulsante telefono o la manopola.

Navigatore GPS

Accoppiamento GPS

- 1 Tenere premuta la manopola per 5 secondi fino a quando non viene emesso il messaggio vocale “**Accoppiamento intercom**”.
- 2 Entro 2 secondi, toccare il pulsante telefono, viene emesso il messaggio vocale “**Accoppiamento GPS**”.
- 3 Cercare dispositivi Bluetooth sul navigatore GPS. Selezionare KCA-HX7C dall'elenco dei dispositivi rilevati sul GPS.
- 4 Inserire 0000 come PIN.

NOTA

- Quando la funzione Audio Multitasking è abilitata, se si accoppia il dispositivo GPS tramite accoppiamento GPS, le sue istruzioni non interrompono le conversazioni intercom, ma si sovrappongono ad esse.

MUSICA STEREO

Musica stereo Bluetooth

- 1 Per riprodurre o mettere in pausa la musica, tenere premuta la manopola per 1 secondo fino a quando viene emesso un doppio segnale acustico.
- 2 Per regolare il volume, ruotare la manopola.
- 3 Per passare alla traccia successiva o a quella precedente, ruotare tenendo premuta la manopola in senso orario o antiorario.

Condivisione della musica

È possibile avviare la condivisione della musica con un amico intercom usando la musica stereo Bluetooth durante una conversazione intercom a due voci. Una volta terminata la condivisione della musica, è possibile tornare alla conversazione intercom. Per avviare o terminare la condivisione della musica, tenere premuta la manopola per 1 secondo durante una conversazione intercom fino a quando viene emesso un doppio segnale acustico.

NOTA

- 1) Sia l'utente che l'amico intercom possono controllare la riproduzione di musica in remoto, ad esempio passare alla traccia successiva o alla traccia precedente.
- 2) La condivisione della musica verrà messa in pausa quando viene utilizzato un telefono o si ascoltano le istruzioni GPS.
- 3) Quando la funzione Audio Multitasking è abilitata, se si effettua una chiamata intercom mentre si sta ascoltando la musica, la condivisione della musica non funziona.

INTERCOM

Intercom a due voci

Avviare intercom a due voci

È possibile avviare una conversazione intercom con uno degli amici intercom toccando la manopola: toccare una volta per effettuare una conversazione intercom con il **primo amico intercom**, toccare due volte per effettuare una conversazione intercom con il **secondo amico intercom** e toccare tre volte per effettuare una conversazione intercom con il **terzo amico intercom**.

Terminare intercom a due voci

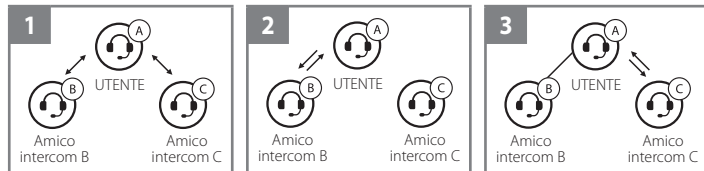
È possibile toccare una volta per terminare l'intercom con il **primo amico intercom**, toccare due volte per terminare l'intercom con il **secondo amico intercom** e toccare tre volte per terminare l'intercom con il **terzo amico intercom**.

Intercom a più voci

Intercom a più voci consente di effettuare conversazioni in stile teleconferenza con un massimo di tre amici intercom contemporaneamente. Durante l'intercom a più voci, il collegamento con il telefono viene momentaneamente interrotto. Tuttavia, non appena l'intercom a più voci termina, il collegamento con il telefono viene ristabilito.

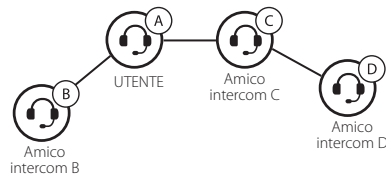
Avviare intercom a tre voci

- 1 Per l'intercom da conferenza a tre voci, l'utente (A) deve essere accoppiato con altri due amici (B e C).
- 2 Avviare una conversazione intercom con uno dei due amici del gruppo intercom.
- 3 L'utente (A) può chiamare il secondo amico intercom (C) premendo due volte la manopola, oppure il secondo amico intercom (C) può unirsi alla conversazione intercom effettuando una chiamata intercom all'utente (A).



Avviare intercom a quattro voci

Un nuovo partecipante (D) può unirsi ai tre amici intercom collegati, creando una conferenza intercom a quattro voci effettuando una chiamata intercom a (B) oppure (C).



Terminare Intercom a più voci

È possibile terminare completamente l'intercom da conferenza o semplicemente interrompere il collegamento intercom con uno degli amici intercom attivi.

- 1 Per terminare tutti collegamenti intercom, tenere premuta la manopola per 3 secondi fino a quando viene emesso un segnale acustico.**
- 2 Premere la manopola per scollegarsi dal primo amico intercom. Premere due volte la manopola per scollegarsi dal secondo amico intercom.**

NOTA

- Durante l'intercom a più voci sono collegate più cuffie. A causa di vari segnali che interferiscono tra loro, la distanza intercom dell'intercom a più voci è relativamente più breve dell'intercom a due voci.

CONFERENZA TELEFONICA CON PARTECIPANTE INTERCOM A TRE VOCI

È possibile effettuare una conferenza telefonica a tre voci aggiungendo un amico intercom alla conversazione telefonica.

- 1 Durante una chiamata telefonica, premere la manopola per invitare uno degli amici intercom alla conversazione.**
- 2 Per scollegare l'intercom durante una conferenza telefonica, premere la manopola.**
- 3 Per scollegare la chiamata telefonica durante una conferenza telefonica, premere la manopola per 2 secondi oppure premere il pulsante telefono.**

GROUP INTERCOM

Group Intercom consente di creare un intercom da conferenza a più voci con altre tre cuffie più accoppiate di recente.

- 1 Effettuare l'accoppiamento intercom con un massimo di tre cuffie con cui si desidera tenere una conversazione Group Intercom.**
- 2 Premere la manopola per 3 secondi per avviare Group Intercom. Il LED lampeggia in verde.**
- 3 Per terminare Group Intercom, premere la manopola per 3 secondi durante Group Intercom.**

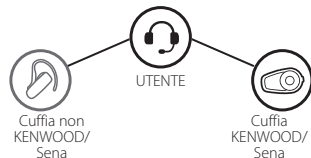
UNIVERSAL INTERCOM

Intercom Universale consente di tenere conversazioni intercom con utenti di cuffie Bluetooth non KENWOOD/Sena. Le cuffie Bluetooth non KENWOOD/Sena possono essere collegate alla cuffia Bluetooth KENWOOD/Sena se supportano il Profilo viva voce (HFP) Bluetooth. È possibile accoppiare la cuffia con una sola cuffia non KENWOOD/Sena alla volta. La distanza intercom dipende dalle prestazioni della cuffia Bluetooth collegata.

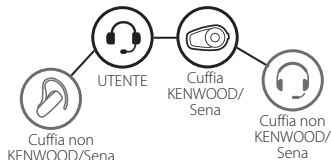
Quando una cuffia Bluetooth non KENWOOD/Sena è accoppiata con la cuffia, se viene accoppiato un altro dispositivo Bluetooth tramite Accoppiamento con il secondo cellulare, questa verrà scollegata.

- 1 Tenere premuta la manopola per 10 secondi per entrare nel menu configurazione della cuffia. Ruotare la manopola fino a quando non viene emesso il messaggio vocale "Accoppiamento intercom universale". Dopo aver premuto il pulsante telefono per entrare in modalità Accoppiamento Universal Intercom, vengono emessi diversi segnali acustici.**
- 2 Mettere la cuffia Bluetooth non KENWOOD/Sena in modalità Accoppiamento. La cuffia si accoppierà automaticamente con una cuffia Bluetooth non KENWOOD/Sena.**

- 3** È possibile effettuare una comunicazione intercom a due voci o a più voci con un massimo di tre amici intercom, quando si utilizza una cuffia non KENWOOD/Sena.



Universal Intercom a tre voci



Universal Intercom a quattro voci

NOTA

- Alcune cuffie non KENWOOD/Sena potrebbero non supportare Universal Intercom a più voci.

RADIO FM

Accensione/spegnimento Radio FM

Per accendere o spegnere la radio FM manualmente, tenere premuto il Pulsante telefono per 1 secondo.

Stazioni preimpostate

È possibile ascoltare la musica delle stazioni preimpostate mentre si ascolta la radio FM. Premere una volta il pulsante telefono per passare alla stazione preimpostata memorizzata successiva.

Ricerca e salvataggio

- 1** Ruotare premendo la manopola in senso orario o antiorario.
- 2** Per memorizzare la stazione corrente, tenere premuta la manopola per 1 secondo fino a quando non viene emesso il messaggio vocale "Preimpostazione (#)".
- 3** Ruotare la manopola in senso orario o antiorario per selezionare il numero preimpostato che si vuole assegnare alla stazione in questione. (È possibile salvare fino a 10 stazioni preimpostate.)
- 4** Per memorizzare la stazione, premere nuovamente la manopola. Quindi, verrà emesso il messaggio vocale "Salvare preimpostazione (#)".

- 5** Per cancellare la stazione memorizzata con il numero preimpostato, premere il pulsante telefono. Quindi verrà emesso un messaggio vocale **“Elimina preimpostazione (#)”**.

Scansione e salvataggio

- 1** Premere due volte il pulsante telefono.
- 2** Il sintonizzatore si ferma per 8 secondi a ciascuna stazione trovata prima di passare a quella successiva.
- 3** Per memorizzare una stazione durante l'analisi delle frequenze, premere il pulsante telefono quando è in riproduzione la stazione che si intende salvare. Viene emesso un messaggio vocale **“Salvare preimpostazione (#)”**. La stazione verrà salvata con il numero preimpostato successivo.

Preimpostazione provvisoria

La funzionalità Preimpostazione stazione provvisoria cerca e salva automaticamente le 10 stazioni radio più vicine, senza modificare le stazioni preimpostate esistenti.

- 1** Premere 3 volte il pulsante telefono per cercare automaticamente 10 stazioni provvisorie preimpostate.
- 2** Le stazioni provvisorie preimpostate si cancellano con lo spegnimento della cuffia.

Condivisione FM

Durante la conversazione intercom, è possibile ascoltare la radio. Per avviare la condivisione FM, tenere premuto il pulsante telefono per 1 secondo durante la conversazione intercom. Durante la condivisione FM, è possibile passare alla stazione preimpostata successiva e l'utente o l'amico intercom possono cambiare le frequenze. Nel caso in cui uno dei due cambi frequenza, l'altro ascolterà la stessa frequenza. Per terminare la condivisione FM, tenere premuto il pulsante telefono per 1 secondo oppure terminare la chiamata intercom.

NOTA

- 1) La condivisione FM si interrompe se la cuffia avvia una conferenza intercom a più voci.
- 2) Quando la funzione Audio Multitasking è abilitata, se si effettua una chiamata intercom mentre si sta ascoltando la radio FM, la condivisione FM non funziona.
- 3) La condivisione FM è supportata solo tra cuffie KENWOOD/Sena che al momento supportano questa funzione.

Selezione dell'area geografica

È possibile selezionare la corretta area geografica della frequenza FM da Intercom Device Manager for KENWOOD. Impostando l'area geografica, è possibile ottimizzare la funzione di ricerca per evitare bande di frequenza inutili.

Area	Raggio frequenze	Fase
Tutto il mondo	76,0 ~ 108,0 MHz	± 100 kHz
Americhe	87,5 ~ 107,9 MHz	± 200 kHz
Asia	87,5 ~ 108,0 MHz	± 100 kHz
Australia	87,5 ~ 107,9 MHz	± 200 kHz
Europa	87,5 ~ 108,0 MHz	± 100 kHz
Giappone	76,0 ~ 95,0 MHz	± 100 kHz

PRIORITÀ FUNZIONI

La cuffia funziona con il seguente ordine di priorità:

- (più alto)** Telefono
Intercom/Condivisione FM
Condivisione della musica tramite musica stereo Bluetooth
Musica stereo Bluetooth
- (più basso)** Radio FM

Una funzione con priorità più bassa sarà sempre interrotta da una funzione con priorità più alta.

NOTA

- Se la musica viene selezionata come sorgente audio prioritaria, l'ordine delle priorità cambierà come di seguito indicato:

- (più alto)** Telefono
Musica stereo Bluetooth
Intercom/Condivisione FM
Condivisione della musica tramite musica stereo Bluetooth
- (più basso)** Radio FM

IMPOSTAZIONE DELLA CONFIGURAZIONE

Impostazione della configurazione della cuffia

- 1** Per entrare nel menu configurazione, tenere premuta la manopola per 10 secondi fino a quando non viene emesso il messaggio vocale **"Configurazione"**.
- 2** Ruotare la manopola in senso orario o antiorario per navigare tra i menu. Vengono emessi dei messaggi vocali per ogni voce del menu.
- 3** È possibile eseguire il comando premendo il pulsante telefono.

Configurazione	Premere Pulsante telefono
Cancellare tutti gli accoppiamenti	Eseguire
Accoppiamento telecomando	Eseguire
Accoppiamento Universal Intercom	Eseguire
Abbandona configurazione	Eseguire

Accoppiamento telecomando

È possibile controllare in remoto la cuffia utilizzando i telecomandi Sena.

- 1** Accendere la cuffia e il Telecomando.
- 2** Eseguire l'accoppiamento telecomando.
- 3** Sul telecomando, attivare la modalità accoppiamento. La cuffia si collegherà automaticamente con il Telecomando in modalità accoppiamento.

Impostazioni di configurazione del software

È possibile modificare le impostazioni della cuffia tramite Intercom Device Manager for KENWOOD o Intercom Utility for KENWOOD.

Auto Start Recording (impostazione predefinita: abilitata)

Se **Auto Start Recording** è abilitato, la videocamera si accende e la registrazione del video inizia automaticamente quando si accende l'unità principale.

Se **Auto Start Recording** è disabilitato, toccare il pulsante Videocamera per attivare la videocamera, quindi premere e tenere premuto il pulsante Videocamera per 1 secondo per avviare la registrazione video.

Chiamata rapida

Assegnare i numeri di composizione rapida per effettuare rapidamente una chiamata.

Sorgente audio prioritaria (impostazione predefinita: Intercom)

Sorgente audio prioritaria consente di selezionare la priorità tra intercom e musica (che include le istruzioni dell'applicazione GPS e le notifiche dei messaggi) da uno smartphone. Selezionando intercom come sorgente audio prioritaria, la musica sarà interrotta durante una conversazione intercom. Selezionando la musica come sorgente audio prioritaria, le conversazioni intercom saranno interrotte durante l'ascolto di musica.

NOTA

- La funzione Sorgente audio prioritaria è attiva solo quando Audio Multitasking è disabilitato.

Aumento del volume medio (impostazione predefinita: abilitato)

Abilitando l'aumento del volume medio, il volume massimo complessivo aumenta. Disabilitando l'aumento del volume medio, il volume massimo complessivo diminuisce, ma il suono è più bilanciato.

VOX telefono (impostazione predefinita: abilitata)

Se questa funzionalità è abilitata, è possibile rispondere alle chiamate in arrivo con la voce. Quando viene emessa una suoneria per una chiamata in arrivo, è possibile rispondere al telefono pronunciando ad alta voce una parola come **“Ciao”** o soffiando dell'aria nel microfono. VOX telefono viene disabilitata temporaneamente se si è collegati a intercom. Se questa funzionalità è disabilitata, è necessario premere il pulsante telefono per rispondere a una chiamata in arrivo.

VOX intercom (impostazione predefinita: disabilitata)

Se questa funzionalità è abilitata, è possibile avviare con la voce una conversazione intercom con l'ultimo amico intercom collegato. Quando si desidera avviare una conversazione intercom, pronunciare ad alta voce una parola come **“Ciao”** oppure soffiare dell'aria nel microfono. Se si avvia una conversazione intercom con la voce, l'intercom termina automaticamente quando l'utente ed il suo amico intercom rimangono in silenzio per 20 secondi. Tuttavia, se viene avviata manualmente una conversazione intercom premendo la manopola, è necessario terminare la conversazione intercom manualmente. Tuttavia, se viene avviata una conversazione intercom con la voce e viene terminata manualmente premendo la manopola, non sarà temporaneamente possibile avviare l'intercom con la voce. In questo caso, è necessario premere la manopola per riavviare l'intercom. In questo modo si evitano ripetuti collegamenti intercom involontari dovuti al forte rumore del vento. Dopo aver riavviato la cuffia, è possibile avviare nuovamente l'intercom con la voce.

HD Voice (impostazione predefinita: disabilitata)

HD Voice consente di comunicare in alta definizione durante le chiamate telefoniche. Questa funzionalità aumenta la qualità per ottenere un audio chiaro e nitido durante le conversazioni telefoniche.

Se questa funzione è abilitata, le conversazioni intercom si interrompono in caso di chiamata telefonica in arrivo e l'audio emesso dal dispositivo Bluetooth viene escluso durante le conversazioni intercom. Se HD Voice è abilitata, la conferenza telefonica a tre voci con partecipante intercom non è disponibile.

NOTA

- 1) Contattare il produttore del dispositivo Bluetooth da collegare alla cuffia per confermarne la compatibilità con HD Voice.
- 2) La funzione HD Voice è attiva solo quando Audio Multitasking è disabilitato.

Intercom HD (impostazione predefinita: abilitato)

Intercom HD migliora la qualità dell'audio di una conversazione intercom a due voci da normale ad HD. Intercom HD viene momentaneamente disabilitato quando si partecipa a una conversazione intercom a più voci. Se questa caratteristica è disabilitata, l'audio di una conversazione intercom a due voci passa alla qualità normale.

NOTA

- 1) La distanza intercom dell'intercom HD è relativamente più breve dell'intercom normale.
- 2) La funzione Intercom HD è attiva solo quando Audio Multitasking è disabilitato.

Messaggi vocali (impostazione predefinita: abilitati)

I messaggi vocali possono essere disabilitati tramite le impostazioni di configurazione del software, ma i seguenti messaggi vocali sono sempre attivi.

- Menu impostazioni di configurazione della cuffia, indicatore del livello batteria, chiamata rapida, funzioni radio FM

Impostazione RDS AF (impostazione predefinita: disabilitata)

L'impostazione Frequenza Alternativa (AF) Radio Data System (RDS)

consente a un ricevitore di risintonizzarsi sulla seconda posizione di frequenza quando il primo segnale diventa troppo debole. Con la funzione RDS AF abilitata sul ricevitore, è possibile utilizzare una stazione radio con più di una frequenza.

Info stazione FM (impostazione predefinita: abilitata)

Quando l'opzione Info stazione FM è abilitata, le frequenze della stazione FM vengono fornite tramite messaggi vocali quando si selezionano stazioni predefinite. Quando l'opzione Info stazione FM è disabilitata, i messaggi vocali sulle frequenze della stazione FM non vengono forniti quando si selezionano stazioni predefinite.

Sidetone (impostazione predefinita: disabilitato)

Sidetone è un feedback audio della voce dell'utente. È utile per parlare naturalmente al livello adeguato a seconda del cambiamento delle condizioni di rumore del casco. Se questa funzionalità è abilitata, l'utente può sentire ciò che viene detto durante una conversazione intercom o una chiamata telefonica.

Advanced Noise Control™ (impostazione predefinita: abilitato)

Quando la funzione Advanced Noise Control è abilitata, i rumori ambientali durante una conversazione intercom vengono ridotti. Se la funzione è disabilitata, i rumori ambientali si mescolano alla voce durante la conversazione intercom.

Audio Multitasking™ (impostazione predefinita: disabilitato)

Audio Multitasking consente di ascoltare l'audio di due funzionalità contemporaneamente. Quando la funzione Audio Multitasking è abilitata, le telefonate, le istruzioni GPS e le conversazioni intercom possono sovrapporsi all'audio della radio FM, della musica o delle istruzioni dell'applicazione GPS di uno smartphone in sottofondo, a volume ridotto. Aumentando o riducendo il volume dell'audio in primo piano, si aumenta o riduce anche il volume dell'audio sovrapposto in sottofondo. Il volume dell'audio in primo piano può essere regolato tramite la cuffia. È possibile regolare l'audio udibile in sottofondo tramite Intercom Utility for KENWOOD. Quando la funzione Audio Multitasking è abilitata, Intercom HD, HD Voice e Sorgente audio prioritaria vengono disabilitate momentaneamente.

Modello	Primo piano*1			Sottofondo*2	
	Telefono	GPS	Intercom	Radio FM	Musica o navigazione smart
KCA-HX7C	O ^A	O ^A			
		O	O		
			O ^B	O	O ^B
		O ^C		O ^C	O

Tabella di combinazione primo piano e sottofondo

- *1 È possibile ascoltare contemporaneamente due sorgenti audio in sottofondo allo stesso livello di volume.
- *2 È possibile ascoltare solo una sorgente in sottofondo alla volta mentre si ascolta una sorgente audio in primo piano.
- A. Durante le telefonate è possibile ascoltare le istruzioni GPS e il livello del volume di entrambe le sorgenti audio può essere regolato tramite la cuffia.
- B. Durante le conversazioni intercom, le istruzioni dell'app GPS sono udibili in sottofondo.
- C. Quando si ascoltano le istruzioni GPS, la radio FM è udibile in sottofondo.

NOTA

- 1) La funzione Audio Multitasking si attiva durante le conversazioni intercom a due voci con una cuffia che supporta questa caratteristica.
- 2) Quando si disabilita la funzione Audio Multitasking, la sorgente audio in sottofondo torna al rispettivo livello di volume.
- 3) Per il corretto funzionamento della funzione Audio Multitasking, è necessario spegnere e accendere la cuffia. Riavviare la cuffia.
- 4) Alcuni dispositivi GPS potrebbero non supportare questa funzionalità.

Volume di sottofondo **(impostazione predefinita: livello 5)**

Il Volume di sottofondo può essere regolato solo quando è abilitato Audio Multitasking. Il livello 9 è l'impostazione di volume maggiore e il livello 0 è quella minore.

Impostazione della configurazione della videocamera

È possibile modificare le impostazioni della videocamera attraverso Intercom Camera for KENWOOD.

Modalità Foto **(impostazione predefinita: modalità Scatto singolo)**

È possibile selezionare la modalità foto tra scatto singolo e scatto a raffica. Lo scatto singolo scatta una singola foto mentre lo scatto a raffica scatta 8 foto.

Modalità Video (impostazione predefinita: modalità Registrazione normale)

È possibile selezionare una modalità video tra modalità di registrazione normale, modalità time-lapse oppure modalità di registrazione continua. Modalità time-lapse scatta una serie di foto ad intervalli regolari e ne ricava un video. Modalità di registrazione continua registra continuamente video a intervalli regolari, sostituendo i file video quando la memoria è piena.

Risoluzione video (impostazione predefinita: 2160P/30 fps)

È possibile scegliere la risoluzione video tra 2160P/30 fps, 1440P/30 fps, 1080P/60 fps oppure 1080P/30 fps.

NOTA

- Quando si registra un video, sono registrati i seguenti file:
 - File video con la risoluzione impostata qui
 - File video con una risoluzione di 576 × 320

Intervallo time-lapse (impostazione predefinita: 1 sec)

È possibile scegliere tra un intervallo time-lapse di 1 secondo, 2 secondi, 5 secondi oppure 10 secondi.

Guadagno microfono video (impostazione predefinita: medio)

È possibile selezionare il guadagno microfono per la registrazione video tra basso, medio o alto.

Didascalia con la data (impostazione predefinita: disattivata)

Durante la registrazione video, è possibile registrare o nascondere la didascalia con la data. Se viene selezionato attiva, la didascalia con la data viene visualizzata in alto sul video registrato. Se viene selezionato disattiva, la didascalia con la data non viene visualizzata sul video registrato.

Smart Audio Mix™ (sempre attivo)

Smart Audio Mix consente di registrare tutto quello che viene ascoltato attraverso gli auricolari, nonché la voce dell'utente durante la registrazione video. La funzione che controlla **Smart Audio Mix** si chiama **Registrazione audio da altoparlanti**.

NOTA

- le conversazioni telefoniche non sono registrate.

Sospensione videocamera automatica (impostazione predefinita: attivata)

È possibile impostare lo spegnimento automatico della videocamera dopo 5 minuti di inattività. Questa funzionalità non è attiva durante il caricamento della videocamera.

Formattazione scheda SD

Formattazione scheda SD rimuove tutti i file da una scheda microSD. Quando si utilizza una nuova scheda per la prima volta, è necessario formattarla prima di utilizzare la videocamera.

AGGIORNAMENTO DEL FIRMWARE

La cuffia supporta gli aggiornamenti del firmware. È possibile aggiornare il firmware utilizzando Intercom Device Manager for KENWOOD.

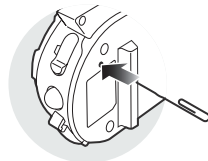
Visitare il sito web KENWOOD all'indirizzo www.kenwood.com/cs/ce/ per verificare la disponibilità di scaricamenti software più recenti.

RISOLUZIONE DEI PROBLEMI

Reset dopo errore

Quando la cuffia non funziona correttamente, è possibile resettare facilmente l'unità:

- 1 Individuare il pulsante nel foro di ripristino sulla parte posteriore dell'unità principale della cuffia.**
- 2 Inserire delicatamente una graffetta all'interno del foro e premere il pulsante reset dopo errore esercitando una leggera pressione.**
- 3 La cuffia si spegne.**



NOTA

- Il Reset dopo errore non ripristinerà le impostazioni di fabbrica della cuffia.

Impostazioni di fabbrica

- 1** Per ripristinare le impostazioni di fabbrica della cuffia, tenere premuto il pulsante telefono per 10 secondi fino a quando il LED diventa rosso fisso.
- 2** Premere la manopola per confermare il ripristino. La cuffia sarà riportata alle impostazioni predefinite di fabbrica e si spegne automaticamente.

Appendice

Specifiche

■ Sezione LAN wireless

- Standard IEEE: 802.11 a/b/g/n
- Distanza operativa: entro 15 m

■ Sezione Bluetooth

- Tecnologia: Bluetooth Ver. 4.1
- Profilo:
 - HSP (Profilo cuffia)
 - HFP (Profilo vivavoce)
 - A2DP (Profilo distribuzione audio avanzata)
 - AVRCP (Profilo di controllo remoto audio/video)

■ Sezione intercom

- Distanza operativa: fino a 1,6 km (1,0 miglio)* in terreno aperto
- * Distanza approssimativa in linea di visuale diretta. Potrebbe essere più breve a seconda della topografia o del meteo.
- Supporta fino a 4 piloti

■ Sezione videocamera

- Ottica
 - Angolo di campo: 125 gradi
 - Apertura: f/2.4
 - Rotazione obiettivo: 30 gradi
- Foto
 - 8,3/12MP (4:3)
 - Scatto in sequenza: 8 foto al secondo
 - Modalità time-lapse: scatto singolo ogni 1 sec o ogni 2, 5 o 10 secondi
- Sezione video
 - Formato file video: MP4 (H.264)
 - Max bit rate video: 60 Mb/sec (4K)

■ Sezione audio

- Cancellazione rumore: Advanced Noise Control™
- Radio FM:
 - Specifiche delle frequenze radio: 76 – 108 MHz
 - Memoria per 10 stazioni preimpostate

■ Generale

- Temperatura operativa:
-10 – +50 °C (14 – 122 °F)
- Dimensioni (L × A × P):
 - Modulo principale:
95 × 59 × 31 mm (3,7 × 2,3 × 1,2 in)
 - Unità driver auricolari:
40 mm – spessore 6,5 mm
- Peso:
 - Modulo principale: 90 g (3,17 oz)
- Batteria:
 - Tempo di conversazione: 20 ore
(quando **Auto Start Recording** è disabilitato)
 - Tempo di carica: 2,5 ore
 - Tipo: batteria ai polimeri di litio

Le specifiche sono soggette a modifiche senza preavviso.

KENWOOD