

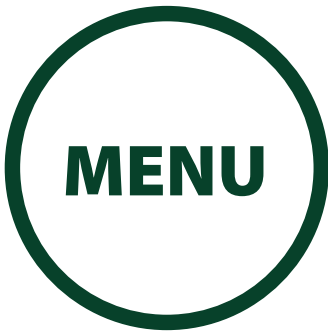
KCA-HX5M

SYSTÈME DE COMMUNICATION BLUETOOTH POUR MOTO
AVEC MESH INTERCOM

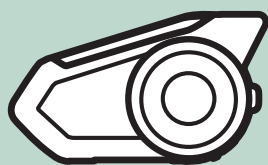
MANUEL D'INSTRUCTIONS

JVCKENWOOD Corporation

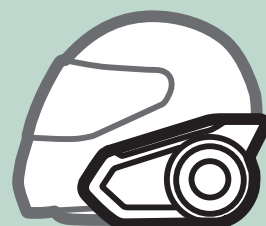
- Les informations mises à jour (le dernier manuel d'instructions, les mises à jour du système, les nouvelles fonctions, etc.) sont disponibles sur [<https://www.kenwood.com/cs/ce/>](https://www.kenwood.com/cs/ce/).



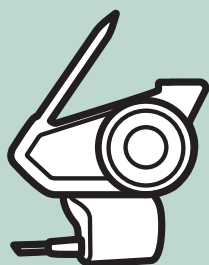
**CLIQUEZ SUR
N'IMPORTE
QUELLE
SECTION POUR
COMMENCER**



**À PROPOS DU
CASQUE AUDIO**



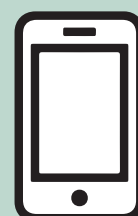
**INSTALLATION DU
CASQUE AUDIO**



MISE EN ROUTE



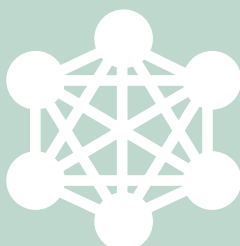
**COUPLAGE AVEC DES
APPAREILS**



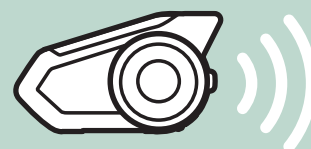
**UTILISATION DU
TÉLÉPHONE MOBILE**



MUSIQUE EN STÉRÉO



INTERCOM MESH



**CONFIGURATION DE
L'INTERCOM**



AUDIO MULTITASKING



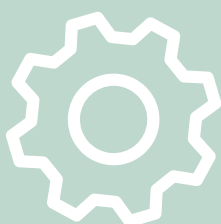
**UTILISATION DE LA
RADIO FM**



MODE AMBIANT



COMMANDE VOCALE



**PARAMÈTRE
GÉNÉRAUX**



ANNEXE

LÉGENDE :



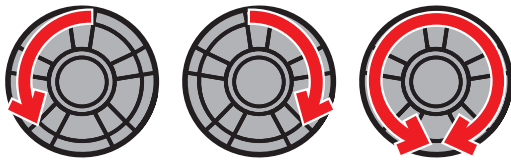
Appuyer sur le bouton/la molette le nombre de**fois** **spécifié**



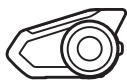
Appuyer et maintenir enfoncé le bouton/la molette pendant la durée spécifiée



Tourner la molette dans le sens horaire (vers la droite) ou anti-horaire (vers la gauche).



Tourner en appuyant sur la molette dans le sens horaire (vers la droite) ou anti-horaire (vers la gauche).



« *Bonjour* »

Invite sonore depuis le casque audio

SOMMAIRE



1. À PROPOS DU SYSTÈME DE COMMUNICATION BLUETOOTH POUR MOTO AVEC MESH INTERCOM™	8
1.1 Détails sur le produit	8
1.1.1 Module principal du casque audio	8
1.1.2 Kit de serrage universel	8
1.2 Contenu du package	9



2. INSTALLATION DU CASQUE AUDIO SUR VOTRE CASQUE MOTO	11
2.1 Installation sur casque	11
2.2 Utilisation de la plaque de montage adhésive	14
2.3 Commutation du microphone	16
2.3.1 Perche microphone filaire	17
2.3.2 Microphone câblé	17
2.4 Écouteurs	18
2.5 Antenne Mesh Intercom Externe	18



3. MISE EN ROUTE	19
3.1 Fonctions des boutons	19
3.2 Logiciel téléchargeable	20
3.2.1 MESH Utility for KENWOOD	20
3.2.2 Intercom Device Manager for KENWOOD	20
3.3 Mise sous tension et hors tension	21
3.4 Mise en charge	22
3.5 Vérification du niveau de charge de la batterie	23
3.6 Réglage du volume	25
3.7 Menu de configuration du casque audio	26



4. COUPLAGE DU CASQUE AUDIO AVEC D'AUTRES APPAREILS BLUETOOTH	29
4.1 Téléphone mobile	30
4.1.1 Couplage lorsque le KCA-HX5M est éteint	30
4.1.2 Couplage lorsque le KCA-HX5M est allumé	31
4.2 Téléphones mobiles ou lecteur MP3 supplémentaires	32

SOMMAIRE (SUITE)

4.3	Couplage sélectif avancé :Mains libres ou stéréo A2DP	33
4.3.1	Couplage sélectif téléphone - Profil mains libres	33
4.3.2	Couplage sélectif média - Profil A2DP	35
4.4	Couplage GPS	36



5	UTILISATION DU TÉLÉPHONE MOBILE	38
5.1	Passer et répondre à des appels	38
5.2	Appel rapide	39
5.2.1	Affecter des présélections d'appel rapide	39
5.2.2	Utilisation des présélections d'appel rapide	39
5.3	VOX téléphone (par défaut : activé)	41



6	MUSIQUE EN STÉRÉO	42
6.1	Écouter de la musique avec des appareils Bluetooth	42
6.2	Écouter de la musique avec des appareils non Bluetooth	43
6.3	Partage de musique	44
6.4	Booster audio (par défaut : activé)	46
6.5	Contrôle du volume intelligent (par défaut : désactivé)	46



7	MESH INTERCOM	47
7.1	Qu'est-ce qu'un Intercom Mesh ?	47
7.1.1	Open Mesh	48
7.1.2	Group Mesh	49
7.2	Démarrer le Mesh Intercom	50
7.3	Utilisation du Mesh en Open Mesh	51
7.3.1	Réglage du canal (par défaut : canal 1)	51
7.4	Utilisation du Mesh en Group Mesh	53
7.4.1	Création d'un Group Mesh	53
7.4.2	Rejoindre un Group Mesh existant	55
7.5	Réinitialiser le Mesh	56
7.6	Basculement Open Mesh/Group Mesh	57
7.7	Activer / Désactiver le microphone (par défaut : activé)	58



8. CONFIGURATION DE L'INTERCOM BLUETOOTH		59
8.1	Couplage intercom	59
8.2	Intercom bidirectionnel	62
8.3	Intercom multidirectionnel	63
8.3.1	Lancement d'une conversation par intercom tridirectionnelle	63
8.3.2	Démarrage d'une conférence par intercom quadridirectionnelle	65
8.3.3	Interruption d'une conversation par intercom multidirectionnelle	66
8.4	Conférence Téléphonique à Trois Voies avec les Utilisateurs d'Intercom	66
8.5	Group intercom	68
8.6	Conférence Intercom Mesh avec Interlocuteur Intercom Bluetooth	69
8.7	Universal Intercom	71
8.8	VOX Intercom (par défaut : désactivé)	74
8.9	Sensibilité Intercom VOX (par défaut : 3)	75
8.10	Intercom HD (par défaut : activé)	75
8.11	Advanced Noise Control™ (par défaut : activé)	75



9. AUDIO MULTITASKING		76
9.1	Paramètres Audio Multitasking	76
9.2	Sensibilité de recouvrement de l'intercom audio (par défaut : 3)	77
9.3	Gestion de volume de superposition audio (par défaut : désactivé)	77



10. UTILISATION DE LA RADIO FM	78
10.1 Allumer ou éteindre la radio FM	78
10.2 Recherche et enregistrement de stations de radio	79
10.3 Balayage et enregistrement de stations de radio	81
10.4 Présélection temporaire des stations	82
10.5 Navigation des stations présélectionnées	82

SOMMAIRE (SUITE)

10.6	Sélection de la région	83
10.7	Configuration du Radio Data System (RDS) et de l'Alternative Frequency (AF) (par défaut : désactivé)	84
10.8	Guide des fréquences FM (par défaut : activé)	84



11. MODE AMBIANT 85



12. COMMANDE VOCALE 86

12.1	Paramètre de commande vocale (par défaut : activé)	88
------	---	----



13. PARAMÈTRE GÉNÉRAUX 89

13.1	Priorité de fonctionnement	89
13.2	Mises à niveau du micrologiciel	89
13.3	Instructions vocales (par défaut : activé)	90
13.4	Effet local (par défaut : désactivé)	90
13.5	Supprimer Toutes les Informations de couplage Bluetooth	91
13.6	Couplage avec la commande à distance	92

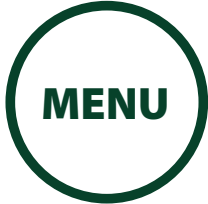


14. ANNEXE 94

14.1	Réinitialisation par défaut	94
14.2	Réinitialisation aux Paramètres d'Usine	95
14.3	Spécifications	96



1. À PROPOS DU SYSTÈME DE COMMUNICATION BLUETOOTH POUR MOTO AVEC MESH INTERCOM™

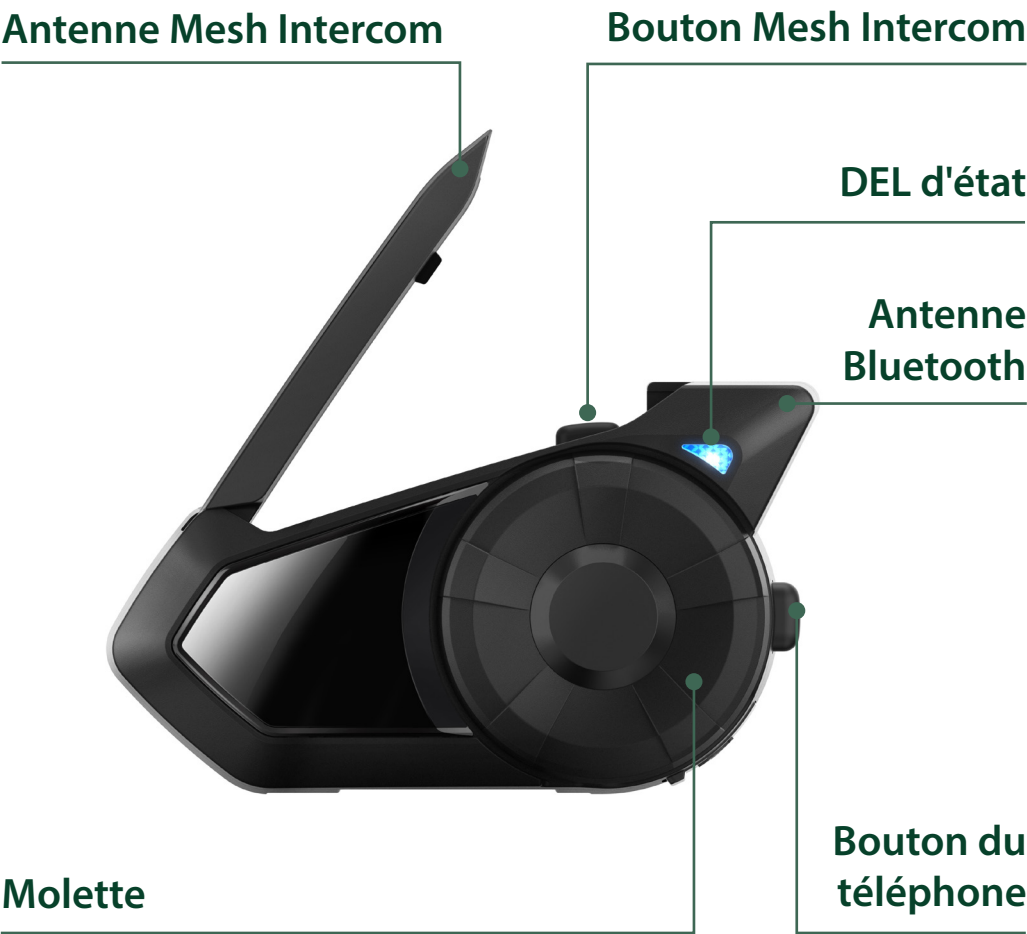


Détails sur le produit

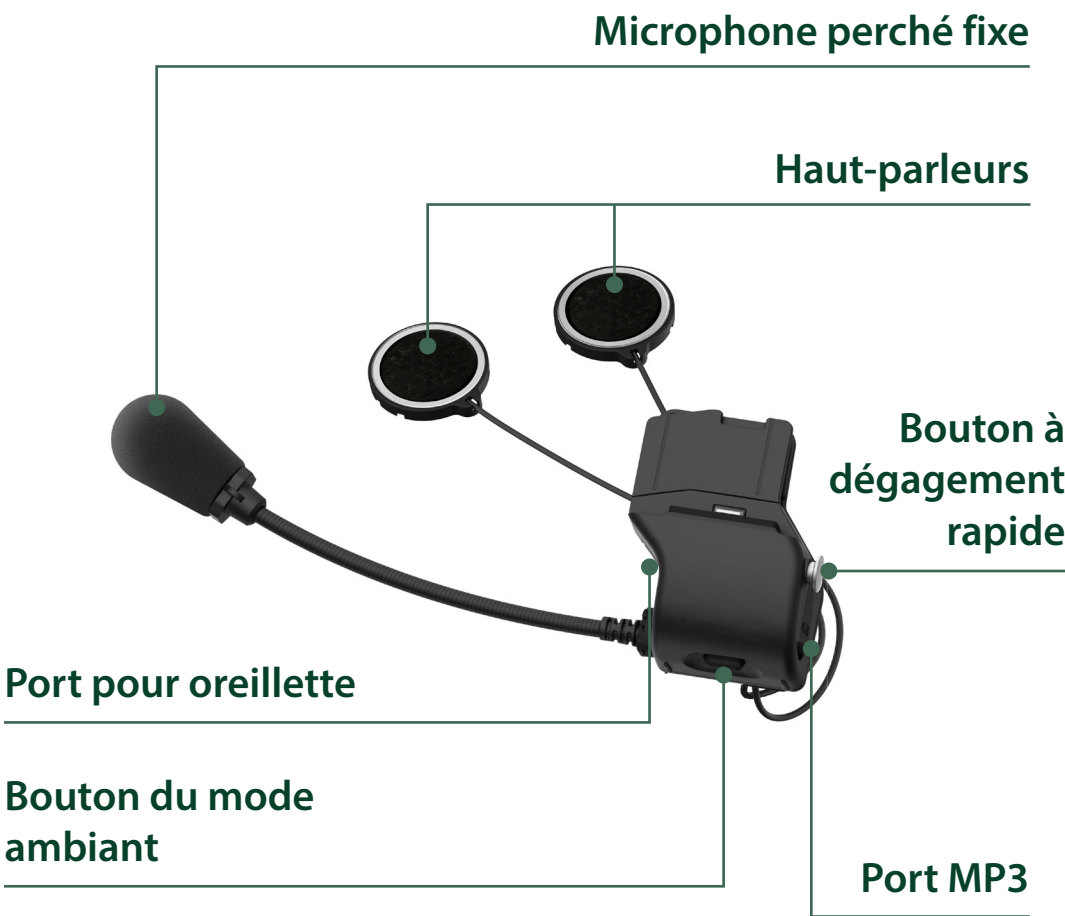
Contenu du package

1.1 Détails sur le produit

1.1.1 Module principal du casque audio



1.1.2 Kit de serrage universel





1. À PROPOS DU SYSTÈME DE COMMUNICATION BLUETOOTH POUR MOTO AVEC MESH INTERCOM™



Détails sur le produit

Contenu du package

1.2 Contenu du package

• Module principal du casque audio	
• Pince de casque universelle	
• Perche microphone filaire	
• Microphone câblé	
• Fermeture scratch pour microphone sur tige	
• Fermeture scratch pour microphone câblé	
• Bonnettes de microphone	
• Plaque de montage adhésive	
• Protections en mousse pour haut-parleurs	



1. À PROPOS DU SYSTÈME DE COMMUNICATION BLUETOOTH POUR MOTO AVEC MESH INTERCOM™



Détails sur le produit

Contenu du package

• Coussinets pour haut-parleurs	
• Fermetures scratch pour haut-parleurs	
• Support de microphone	
• Fermeture scratch pour support	
• Coussinets en caoutchouc	
• Clé Allen	
• Couverture du port de haut-parleur	
• Câble d'alimentation et de données USB (type Micro USB)	



2. INSTALLATION DU CASQUE AUDIO SUR VOTRE CASQUE MOTO

MENU

Installation
sur casque

Utilisation
de la plaque
de montage
adhésive

Commutation
du
microphone

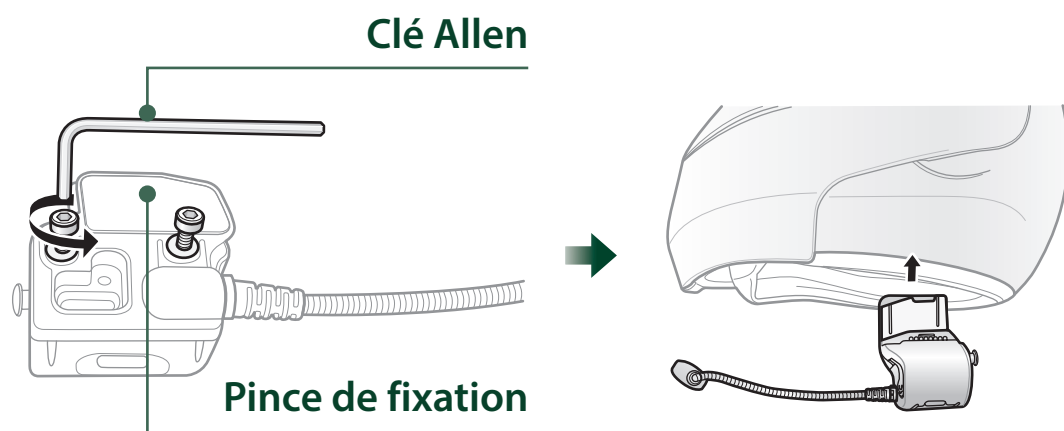
Écouteurs

Antenne Mesh
Intercom
Externe

2.1 Installation sur casque

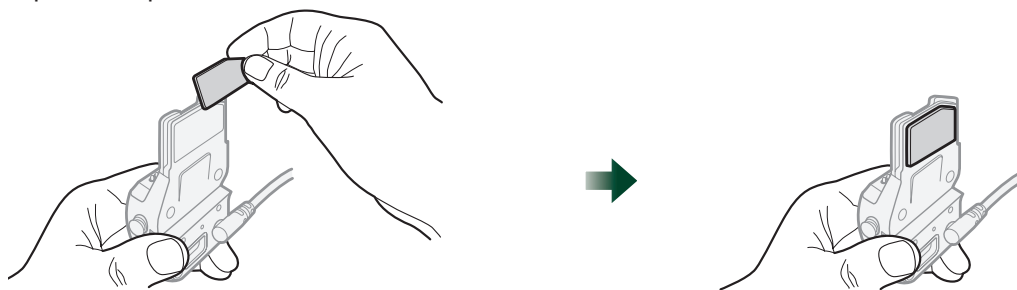
Pour installer de manière sécurisée le casque audio sur le casque moto, suivez cette procédure.

1. Insérez la plaque arrière de la pince de fixation entre le rembourrage interne et la coque externe du casque et serrez les deux vis.



REMARQUE

- Selon la taille et la forme de votre casque, vous devrez peut-être changer l'épaisseur du tampon en caoutchouc entre les plaques de serrage en utilisant les deux tampons en caoutchouc supplémentaires dans la boîte. Pour augmenter l'épaisseur totale, fixez le plus mince au tampon en caoutchouc d'origine ou remettez le tampon en caoutchouc d'origine avec le plus épais.





2. INSTALLATION DU CASQUE AUDIO SUR VOTRE CASQUE MOTO



**Installation
sur casque**

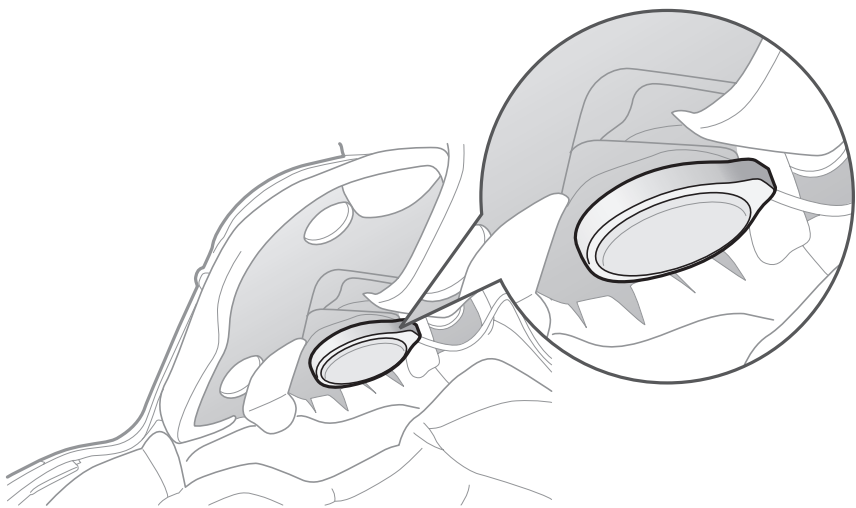
**Utilisation
de la plaque
de montage
adhésive**

**Commutation
du
microphone**

Écouteurs

**Antenne Mesh
Intercom
Externe**

2. Placez les haut-parleurs à l'intérieur du casque moto à l'aide des fermetures scratch, à la hauteur de vos oreilles, dans les poches à haut-parleurs prévues à cet effet. Si les poches du casque moto sont trop profondes, vous pouvez utiliser les coussinets pour haut-parleur afin de rapprocher les haut-parleurs de vos oreilles.

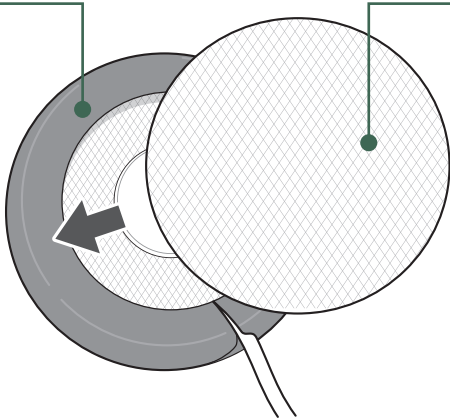


REMARQUE

- Le haut-parleur équipé du fil le plus court est réservé à l'oreille gauche et le haut-parleur équipé du fil le plus long est réservé à l'oreille droite.
- Pour améliorer la qualité audio, vous pouvez utiliser les protections en mousse pour haut-parleurs. Recouvrez chacun des haut-parleurs avec la mousse, puis fixez la fermeture scratch à l'arrière du haut-parleur. Placez ensuite les haut-parleurs à l'intérieur du casque moto comme décrit précédemment. Les haut-parleurs recouverts de mousse sont plus efficaces s'ils n'appuient pas contre les oreilles.

Protection en mousse pour haut-parleur

Face d'accroche





2. INSTALLATION DU CASQUE AUDIO SUR VOTRE CASQUE MOTO

MENU

**Installation
sur casque**

**Utilisation
de la plaque
de montage
adhésive**

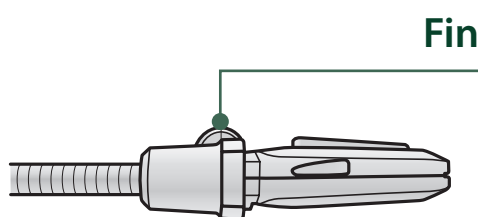
**Commutation
du
microphone**

Écouteurs

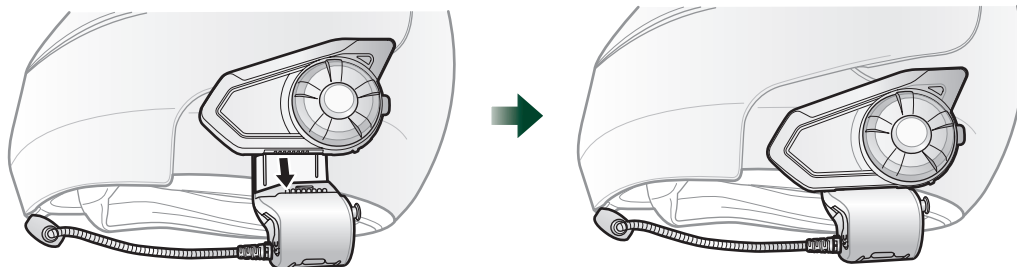
**Antenne Mesh
Intercom
Externe**

REMARQUE

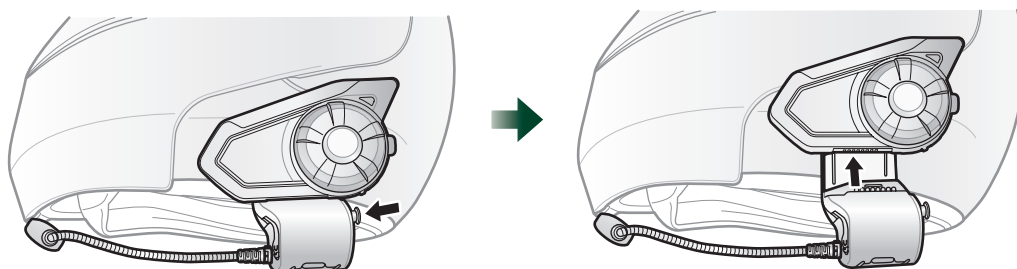
- Assurez-vous que le microphone se trouve correctement près de votre bouche lorsque vous portez le casque. Réglez la direction du microphone de sorte que le côté de l'ailette du microphone soit tourné vers l'extérieur, loin de vos lèvres.



- Fixez le module principal du casque audio à la pince de fixation. Faites glisser le module principal vers le bas sur l'unité de serrage jusqu'à ce qu'elle s'enclenche fermement dans la partie inférieure de l'unité de serrage.



Pour retirer le module principal de l'unité de serrage, appuyez sur le bouton de déverrouillage rapide pour le faire glisser sur l'unité de serrage.





2. INSTALLATION DU CASQUE AUDIO SUR VOTRE CASQUE MOTO

MENU

Installation
sur casque

Utilisation
de la plaque
de montage
adhésive

Commutation
du
microphone

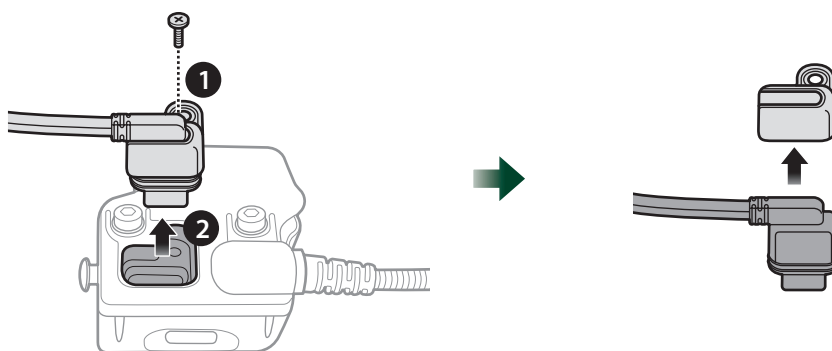
Écouteurs

Antenne Mesh
Intercom
Externe

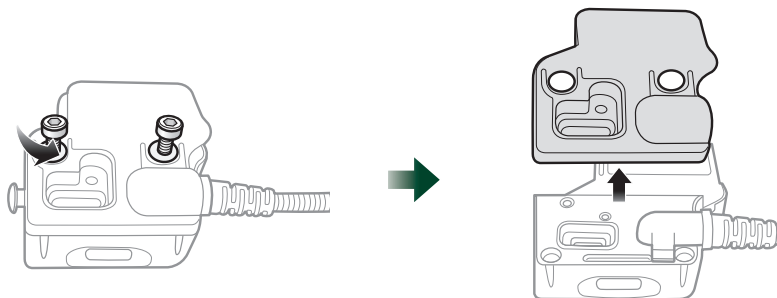
2.2 Utilisation de la plaque de montage adhésive

Si vous avez un problème en équipant l'appareil de la pince sur le casque, pour une raison quelconque, vous pouvez utiliser la Plaque de montage adhésive pour fixer l'unité de serrage sur la surface extérieure du casque.

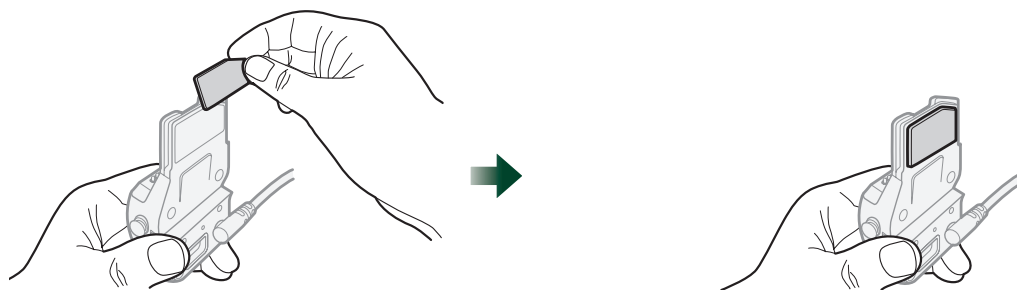
1. Retirer le haut-parleur.



2. Enlever la plaque arrière.



3. Retirez le tampon en caoutchouc et remplacez-le par le tampon en caoutchouc plus épais, inclus dans le package.



4. Accrochez l'adaptateur à l'unité de serrage puis vissez l'adaptateur externe collé à l'unité de serrage.



2. INSTALLATION DU CASQUE AUDIO SUR VOTRE CASQUE MOTO

MENU

**Installation
sur casque**

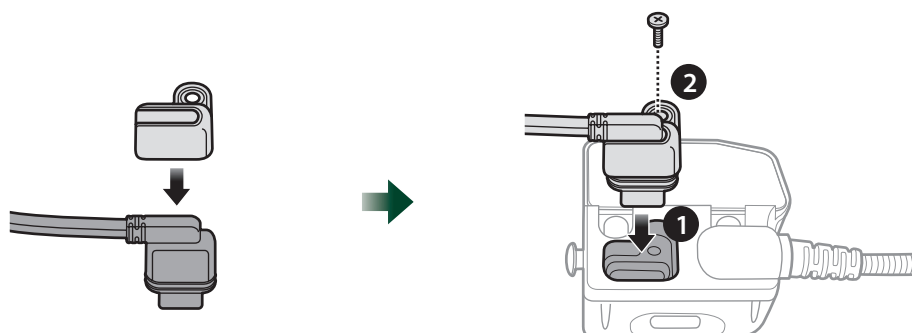
**Utilisation
de la plaque
de montage
adhésive**

**Commutation
du
microphone**

Écouteurs

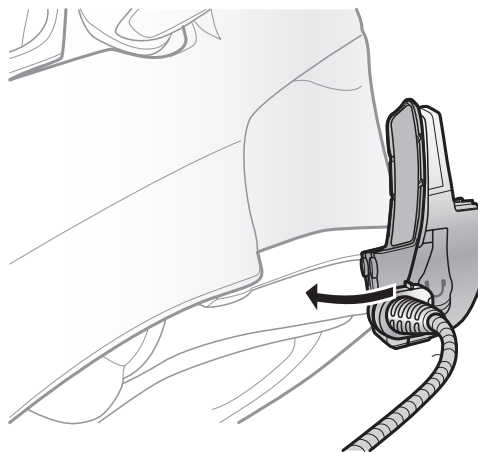
**Antenne Mesh
Intercom
Externe**

5. Rebranchez le câble du haut-parleur sur le port du haut-parleur.



6. Localisez une surface appropriée sur le casque pour fixer l'appareil puis nettoyez l'emplacement de la surface du casque avec une serviette humide et laissez sécher complètement.

7. Retirez la protection de la bande adhésive de l'adaptateur et fixez le module à la surface même de votre casque de moto.



⚠ Attention

- KENWOOD vous recommande d'utiliser la pince de fixation. L'adaptateur de montage de surface adhésive vous est fournie pour des raisons de commodité, mais cette méthode de montage n'est pas recommandée. KENWOOD décline toute responsabilité quant à son utilisation.



2. INSTALLATION DU CASQUE AUDIO SUR VOTRE CASQUE MOTO

MENU

Installation
sur casque

Utilisation
de la plaque
de montage
adhésive

Commutation
du
microphone

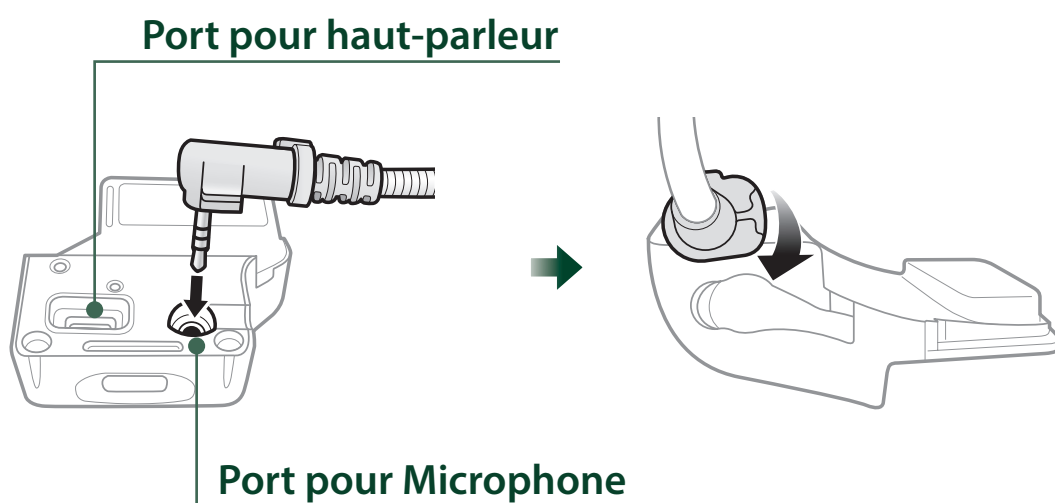
Écouteurs

Antenne Mesh
Intercom
Externe

2.3 Commutation du microphone

Si vous souhaitez utiliser un microphone différent au lieu du microphone perché fixe, reportez-vous aux étapes suivantes.

1. Enlever la plaque arrière de la pince de fixation.
2. Connecter le microphone selon votre type de casque.
3. Verrouiller le microphone à la pince.
4. Refixer la plaque arrière pour couvrir le microphone et le port de haut-parleur.





2. INSTALLATION DU CASQUE AUDIO SUR VOTRE CASQUE MOTO

MENU

**Installation
sur casque**

**Utilisation
de la plaque
de montage
adhésive**

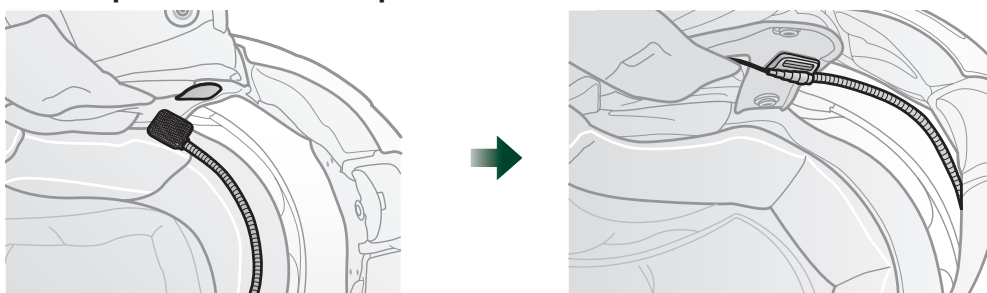
**Commutation
du
microphone**

Écouteurs

**Antenne Mesh
Intercom
Externe**

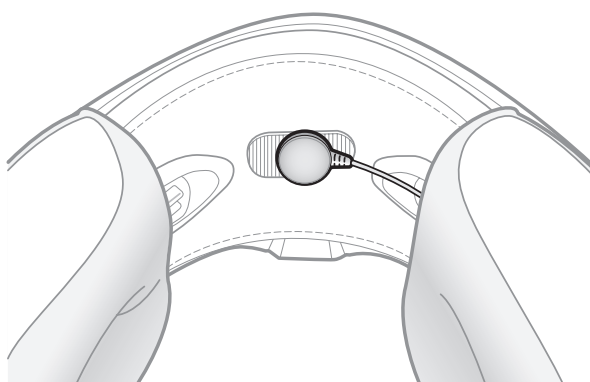
2.3.1 Perche microphone filaire

Lors de l'installation du microphone perché filaire inclus, placez le crochet et l'attache en boucle à la fin du microphone à perche entre le rembourrage interne du casque moto et la paroi interne de la coque du casque. Le microphone sur tige doit être monté de sorte qu'il soit face à votre bouche lorsque vous portez le casque.



2.3.2 Microphone câblé

Si vous optez pour le microphone câblé, fixez la fermeture scratch prévue à cet effet à l'intérieur de la mentonnière du casque moto intégral. Placez le microphone câblé sur la fermeture scratch et raccordez-le au connecteur du câble de la pince de fixation.

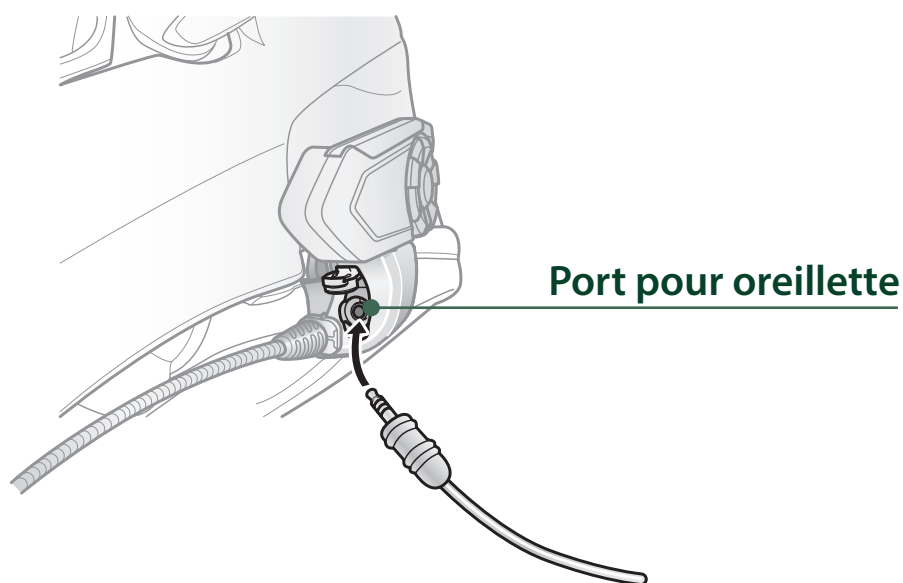




2. INSTALLATION DU CASQUE AUDIO SUR VOTRE CASQUE MOTO

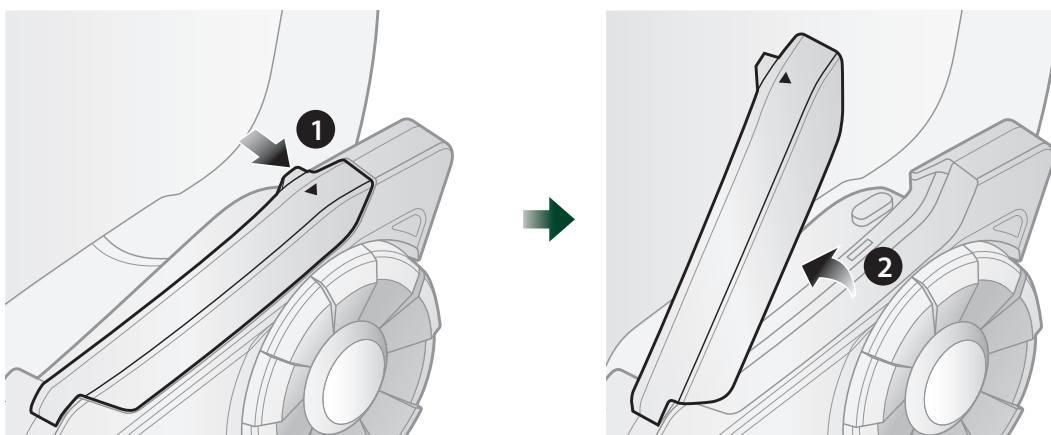
2.4 Écouteurs

Vous pouvez brancher vos écouteurs à la pince tout en ayant les haut-parleurs connectés à la pince. Le son des haut-parleurs sera actif tandis que le son des enceintes externes deviendra inactif.



2.5 Antenne Mesh Intercom Externe

Tirez légèrement l'antenne **Mesh Intercom** vers l'extérieur pour la déplier.



Installation
sur casque

Utilisation
de la plaque
de montage
adhésive

Commutation
du
microphone

Écouteurs

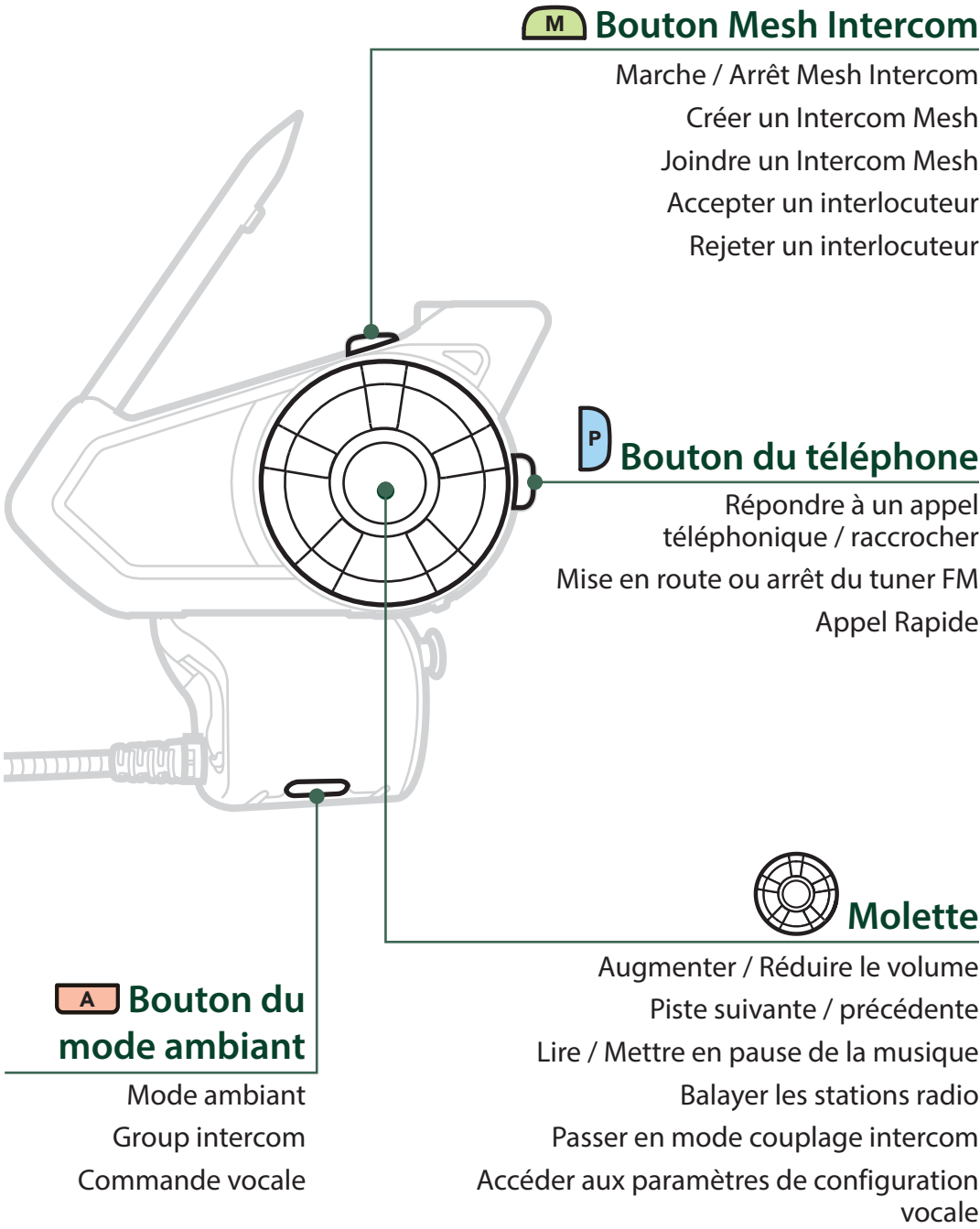
Antenne Mesh
Intercom
Externe



3. MISE EN ROUTE

3.1 Fonctions des boutons

- Fonctions des boutons
- Logiciel téléchargeable
- Mise sous tension et hors tension
- Mise en charge
- Vérification du niveau de charge de la batterie
- Réglage du volume
- Menu de configuration du casque audio





3. MISE EN ROUTE

3.2 Logiciel téléchargeable

Fonctions des boutons

Logiciel téléchargeable

Mise sous tension et hors tension

Mise en charge

Vérification du niveau de charge de la batterie

Réglage du volume

Menu de configuration du casque audio

3.2.1 MESH Utility for KENWOOD

En couplant simplement votre téléphone avec votre casque audio, vous pouvez utiliser **I'MESH Utility for KENWOOD** pour une installation et une utilisation plus rapides et plus simples.

- Caractéristiques de l'application
 - Mesh Intercom, Intercom Bluetooth, Musique, Radio FM, Paramètres de l'appareil, Guide de démarrage rapide et Manuel d'utilisation.
- Télécharger
 - Android : Google Play Store > '**MESH Utility for KENWOOD**'
 - iOS : App Store > '**MESH Utility for KENWOOD**'

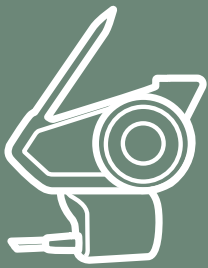


REMARQUE

- Le couplage avec trois Intercoms ou plus déconnectera **I'MESH Utility for KENWOOD**. Lorsque vous vous connectez avec **I'MESH Utility for KENWOOD**, terminez le couplage avec le troisième intercom ou ultérieur.

3.2.2 Intercom Device Manager for KENWOOD

Le **Intercom Device Manager for KENWOOD** vous permet de mettre à jour le micrologiciel et de configurer ses paramètres directement à partir de votre PC ou d'un ordinateur Apple. Téléchargez le **Intercom Device Manager for KENWOOD** depuis www.kenwood.com/cs/ce/.

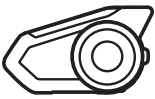
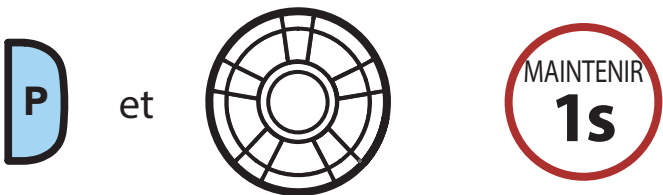


3. MISE EN ROUTE

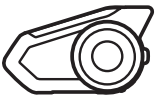
3.3 Mise sous tension et hors tension

Maintenez la **molette** et le **bouton du téléphone** en même temps pour allumer ou éteindre le casque audio.

Marche

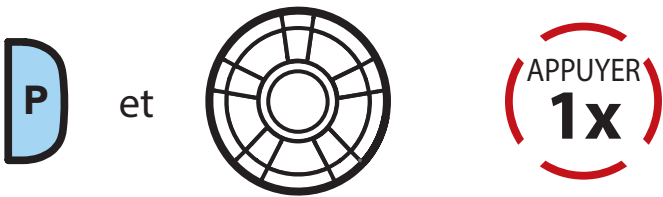


« Préparation du casque audio »



« Bonjour »

Arrêt



REMARQUE

- Si le paramètre de la Commande vocale est désactivé, l'instruction vocale « Bonjour » sera entendue instantanément après la mise sous tension du casque audio. Reportez-vous à la **Section 12 : «Commande vocale»** pour plus de détails.

Fonctions des boutons

Logiciel téléchargeable

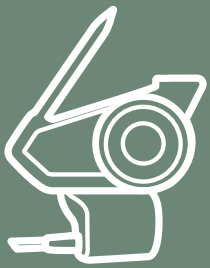
Mise sous tension et hors tension

Mise en charge

Vérification du niveau de charge de la batterie

Réglage du volume

Menu de configuration du casque audio



3. MISE EN ROUTE

3.4 Mise en charge

- Fonctions des boutons
- Logiciel téléchargeable
- Mise sous tension et hors tension
- Mise en charge
- Vérification du niveau de charge de la batterie
- Réglage du volume
- Menu de configuration du casque audio

Chargement du casque audio

Port de charge d'alimentation CC et de mise à niveau du micrologiciel



Le casque audio sera entièrement chargé en environ 1,5 heure. (Le temps de charge peut varier selon la méthode de chargement.)

REMARQUE

- le casque audio comprend une fonction de **Chargement Rapide** qui lui permet de recharger rapidement sur une courte période de temps. Par exemple, un utilisateur peut avoir 5 heures de conversation après avoir chargé le casque audio pendant 20 minutes.
- Un chargeur USB tiers peut être utilisé avec les produits KENWOOD à condition d'être aux normes FCC, CE ou IC ou d'être agréés par d'autres organismes locaux que KENWOOD accepte.
- Le casque audio est compatible avec les équipements d'entrée 5 V à chargement USB uniquement.



Fonctions des boutons

Logiciel téléchargeable

Mise sous tension et hors tension

Mise en charge

Vérification du niveau de charge de la batterie

Réglage du volume

Menu de configuration du casque audio

3. MISE EN ROUTE

3.5 Vérification du niveau de charge de la batterie

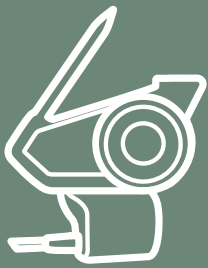
Il existe deux façons de vérifier le niveau de charge de la batterie :

- 1. visuellement avec les DEL allumées.

Méthode visuelle



Niveau de charge de la batterie	Indication
ÉLEVÉ	...
MOYEN	...
FAIBLE	...



3. MISE EN ROUTE

- Fonctions des boutons
- Logiciel téléchargeable
- Mise sous tension et hors tension
- Mise en charge
- Vérification du niveau de charge de la batterie
- Réglage du volume
- Menu de configuration du casque audio

2. Méthode audible : appuyez et maintenez **le bouton Téléphone** et **le molette** pendant plus de 5 secondes, lorsque le casque audio est allumé. Une instruction vocale indiquera le niveau de charge de la batterie restant.

Méthode vocale

 et 



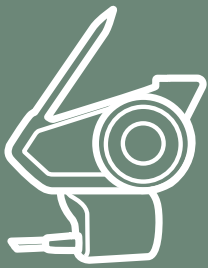
MAINTENIR

5s

« Niveau de charge de la batterie (élevé / moyen / faible) »

REMARQUE

- Lorsque la batterie est faible pendant l'utilisation, vous entendrez une Instruction vocale indiquant **«Batterie faible»**.



3. MISE EN ROUTE

3.6 Réglage du volume

Vous pouvez augmenter ou abaisser le volume en tournant la **molette** dans le sens horaire ou anti-horaire. Le volume est fixé et maintenu individuellement à différents niveaux pour chaque source audio (par exemple, téléphone, intercom) même après redémarrage du casque audio.

Augmenter le volume



Diminuer le volume



Fonctions des boutons

Logiciel téléchargeable

Mise sous tension et hors tension

Mise en charge

Vérification du niveau de charge de la batterie

Réglage du volume

Menu de configuration du casque audio



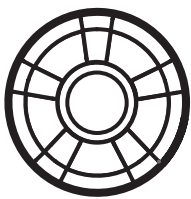
3. MISE EN ROUTE

3.7 Menu de configuration du casque audio

Le casque audio peut être configuré en suivant une série d’instructions vocales. Vous trouvez de plus amples détails concernant chacun de ces paramètres sur les pages suivantes.

1. Pour accéder au **Menu Configuration**, maintenez **le molette** enfoncé pendant **10 secondes** jusqu'à ce que vous entendiez l'instruction vocale **«Configuration»**.

Accéder au menu de configuration



« Configuration »

Fonctions des boutons

Logiciel téléchargeable

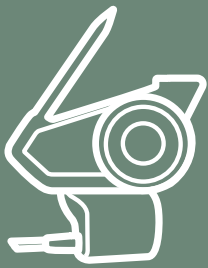
Mise sous tension et hors tension

Mise en charge

Vérification du niveau de charge de la batterie

Réglage du volume

Menu de configuration du casque audio

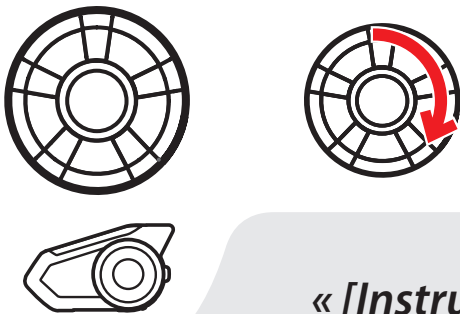


3. MISE EN ROUTE

- Fonctions des boutons
- Logiciel téléchargeable
- Mise sous tension et hors tension
- Mise en charge
- Vérification du niveau de charge de la batterie
- Réglage du volume
- Menu de configuration du casque audio

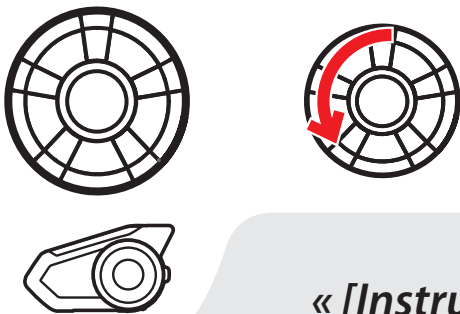
2. Tournez la **molette** dans le sens horaire ou anti-horaire pour naviguer entre les menus. Vous entendrez une instruction vocale pour chacune des options de menu. La liste des fonctions est affichée dans le «**Menu de configuration du casque audio**» (p.28).

Naviguer vers l'avant dans le menu



« [Instruction de menu] »

Naviguer vers l'arrière dans le menu



« [Instruction de menu] »



3. MISE EN ROUTE

3. Vous pouvez activer/désactiver une fonction, ou exécuter une commande en appuyant sur le **Bouton Téléphone**.

Activer ou Exécuter des options de menu



Menu de configuration du casque audio

Tournez le molette dans le sens des aiguilles d’une montre ou dans le sens inverse	Appuyer sur le bouton du téléphone
Annulation couplages	Exécuter
Couplage de la commande à distance	Exécuter
Couplage intercom universel	Exécuter
Sortir du menu configuration	Exécuter

Fonctions des boutons

Logiciel téléchargeable

Mise sous tension et hors tension

Mise en charge

Vérification du niveau de charge de la batterie

Réglage du volume

Menu de configuration du casque audio



4. COUPLAGE DU CASQUE AUDIO AVEC D'AUTRES APPAREILS BLUETOOTH

Téléphone mobile

Téléphones mobiles ou lecteur MP3 supplémentaires

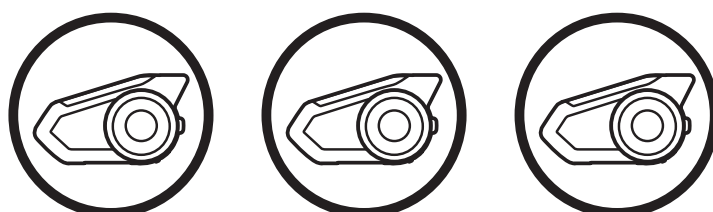
Couplage sélectif avancé : Mains libres ou stéréo A2DP

Couplage GPS

Lorsque vous utilisez le casque audio avec d'autres appareils Bluetooth pour la première fois, ils auront besoin d'être « pairés ». Ceci leur permettra de se reconnaître et de communiquer entre eux lorsqu'ils sont à portée l'un de l'autre.

Le casque audio peut être couplé avec plusieurs périphériques Bluetooth tel qu'un téléphone mobile, GPS ou lecteur MP3 par l'intermédiaire d'un **couplage avec un téléphone mobile, d'un couplage avec un second téléphone mobile et d'un couplage GPS**. Le casque audio peut aussi être couplé avec au plus trois autres casques audio KENWOOD.

Couplage avec au plus trois casques audio KENWOOD



Couplage également avec :



Téléphone mobile

Lecteur MP3

Appareils GPS

REMARQUE

- Spécifications Bluetooth : Bluetooth 2,4 GHz à 2,48 GHz / Puissance en sortie max. 0,097 mW



4. COUPLAGE DU CASQUE AUDIO AVEC D'AUTRES APPAREILS BLUETOOTH

4.1 Téléphone mobile

Il existe deux façons de coupler le téléphone :

4.1.1 Couplage lorsque le KCA-HX5M est éteint

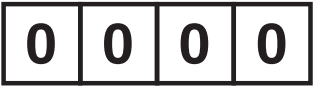
- 1. Maintenez le **bouton du téléphone** et la **molette** enfoncés pendant **10 secondes** lorsque le **KCA-HX5M** est éteint.

Couplage du téléphone mobile



LED d'état	Indication
	<div><div><div></div><div></div><div></div><div></div><div></div><div></div><div></div></div><div>Le clignotement alternant entre bleu et rouge indique que l'appareil est maintenant repérable.</div></div>

- 2. Lorsque votre téléphone mobile est en mode de couplage Bluetooth, sélectionnez le casque audio dans la liste des appareils détectés.
- 3. Si votre téléphone vous demande un code PIN, saisissez 0000.



CODE PIN

- Téléphone mobile
- Téléphones mobiles ou lecteur MP3 supplémentaires
- Couplage sélectif avancé : Mains libres ou stéréo A2DP
- Couplage GPS



4. COUPLAGE DU CASQUE AUDIO AVEC D'AUTRES APPAREILS BLUETOOTH

4.1.2 Couplage lorsque le KCA-HX5M est allumé

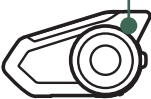
- 1. Maintenez le **bouton du téléphone** enfoncé pendant **5 secondes** lorsque le **KCA-HX5M** est allumé.

Couplage du téléphone mobile





« Couplage téléphone »

DEL d'état	Indication
	<div><div><div></div><div></div><div></div><div></div><div></div><div></div><div></div></div><div>...</div><div>Le clignotement alterné bleu et rouge des voyants indique que l'appareil est maintenant repérable.</div></div>

- 2. Lorsque votre téléphone mobile est en mode de couplage Bluetooth, sélectionnez le casque audio dans la liste des appareils détectés.
- 3. Si votre téléphone vous demande un code PIN, saisissez 0000.

0

0

0

0

CODE PIN

- Téléphone mobile
- Téléphones mobiles ou lecteur MP3 supplémentaires
- Couplage sélectif avancé : Mains libres ou stéréo A2DP
- Couplage GPS

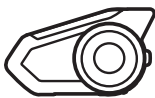
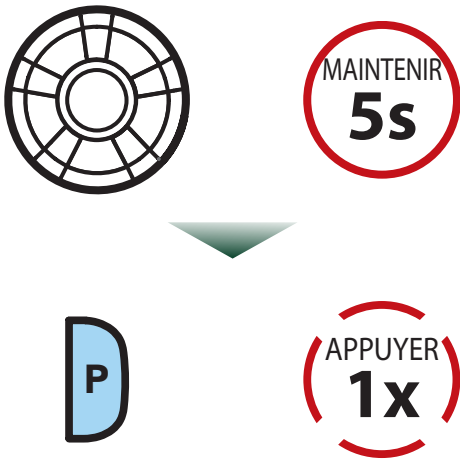


4. COUPLAGE DU CASQUE AUDIO AVEC D'AUTRES APPAREILS BLUETOOTH

4.2 Téléphones mobiles ou lecteur MP3 supplémentaires

- 1. Exécutez le **couplage d'un second téléphone mobile** en maintenant enfoncé **le molette** pendant **5 secondes**. Appuyer sur le **bouton du téléphone** dans un délai de **2 secondes**.

Couplage d'un second téléphone mobile



« Couplage d'un second téléphone mobile »

DEL d'état	Indication
	<div><div><div></div><div></div><div></div><div></div></div><p>Le clignotement en bleu indique que l'appareil est maintenant repérable.</p></div>

- 2. Lorsque votre téléphone mobile est en mode de couplage Bluetooth, sélectionnez le casque audio dans la liste des appareils détectés.
- 3. Si votre téléphone vous demande un code PIN, saisissez 0000.



CODE PIN

- Téléphone mobile
- Téléphones mobiles ou lecteur MP3 supplémentaires
- Couplage sélectif avancé : Mains libres ou stéréo A2DP
- Couplage GPS



4. COUPLAGE DU CASQUE AUDIO AVEC D'AUTRES APPAREILS BLUETOOTH

Téléphone mobile

Téléphones mobiles ou lecteur MP3 supplémentaires

Couplage sélectif avancé : Mains libres ou stéréo A2DP

Couplage GPS

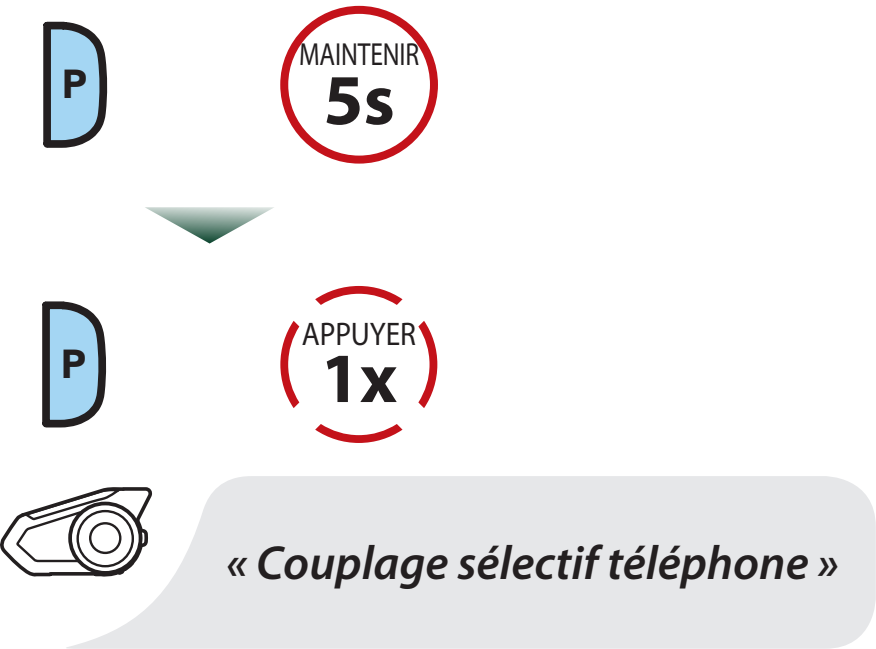
4.3 Couplage sélectif avancé : Mains libres ou stéréo A2DP

Le couplage du téléphone permet au casque audio d'établir deux profils Bluetooth : **Mains libres** ou **Stéréo A2DP**. Le **couplage sélectif avancé** permet au casque audio de séparer les profils pour permettre la connexion de deux appareils.

4.3.1 Couplage sélectif téléphone - Profil mains libres

- 1. Exécutez le **couplage sélectif téléphone** en maintenant enfoncé le **bouton du téléphone** pendant **5 secondes**. Appuyer sur le **bouton du téléphone** dans un délai de **2 secondes**.

Couplage sélectif téléphone



DEL d'état	Indication
	<div><div><div></div><div></div><div></div><div></div></div><div>Le clignotement en bleu indique que l'appareil est maintenant repérable.</div></div>



4. COUPLAGE DU CASQUE AUDIO AVEC D'AUTRES APPAREILS BLUETOOTH

Téléphone mobile

Téléphones mobiles ou lecteur MP3 supplémentaires

Couplage sélectif avancé : Mains libres ou stéréo A2DP

Couplage GPS

2. Lorsque votre téléphone mobile est en mode de couplage Bluetooth, sélectionnez le casque audio dans la liste des appareils détectés.
3. Si votre téléphone vous demande un code PIN, saisissez 0000.

0	0	0	0
---	---	---	---

CODE PIN

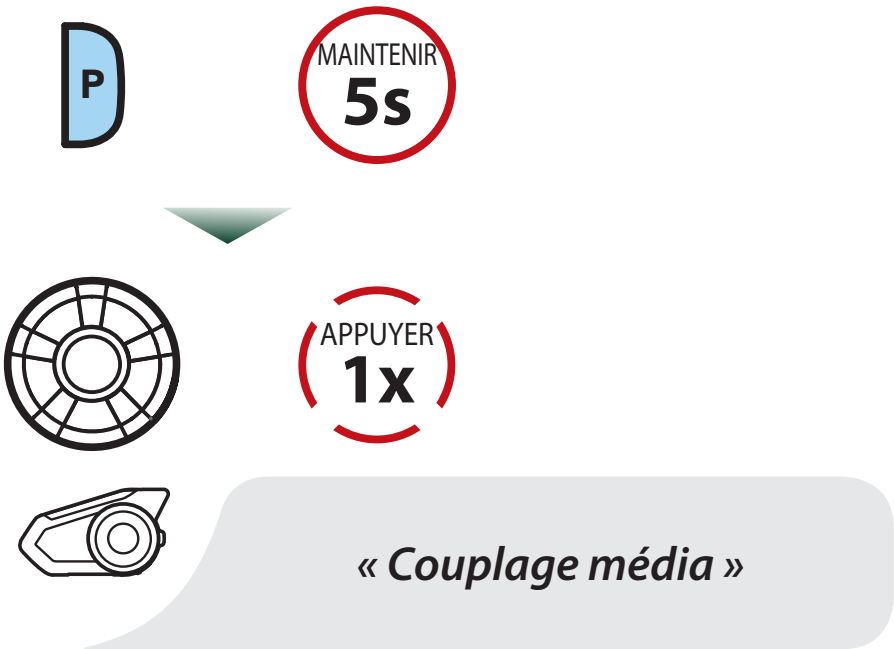


4. COUPLAGE DU CASQUE AUDIO AVEC D'AUTRES APPAREILS BLUETOOTH

4.3.2 Couplage sélectif média - Profil A2DP

1. Exécuter le **couplage sélectif média** en maintenant enfoncé le **bouton du téléphone** pendant **5 secondes**. Appuyer sur la **molette** dans un délai de **2 secondes**.

Couplage média



DEL d'état	Indication
	<div><div></div><div></div><div></div><div>...</div></div> <p>Le clignotement en rouge indique que l'appareil est maintenant repérable.</p>

2. Lorsque votre téléphone mobile est en mode de couplage Bluetooth, sélectionnez le casque audio dans la liste des appareils détectés.
3. Si votre téléphone vous demande un code PIN, saisissez 0000.

0

0

0

0

CODE PIN

- Téléphone mobile
- Téléphones mobiles ou lecteur MP3 supplémentaires
- Couplage sélectif avancé : Mains libres ou stéréo A2DP
- Couplage GPS

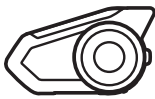
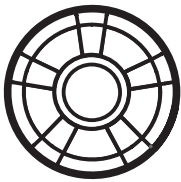


4. COUPLAGE DU CASQUE AUDIO AVEC D'AUTRES APPAREILS BLUETOOTH

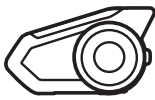
4.4 Couplage GPS

1. Exécutez le **couplage GPS** en maintenant enfoncé le **molette** pendant **5 secondes**. Dans les **2 secondes**, appuyez une fois sur le **bouton du téléphone** pour entendre l'instruction vocale, «**couplage d'un second téléphone mobile**». Dans les **2 secondes**, appuyez une fois sur le **bouton du téléphone** pour entendre l'instruction vocale, «**Couplage GPS**».

Couplage GPS



« Couplage d'un second téléphone mobile »



« Couplage GPS »

DEL d'état	Indication
	Le clignotement en vert indique que l'appareil est maintenant repérable .

Téléphone mobile

Téléphones mobiles ou lecteur MP3 supplémentaires

Couplage sélectif avancé : Mains libres ou stéréo A2DP

Couplage GPS



4. COUPLAGE DU CASQUE AUDIO AVEC D'AUTRES APPAREILS BLUETOOTH

Téléphone mobile

Téléphones mobiles ou lecteur MP3 supplémentaires

Couplage sélectif avancé : Mains libres ou stéréo A2DP

Couplage GPS

2. Avec votre appareil Bluetooth sur l'écran de navigation GPS, sélectionnez le casque audio dans la liste des périphériques détectés.
3. Si votre appareil Bluetooth demande un code PIN, entrez 0000.

0	0	0	0
---	---	---	---

CODE PIN

REMARQUE

- Si vous coupez votre appareil GPS via le couplage GPS, ses instructions n'interrompent pas vos conversations Mesh Intercom, mais se superposent avec elles. Les conversations par intercom Bluetooth sont interrompues par les instructions GPS.



5. UTILISATION DU TÉLÉPHONE MOBILE

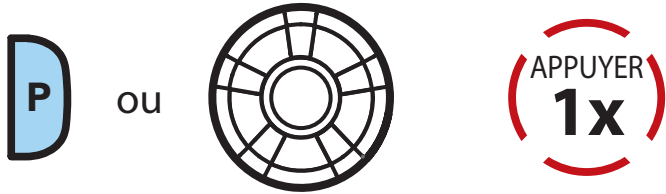
5.1 Passer et répondre à des appels

Passer et répondre à des appels

Appel rapide

VOX téléphone

Répondre à un appel



Mettre fin à un appel



Rejeter un appel



Passer un appel avec la composition vocale



REMARQUE

- Si vous disposez d'un appareil GPS connecté, vous n'entendrez pas ses instructions de navigation vocales pendant un appel téléphonique.



5. UTILISATION DU TÉLÉPHONE MOBILE

5.2 Appel rapide

Passer et
répondre à
des appels

Appel rapide

VOX
téléphone

5.2.1 Affecter des présélections d'appel rapide

Les **présélections d'appel rapide** peuvent être **assignés** dans le menu des paramètres, accessibles par le **Intercom Device Manager for KENWOOD** ou **MESH Utility for KENWOOD**.

5.2.2 Utilisation des présélections d'appel rapide

1. Appuyer deux fois sur le **bouton de téléphone** pour accéder au menu de **numérotation abrégée**. Vous entendez alors l'instruction vocale «**Appel rapide**».

Passer en mode appel Rapide



2. Tournez la **molette** dans le sens horaire ou anti-horaire pour naviguer entre les **présélections d'appel rapide**.

Naviguer vers l'avant dans les présélections d'appel rapide



Naviguer vers l'arrière dans les présélections d'appel rapide





5. UTILISATION DU TÉLÉPHONE MOBILE

Passer et répondre à des appels

Appel rapide

VOX téléphone

3. Pour appeler l'une de vos **Présélections d'appel rapide**, appuyez sur le **Bouton Téléphone** lorsque vous entendez l'invite « **Appel rapide (#)** ».

Appeler un numéro présélectionné d'appel rapide



4. Pour recomposer le dernier numéro appelé, appuyez sur le **Bouton Téléphone** lorsque vous entendez l'invite « **Dernier numéro** ».

Recomposer le dernier numéro





5. UTILISATION DU TÉLÉPHONE MOBILE

5.3 VOX téléphone (par défaut : activé)

Un paramètre **téléphone VOX** se trouve dans le menu des paramètres, accessibles par le **Intercom Device Manager for KENWOOD** ou **MESH Utility for KENWOOD**.

Si **VOX téléphone** est activée, vous pourrez répondre aux appels entrants en énonçant simplement un mot d'une voix suffisamment forte et à condition de ne pas être connecté par intercom. Par exemple, lorsque vous entendez une série de bips indiquant un appel entrant, vous pouvez répondre au téléphone simplement en disant à voix haute « **Bonjour** » ou n'importe quel autre mot. Si ce mode est désactivé, la seule manière de répondre à un appel entrant sera d'appuyer sur **la molette** ou le **bouton du téléphone**.

**Passer et
répondre à
des appels**

Appel rapide

**VOX
téléphone**

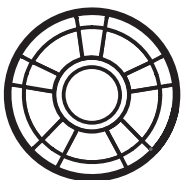


6. MUSIQUE EN STÉRÉO

6.1 Écouter de la musique avec des appareils Bluetooth

- 1. Pour lire la musique ou la mettre en pause, maintenez la **molette** appuyé pendant **une seconde** jusqu'à ce que deux bips retentissent.

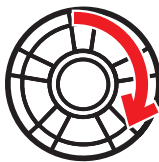
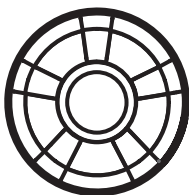
Lecture / Pause



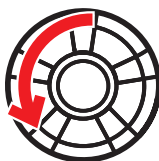
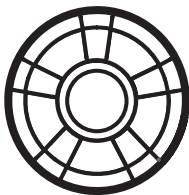
«[Bip, Bip]»

- 2. Pour régler le volume, tourner la **molette** dans le sens horaire ou dans le sens anti-horaire.

Augmenter le volume



Diminuer le volume



Écouter de la musique avec des appareils Bluetooth

Écouter de la musique avec des appareils non Bluetooth

Partage de musique

Booster audio

Contrôle du volume intelligent



6. MUSIQUE EN STÉRÉO

3. Pour passer à la piste suivante ou précédente, tournez la **molette** dans le sens horaire ou anti-horaire tout en appuyant dessus.

Piste suivante



Piste précédente



Écouter de la musique avec des appareils Bluetooth

Écouter de la musique avec des appareils non Bluetooth

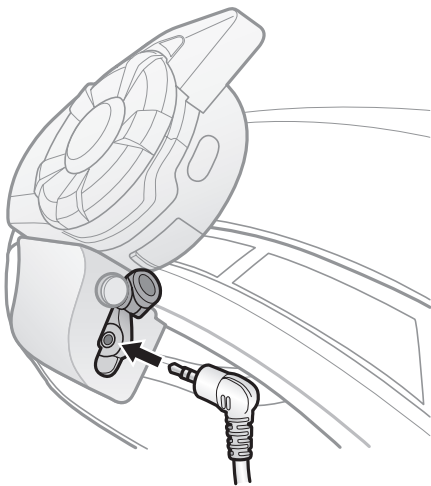
Partage de musique

Booster audio

Contrôle du volume intelligent

6.2 Écouter de la musique avec des appareils non Bluetooth

Vous pouvez écouter de la musique enregistrée sur des appareils non Bluetooth, par exemple des lecteurs MP3. Pour connecter votre appareil au casque audio, branchez le câble audio 2,5 à 3,5 mm fourni aux ports AUX du casque audio et de votre appareil.





Écouter de la musique avec des appareils Bluetooth

Écouter de la musique avec des appareils non Bluetooth

Partage de musique

Booster audio

Contrôle du volume intelligent

6. MUSIQUE EN STÉRÉO

Pour régler le volume, tourner la **molette** dans le sens horaire ou dans le sens anti-horaire. Vous pouvez également régler le volume directement sur l'appareil connecté.

Augmenter le volume



Diminuer le volume



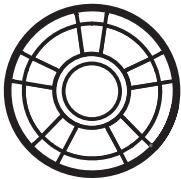
6.3 Partage de musique

Vous pouvez partager de la musique avec un interlocuteur intercom à l'aide d'un lecteur de musique en stéréo Bluetooth lors d'une conversation par intercom bidirectionnelle et un interlocuteur d'un Mesh Intercom. Votre interlocuteur intercom et vous pouvez contrôler la lecture de musique à distance afin de passer à la piste suivante ou précédente. Si vous commencez à partager de la musique alors que l'intercom Bluetooth et le Mesh Intercom fonctionnent simultanément, le partage de musique au cours de l'intercom Bluetooth est prioritaire par rapport au partage de musique au cours d'un Mesh Intercom. Le créateur envoie un message de requête au casque audio connecté au cours du Mesh Intercom et partage la musique avec le premier interlocuteur qui accepte la requête.



6. MUSIQUE EN STÉRÉO

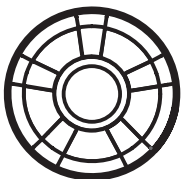
Partage de musique par intercom Bluetooth



« Partage de musique activé »

Partage de musique Mesh Intercom

Créateur



« Partage de musique activé »

Interlocuteur



« Acceptez-vous de partager votre musique ? »

ACCEPTER



REJETER



Écouter de la musique avec des appareils Bluetooth

Écouter de la musique avec des appareils non Bluetooth

Partage de musique

Booster audio

Contrôle du volume intelligent



6. MUSIQUE EN STÉRÉO

6.4 Booster audio (par défaut : activé)

Un paramètre **Audio boost** se trouve dans le menu des paramètres, accessibles par le **Intercom Device Manager for KENWOOD** ou **MESH Utility for KENWOOD**.

L'activation du **Booster audio** augmente la limite de volume maximum. La désactivation de la fonction **Booster audio** permet de réduire le volume maximal total, tout en délivrant un son plus équilibré.

6.5 Contrôle du volume intelligent (par défaut : désactivé)

Un paramètre **Contrôle du volume intelligent** se trouve dans le menu paramètres, accessible via le **Intercom Device Manager for KENWOOD** ou **MESH Utility for KENWOOD**.

Activer le **Contrôle de Volume Intelligent** permet de régler le volume du haut-parleur en fonction du niveau des bruits ambiants. Vous pouvez l'activer en paramétrant la sensibilité sur faible, moyen ou fort.

Écouter de la musique avec des appareils Bluetooth

Écouter de la musique avec des appareils non Bluetooth

Partage de musique

Booster audio

Contrôle du volume intelligent



7. MESH INTERCOM

7.1 Qu'est-ce qu'un Intercom Mesh ?

Qu'est-ce qu'un Intercom Mesh ?

Démarrer le Mesh Intercom

Utilisation du Mesh en Open Mesh

Utilisation du Mesh en Group Mesh

Réinitialiser le Mesh

Basculement Open Mesh/ Group Mesh

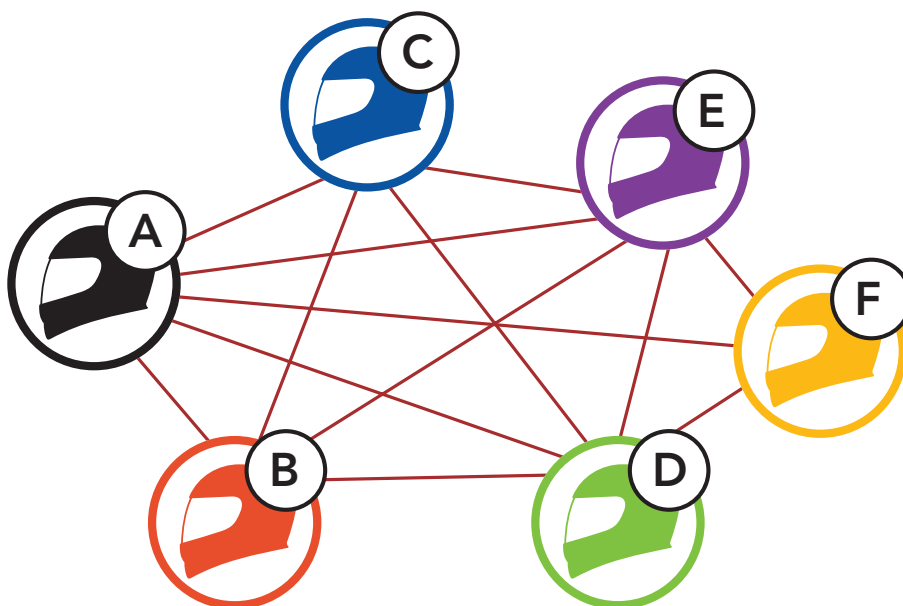
Activer / Désactiver le microphone (par défaut : activé)

Mesh Intercom™ un système de communication dynamique créé par Sena pour communiquer instantanément et sans effort d'une moto à une autre sans regroupement préalable. **Mesh Intercom** permet aux motards de se connecter et de communiquer instantanément avec des utilisateurs à proximité, sans qu'il soit nécessaire de paier les casques audio entre eux.

La distance de travail entre chaque **KCA-HX5M*** dans **Mesh Intercom** peut aller jusqu'à 2 km (1,2 miles) en terrain découvert. En terrain découvert, le **Mesh** peut être étendu jusqu'à 8 km (5 miles) entre un minimum de six utilisateurs. Sur le même canal en **Open Mesh™** ou le même groupe privé en **Group Mesh™**, six utilisateurs peuvent parler en même temps pour une conversation optimisée.

* Compatible avec le modèle Sena Mesh Open Mesh et Group Mesh (par exemple 30K)

Mesh Intercom



REMARQUE

- **Open Mesh** et **Group Mesh** ne peuvent pas communiquer avec les **Mode Public** et **Mode privé** des modes précédents du modèle Sena Mesh. En cas d'absence de communication, **le casque audio Sena doit être mis à niveau avec le dernier micrologiciel.**

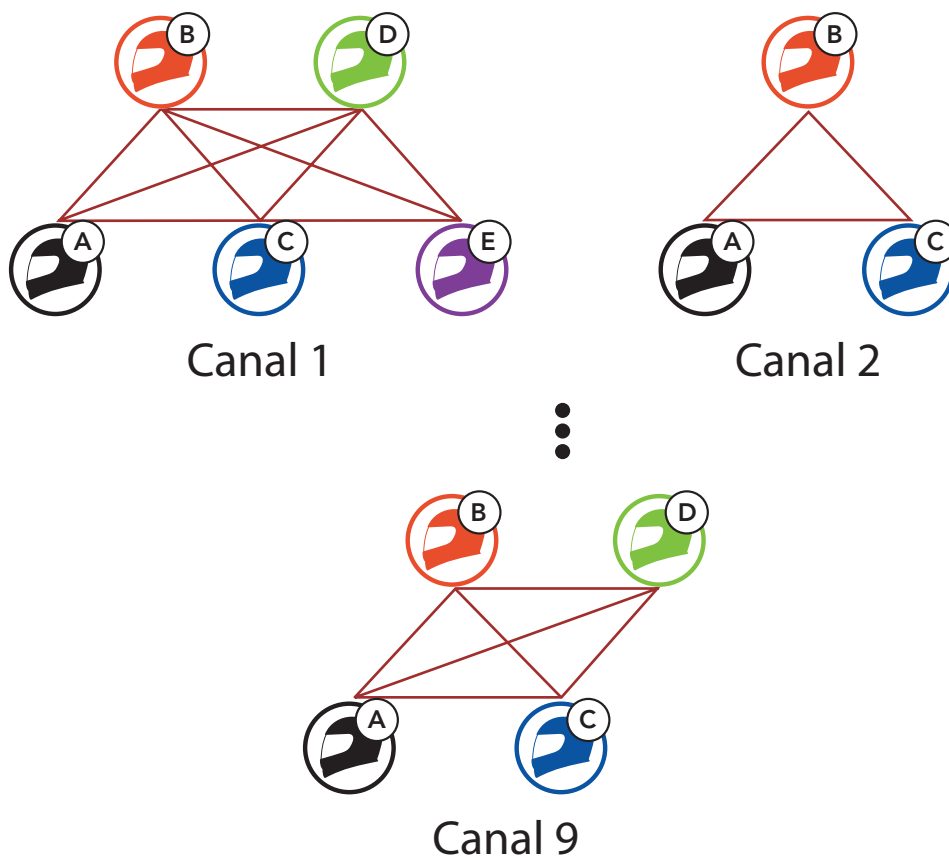
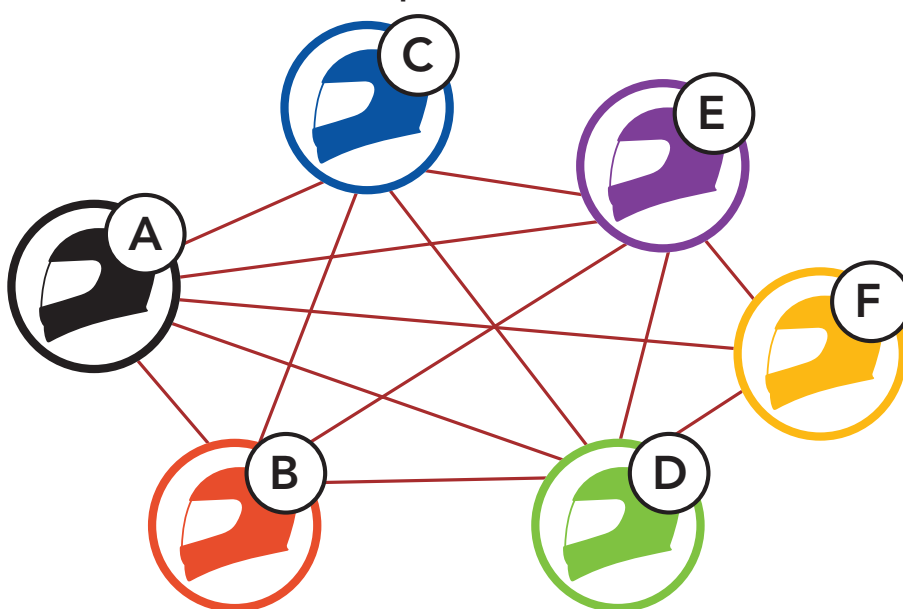


7. MESH INTERCOM

7.1.1 Open Mesh

Open Mesh est une fonction par intercom en groupe ouvert. Les utilisateurs peuvent communiquer librement entre eux sur le même canal **Open Mesh** et sélectionner le canal (1-9) à utiliser sur le casque audio.

Il peut se connecter à un nombre quasi illimité d'utilisateurs sur chaque canal.



Qu'est-ce qu'un Intercom Mesh ?

Démarrer le Mesh Intercom

Utilisation du Mesh en Open Mesh

Utilisation du Mesh en Group Mesh

Réinitialiser le Mesh

Basculement Open Mesh/ Group Mesh

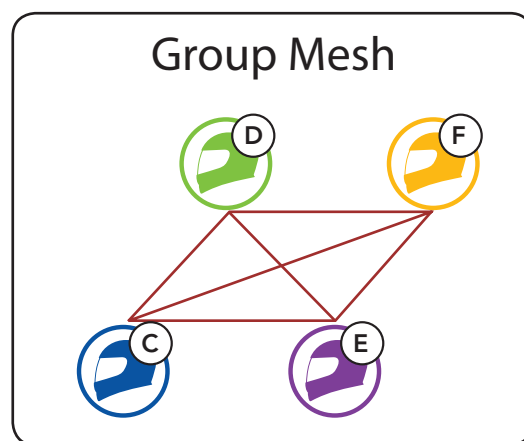
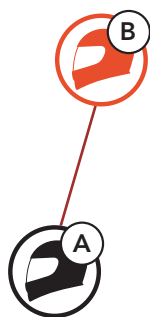
Activer / Désactiver le microphone (par défaut : activé)



7. MESH INTERCOM

7.1.2 Group Mesh

Un **Group Mesh** est une fonction Intercom en groupe fermé qui permet aux utilisateurs de quitter, rejoindre ou rejoindre une conversation par intercom groupée sans coupler les casques audio. Les utilisateurs peuvent communiquer librement entre eux dans le même groupe privé en **Group Mesh**. Pour des conversations intercom fermées utilisant **Mesh Intercom**, un **Group Mesh** doit être créé par les utilisateurs. Lorsque des utilisateurs créent un groupe privé en **Group Mesh** par **Groupe Mesh**, le casque audio bascule automatiquement de **Open Mesh** à **Group Mesh**. Jusqu'à 24 utilisateurs peuvent se connecter au même groupe privé.



Qu'est-ce qu'un Intercom Mesh ?

Démarrer le Mesh Intercom

Utilisation du Mesh en Open Mesh

Utilisation du Mesh en Group Mesh

Réinitialiser le Mesh

Basculement Open Mesh/ Group Mesh

Activer / Désactiver le microphone (par défaut : activé)



7. MESH INTERCOM

7.2 Démarrer le Mesh Intercom

Lorsque **Mesh Intercom** est activé, le **KCA-HX5M*** se connecte automatiquement aux utilisateurs **KCA-HX5M*** à proximité et leur permet de se parler entre eux en appuyant sur le **bouton Mesh Intercom**.

* Compatible avec le modèle Sena Mesh Open Mesh et Group Mesh (par exemple 30K)

Mesh intercom activé



Mesh intercom désactivé



Qu'est-ce qu'un Intercom Mesh ?

Démarrer le Mesh Intercom

Utilisation du Mesh en Open Mesh

Utilisation du Mesh en Group Mesh

Réinitialiser le Mesh

Basculement Open Mesh/ Group Mesh

Activer / Désactiver le microphone (par défaut : activé)



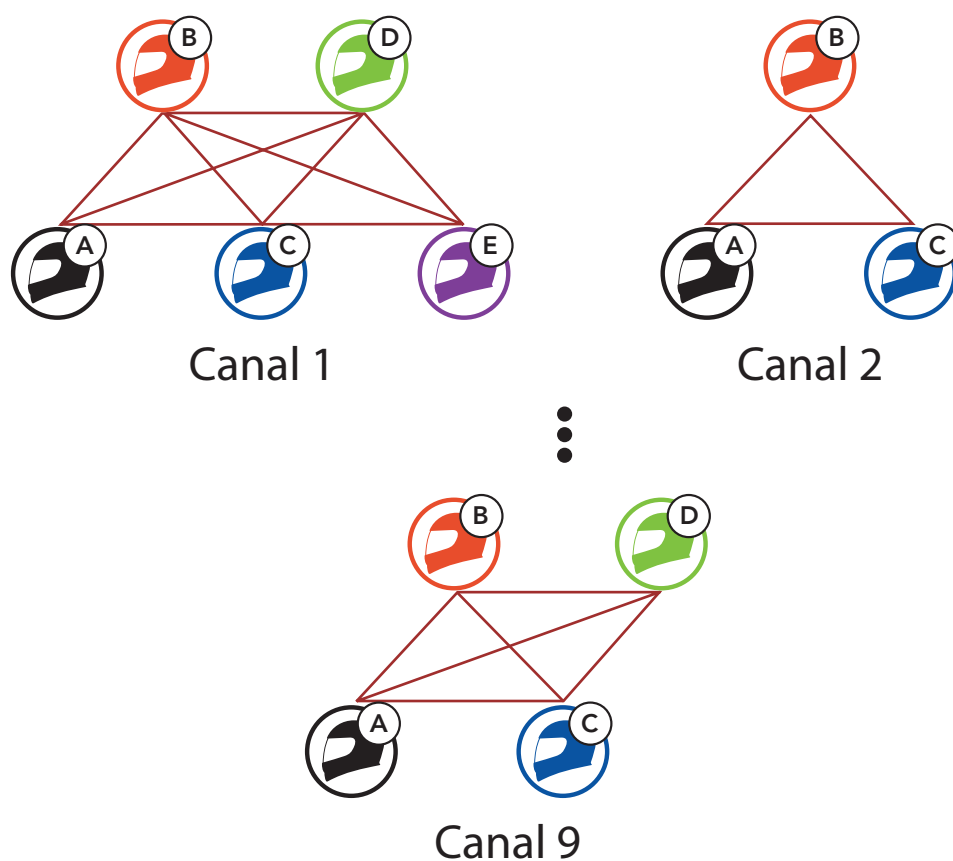
7. MESH INTERCOM

7.3 Utilisation du Mesh en Open Mesh

Lorsque **Mesh Intercom** est activé, le casque audio est réglé initialement sur **Open Mesh (par défaut : canal 1)**.

7.3.1 Réglage du canal (par défaut : canal 1)

Si la communication **Open Mesh** rencontre des interférences, car d'autres groupes utilisent aussi le **canal 1 (par défaut)**, changez de canal. Vous pouvez sélectionner un canal entre 1 et 9.



Accéder aux Réglage du canal



Qu'est-ce qu'un Intercom Mesh ?

Démarrer le Mesh Intercom

Utilisation du Mesh en Open Mesh

Utilisation du Mesh en Group Mesh

Réinitialiser le Mesh

Basculement Open Mesh/ Group Mesh

Activer / Désactiver le microphone (par défaut : activé)



7. MESH INTERCOM

Qu'est-ce qu'un Intercom Mesh ?

Démarrer le Mesh Intercom

Utilisation du Mesh en Open Mesh

Utilisation du Mesh en Group Mesh

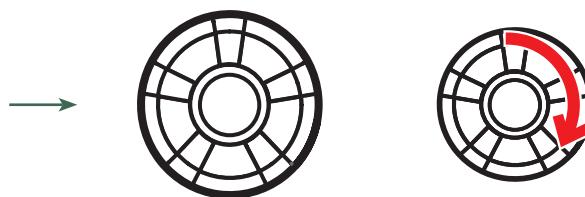
Réinitialiser le Mesh

Basculement Open Mesh/ Group Mesh

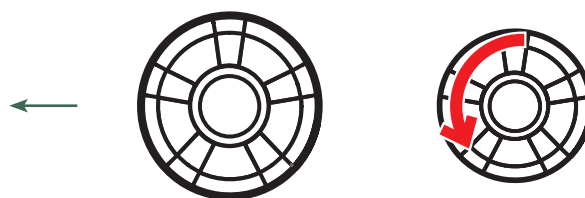
Activer / Désactiver le microphone (par défaut : activé)

Parcourir les canaux

(1 → 2 → ... → 8 → 9 → Fermer → 1 → ...)

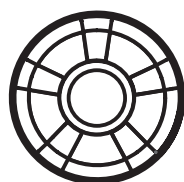


ou



"#"

Enregistrer le canal



APPUYER
1x



« Le canal est réglé,
canal # »

REMARQUE

- **Les réglages du canal** commencent toujours par le canal 1.
- Si vous n'appuyez sur aucun bouton pendant environ **10 secondes** dans un canal spécifique, le canal est automatiquement sauvegardé.
- Si vous souhaitez annuler pendant un **Réglage du canal**, appuyez sur le **bouton du téléphone**.
- Le canal sera mémorisé même si vous désactivez le **KCA-HX5M**.
- Vous pouvez également modifier le **Réglage du canal** du casque audio à l'aide de **Intercom Device Manager for KENWOOD** ou de **I'MESH Utility for KENWOOD**.



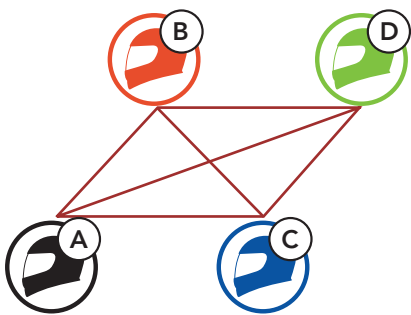
7. MESH INTERCOM

7.4 Utilisation du Mesh en Group Mesh

7.4.1 Création d'un Group Mesh

La création d'un Group Mesh nécessite au moins deux utilisateurs Open Mesh.

Open Mesh



1. Entrez dans un **groupe Mesh** pour créer un **Group Mesh**.

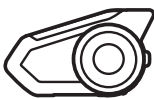


VOUS

et



INTERLOCUTEUR



« *Groupe Mesh* »

Qu'est-ce qu'un Intercom Mesh ?

Démarrer le Mesh Intercom

Utilisation du Mesh en Open Mesh

Utilisation du Mesh en Group Mesh

Réinitialiser le Mesh

Basculement Open Mesh/ Group Mesh

Activer / Désactiver le microphone (par défaut : activé)



7. MESH INTERCOM

2. Les casques audio complètent le **groupe Mesh** et basculent automatiquement de **Open Mesh** à **Group Mesh**.

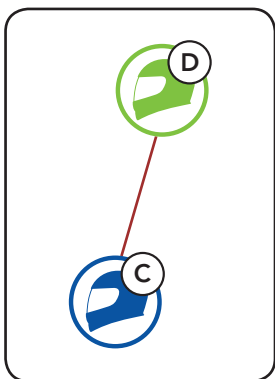


« *Group Mesh* »

Open Mesh



Group Mesh



REMARQUE

- Si le **Groupe Mesh** n'est pas terminé dans les **30 secondes**, les utilisateurs entendent une instruction vocale, « **Grouping failed** ».
- Si vous souhaitez annuler pendant le **Groupe Mesh**, appuyez sur le **Bouton Mesh Intercom** ou le **Bouton du téléphone**.

Qu'est-ce qu'un Intercom Mesh ?

Démarrer le Mesh Intercom

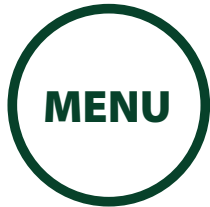
Utilisation du Mesh en Open Mesh

Utilisation du Mesh en Group Mesh

Réinitialiser le Mesh

Basculement Open Mesh/ Group Mesh

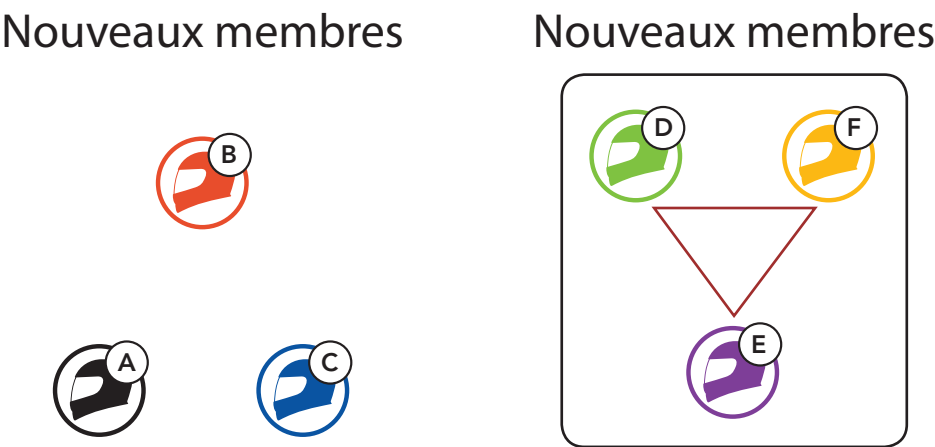
Activer / Désactiver le microphone (par défaut : activé)



7. MESH INTERCOM

7.4.2 Rejoindre un Group Mesh existant

L'un des membres du **Group Mesh existant** peut autoriser les nouveaux membres d'un **Open Mesh** à rejoindre le **Group Mesh existant**.



- 1. **L'un des membres actuels et un nouveau membre** intègrent le **groupe Mesh** afin de rejoindre le **Group Mesh existant**.



et



« *Groupe Mesh* »

Qu'est-ce qu'un Intercom Mesh ?

Démarrer le Mesh Intercom

Utilisation du Mesh en Open Mesh

Utilisation du Mesh en Group Mesh

Réinitialiser le Mesh

Basculement Open Mesh/ Group Mesh

Activer / Désactiver le microphone (par défaut : activé)



7. MESH INTERCOM

Qu'est-ce qu'un Intercom Mesh ?

Démarrer le Mesh Intercom

Utilisation du Mesh en Open Mesh

Utilisation du Mesh en Group Mesh

Réinitialiser le Mesh

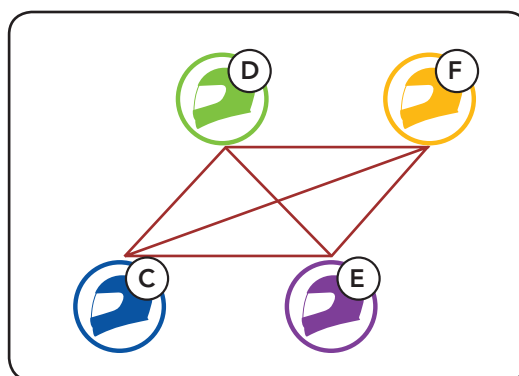
Basculement Open Mesh/ Group Mesh

Activer / Désactiver le microphone (par défaut : activé)

2. Les casques audio complètent le **groupe Mesh**. Les nouveaux membres entendent une instruction vocale dans leur casque audio et basculent automatiquement de **Open Mesh** à **Group Mesh**.



« *Group Mesh* »



REMARQUE

- Si le **Groupe Mesh** n'est pas terminé dans les **30 secondes**, les membres actuels entendent un double bip sonore grave et un nouveau membre entend une instruction vocale, « **Grouping failed** ».

7.5 Réinitialiser le Mesh

Si un casque audio en mode **Open Mesh** ou **Group Mesh** réinitialise le **Mesh**, il repasse automatiquement en **Open Mesh (par défaut : canal 1)**.





7. MESH INTERCOM

7.6 Basculement Open Mesh/Group Mesh

Les utilisateurs peuvent basculer entre le **Open Mesh** et **Group Mesh** sans reconfigurer le **Mesh**. Cela permet aux utilisateurs de garder les informations de connexion du **Réseau Group Mesh** en **Open Mesh**.

Les utilisateurs peuvent passer au **Group Mesh** pour communiquer avec les interlocuteurs à partir des informations de connexion stockées sur le **Réseau Group Mesh**.

Basculement entre Open Mesh et Group Mesh

Open Mesh



« *Open Mesh* »



Group Mesh



« *Group Mesh* »

REMARQUE

- Si vous n'avez jamais participé à un **Group Mesh**, vous ne pouvez pas basculer entre **Open Mesh** et **Group Mesh**. Vous entendez alors l'instruction vocale « **No Group Available** ».

Qu'est-ce qu'un Intercom Mesh ?

Démarrer le Mesh Intercom

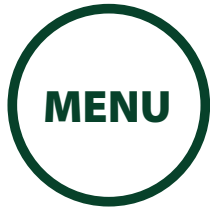
Utilisation du Mesh en Open Mesh

Utilisation du Mesh en Group Mesh

Réinitialiser le Mesh

Basculement Open Mesh/Group Mesh

Activer / Désactiver le microphone (par défaut : activé)



7. MESH INTERCOM

7.7 Activer / Désactiver le microphone (par défaut : activé)

Les utilisateurs peuvent activer/désactiver le microphone lors de la communication dans un **Mesh Intercom**.

Activer / Désactiver le Microphone



Qu'est-ce qu'un Intercom Mesh ?

Démarrer le Mesh Intercom

Utilisation du Mesh en Open Mesh

Utilisation du Mesh en Group Mesh

Réinitialiser le Mesh

Basculement Open Mesh/ Group Mesh

Activer / Désactiver le microphone (par défaut : activé)

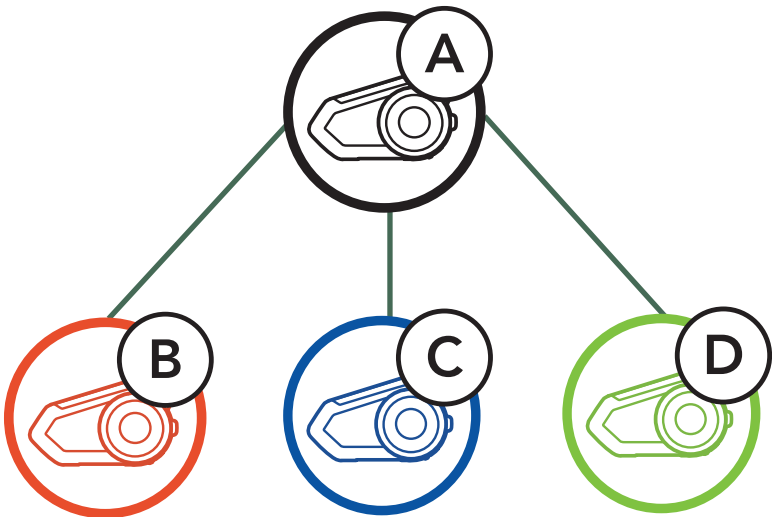


8. CONFIGURATION DE L'INTERCOM BLUETOOTH

8.1 Couplage intercom

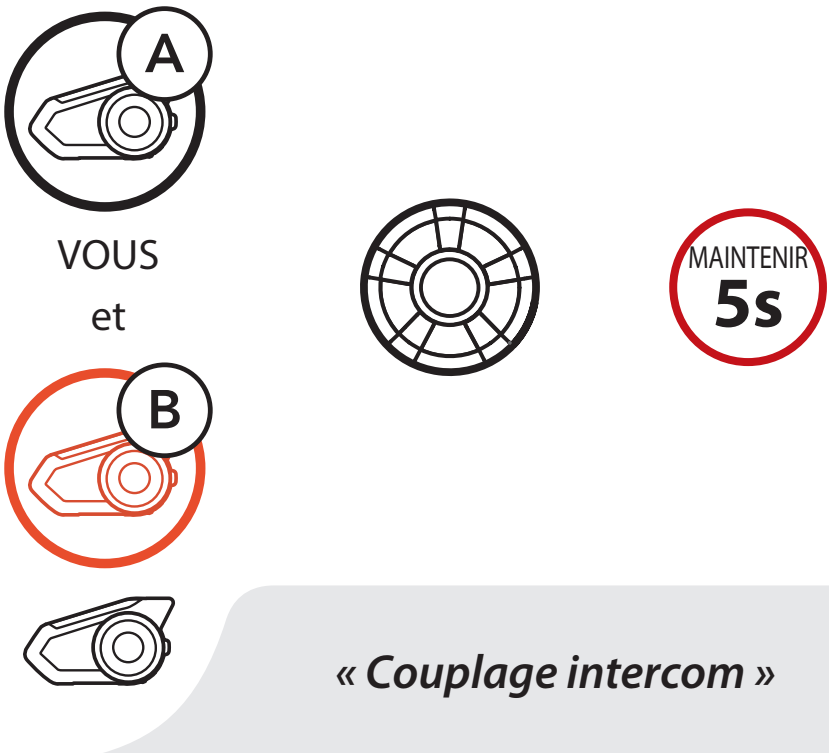
Jusqu'à trois personnes peuvent communiquer par intercom avec le casque, simplement en couplant les casques audio.

Couplage avec des interlocuteurs



- 1. Maintenez les **molettes** des deux casques audio pendant **5 secondes** jusqu'à ce que vous entendiez l'instruction vocale « **Couplage intercom** ».

Couplage du casque audio A avec le casque audio B

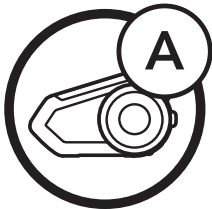


DEL d'état	Indication
	<div><div></div><div></div><div></div><div>...</div></div> <p>Le clignotement en rouge indique que l'appareil est maintenant repérable.</p>

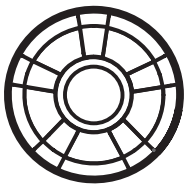
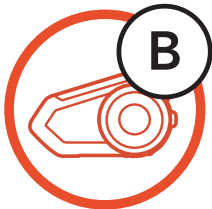


8. CONFIGURATION DE L'INTERCOM BLUETOOTH

2. Appuyez sur la **molette** de chaque casque audio et attendez jusqu'à ce que leurs deux DEL deviennent bleues.



VOUS
ou



DEL d'état	Indication
	<div><div><div></div><div></div><div></div><div></div></div><p>Le clignotement en bleu du voyant DEL confirme que les intercoms sont couplés.</p></div>

Couplage intercom

Intercom bidirectionnel

Intercom multidirectionnel

Conférence Téléphonique à Trois Voies avec les Utilisateurs d'Intercom

Group intercom

Conférence Intercom Mesh avec Interlocuteur Intercom Bluetooth

Universal Intercom

VOX Intercom

Sensibilité Intercom VOX

Intercom HD

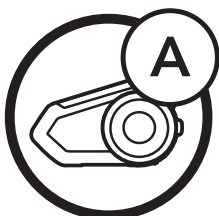
Advanced Noise Control™



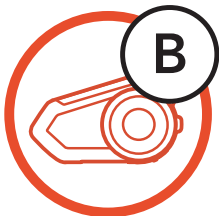
8. CONFIGURATION DE L'INTERCOM BLUETOOTH

3. Répétez les étapes 1 et 2 pour coupler avec les **interlocuteurs intercom C & D**.

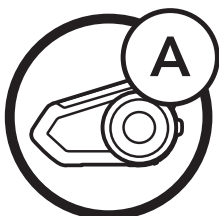
Dernier arrivé, premier servi



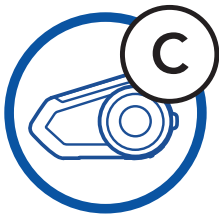
VOUS



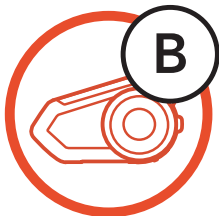
Interlocuteur intercom 1



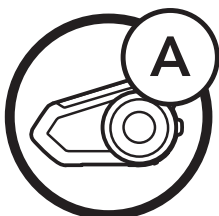
VOUS



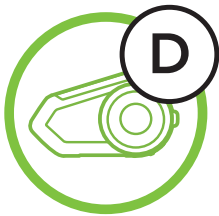
Interlocuteur intercom 1



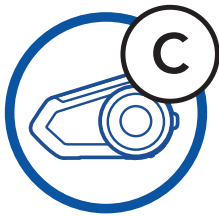
Interlocuteur intercom 2



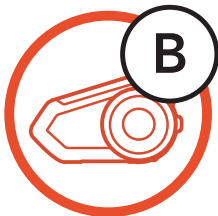
VOUS



Interlocuteur intercom 1



Interlocuteur intercom 2



Interlocuteur intercom 3

Couplage intercom

Intercom bidirectionnel

Intercom multidirectionnel

Conférence Téléphonique à Trois Voies avec les Utilisateurs d'Intercom

Group intercom

Conférence Intercom Mesh avec Interlocuteur Intercom Bluetooth

Universal Intercom

VOX Intercom

Sensibilité Intercom VOX

Intercom HD

Advanced Noise Control™



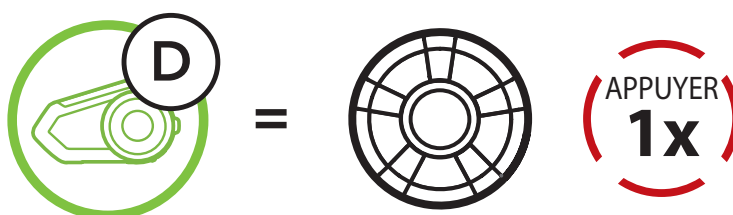
8. CONFIGURATION DE L'INTERCOM BLUETOOTH

8.2 Intercom bidirectionnel

Vous pouvez commencer une conversation par intercom avec un interlocuteur en appuyant sur **la molette**.

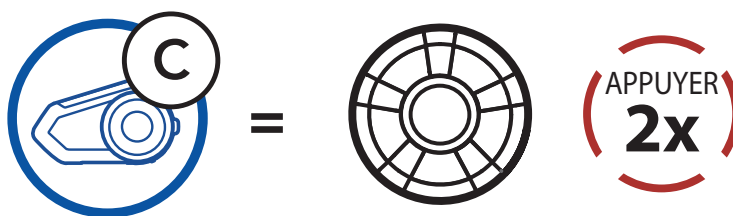
1. Appuyez une fois pour Interlocuteur **intercom 1**.

Démarrer / Terminer avec interlocuteur 1



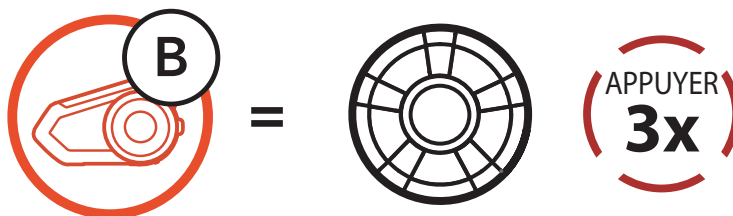
2. Appuyez deux fois pour Interlocuteur **intercom 2**.

Démarrer / Terminer avec interlocuteur 2



3. Appuyez trois fois pour Interlocuteur **intercom 3**.

Démarrer / Terminer avec interlocuteur 3



Couplage
intercom

Intercom
bidirectionnel

Intercom
multidirectionnel

Conférence
Téléphonique à
Trois Voies avec
les Utilisateurs
d'Intercom

Group intercom

Conférence
Intercom Mesh
avec
Interlocuteur
Intercom
Bluetooth

Universal
Intercom

VOX Intercom

Sensibilité
Intercom VOX

Intercom HD

Advanced Noise
Control™



8. CONFIGURATION DE L'INTERCOM BLUETOOTH

8.3 Intercom multidirectionnel

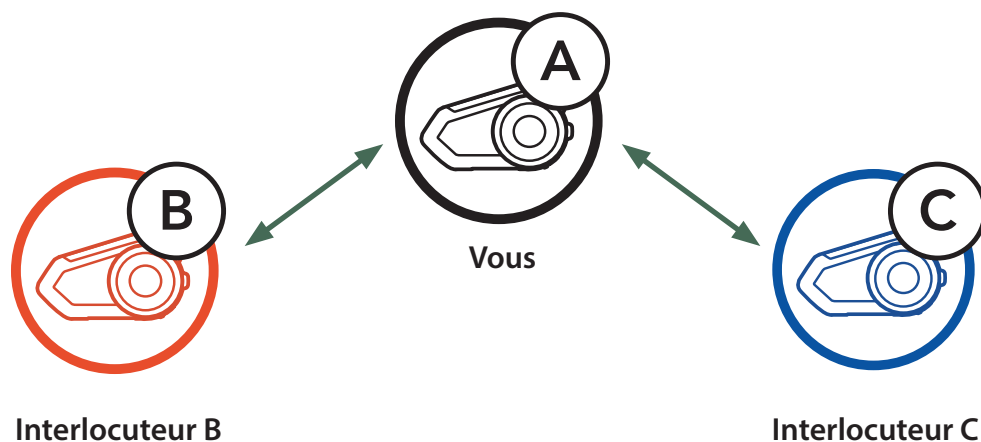
L'**intercom multidirectionnel** permet de réaliser des conversations de type appel en conférence avec jusqu'à trois **interlocuteurs intercom** simultanément. Lorsqu'une conversation par **intercom multidirectionnel** est en cours, la connexion au téléphone mobile est temporairement interrompue. Toutefois, dès que l'**intercom multidirectionnel** se termine, la connexion du téléphone est rétablie.

8.3.1 Lancement d'une conversation par intercom tridirectionnelle

Vous (A) pouvez établir une **conversation par intercom tridirectionnelle** avec deux autres **interlocuteurs intercom (B et C)** en établissant deux connexions simultanées par intercom.

1. Coupez votre casque audio (A) avec ceux de deux autres **interlocuteurs intercom (B & C)**. Veuillez-vous reporter à la **Section 8.1 : «Couplage Intercom»** pour des instructions sur le couplage.

Coupler avec interlocuteurs B et C



Couplage
intercom

Intercom
bidirectionnel

Intercom
multidirectionnel

Conférence
Téléphonique à
Trois Voies avec
les Utilisateurs
d'Intercom

Group intercom

Conférence
Intercom Mesh
avec
Interlocuteur
Intercom
Bluetooth

Universal
Intercom

VOX Intercom

Sensibilité
Intercom VOX

Intercom HD

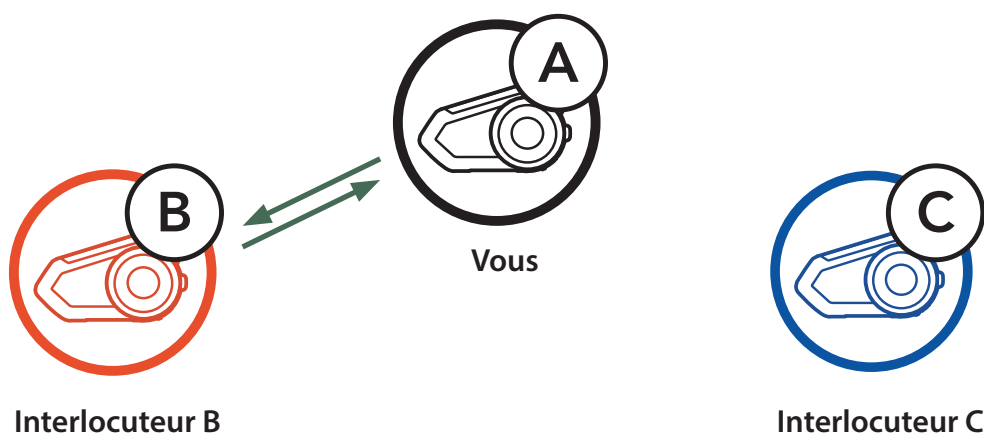
Advanced Noise
Control™



8. CONFIGURATION DE L'INTERCOM BLUETOOTH

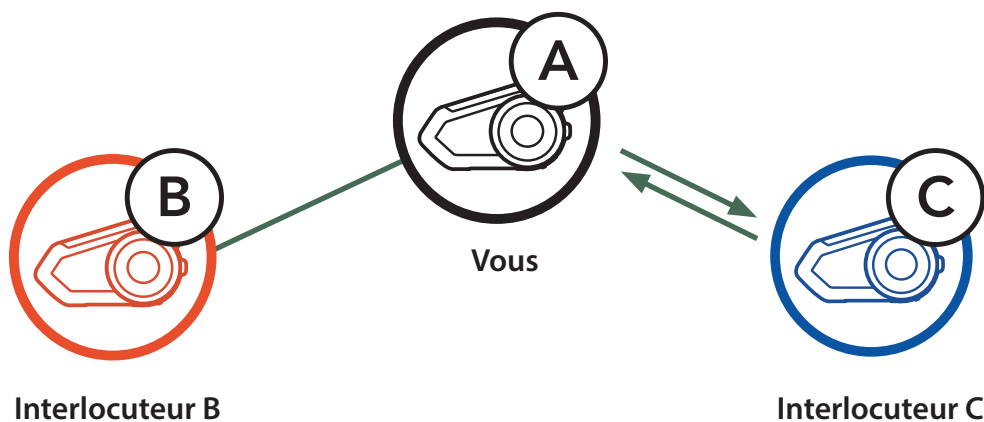
2. Démarrez une conversation par intercom avec l'un des deux participants. Par exemple, **vous (A)** pouvez entamer une conversation par intercom avec **l'interlocuteur intercom (B)**. Ou **l'interlocuteur intercom (B)** peut entamer une conversation par intercom avec **vous (A)**.

Démarrer une conversation Intercom avec l'interlocuteur B



3. Puis, **vous (A)** pouvez appeler le second **interlocuteur intercom (C)** ou le second **interlocuteur intercom (C)** peut rejoindre la conversation par intercom en **vous (A)** appelant.

Démarrer une conversation Intercom avec l'interlocuteur C



Couplage
intercom

Intercom
bidirectionnel

Intercom
multidirectionnel

Conférence
Téléphonique à
Trois Voies avec
les Utilisateurs
d'Intercom

Group intercom

Conférence
Intercom Mesh
avec
Interlocuteur
Intercom
Bluetooth

Universal
Intercom

VOX Intercom

Sensibilité
Intercom VOX

Intercom HD

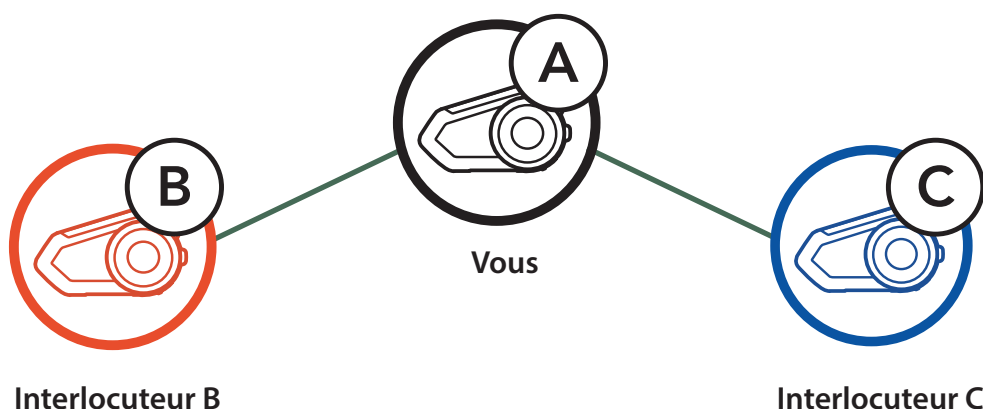
Advanced Noise
Control™



8. CONFIGURATION DE L'INTERCOM BLUETOOTH

4. **Vous (A)** et vos deux **interlocuteurs intercom (B et C)** participez désormais à une **conversation par intercom tridirectionnelle**.

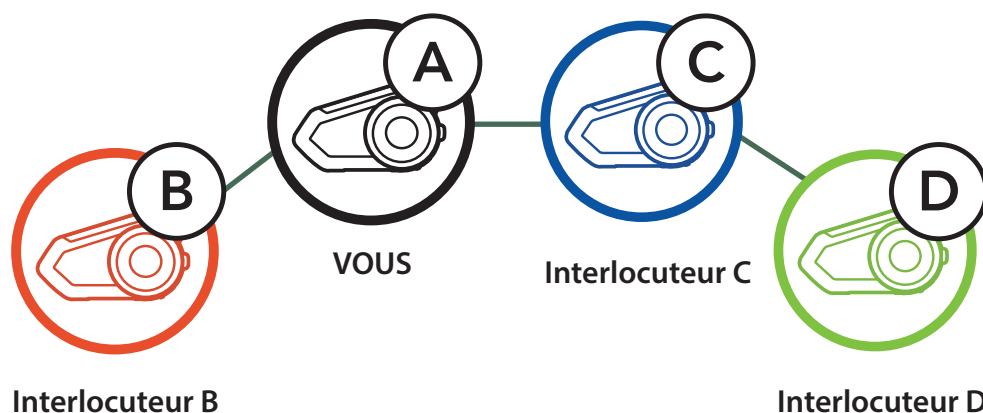
Conversation intercom tridirectionnelle



8.3.2 Démarrage d'une conférence par intercom quadridirectionnelle

Avec trois **Interlocuteurs intercom** connectés, un nouvel interlocuteur (**D**) peut la transformer en **conférence par intercom quadridirectionnelle** en lançant un appel intercom avec (**B**) ou (**C**).

Démarrage d'une conversation par intercom quadridirectionnelle



Couplage
intercom

Intercom
bidirectionnel

Intercom
multidirectionnel

Conférence
Téléphonique à
Trois Voies avec
les Utilisateurs
d'Intercom

Group intercom

Conférence
Intercom Mesh
avec
Interlocuteur
Intercom
Bluetooth

Universal
Intercom

VOX Intercom

Sensibilité
Intercom VOX

Intercom HD

Advanced Noise
Control™



8. CONFIGURATION DE L'INTERCOM BLUETOOTH

8.3.3 Interruption d'une conversation par intercom multidirectionnelle

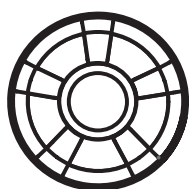
1. Appuyez sur la **molette** pendant **1 seconde** jusqu'à ce que vous entendiez un bip qui met fin à toutes les connexions intercom.
2. Appuyez sur **la molette** pour vous déconnecter de votre premier **interlocuteur**. Appuyez deux fois sur **la molette** pour vous déconnecter de votre deuxième **interlocuteur**.

8.4 Conférence Téléphonique à Trois Voies avec les Utilisateurs d'Intercom

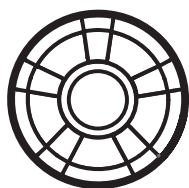
Vous pouvez établir une **conférence téléphonique tridirectionnelle** en ajoutant un **interlocuteur intercom** à l'appel en cours.

1. Lors d'un appel de téléphone portable, appuyez sur la **molette une fois, deux fois ou trois fois** pour inviter un de vos **interlocuteurs intercom** à la conversation.

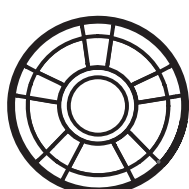
Inviter un interlocuteur intercom à une conférence téléphonique (AJOUTER UN INTERLOCUTEUR INTERCOM PENDANT L'APPEL)



ou



ou



Couplage
intercom

Intercom
bidirectionnel

Intercom
multidirectionnel

Conférence
Téléphonique à
Trois Voies avec
les Utilisateurs
d'Intercom

Group intercom

Conférence
Intercom Mesh
avec
Interlocuteur
Intercom
Bluetooth

Universal
Intercom

VOX Intercom

Sensibilité
Intercom VOX

Intercom HD

Advanced Noise
Control™



8. CONFIGURATION DE L'INTERCOM BLUETOOTH

2. Pour déconnecter l'Intercom au cours d'une conférence téléphonique, appuyez sur la **molette une fois, deux fois ou trois fois**.

Déconnecter l'interlocuteur de la conférence



ou



ou



3. Pour déconnecter l'appel par téléphone mobile au cours d'une conférence téléphonique, appuyez sur le **Bouton Téléphone**.

Terminer l'appel téléphonique de la conférence



REMARQUE

- Lorsque vous recevez un appel par intercom pendant un appel mobile, vous entendrez des bips doubles à fort volume.

Couplage
intercom

Intercom
bidirectionnel

Intercom
multidirectionnel

Conférence
Téléphonique à
Trois Voies avec
les Utilisateurs
d'Intercom

Group intercom

Conférence
Intercom Mesh
avec
Interlocuteur
Intercom
Bluetooth

Universal
Intercom

VOX Intercom

Sensibilité
Intercom VOX

Intercom HD

Advanced Noise
Control™



8. CONFIGURATION DE L'INTERCOM BLUETOOTH

8.5 Group intercom

La fonction **Intercom de groupe** vous permet de créer instantanément une **conversation par intercom multidirectionnelle** avec les trois autres casques audio les plus récemment couplés.

- 1. Accédez au couplage intercom avec maximum 3 casques audio avec lesquels vous souhaitez partager un **Group Intercom**.
- 2. Appuyez sur le **bouton du mode Ambient** pendant **1 seconde** pour commencer le **Groupe Intercom**. La DEL se met à clignoter en vert et vous entendez l'instruction vocale « **Intercom de groupe** ».

Démarrer Group Intercom

A

MAINTENIR
1s



« *Intercom de groupe* »

- 3. Lorsque tous les casques audio sont connectés entre eux, l'instruction vocale « **Groupe intercom connecté** » est émise sur chacun d'eux.



« *Groupe intercom connecté* »

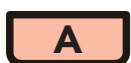
DEL d'état	Indication
	<div><div></div><div></div><div></div><div>...</div></div> <div>Voyant DEL vert clignotant</div>



8. CONFIGURATION DE L'INTERCOM BLUETOOTH

4. Pour mettre fin au **Groupe Intercom**, appuyez sur le **bouton du mode Ambient** pendant **1 seconde** pendant le **Groupe Intercom**. Vous entendez alors l'instruction vocale « **Groupe intercom terminé** ».

Arrêter Group Intercom



« *Groupe intercom terminé* »

Group intercom

Conférence Intercom Mesh avec Interlocuteur Intercom Bluetooth

Universal Intercom

VOX Intercom

Sensibilité Intercom VOX

Intercom HD

Advanced Noise Control™

8.6 Conférence Intercom Mesh avec Interlocuteur Intercom Bluetooth

Les utilisateurs peuvent utiliser simultanément l'intercom Bluetooth et la fonction **Mesh Intercom**. Dans ce cas, il est recommandé de communiquer avec d'autres casques audio KENWOOD/Sena via une connexion d'Intercom Bluetooth et d'utiliser **Mesh Intercom** entre les casques KCA-HX5M. Lorsqu'il utilise **Mesh Intercom**, un utilisateur en **Open Mesh** ou en **Group Mesh** peut inclure jusqu'à 3 de ses interlocuteurs intercom Bluetooth. Vous pouvez commencer une conversation par intercom bidirectionnelle avec l'un de vos trois interlocuteurs intercom pour les inclure dans le Mesh. Reportez-vous à la **Section 8.2 : «Intercom bidirectionnel»** pour plus de détails. Ou, vous pouvez utiliser «Group Intercom» pour inclure tous vos interlocuteurs intercom par Bluetooth dans le Mesh. Reportez-vous à la **Section 8.5 : «Group intercom»** pour plus de détails.

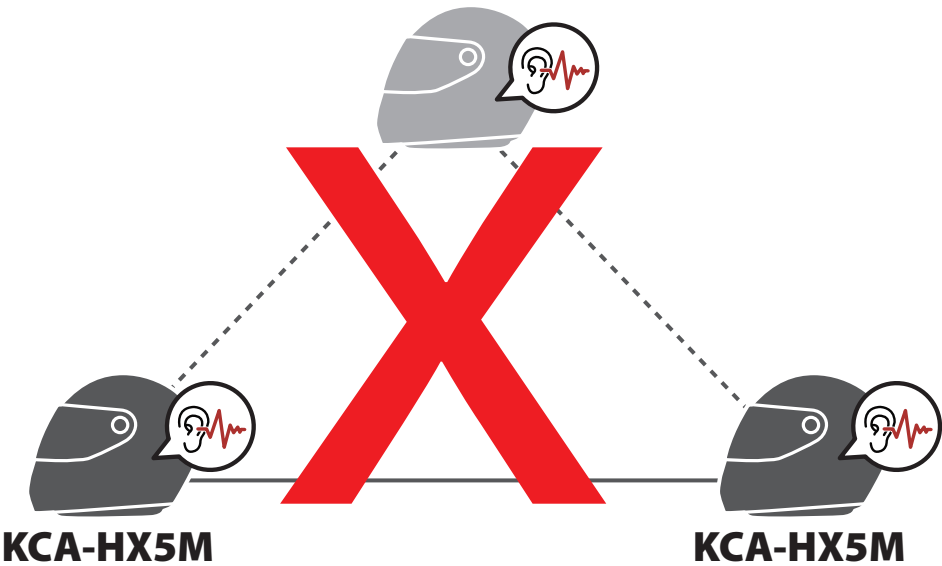


8. CONFIGURATION DE L'INTERCOM BLUETOOTH

REMARQUE

- La qualité audio sera réduite si un **KCA-HX5M** se connecte à 2 interlocuteurs intercom par Bluetooth ou plus en **Open Mesh** ou en **Group Mesh** lors de l'utilisation du **Mesh intercom**.
- Si une boucle fermée est créée, comme indiqué ci-dessous, chaque utilisateur subira des graves problèmes de bruit. KENWOOD/Sena recommande qu'une boucle fermée ne soit pas créée.

Casque audio KENWOOD / Sena



— Intercom Mesh
- - - - Intercom Bluetooth

Couplage intercom

Intercom bidirectionnel

Intercom multidirectionnel

Conférence Téléphonique à Trois Voies avec les Utilisateurs d'Intercom

Group intercom

Conférence Intercom Mesh avec Interlocuteur Intercom Bluetooth

Universal Intercom

VOX Intercom

Sensibilité Intercom VOX

Intercom HD

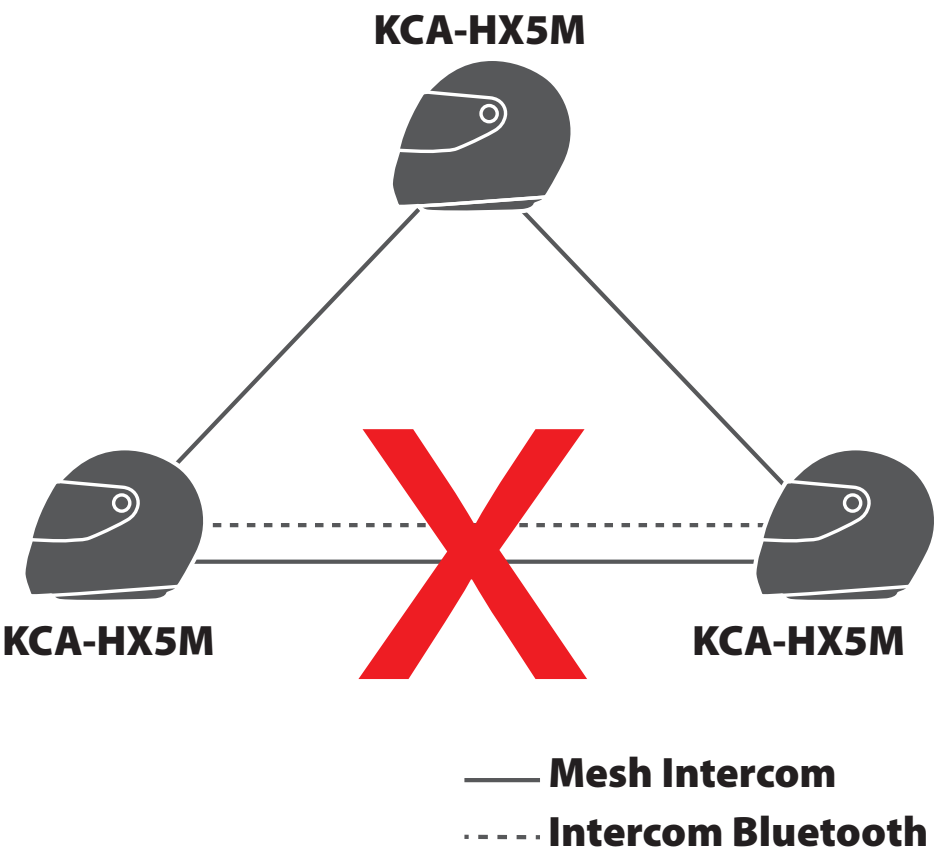
Advanced Noise Control™



8. CONFIGURATION DE L'INTERCOM BLUETOOTH

REMARQUE

- Si la fonction **Intercom Bluetooth** est activée accidentellement pendant une communication **Mesh Intercom** entre des casques audio **KCA-HX5M**, comme indiqué ci-dessous, vous entendez une instruction vocale, «**Mesh intercom disabled, Bluetooth intercom connected**» toutes les **1 minute**. Si vous désactivez la fonction Intercom Bluetooth ou le **Mesh Intercom**, l'instruction vocale n'est plus prononcée.



8.7 Universal Intercom

Universal Intercom vous permet d'avoir des conversations par intercom avec des utilisateurs de casques audio Bluetooth d'autres fabricants que KENWOOD/Sena. Vous pouvez coupler votre casque audio avec un seul casque audio d'autres fabricants que KENWOOD/Sena à la fois. La distance de l'intercom dépend de la puissance du casque audio Bluetooth auquel il est connecté. Lorsqu'un casque audio d'autres fabricants que KENWOOD/Sena est couplé avec le casque audio KENWOOD/Sena, si un autre appareil Bluetooth est couplé via le **couplage d'un second téléphone mobile**, il sera déconnecté.

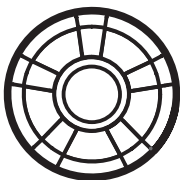


8. CONFIGURATION DE L'INTERCOM BLUETOOTH

1. Exécutez la fonction **Universal Intercom** dans le **Menu de configuration du casque audio**.

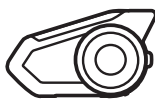
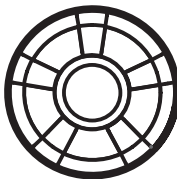
Accéder à Universal Intercom dans Configuration.

Accédez à config. Menu



« Configuration »

NAVIGUER VERS L'AVANT



« Couplage intercom universel »

EXÉCUTER



2. Mettez le casque audio Bluetooth d'un autre fabricant que KENWOOD/Sena en mode de couplage. Le casque audio sera couplé automatiquement avec un casque audio Bluetooth d'autres fabricants que KENWOOD/Sena.

Couplage intercom

Intercom bidirectionnel

Intercom multidirectionnel

Conférence Téléphonique à Trois Voies avec les Utilisateurs d'Intercom

Group intercom

Conférence Intercom Mesh avec Interlocuteur Intercom Bluetooth

Universal Intercom

VOX Intercom

Sensibilité Intercom VOX

Intercom HD

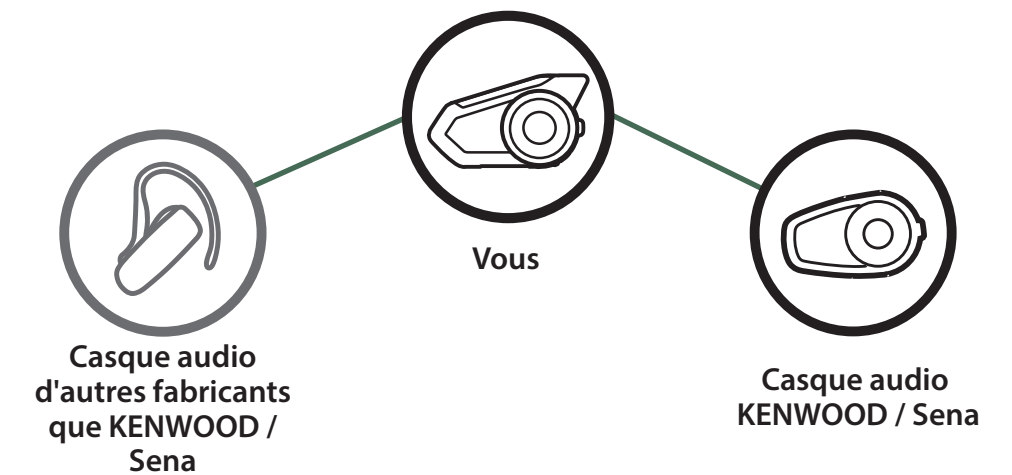
Advanced Noise Control™



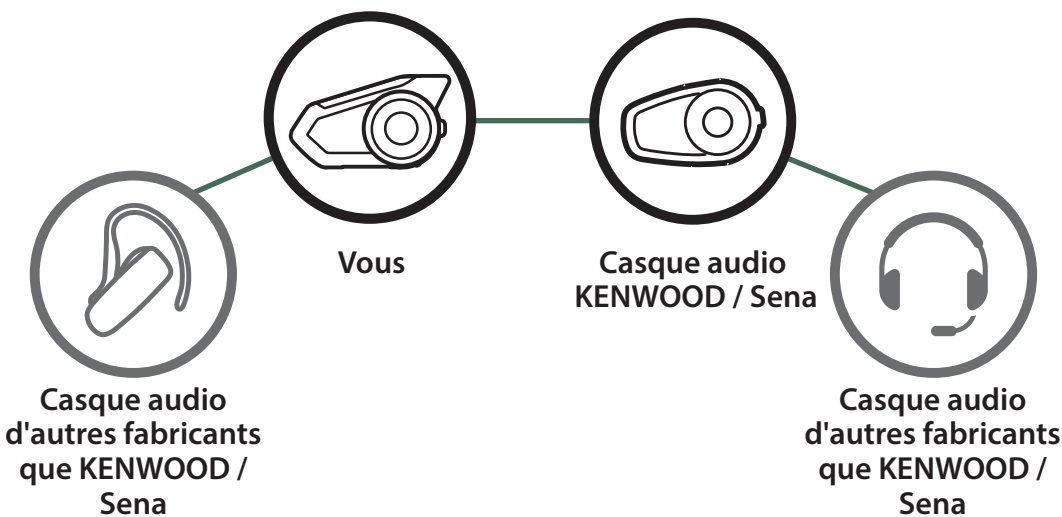
8. CONFIGURATION DE L'INTERCOM BLUETOOTH

3. Vous pouvez établir une communication **Intercom bidirectionnelle** ou **Intercom multidirectionnelle** avec au plus trois **interlocuteurs intercom** à l'aide de casques audio d'autres fabricants que KENWOOD/ Sena en suivant les procédures décrites ci-dessous.

Exemple d'un Universal Intercom tridirectionnel



Exemple d'un Universal Intercom quadridirectionnel



Couplage intercom

Intercom bidirectionnel

Intercom multidirectionnel

Conférence Téléphonique à Trois Voies avec les Utilisateurs d'Intercom

Group intercom

Conférence Intercom Mesh avec Interlocuteur Intercom Bluetooth

Universal Intercom

VOX Intercom

Sensibilité Intercom VOX

Intercom HD

Advanced Noise Control™



8. CONFIGURATION DE L'INTERCOM BLUETOOTH

8.8 VOX Intercom (par défaut : désactivé)

Le paramètre **VOX Intercom** se trouve dans le menu des paramètres, accessibles par le **Intercom Device Manager for KENWOOD** ou **MESH Utility for KENWOOD**.

Si la fonction **VOX Intercom** est activée, vous pouvez entamer une conversation par intercom avec votre dernier interlocuteur connecté vocalement. Vous pouvez entamer une conversation par intercom en disant simplement « **Bonjour** » à voix haute ou en soufflant de l'air sur le microphone. Si vous avez initié une conversation par intercom vocalement, l'intercom s'arrête automatiquement lorsque vous et votre interlocuteur restez silencieux pendant 20 secondes. Cependant, si vous entamez manuellement une conversation par intercom en appuyant sur la **molette**, vous devez la quitter manuellement.

Par contre, si vous avez initié une conversation par intercom vocalement et que vous l'interrompez manuellement en appuyant sur la **molette**, vous ne pouvez plus entamer une conversation par intercom vocalement. Dans ce cas, vous devez appuyer sur la **molette** pour redémarrer l'intercom. Cela évite les connexions par intercom non intentionnelles déclenchées par des bruits de vents forts. Après le redémarrage du casque audio, vous pouvez recommencer l'intercom par la voix.

Couplage intercom

Intercom bidirectionnel

Intercom multidirectionnel

Conférence Téléphonique à Trois Voies avec les Utilisateurs d'Intercom

Group intercom

Conférence Intercom Mesh avec Interlocuteur Intercom Bluetooth

Universal Intercom

VOX Intercom

Sensibilité Intercom VOX

Intercom HD

Advanced Noise Control™



8. CONFIGURATION DE L'INTERCOM BLUETOOTH

8.9 Sensibilité Intercom VOX (par défaut : 3)

Le paramètre **Sensibilité Intercom VOX** se trouve dans le menu des paramètres, accessible via le **Intercom Device Manager for KENWOOD** ou **MESH Utility for KENWOOD**.

La sensibilité peut être réglée en fonction de votre environnement de circulation. Le niveau 5 est le niveau de sensibilité le plus élevé tandis que le niveau 1 est le plus faible.

8.10 Intercom HD (par défaut : activé)

Le paramètre **HD Intercom** se trouve dans le menu des paramètres, accessible par le **Intercom Device Manager for KENWOOD** ou **MESH Utility for KENWOOD**.

L'**Intercom HD** améliore l'audio intercom bidirectionnel, d'une qualité normale à une qualité HD. L'**Intercom HD** est temporairement désactivé lorsque vous entrez en mode intercom multidirectionnel. Si cette fonctionnalité est désactivée, l'audio de l'intercom bidirectionnel passera en qualité normale.

REMARQUE

- La distance d'un Intercom HD est relativement plus courte que celle d'un intercom normal.

8.11 Advanced Noise Control™ (par défaut : activé)

Le paramètre **Advanced Noise Control** se trouve dans le menu des paramètres, accessible par le **Intercom Device Manager for KENWOOD** ou **MESH Utility for KENWOOD**.

La fonction **Advanced Noise Control** permet d'atténuer le bruit de fond lors d'une conversation par intercom.

Lorsque la fonction **Advanced Noise Control** est désactivée, le bruit de fond s'entend aussi bien que votre voix pendant la conversation par intercom.

Couplage intercom

Intercom bidirectionnel

Intercom multidirectionnel

Conférence Téléphonique à Trois Voies avec les Utilisateurs d'Intercom

Group intercom

Conférence Intercom Mesh avec Interlocuteur Intercom Bluetooth

Universal Intercom

VOX Intercom

Sensibilité Intercom VOX

Intercom HD

Advanced Noise Control™



Paramètres Audio Multitasking

Sensibilité de recouvrement de l'intercom audio

Gestionnaire de Volume de Superposition Audio

9. AUDIO MULTITASKING

La technologie Audio Multitasking vous permet d'avoir une conversation par intercom tout en écoutant en même temps de la musique, une radio FM ou les instructions du GPS. La superposition audio se joue en arrière-plan avec un volume réduit chaque fois qu'il y a une conversation intercom et que vous voulez un retour au volume normal une fois que la conversation est terminée. La fonction Audio Multitasking peut être configurée via les paramètres de **Sensibilité de superposition de l'intercom audio** et de **Gestion du volume de la superposition audio**.

9.1 Paramètres Audio Multitasking

La fonction Audio Multitasking du Mesh Intercom est toujours activée. Le paramètre **Audio Multitasking de l'intercom Bluetooth (par défaut : désactivé)** se trouve dans le menu des paramètres, accessible via le **Intercom Device Manager for KENWOOD** ou **MESH Utility for KENWOOD**.

REMARQUE

1. **Audio Multitasking de l'intercom Bluetooth** est activée durant des conversations par intercom bidirectionnelles avec un casque audio qui prend aussi en charge cette fonction.
2. La fonction HD Intercom est désactivée de manière temporaire si la fonction **Audio Multitasking de l'intercom Bluetooth** est activée.
3. Pour que la fonction **Audio Multitasking de l'intercom Bluetooth** fonctionne correctement, vous devez mettre le casque audio hors tension et sous tension. Redémarrez le casque audio.
4. Il est possible que certains appareils GPS ne prennent pas en charge cette fonction.



9. AUDIO MULTITASKING

9.2 Sensibilité de recouvrement de l'intercom audio (par défaut : 3)

Le paramètre **Sensibilité de recouvrement Intercom Audio** se trouve dans le menu des paramètres, accessible via le **Intercom Device Manager for KENWOOD** ou **MESH Utility for KENWOOD**. La musique, la radio FM et le volume GPS seront abaissés à jouer en arrière-fond, si vous parlez à l'Intercom pendant la lecture audio superposée. Vous pouvez régler la sensibilité intercom afin d'activer la musique en arrière-plan. Le niveau 1 a la sensibilité la plus faible et le niveau 5 a la sensibilité la plus élevée.

REMARQUE

- Si votre voix n'est pas plus forte que la sensibilité du niveau sélectionné, l'audio superposé ne sera pas abaissé.

9.3 Gestion de volume de superposition audio (par défaut : désactivé)

Le paramètre de **gestion de volume de superposition Audio** se trouve dans le menu paramètres, accessible via le **Intercom Device Manager for KENWOOD** ou **MESH Utility for KENWOOD**. La musique, la radio FM et l'audio GPS superposés sont en volume réduit lorsqu'il y a une conversation intercom en cours. Si la **Gestion Des Volumes de Superposition Audio** est activée, le niveau du volume de la superposition audio ne sera pas réduit au cours d'une conversation intercom.



10. UTILISATION DE LA RADIO FM

10.1 Allumer ou éteindre la radio FM

Pour allumer ou éteindre la radio FM, appuyez sur le **bouton Téléphone** pendant **1 seconde** jusqu'à ce que deux bips retentissent.

Allumer la radio FM



« FM en marche »

Éteindre la radio FM



« FM éteinte »

Marche/arrêt
de la Radio FM

Recherche et
enregistrement de sta-
tions de radio

Balayage et en-
registrement
de stations de
radio

Présélection
temporaire des
stations

Navigation des
stations présé-
lectionnées

Sélection de la
région

Configuration
du Radio
Data System
(RDS) et de
l'Alternative
Frequency (AF)

Guide des
fréquences FM



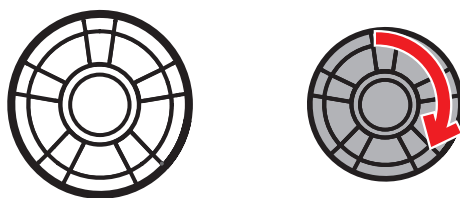
10. UTILISATION DE LA RADIO FM

10.2 Recherche et enregistrement de stations de radio

La fonction « **Recherche** » recherche les stations de radio.

1. Faites pivoter tout en appuyant sur la **molette** dans le sens des aiguilles d'une montre ou dans le sens inverse des aiguilles d'une montre pour rechercher des stations de radio.

Rechercher des stations vers l'avant



Rechercher des stations vers l'arrière



2. Pour enregistrer la station que vous écoutez, maintenez **la molette** appuyée pendant **1 seconde** jusqu'à ce que vous entendiez l'instruction vocale «**Présélection (#)**».

Passer en mode sélection de préenregistrement



« *Présélection (#)* »

Marche/arrêt de la Radio FM

Recherche et enregistrement de stations de radio

Balayage et enregistrement de stations de radio

Présélection temporaire des stations

Navigation des stations présélectionnées

Sélection de la région

Configuration du Radio Data System (RDS) et de l'Alternative Frequency (AF)

Guide des fréquences FM



10. UTILISATION DE LA RADIO FM

Marche/arrêt de la Radio FM

Recherche et enregistrement de stations de radio

Balayage et enregistrement de stations de radio

Présélection temporaire des stations

Navigation des stations présélectionnées

Sélection de la région

Configuration du Radio Data System (RDS) et de l'Alternative Frequency (AF)

Guide des fréquences FM

3. Tournez la **molette** pour naviguer dans les numéros pré-réglés que vous souhaitez stocker.

Naviguer vers l'avant dans les stations présélectionnées



Naviguer vers l'arrière dans les stations présélectionnées



4. Appuyez sur la **molette** pour enregistrer la station dans le numéro de présélection que vous avez choisi. Ou, appuyez sur le **bouton Téléphone** pour supprimer la station de la mémoire.

Enregistrer la station sur un numéro présélectionné



Supprimer la station de la mémoire





10. UTILISATION DE LA RADIO FM

10.3 Balayage et enregistrement de stations de radio

La fonction « **Scan** » recherche automatiquement les stations de radio, en commençant par la fréquence de la station en cours dans l'ordre croissant.

1. Appuyez deux fois sur le **Bouton Téléphone** pour rechercher les stations.

Recherche et enregistrement de stations de radio (DÉMARRER LA RECHERCHE)



2. Le tuner effectue une pause sur chaque station qu'il trouve pendant **8 secondes** avant de passer au suivant.
3. Pour enregistrer la station actuelle, appuyez sur le **Bouton Téléphone**. La station est enregistrée sous le numéro de présélection suivant.

Enregistrer la station en cours



« Enregistrer la présélection (#) »

4. Pour arrêter le balayage, appuyez deux fois sur le **Bouton Téléphone**.

Interrompre le balayage



Marche/arrêt de la Radio FM

Recherche et enregistrement de stations de radio

Balayage et enregistrement de stations de radio

Présélection temporaire des stations

Navigation des stations présélectionnées

Sélection de la région

Configuration du Radio Data System (RDS) et de l'Alternative Frequency (AF)

Guide des fréquences FM



10. UTILISATION DE LA RADIO FM

10.4 Présélection temporaire des stations

La fonction **Présélection temporaire** trouve et enregistre automatiquement les 10 stations de radio les plus proches sans changer les stations existantes.

1. Appuyez trois fois sur le **Bouton Téléphone** pour trouver et enregistrer automatiquement 10 stations.

Stations temporaires



2. Les stations préreglées temporaires seront effacées lorsque le casque audio redémarre.

10.5 Navigation des stations présélectionnées

Les méthodes ci-dessus permettent d'enregistrer jusqu'à 10 stations de radio. Appuyez sur le **Bouton Téléphone** pour naviguer dans les stations enregistrées.

Naviguer dans les stations présélectionnées



REMARQUE

- Vous pouvez utiliser le **Intercom Device Manager for KENWOOD** ou **MESH Utility for KENWOOD** pour enregistrer les stations préreglées.

**Marche/arrêt
de la Radio FM**

**Recherche et
enregistrement de sta-
tions de radio**

**Balayage et en-
registrement
de stations de
radio**

**Présélection
temporaire des
stations**

**Navigation des
stations présé-
lectionnées**

**Sélection de la
région**

**Configuration
du Radio
Data System
(RDS) et de
l'Alternative
Frequency (AF)**

**Guide des
fréquences FM**



10. UTILISATION DE LA RADIO FM

10.6 Sélection de la région

Vous pouvez sélectionner la gamme de fréquences FM adaptée à votre lieu géographique dans le **Intercom Device Manager for KENWOOD** ou **MESH Utility for KENWOOD**. Avec la configuration de la région, vous pouvez optimiser la fonction de recherche pour éviter les gammes de fréquence qui ne sont pas nécessaires.

Région	Bande de fréquence	Pas
Monde	76,0 – 108,0 MHz	± 100 kHz
Amérique du Nord, Amérique du Sud et Australie	87,5 – 107,9 MHz	± 200 kHz
Asie et Europe	87,5 – 108,0 MHz	± 100 kHz
Japon	76,0 – 95,0 MHz	± 100 kHz

Marche/arrêt de la Radio FM

Recherche et enregistrement de stations de radio

Balayage et enregistrement de stations de radio

Présélection temporaire des stations

Navigation des stations présélectionnées

Sélection de la région

Configuration du Radio Data System (RDS) et de l'Alternative Frequency (AF)

Guide des fréquences FM



10. UTILISATION DE LA RADIO FM

10.7 Configuration du Radio Data System (RDS) et de l'Alternative Frequency (AF) (par défaut : désactivé)

Le paramètre **RDS AF** se trouve dans le menu des paramètres, accessible par le **Intercom Device Manager for KENWOOD** ou **MESH Utility for KENWOOD**.

Lorsque les signaux de station radio deviennent trop faibles pour permettre une bonne réception avec **RDS AF** activé, le récepteur de radio sélectionne une station avec une meilleure réception. Si **RDS AF** est désactivé, vous devez trouver des stations plus puissantes manuellement.

10.8 Guide des fréquences FM (par défaut : activé)

Le paramètre **Guide de station** se trouve dans le menu des paramètres, accessible par le **Intercom Device Manager for KENWOOD** ou **MESH Utility for KENWOOD**.

Lorsque le **Guide des Stations FM** est activé, les fréquences des stations FM sont données par des instructions vocales dès que vous choisissez une station présélectionnée. Lorsque le **Guide des Stations FM** est désactivé, les instructions vocales n'indiquent pas les fréquences des stations présélectionnées.

Marche/arrêt de la Radio FM

Recherche et enregistrement de stations de radio

Balayage et enregistrement de stations de radio

Présélection temporaire des stations

Navigation des stations présélectionnées

Sélection de la région

Configuration du Radio Data System (RDS) et de l'Alternative Frequency (AF)

Guide des fréquences FM



11. MODE AMBIANT

Vous pouvez entendre le son ambiant en dehors de votre casque en activant le **mode Ambiant**. Pour activer le **Mode Ambiant**, appuyez deux fois sur le **bouton du mode Ambiant**, qui est placé au bas de la pince de fixation. Pour désactiver le **mode Ambiant**, appuyez à nouveau deux fois sur le **bouton du mode Ambiant**.

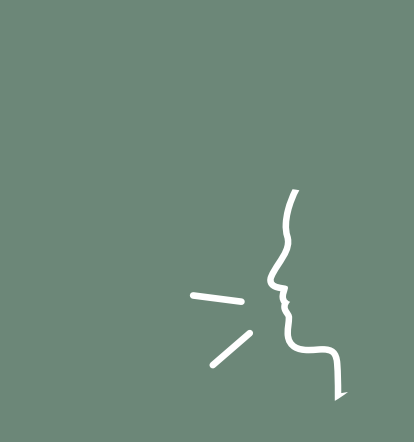
Mode ambiant

DÉMARRER/ARRÊTER



REMARQUE

- Du fait que le **Mode Ambiant** est prioritaire sur le téléphone mobile, vous ne pouvez donc pas écouter de la musique ou participer à une conversation par intercom si le **mode Ambiant** est activé.



Paramétrage
de la
Commande
Vocale

12. COMMANDE VOCALE

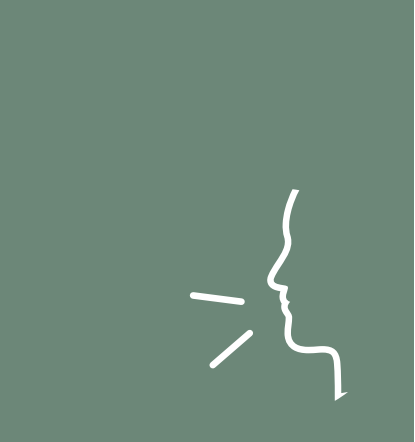
La commande vocale du casque audio vous permet d’opérer certaines opérations en utilisant simplement votre voix. Vous pouvez contrôler le casque audio complètement mains libres en utilisant la reconnaissance vocale. La fonction de commande vocale ne fonctionne qu’avec des commandes en anglais.

Démarrer la commande vocale



Prononcer une commande vocale dans le tableau ci-dessous :

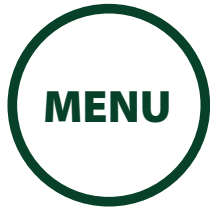
Statut du mode	Fonction	Commande vocale
Veille / Intercom	Démarrer / Arrêter une conversation par Intercom	«Intercom [one]/ [two]/ [three]»
	Mettre fin à toutes les conversations par intercom	« End intercom »
	Appelez le dernier Intercom	« Last intercom »
	Group intercom	« Group intercom »
	Couplage intercom	« Pairing intercom »
	Annulation des opérations	« Cancel »



12. COMMANDE VOCALE

Paramétrage
de la
Commande
Vocale

Statut du mode	Fonction	Commande vocale
Veille / Musique / Radio FM	Lire / Mettre en pause de la musique	« Music » ou « Stereo »
	Allumer / Éteindre la radio FM	« FM radio »
	Vérifiez la batterie	« Check battery »
	Appel rapide	«Speed dial [one]/ [two]/ [three]»
	Recomposer le dernier numéro	« Redial »
	Vérifiez les périphériques connectés	« Connected devices »
	Menu Configuration	« Configuration »
Musique / Radio FM	Prochaine piste (musique) / préréglage suivant (radio FM)	« Next »
	Piste précédente (musique) / préréglage précédent (radio FM)	« Previous »
	Arrêter la musique / radio FM	« Stop »
Veille / Intercom Mesh	Marche / Arrêt Mesh intercom	« Mesh intercom »
	Fin de l'Intercom Bluetooth et Mesh	« End intercom »



**Paramétrage
de la
Commande
Vocale**

REMARQUE

- Les performances de la commande vocale peuvent varier en fonction des conditions environnementales, y compris la vitesse de conduite, le type de casque et le bruit ambiant. Pour améliorer les performances, minimisez le bruit causé par le vent sur le microphone en utilisant une grande bonnette de microphone et en fermant la visière.
- Pour activer la commande vocale pendant la conversation Intercom, appuyez une fois sur le **bouton du mode Ambient**.

**12.1 Paramètre de commande vocale
(par défaut : activé)**

Un paramètre de **Commande vocale** se trouve dans le menu des paramètres, accessible par le **Intercom Device Manager for KENWOOD** ou **MESH Utility for KENWOOD**.

Lorsque la **Commande Vocale** est activée, vous pouvez utiliser votre voix pour donner une commande pour que le casque audio active certaines opérations complètement mains libres. Si la **Commande Vocale** est désactivée, vous devez utiliser toutes les fonctions à l'aide des boutons du casque audio.



13. PARAMÈTRE GÉNÉRAUX

13.1 Priorité de fonctionnement

Le casque audio priorise les appareils connectés dans l'ordre suivant :

- | | |
|-------------------------|---|
| (le plus élevé) | Mode ambient |
| | Téléphone mobile |
| | Mode de commande vocale |
| | Intercom Mesh / Intercom Bluetooth |
| | Partage de musique par stéréo Bluetooth |
| | Radio FM |
| | Musique stéréo par câble audio |
| (le plus faible) | Musique en stéréo Bluetooth |

Une fonction de priorité moindre est interrompue par une fonction de plus haute priorité. Par exemple, la musique stéréo est interrompue par une **conversation par intercom**; une **conversation par intercom** sera interrompue par un appel entrant via un téléphone mobile.

13.2 Mises à niveau du micrologiciel

Le casque audio prend en charge les mises à niveau du firmware. Vous pouvez mettre à niveau le micrologiciel à l'aide **Intercom Device Manager for KENWOOD**. Veuillez consulter www.kenwood.com/cs/ce/ pour vérifier les derniers téléchargements logiciels.

Cliquez ici pour visiter
www.kenwood.com/cs/ce/

**Priorité de
fonctionnement**

**Mises à niveau
du micrologiciel**

**Instructions
vocales**

Effet local

**Supprimer
Toutes les
Informations
de couplage
Bluetooth**

**Couplage avec
la commande à
distance**



13. PARAMÈTRE GÉNÉRAUX

13.3 Instructions vocales (par défaut : activé)

Un paramètre d'**instruction vocale** se trouve dans le menu des paramètres, accessible par le **Intercom Device Manager for KENWOOD** ou **MESH Utility for KENWOOD**.

Si les **Instructions vocales** sont activées, vous pouvez entendre les **Instructions vocales** pour les différents types de fonctions. Si les **Instructions vocales** sont désactivées, les **Instructions vocales** sont coupées à l'exception de celles de la Configuration, de l'indication du niveau de charge de la batterie, de l'appel rapide et de la radio FM.

13.4 Effet local (par défaut : désactivé)

Un paramètre **Effet local** se trouve dans le menu des paramètres, accessibles par le **Intercom Device Manager for KENWOOD** ou **MESH Utility for KENWOOD**.

L'effet local est le son de votre propre voix capté par le microphone de votre casque audio et reproduit lors de l'écoute par votre haut-parleur. Cela vous aide à équilibrer le niveau sonore de votre voix en fonction des bruits ambiants du casque moto. Si cette fonction est activée, vous pouvez vous entendre lors d'une conversation par intercom ou d'un appel téléphonique.

Priorité de
fonctionnement

Mises à niveau
du micrologiciel

Instructions
vocales

Effet local

Supprimer
Toutes les
Informations
de couplage
Bluetooth

Couplage avec
la commande à
distance



13. PARAMÈTRE GÉNÉRAUX

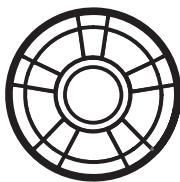
13.5 Supprimer Toutes les Informations de couplage Bluetooth

Un paramètre **Supprimer toutes les informations sur le couplage Bluetooth** se trouve dans le **Menu de configuration du casque audio**.

Appuyez sur le **bouton téléphone** lorsque vous êtes dans ce menu pour **Supprimer toutes les informations sur le couplage Bluetooth** enregistrées dans le casque audio.

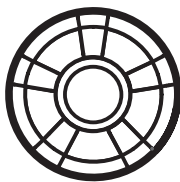
Accéder à Supprimer tous les couplages dans le menu de configuration

Accédez à config. Menu



« Configuration »

NAVIGUER VERS L'AVANT



« Annulation couplages »

EXÉCUTER





13. PARAMÈTRE GÉNÉRAUX

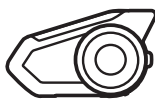
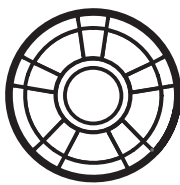
13.6 Couplage avec la commande à distance

Vous pouvez commander à distance le casque audio à l'aide des appareils de commande à distance (vendus séparément).

- 1. Allumez le casque audio et le périphérique de la commande à distance.
- 2. Exécutez le **couplage de la commande à distance** dans le **Menu Configuration du Casque Audio**.

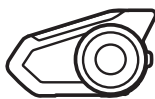
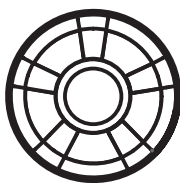
Accéder au couplage de la commande à distance dans Configuration

Accédez à config. Menu



« Configuration »

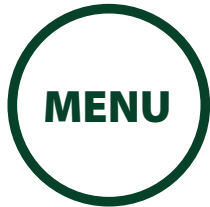
NAVIGUER VERS L'AVANT



« Couplage de la commande à distance »

EXÉCUTER





Priorité de fonctionnement

Mises à niveau du micrologiciel

Instructions vocales

Effet local

Supprimer Toutes les Informations de couplage Bluetooth

Couplage avec la commande à distance

13. PARAMÈTRE GÉNÉRAUX

3. Passez en mode couplage dans la commande à distance. Le casque audio se connecte automatiquement avec la commande à distance en mode de couplage. Une fois couplés, vous entendrez l'instruction vocale, « **Commande à distance connectée** ».

Passer en mode couplage

Commande à distance

Passez en Mode couplage sur la Commande à Distance.



« *Commande à distance connectée* »

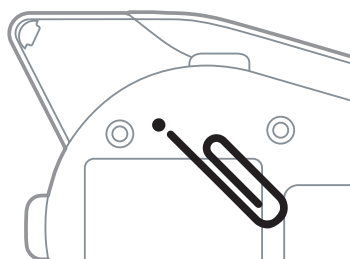


14. ANNEXE

14.1 Réinitialisation par défaut

Lorsque le casque audio ne fonctionne pas correctement, vous pouvez facilement réinitialiser l'appareil :

1. Repérez le bouton de réinitialisation du trou d'épingle ci-dessous à l'arrière du module principal.
2. Insérez doucement un trombone dans le trou et appuyez sur le **Bouton de Réinitialisation par Défaut** avec une légère pression.



3. Le casque audio s'éteindra.

REMARQUE

- La réinitialisation par défaut ne rétablit pas les paramètres usine du casque audio.



14. ANNEXE

14.2 Réinitialisation aux Paramètres d'Usine

Pour effacer tous vos paramètres et recommencer à zéro, le casque audio peut être restauré aux paramètres d'usine par défaut à l'aide de la fonction **Réinitialisation aux paramètres d'usine**.

RÉINITIALISATION AUX PARAMÈTRES D'USINE





« Réinitialisation »

DEL d'état	Indication
	<div></div> <div>Rouge fixe</div>





dans les 5 s

« Réinitialisation, au revoir »

REMARQUE

- Si vous appuyez sur le **bouton du Téléphone** ou si vous n'appuyez pas sur la **molette** dans les **5 secondes**, la tentative de réinitialisation est annulée et le casque audio retourne en mode veille. Vous entendez alors l'instruction vocale **«Annulée»**.



Réinitialisation
par défaut

Réinitialisation
aux Paramètres
d'Usine

Spécifications

14. ANNEXE

14.3 Spécifications

Section Bluetooth

- Technologie : Bluetooth Ver.4.1
- Profil :
 - HSP (Profil de casque audio)
 - HFP (profil mains libres)
 - A2DP (Profil de distribution audio avancée)
 - AVRCP (Profil de télécommande audio/vidéo)

Section Intercom

- Distance de fonctionnement* :
 - Intercom Bluetooth : jusqu'à 2,0 km (1,2 miles) en terrain ouvert
 - Mesh Intercom : jusqu'à 2,0 km (1,2 miles) en terrain ouvert
- * Distance approximative en ligne droite. Elle peut être plus courte selon la topographie ou la météo.
- Prend en charge :
 - Intercom Bluetooth : 4 conducteurs
 - Group Mesh : 24 motards
 - Open Mesh : illimité

Section audio

- Suppression du bruit : Advanced Noise Control™
- Radio FM :
 - Spécifications de fréquence radio : 76 – 108 MHz
 - 10 mémoire des stations présélectionnées

Général

- Temps de conversation :
 - Intercom Bluetooth : 13 heures
 - Intercom Mesh : 8 heures
- Température de fonctionnement : de -10 – +55 °C (14 – 131 °F)
- Dimensions (L × H × P)
 - Module principal : 102 × 56 × 27 mm (4,0 × 2,2 × 1,1 po)
 - Unité pilote de haut-parleur : 40 mm – épaisseur 6,5 mm
- Poids :
 - Module principal : 61 g (2,15 oz)
- Batterie :
 - Temps de charge : 1 heure 30 min
 - Type : batterie au lithium polymère

Les caractéristiques techniques sont susceptibles d'être modifiées sans préavis.

Copyrights

- Sena™ est une marque déposée de Sena Technologies, Inc. ou de ses filiales aux États-Unis et dans d’autres pays. La fonction Advanced Noise Control™ Audio Multitasking™ sont des marques commerciales de Sena Technologies, Inc. ou de ses filiales. Ces marques déposées ne peuvent pas être utilisées sans l’autorisation expresse de Sena.
- La marque et les logos Bluetooth® sont des marques déposées appartenant à Bluetooth SIG, Inc. et toute utilisation de ces marques par JVCKENWOOD Corporation est sous licence. Les autres marques déposées et marques commerciales sont celles de leurs propriétaires respectifs.
- Use of the Made for Apple badge means that an accessory has been designed to connect specifically to the Apple product(s) identified in the badge, and has been certified by the developer to meet Apple performance standards. Apple is not responsible for the operation of this device or its compliance with safety and regulatory standards. Please note that the use of this accessory with an Apple product may affect wireless performance.
- App Store is a service mark of Apple Inc., registered in the U.S. and other countries.
- IOS is a trademark or registered trademark of Cisco in the U.S. and other countries and is used under license.
- Google, Android, Google Play are trademarks of Google LLC.
- © 2002-2003, Jean-Marc Valin/Xiph.Org Foundation

Redistribution and use in source and binary forms, with or without modification, are permitted provided that the following conditions are met:

- Redistributions of source code must retain the above copyright notice, this list of conditions and the following disclaimer.
- Redistributions in binary form must reproduce the above copyright notice, this list of conditions and the following disclaimer in the documentation and/or other materials provided with the distribution.
- Neither the name of the Xiph.org Foundation nor the names of its contributors may be used to endorse or promote products derived from this software without specific prior written permission.

THIS SOFTWARE IS PROVIDED BY THE COPYRIGHT HOLDERS AND CONTRIBUTORS “AS IS” AND ANY EXPRESS OR IMPLIED WARRANTIES, INCLUDING, BUT NOT LIMITED TO, THE IMPLIED WARRANTIES OF MERCHANTABILITY AND FITNESS FOR A PARTICULAR PURPOSE ARE DISCLAIMED. IN NO EVENT SHALL THE FOUNDATION OR CONTRIBUTORS BE LIABLE FOR ANY DIRECT, INDIRECT, INCIDENTAL, SPECIAL, EXEMPLARY, OR CONSEQUENTIAL DAMAGES (INCLUDING, BUT NOT LIMITED TO, PROCUREMENT OF SUBSTITUTE GOODS OR SERVICES; LOSS OF USE, DATA, OR PROFITS; OR BUSINESS INTERRUPTION) HOWEVER CAUSED AND ON ANY THEORY OF LIABILITY, WHETHER IN CONTRACT, STRICT LIABILITY, OR TORT (INCLUDING NEGLIGENCE OR OTHERWISE) ARISING IN ANY WAY OUT OF THE USE OF THIS SOFTWARE, EVEN IF ADVISED OF THE POSSIBILITY OF SUCH DAMAGE.

