

KDC-MP249 KDC-MP2049 KDC-MP149 KDC-3051M KDC-315M

جهاز راديو ومشغل أسطوانات CD
دليل التعليمات

Kenwood Corporation



المواصفات

يخضع للتغيير دون إخطار مسبق.

القسم الخاص بمشغل أسطوانات CD

دايود الليزر: GaAlAs
الفلتر الرقمي (D/A): ٨ مرات أعلى من العينة
محول D/A: ٢٤ بايت
سرعة الدوران: ٥٠٠ لفة في الدقيقة — ٢٠٠ لفة في الدقيقة (CLV)
الاهتزاز والارتعاش: أقل من الحد الذي يمكن قياسه
استجابة التردد (±1 ديسيبل): ٢٠ هرتز — ٢٠ كيلوهرتز
إجمالي التشويه الهارموني (١ كيلوهرتز): ٠,٠١ %
نسبة الإشارة إلى الضوضاء (١ كيلوهرتز): ١٠٥ ديسيبل
المجال الديناميكي: ٩٠ ديسيبل
فك شفرة MP3: متوافق مع MPEG-1/2 Audio Layer-3
فك شفرة WMA: متوافق مع صيغة Windows Media Audio

قسم الصوت

قدرة الخرج القصوى: ٥٠ واط × ٤
KDC-MP149 / KDC-MP2049 / KDC-MP249 فقط:
قدرة سعة نطاق البث الكامل (عند أقل من 1% THD):
٢٢ واط × ٤
KDC-315M / KDC-3051M فقط:
قدرة الخرج (DIN 45324 +B = 14,4 فولت):
٣٠ واط × ٤

معاوقة السماعات: من ٤ أوم إلى ٨ أوم
التأثيرات الصوتية: العمق: ١٠٠ هرتز ± ٨ ديسيبل
الوسطية: ١ كيلوهرتز ± ٨ ديسيبل
الحدة: ١٠ كيلوهرتز ± ٨ ديسيبل
مستوى الخرج الابتدائي / الحمل (أسطوانة CD): ٢٠٠٠ مللي فولت/١٠ كيلو أوم
معاوقة خرج الصوت الابتدائي: ≤ ١٠٠ أوم

قسم توصيل الأجهزة الخارجية

استجابة التردد (±2 ديسيبل): ٢٠ هرتز — ٢٠ كيلوهرتز
الجهد الأقصى للدخل: ٢٠٠ مللي فولت
معاوقة الدخل: ١٠ كيلو أوم

عام

فرق الجهد عند التشغيل (بتراوح فرق الجهد المسموح به بين ١١ فولتًا - ١٦ فولتًا): ١٤,٤ فولتًا
أقصى استهلاك للتيار: ١٠ أمبير
حجم التركيب (عرض × طول × ارتفاع):
١٨٢ مم × ٥٣ مم × ١٥٨ مم
الوزن: ١,٣ كجم



This symbol mark indicates that Kenwood manufactured this product so as to decrease harmful influence on the environment.

القسم الخاص بموالف FM

KDC-MP149 / KDC-MP2049 / KDC-MP249 فقط:

نطاق التردد:
فاصل ٢٠٠ كيلوهرتز: ٨٧,٩ كيلوهرتز — ١٠٧,٩ كيلوهرتز
فاصل ٥٠ كيلوهرتز: ٨٧,٥ كيلوهرتز — ١٠٨,٠ كيلوهرتز
درجة الحساسية المستخدمة (S/N) = ٢١ ديسيبل:
١١,٢ ديسيبل (١,٠ ميكرو فولت/٧٥ أوم)
تهذبة الحساسية (DIN S/N) = ٤٦ ديسيبل:
١٩,٢ ديسيبل (٢,٥ ميكرو فولت/٧٥ أوم)
KDC-315M / KDC-3051M فقط:
نطاق التردد (المسافة ٥٠ كيلوهرتز):
٨٧,٥ كيلوهرتز — ١٠٨,٠ كيلوهرتز
درجة الحساسية المستخدمة (S/N) = ٢١ ديسيبل:
١,٠ ميكرو فولت/٧٥ أوم
تهذبة الحساسية (DIN S/N) = ٤٦ ديسيبل: ٢,٥ ميكرو فولت/٧٥ أوم

استجابة التردد (±2 ديسيبل): ٣٠ هرتز — ١٥ كيلوهرتز
نسبة الإشارة إلى الضوضاء (أحادي): ١٣ ديسيبل
فصل الاستريو (١ كيلوهرتز): ٤٠ ديسيبل

القسم الخاص بموالف AM

KDC-MP149 / KDC-MP2049 / KDC-MP249 فقط:

نطاق التردد:
الموجة ١ (MW):
فاصل ١٠ كيلوهرتز: ٥٣٠ كيلوهرتز — ١٧٠٠ كيلوهرتز
فاصل ٩ كيلوهرتز: ٥٣١ كيلوهرتز — ١٦١١ كيلوهرتز
الموجة ٢ (SW1):
فاصل ٥ كيلوهرتز: ٢٩٤٠ كيلوهرتز — ٧٧٣٥ كيلوهرتز
الموجة ٣ (SW2):
فاصل ٥ كيلوهرتز: ٩٥٠٠ كيلوهرتز — ١٠١٣٥ كيلوهرتز
١١ ٥٨٠ كيلوهرتز — ١٨ ١٣٥ كيلوهرتز
درجة الحساسية المستخدمة (S/N) = ٢٠ ديسيبل:
MW: ٣١ ديسيبل ميو (٣٦ ميو فولت)
SW: ٣٢ ديسيبل ميو (٤٠ ميو فولت)

القسم الخاص بموالف MW

KDC-315M / KDC-3051M فقط:

نطاق التردد (المسافة ٩ كيلوهرتز):
٥٣١ كيلوهرتز — ١٦١١ كيلوهرتز
درجة الحساسية المستخدمة (S/N) = ٢٠ ديسيبل: ٣٦ ميو فولت

القسم الخاص بموالف LW

KDC-315M / KDC-3051M فقط:

نطاق التردد: ١٥٣ كيلوهرتز — ١٧٩ كيلوهرتز
درجة الحساسية المستخدمة (S/N) = ٢٠ ديسيبل: ٥٧ ميو فولت

السلامة

تحذير

أوقف السيارة قبل تشغيل الجهاز.

معلومات هامة...

■ لمنع حدوث قفلة كهربائية يجب عدم وضع أو ترك أي أجسام معدنية (مثل قطع النقود المعدنية أو أدوات العدة المعدنية) داخل الوحدة.

■ **تحذير:** اضبط الصوت على مستوى يتيح لك سماع الأصوات خارج السيارة. لأن الصوت المرتفع للغاية أثناء القيادة قد يتسبب في وقوع حادث.

■ **التكثيف:** عندما تكون السيارة مكيفة الهواء، قد تتجمع الرطوبة على عدسة الليزر. وقد يؤدي هذا إلى وقوع أخطاء في قراءة الأسطوانة. وفي هذه الحالة، أخرج الأسطوانة وانتظر إلى أن تبخر الرطوبة.

■ يستطيع هذا الجهاز تشغيل أسطوانات CD التي تحمل العلامات التالية فقط:



■ الصور التوضيحية في هذا الدليل مجرد أمثلة تستخدم لشرح طريقة استعمال أزرار التحكم بشكل أوضح. ولذا، فإن ما يظهر في الصور التوضيحية قد يختلف عما يظهر على الجهاز الحقيقي.

■ إذا صادفتك مشاكل أثناء التركيب، فاتصل بوكيل Kenwood.

■ عند شرائك للمكونات الخارجية، راجعها مع وكيل Kenwood للتأكد من أنها تعمل مع الموديل الخاص بك وفي منطقتك.

■ هناك معلومات وملاحظات مفصلة حول الملفات الصوتية القابلة للتشغيل مذكورة في دليل على الإنترنت على الموقع التالي:
www.kenwood.com/cs/ce/audiofile/

المحتويات

السلامة

٢

التحذير

٣

كيفية توصيل/فصل واجهة الجهاز
كيفية إعادة ضبط الجهاز
كيفية إعداد جهاز التحكم عن بعد (RC-405)

عمليات التشغيل الأساسية

٤

بدء التشغيل

٦

إلغاء استعراض الشاشة
ضبط وضع الاستعراض
ضبط الساعة
إعدادات مبدئية قبل عمليات التشغيل

الاستماع إلى الراديو

٧

تغيير درجات التردد /KDC-MP2049 /KDC-MP249
(فقط KDC-MP149)

ضبط إعدادات وضع [SETTINGS]

الاستماع إلى أسطوانة

٩

تحديد التشغيل المتكرر
تحديد التشغيل بترتيب عشوائي
تحديد التشغيل بالبحث
تحديد مجلد/مسار/ملف
البحث المباشر عن الموسيقى باستخدام جهاز التحكم عن بعد (RC-405)

الاستماع إلى الكمبيوترات

١٠

الخارجية

إعدادات الوظائف

١١

البحث عن الاعطال والاصلاح

١٢

التركيب/التوصيل

١٣

الإجراء الأساسي
تحذير
تحذير
توصيل الأسلاك
تركيب الجهاز

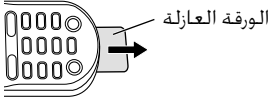
المواصفات

١٦

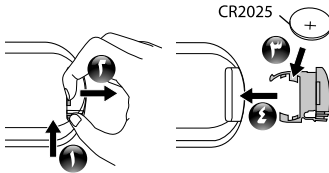
التحضير

كيفية إعداد جهاز التحكم عن بعد (RC-405)

عندما تستخدم جهاز التحكم عن بعد للمرة الأولى، اسحب الورقة العازلة.



في حالة انخفاض تأثير جهاز التحكم عن بعد، يرجى استبدال البطارية.



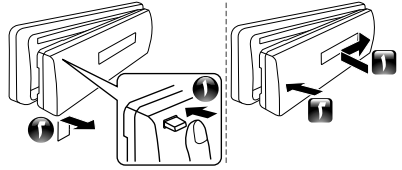
تحذير:

- لا تضع ريموت التحكم على أماكن ساخنة مثل لوحة أجهزة القياس والبيان.
- بطارية الليثيوم.
- يكون هناك خطر متمثل في حدوث انفجار في حالة استبدال البطارية بطريقة غير صحيحة.
- استبدل البطارية بأخرى من نفس النوع أو من نوع مكافئ.
- يجب عدم تعريض عبوة البطارية أو البطاريات للحرارة المفرطة مثل ضوء الشمس أو اللهب أو ما شابه.
- أبق البطاريات بعيداً عن متناول الأطفال وفي عبوتها الأصلية لحين تحضيرها للاستخدام.
- تخلص من البطاريات المستخدمة فوراً. وفي حالة ابتلاعها، قم بالاتصال بطبيب على الفور.

يتم توفير جهاز التحكم عن بعد (RC-405) للموديلين KDC-MP2049 / KDC-MP249.

- يمكن أيضاً التحكم عن بعد في الموديلات KDC-315M/ KDC-3051M/ KDC-MP149 عن طريق شراء جهاز تحكم عن بعد اختياري.

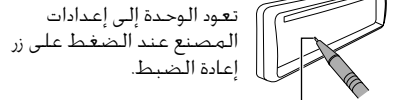
كيفية توصيل/فصل واجهة الجهاز



- لا تعرض واجهة الجهاز لضوء الشمس المباشر أو الحرارة الشديدة أو الرطوبة. وتجنب أيضاً وضعها في أماكن كثيرة الغبار أو في أماكن عرضة لرياح الماء.
- احتفظ بواجهة الجهاز في العلبة الخاصة بها في حالة فكها.
- تعتبر واجهة الجهاز من الأجزاء الحساسة، لذلك فمن الممكن أن يلحق الضرر بها في حالة التعامل معها بعنف أو تعريضها للصدمات.
- لا تلمس أطراف توصيل الجهاز والواجهة بأصابعك لعدم إتلافه.

كيفية إعادة ضبط الجهاز

في حالة عدم قيام الجهاز بوظائفه بالشكل المناسب، اضغط على الزر Reset (إعادة الضبط).



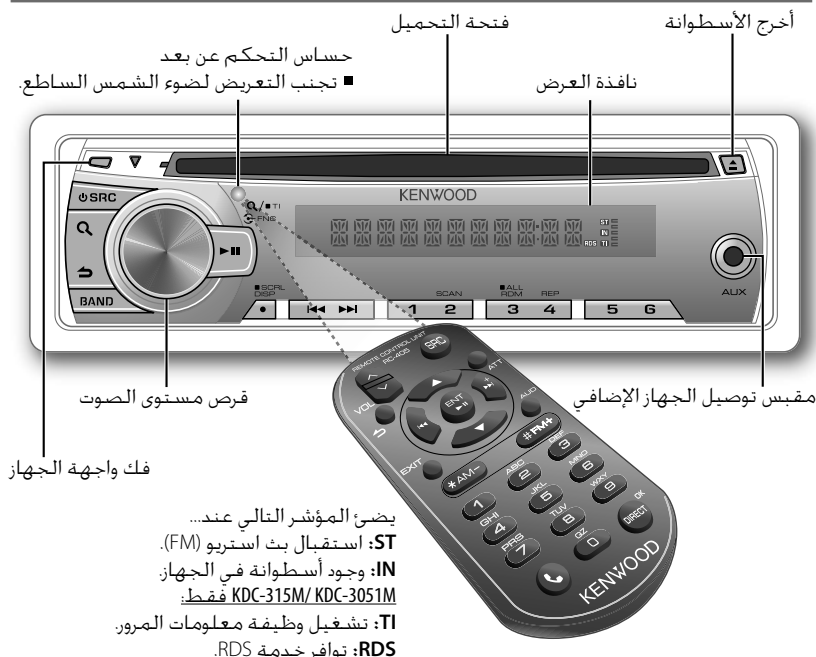
زر إعادة الضبط

وضع علامات على المنتجات باستخدام الليزر



هذا الملصق ملصوق على الشاشة/ الصندوق ويعني أن المكون يستخدم أشعة ليزر مصنفة من الدرجة الأولى. بما يعني أن الوحدة تستعمل أشعة ليزر من درجة ضعيفة. لا يوجد خطر انبعاث إشعاع خطير خارج الوحدة.

عمليات التشغيل الأساسية



الصيانة

تنظيف الجهاز: امسح التراب من اللوحة باستخدام سيليكون جاف أو قطعة قماش ناعمة. قد يؤدي عدم احترام هذه الاحتياطات إلى تلف الشاشة أو الجهاز.

تنظيف الموصل: امسح التراب من موصل الوحدة وواجهة الجهاز. استخدم ماسحة قطن أو قطعة قماش.

التعامل مع الأسطوانات

- لا تلمس سطح التسجيل الخاص بالأسطوانة.
- لا تلصق أي شريط أو ما شابه على الأسطوانة ولا تستخدم أسطوانة ملصوقًا عليها شريط.
- لا تستخدم أي ملحقات للأسطوانة.
- قم بتنظيف الأسطوانة من منتصفها للخارج.
- نظف الأسطوانة باستخدام سيليكون جاف أو قطعة قماش ناعمة. لا تستخدم أي مذيبات.
- عند إزالة الأسطوانات من هذا الجهاز، اسحبها نحو الخارج أفقيًا.
- انزع الحواف من فتحة المنتصف وخافة الأسطوانة قبل وضع أسطوانة.

عندما تضغط أو تستمر في الضغط على الزر (الأزرار) التالية...

الوحدة الأساسية	وحدة التحكم عن بعد	التشغيل العام
SRC	—	<ul style="list-style-type: none"> يقوم بالتشغيل. يفصل الطاقة إذا تم الضغط عليه مع الاستمرار.
	SRC	<ul style="list-style-type: none"> يحدد المصادر المتاحة (STANDBY, AUX, CD, TUNER). في حالة تشغيل الطاقة. إذا كان المصدر جاهزاً، يبدأ أيضاً التشغيل. يمكن تحديد المصدر "CD" فقط عند تحميل أسطوانة.
قرص مستوى الصوت (التدوير)	VOL \diamond	يضبط مستوى قوة الصوت.
	\blacktriangle / \blacktriangledown	اختر البنود.
قرص مستوى الصوت (الضغط)	ENT \blacktriangleright II	يؤكد الاختيار.
	—	الدخول إلى إعدادات [FUNCTION].
BAND	*AM- / #FM+	<ul style="list-style-type: none"> يحدد نطاقات FM (FM3 / FM2 / FM1), MW / SW2 / SW1 أو LW / MW. يحدد المجلد التالي/السابق. (الضغط على الزر BAND في الجهاز الرئيسي يمكن أن يحدد فقط المجلدات التالية).
\blacktriangleright II	ENT \blacktriangleright II	الإيقاف المؤقت/استئناف تشغيل أسطوانة.
	—	كتم الصوت أثناء الاستماع إلى محطة راديو أو مكون خارجي موصل بمقيس توصيل الجهاز الإضافي.
$\blacktriangleleft\blacktriangleleft$ / $\blacktriangleright\blacktriangleright$	$\blacktriangleleft\blacktriangleleft$ / $\blacktriangleright\blacktriangleright$ +	<ul style="list-style-type: none"> البحث عن محطة راديو. تحديد مسار/ملف. التقديم السريع/الترجيع السريع للمسارات في حالة الضغط مع الاستمرار على الزر. (لا يمكن إجراء التقديم السريع باستخدام جهاز التحكم عن بعد).
	—	<ul style="list-style-type: none"> يغير معلومات الشاشة. يمرر معلومات شاشة العرض عند الضغط عليه باستمرار. الدخول إلى وضع ضبط الساعة مباشرة (صفحة 1) عند الضغط على الزر باستمرار أثناء ظهور شاشة عرض الساعة.
SCRL DISP	AUD	الدخول إلى إعدادات [AUDIO CTRL] مباشرة.
—	ATT	يقوم بخفض الصوت.
\blacktriangleright	\blacktriangleright	• للعودة إلى المستوى السابق، اضغط على الزر مرة أخرى.
	EXIT	<ul style="list-style-type: none"> الرجوع إلى البند السابق. الخروج من وضع الضبط. يؤدي أيضاً الضغط مع الاستمرار على \blacktriangleright في الجهاز الرئيسي إلى الخروج من وضع الضبط.

كتم الصوت عند استقبال مكالمات هاتفية

لاستخدام هذه الخاصية، وصل سلك MUTE بالهاتف باستخدام أحد ملحقات الهاتف المتوفرة في الأسواق. (الصفحة ١٤)

- في حالة استقبال مكالمات، تظهر "CALL".**
- يتم إيقاف نظام الصوت بشكل مؤقت.
 - لمواصلة الاستماع إلى نظام الراديو أثناء إجراء مكالمات، اضغط SRC. تختفي "CALL" ويستأنف نظام الصوت عمله.
- عند انتهاء مكالمات، تختفي "CALL".**
- يستأنف نظام الصوت عمله.

بدء التشغيل

إلغاء استعراض الشاشة

يتم تشغيل استعراض الشاشة دائماً إلا إذا قمت بالغاءه.

عند تشغيل الطاقة (أو بعد إعادة ضبط الجهاز)، ستعرض الشاشة ما يلي:

← [CANCEL DEMO] ← [PRESS]
[VOLUME KNOB]

١ اضغط قرص مستوى الصوت.

يتم تحديد [YES] كإعداد مبدئي.

٢ اضغط قرص مستوى الصوت مرة أخرى للتأكيد.

تظهر [DEMO OFF].

■ في حالة عدم إجراء أي عملية لمدة ١٥ ثانية أو

إذا قمت بإدارة قرص مستوى الصوت لتحديد

[NO] في الخطوة ٢، تظهر [DEMO MODE]

ويبدأ استعراض الشاشة.

ضبط وضع الاستعراض

١ اضغط على قرص مستوى الصوت للدخول إلى [FUNCTION].

٢ أدر قرص مستوى الصوت لتحديد

[DEMO MODE]. ثم اضغط عليه للدخول.

٣ أدر قرص مستوى الصوت لتحديد [ON] أو [OFF].

في حالة تحديد [ON]. يبدأ استعراض

الشاشة في حالة عدم إجراء أي عملية لمدة

٢٠ ثانية تقريباً.

٤ اضغط باستمرار على **ك** لإنهاء الإجراء.

ضبط الساعة

١ اضغط على قرص مستوى الصوت للدخول إلى [FUNCTION].

٢ أدر قرص مستوى الصوت لتحديد [SETTINGS]. ثم اضغط عليه للدخول.

٣ أدر قرص مستوى الصوت لتحديد [CLOCK]. ثم اضغط عليه للدخول.

٤ اضغط قرص مستوى الصوت لتحديد

[CLOCK ADJ]. ثم اضغط عليه للدخول.

يظهر وقت الساعة على شاشة العرض.

٥ أدر قرص مستوى الصوت لضبط الساعة، ثم اضغط

عليه للدخول إلى ضبط الدقائق.

تظهر دقائق الساعة على الشاشة.

٦ أدر قرص مستوى الصوت لضبط الدقائق، ثم اضغط عليه للتأكيد.

اضغط **◀▶** / **▶▶** للانتقال بين ضبط

الساعات وضبط الدقائق.

٧ اضغط باستمرار على **ك** لإنهاء الإجراء.

إعدادات مبدئية قبل عمليات التشغيل

١ اضغط SRC **⏻** للدخول إلى وضع [STANDBY].

٢ اضغط على قرص مستوى الصوت للدخول إلى [FUNCTION].

٣ أدر قرص مستوى الصوت لتحديد [INITIAL SET].

ثم اضغط عليه للتأكيد.

٤ أدر قرص مستوى الصوت لإجراء تحديد. ثم اضغط عليه للتأكيد.

انظر الجدول التالي للتحديد.

٥ اضغط باستمرار على **ك** لإنهاء الإجراء.

البند	الضبط القابل للتحديد (الإعداد المسبق: *)
PRESET TYPE	*NORM: يتذكر محطة واحدة لكل زر إعداد مسبق في كل نطاق (FM1 / FM2 / FM3 / MW / LW) ; (SW2 / SW1) *MIX: يتذكر محطة واحدة لكل زر إعداد مسبق بغض النظر عن النطاق المحدد (FM1 / FM2 / FM3 / MW / LW) ; (SW2 / SW1)
KEY BEEP	*ON / *OFF: ينشط/يلغي تنشيط نغمة الضغط على المفتاح.
TDF ALARM	ON: ينشط التحذير إذا نسيت فصل واجهة الجهاز عند ضبط ACC على OFF. *OFF: إلغاء
RUSSIAN SET	ON: يتم عرض اسم المجلد واسم الملف وعنوان الأغنية واسم الفنان واسم الألبوم باللغة الروسية (إذا كانت متاحة). *OFF: الغاء.
P-OFF WAIT	يُضبط الفترة التي يتوقف بعدها تشغيل الجهاز تلقائياً (أثناء وجوده في وضع الاستعداد) لحفظ طاقة البطارية. ----: إلغاء: 20M* : ٢٠ دقيقة : 40M: ٤٠ دقيقة : 60M: ٦٠ دقيقة

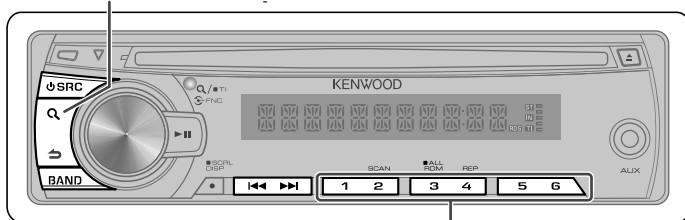
■ يمكن تحديد [TDF ALARM] فقط مع KDC-MP149 / KDC-MP2049 / KDC-MP249.

■ يمكن تحديد [P-OFF WAIT / RUSSIAN SET] فقط مع KDC-315M / KDC-3051M.

البند	الضبط القابل للتحديد (الإعداد المسبق: *)
BUILTIN AUX	ON1*: يقوم بإخراج الصوت الصادر من المكون الخارجي الموصل عند تحديد "AUX" كمصدر. ON2: يقوم بإخراج الصوت من المكون الخارجي الموصل عند تحديد "AUX" كمصدر. عندما توصل الطاقة، يتم خفض الصوت (لمنع الضوضاء عند توصيل مكون خارجي). قم بتدوير قرص مستوى الصوت في اتجاه عقارب الساعة للعودة إلى مستوى الصوت السابق. OFF: يعطل "AUX" في تحدي المصدر.
CD READ	*1: يميز تلقائيًا بين الأسطوانات المسجلة عليها ملفات صوت وأسطوانات CD المسجلة عليها موسيقى. 2: يجبر الجهاز على العمل كأسطوانات CD مسجلة عليها موسيقى.
SWITCH PRE	SUB-W /*REAR: يحدد ما إذا كانت السماعات الخلفية أو صبوروفر موصل بأطراف مخرج الخط في مؤخرة الجهاز (من خلال مكبر صوت خارجي).
SP SELECT	*OFF / 5/4 / 6/5 / 9/6 / OEM: يحدد مقاس السماعا للحصول على أفضل أداء.

الاستماع الى الراديو

KDC-315M /KDC-3051M: اضغط مع الاستمرار لتشغيل أو إيقاف وظيفة معلومات المرور (لا تعمل في حالة تحديد "LW /MW").



اضغط مع الاستمرار لمدة ثانيتين لحفظ المحطة التالية (أو نوع البرنامج المحدد لموديل KDC-315M /KDC-3051M). (ارجع إلى [PTY SEARCH] في صفحة ٨ لتحديد نوع البرنامج).
■ اضغط لبرهة لاستدعاء المحطة المحفوظة (أو نوع البرنامج بعد الدخول إلى وضع بحث PTY لموديل KDC-315M /KDC-3051M).

- 1 اضغط الزر SRC لاختيار الى "TUNER".
- 2 كرر الضغط على BAND لتحديد نطاق (FM1 /FM2 /FM3 /LW /MW /SW1 /SW2).
- 3 اضغط << / >> للبحث عن محطة.

تغيير درجات التردد (KDC-MP249 /KDC-MP2049 /KDC-MP149 فقط)

يمكنك تغيير درجة تردد MW/FM:

FM : ٥٠ كيلو هرتز إلى ٢٠٠ كيلو هرتز
MW : ٩ كيلو هرتز إلى ١٠ كيلو هرتز

- 1 اضغط مع الاستمرار على SRC لإيقاف الجهاز.
- 2 أثناء الضغط على زر الأرقام 1 و 5، اضغط SRC.

أرفع أصابعك من فوق الأزرار بعد ظهور شاشة العرض.

- لاستعادة الإعداد الأولي، كرر نفس الإجراء.
- عند تغيير درجة التردد، يتم محو الترددات الموجودة في الذاكرة.

يتبع...

ضبط إعدادات وضع [SETTINGS]

اثناء الاستماع الى الراديو...

- 1 اضغط على قرص مستوى الصوت للدخول إلى [FUNCTION].
- 2 أدر قرص مستوى الصوت لتحديد [SETTINGS]. ثم اضغط عليه للدخول.
- 3 أدر قرص مستوى الصوت لإجراء تحديد. ثم اضغط عليه للتأكيد.
- 4 اضغط باستمرار على < > لإنهاء الإجراء.

البند	الضبط القابل للتحديد (الإعداد المسبق: *)
LOCAL SEEK	ON: يبحث فقط عن المحطات ذات الاستقبال الجيد (KDC-MP249 / KDC-MP2049 / KDC-MP149: محطات SW2 / SW1 فقط: KDC-3051M / KDC-315M: محطات FM فقط). : OFF: * الغاء.
SEEK MODE	يحدد وضع الموالفة لأزرار << / >> / >>> / <<< : AUTO1: يبحث تلقائيًا عن محطة. : AUTO2: بحث في ذاكرة المحطات المضبوطة مسبقًا بترتيب المحطات الإذاعية. : MANUAL: يبحث يدويًا عن محطة.
AUTO MEMORY	YES: يبدأ تلقائيًا حفظ ٦ محطات ذات استقبال جيد. : NO: * بلغي (لا يتم تفعيل الحفظ التلقائي). (قابل للتحديد فقط في حالة تحديد [NORM] مع وضع [PRESET TYPE]). (الصفحة ٦)
MONO SET	ON: يحسن استقبال FM (ولكن تأثير الصوت الستريو سيتم فقده). : OFF: * يقوم بالإلغاء (يتم استثناء تأثير الصوت الستريو).
PTY SEARCH	يحدد نوع البرنامج المتاح (انظر الجدول أدناه). ثم اضغط << / >> / >>> / <<< لبدء البحث. اضغط على قرص مستوى الصوت للدخول إلى اختيار لغة PTY. أدر قرص مستوى الصوت لتحديد لغة PTY (GERMAN / FRENCH / * ENGLISH). ثم اضغط عليه للتأكيد.
NEWS SET	0M - 90M: يضبط وقت استقبال النشرة الإخبارية التالية. : OFF: * الغاء.
AF SET	ON: يبحث تلقائيًا عن محطة أخرى تبث نفس البرنامج في نفس شبكة RDS باستقبال أفضل عندما يكون الاستقبال الحالي سيئ. : OFF: * الغاء.
RDS REG	ON: يتحول إلى محطة أخرى فقط في المنطقة المحددة باستخدام التحكم في "تردد الصوت". : OFF: * الغاء.
ATP SEEK	ON: يبحث تلقائيًا عن محطة ذات استقبال أفضل عندما يكون استقبال معلومات المرور سيئًا. : OFF: * الغاء.

- يمكن تحديد [KDC-315M / KDC-3051M] فقط مع موديل [ATP SEEK / RDS REG / AF SET / NEWS SET / PTY SEARCH].
- يمكن تحديد [PTY SEARCH] فقط عندما يكون المصدر "FM".
- يمكن تحديد [ATP SEEK / RDS REG / AF SET / NEWS SET] فقط عندما يكون المصدر "FM". وفي حالة تحديد مصدر التشغيل، يتم تحديد هذه الإعدادات تحت العنصر [RDS SET]. (الصفحة ١٢)

لموديلي KDC-315M / KDC-3051M:

نوع البرنامج المتاح:

EDUCATE	SPORT	INFO	AFFAIRS	NEWS	MUSIC	SPEECH
EASY M (موسيقى)	ROCK M (موسيقى)	POP M (موسيقى)	VARIED	SCIENCE	CULTURE	DRAMA
SOCIAL	CHILDREN	FINANCE	WEATHER	OTHER M (موسيقى)	CLASSICS	LIGHT M (موسيقى)
NATION M (موسيقى)	COUNTRY	JAZZ	LEISURE	TRAVEL	PHONE IN	RELIGION
				DOCUMENT	FOLK M (موسيقى)	OLDIES

سوف تبحث الوحدة عن نوع البرنامج المصنف تحت [SPEECH] أو [MUSIC] إذا تم تحديده.

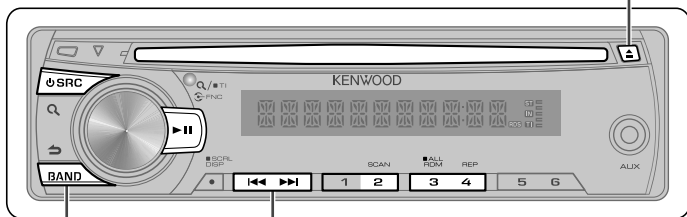
- [SPEECH]: عنصر الرمز الأبيض. : [MUSIC]: عنصر الرمز الأسود.
- لن تعمل خاصية RDS عندما تكون الخدمة غير مدعومة بواسطة أي محطة بث.
- في حالة ضبط مستوى الصوت أثناء استقبال معلومات المرور، يتم حفظ مستوى الصوت المعد تلقائيًا. وسوف يتم تطبيقه في المرة التالية لتشغيل وظيفة معلومات المرور.

استخدام وحدة التحكم عن بعد (RC-405)

- FM+ / AM- : يحدد النطاق.
- (+) / << / >> : يحدد المحطة.
- 1 - 6 : يحدد المحطة المضبوطة مسبقًا.

الاستماع إلى أسطوانة

أخرج الأسطوانة. (يظهر "NO DISC" وينطفئ مؤشر "IN").



- اضبط لتحديد المسار/الملف.
- اضبط مع الاستمرار للتقديم السريع/الترجيع السريع.

اضغط لتحديد المجلد التالي.

1 اضغط SRC لتوصيل الطاقة.

٢ أدخل أسطوانة في فتحة التحميل.

يبدأ التشغيل تلقائياً.

٣ اضغط **▶** للاستئناف/للابقاف المؤقت للتشغيل (عند الضرورة).

تحديد التشغيل بالبحث

كرر الضغط على زر الرقم (SCAN) 2 لإجراء تحديد.

SCAN OFF .SCAN (المسار) TRAC : Audio CD
SCAN OFF .FILE SCAN : WMA/MP3

- في حالة تحديد التشغيل بالبحث، تبدأ الوحدة تشغيل مقدمة من أول ١٠ نوان من الأغنيات المسجلة على الأسطوانة أو المجلد الحالي. في حالة تحديد "SCAN OFF"، تستأنف الوحدة التشغيل العادي للأغنية الحالية.

تحديد مجلد/مسار/ملف

- 1 اضغط Q للدخول إلى وضع البحث عن الأغنيات.
تظهر "SEARCH"، ثم يظهر اسم الملف
الحالي على الشاشة.
- 2 أدر قرص مستوى الصوت لتحديد مجلد/مسار/ملف.
ثم اضغط عليه للتأكيد.
- 3 للعودة إلى المجلد الجذر (أو المسار الأول على
أسطوانة CD صوتية)، اضغط على BAND.
- 4 للعودة إلى المجلد السابق، اضغط على ⏮.
لإلغاء وضع البحث عن الأغنيات، اضغط
باستمرار على ⏮.
- 5 تشغيل < أو > على الشاشة إلى توافر مجلد
سابق/تالي.

تحديد التشغيل المتكرر

كرر الضغط على زر الرقم (REP) 4 لإجراء تحديد.

.REPEAT (المسار) TRAC : Audio CD
REPEAT OFF

FOLD .FILE REPEAT : WMA/MP3
REPEAT OFF .REPEAT

تحديد التشغيل بترتيب عشوائي

كرر الضغط على زر الرقم (ALL RDM) 3 لإجراء تحديد.

RANDOM OFF .DISC RANDOM : Audio CD
 .RANDOM (الحافظة) FOLD : WMA/MP3
 RANDOM OFF .ALL RANDOM

- اضغط مع الاستمرار على زر الرقم **3 (ALL RDM)** لتحديد "ALL RANDOM" فقط في حالة تحديد "RANDOM OFF" في البداية.

البحث المباشر عن الموسيقى باستخدام جهاز التحكم عن بعد (RC-405)

• غير متاح في حالة تحديد التشغيل بترتيب عشوائي أو التشغيل بالبحث.

١ اضغط DIRECT للدخول إلى وضع البحث المباشر عن الأغنيات.
تظهر "—" —

٢ اضغط أزرار الأرقام لإدخال رقم المسار.

٣ اضغط <<1/1>> للبحث عن الأغنيات.

■ لإلغاء وضع البحث المباشر عن الأغنيات، اضغط EXIT أو >

استخدام وحدة التحكم عن بعد (RC-405)

في وضع التشغيل:

FM+/AM- : يحدد مجلد.

(+) <<1/1>> : تحديد مسار/ملف.

ENT >> : للايقاف المؤقت/لايقاف او استئناف التشغيل.

في وضع البحث عن الأغنيات:

ENT >> : يؤكد التحديد.

▲/▼ : يحدد المجلدات/الملفات.

> : يعود إلى المجلد السابق.

الأسطوانات التي لا يمكن استخدامها

- الأسطوانات غير المستديرة.
- الأسطوانات التي يوجد بها ألوان على سطح التسجيل أو الأسطوانات المتسخة.
- لا يمكنك تشغيل أسطوانة قابلة لإعادة التسجيل/إعادة الكتابة عليها لم يتم إنهاؤها بعد. (للتعرف على عملية الإنهاء، يرجى الرجوع إلى برنامج كتابة الأسطوانة، و دليل تعليمات المسجل).
- لا يمكن استخدام أسطوانات CD ذات حجم ٣ بوصات. وعند محاولة إدخالها في الجهاز باستخدام مهايي، فإنها قد تتسبب في حدوث خلل.

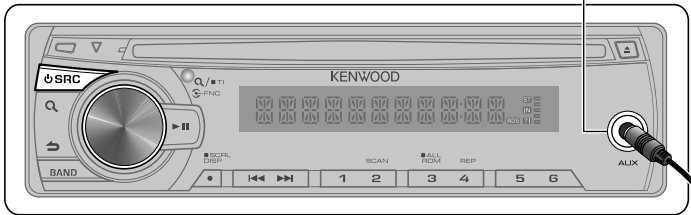
حول ملفات الصوت

- ملف الصوتيات أوديو القابل للتشغيل: MP3 (.wma), WMA (mp3).
- ميديا الأسطوانات القابلة للتشغيل: ROM/RW/CD-R
- صيغة ملفات الأسطوانات القابلة للتشغيل: ISO 9660 مستوى ٢/١، جوليت، رمبو. اسم ملف طويل.
- بالرغم من أن ملفات الصوتيات أوديو تفي بالمعايير المذكورة أعلاه، إلا أن التشغيل قد يتعذر، وذلك حسب نوع أو حالة الميديا أو الجهاز.

الاستماع الى الكمبيوترات الخارجية

التحضير : تأكد من تحديد [ON1] أو [ON2] لوضع [BUILTIN AUX]. (الصفحة ٧)

مقبس توصيل الجهاز الإضافي



قابس صغير للصوت المجسم ٣،٥
مم (ملحق اختياري)



جهاز صوت
محمول (ملحق
اختياري)

١ اضغط الزر SRC لاختيار الى "AUX".

٢ قم بتشغيل المكون الخارجي وأبدأ التشغيل.

٣ قم بتدوير قرص مستوى الصوت لضبط مستوى الصوت.

إعدادات الوظائف

- ١ اضغط على قرص مستوى الصوت للدخول إلى [FUNCTION].
 - ٢ أدر قرص مستوى الصوت لتحديد [AUDIO CTRL] أو [SETTINGS]. ثم اضغط عليه للدخول.
 - ٣ أدر قرص مستوى الصوت لإجراء تحديد. ثم اضغط عليه للتأكيد.
 - انظر الجدول التالي للتحديد.
 - كرر الخطوة ٣ حتى يتم تحديد/تفعيل العنصر المطلوب.
 - اضغط **↩** للعودة إلى العنصر السابق.
 - ٤ اضغط باستمرار على **↩** لإنهاء الإجراء.
- [AUDIO CTRL]: أثناء الاستماع لأي مصدر باستثناء حالة STANDBY...

البند	الضبط القابل للتحديد (الإعداد المسبق: *)
SUB-W LEVEL	-15 — +15 (الإعداد المسبق: 0): يضبط مستوى إخراج مضخم الصوت.
BASS BOOST	B.BOOST LV1 /*B.BOOST LV2. يحدد مستوى رفع الجهير المطلوب: OFF: الغاء.
SYSTEM Q	NATURAL /*USER /ROCK /POPS /EASY /TOP40 /JAZZ /GAME: يحدد وضع الصوت المضبوط مسبقاً والمناسب لنوع الموسيقى. (يحدد [USER] لاستخدام الإعدادات المخصصة للصوت الجهير والمتوسط وعالي الطبقة.)
BASS ADJUST	BASS C FRQ: 200 /*100 /80 /60: يحدد التردد الأوسط.
	BASS LEVEL: -8 — +8 (الإعداد المسبق: 0): يضبط المستوى.
	BASS Q FCTR: 1.00 /*1.25 /1.50 /2.00: يضبط عامل صوت معادل الصوت.
	BASS EXTEND: ON: يقوم بتشغيل الصوت الجهير الممتد. *OFF: الغاء.
MID ADJUST	MID C FRQ: 2.5K /*1.0K /0.5K /1.5K: يحدد التردد الأوسط.
	MID LEVEL: -8 — +8 (الإعداد المسبق: 0): يضبط المستوى.
	MID Q FCTR: 0.75 /*1.00 /1.25: يضبط عامل صوت معادل الصوت.
TRE ADJUST	TRE C FRQ: 10.0K /*12.5K /15.0K /17.5K: يحدد التردد الأوسط.
	TRE LEVEL: -8 — +8 (الإعداد المسبق: 0): يضبط المستوى.
BALANCE	L15 — R15 (الإعداد المسبق: 0): يضبط توازن إخراج السماعتين اليمنى واليسرى.
FADER	R15 — F15 (الإعداد المسبق: 0): يضبط توازن خرج السماعتين الخلفية والأمامية.
SUB-W SET	*ON: يقوم بتشغيل خرج الصبوفور. OFF: الغاء.
DETAIL SET	SUB-W LPF: *THROUGH: يتم إرسال كل الإشارات إلى الصبوفور. 160HZ /120HZ /85HZ: يتم قطع الترددات الأعلى من ٨٥ هرتز/١٢٠ هرتز/١٦٠ هرتز.
	SUB-W PHASE: REV (180°) /*NORM (0°): يحدد زاوية الطور لخرج الصبوفور ليكون مطابقاً لخرج السماعة للحصول على أفضل أداء. (يمكن تحديده فقط في حالة تحديد ضبط آخر غير [THROUGH] لوضع [SUB-W LPF].)
	SUPREME SET: *ON: ينشئ صوتاً واقعياً عن طريق استكمال المكونات عالية التردد التي يتم فقدانها في ضغط صوت WMA/MP3. OFF: الغاء. (يمكن تحديد فقط عند تشغيل أسطوانة WMA/MP3.)
	VOL OFFSET: -8 — +8 (بالنسبة لـ AUX): 0 (بالنسبة للمصادر الأخرى): الضبط (الإعداد المسبق لمستوى ضبط حجم الصوت الخاص بكل مصدر. سوف يزداد المسبق: 0) أو ينخفض مستوى الصوت أوتوماتيكياً عند تغيير المصدر. (قبل عمل الضبط. اختر المصدر الذي تريد ضبطه.)

- يمكن تحديد [SUB-W LEVEL] / [SUB-W SET] / [SUB-W PHASE] / [SUB-W PHASE] فقط في حالة ضبط [SWITCH PRE] على [SUB-W]. (صفحة V)
- يمكن تحديد [SUB-W LEVEL] / [SUB-W PHASE] / [SUB-W SET] فقط في حالة ضبط [SUB-W SET] على [ON].
- حدد مصدرًا قبل إجراء تعديل على ذاكرة نغمة المصدر. [TRE ADJUST] / [MID ADJUST] / [BASS ADJUST].

يتبع...

البند	الضبط القابل للتحديد (الإعداد المسبق: *)
AUX NAME	TV / VIDEO / GAME / PORTABLE / DVD / *AUX : يحدد الاسم المطلوب للمكون الموصول. (قابل للتحديد فقط في حالة تحديد "AUX" كمصدر).
CLOCK	CLOCK ADJ : (من أجل التفاصيل. انظر صفحة ٦). TIME SYNC : *ON : يجري مزامنة لبيانات الوقت لمحطة RDS وساعة الوحدة. : OFF : إلغاء.
DISPLAY	DIMMER SET : ON : يعتمد إضاءة الشاشة. : OFF : إلغاء. TEXT SCROLL : ONCE / AUTO : يحدد تمرير معلومات الشاشة تلقائيًا. أو التمرير مرة واحدة فقط. : OFF : إلغاء. (الإعداد المسبق: KDC-MP249 / KDC-MP2049 / KDC-MP149 : AUTO : KDC-3051M / KDC-315M : OFF)
RDS SET	ATP SEEK / RDS REG / AF SET / NEWS SET : يكمن تحديده فقط في حالة تحديد أي مصدر آخر غير مصدر الموالف. (من أجل التفاصيل. انظر صفحة ٨).

يمكن تحديد [RDS SET / TIME SYNC] فقط مع KDC-315M / KDC-3051M.

البحث عن الاعطال والاصلاح

الاعراض	الاسباب/العلاج
لا يمكن سماع الصوت.	اضبط مستوى قوة الصوت على أفضل مستوى ممكن. / افحص الاسلاك والتوصيلات.
تظهر "PROTECT" ولا يمكن إجراء أي عملية.	تأكد من أن أطراف أسلاك السماعة مغطاة بشريط عازل بشكل مناسب. ثم أعد ضبط الوحدة. إذا لم يظهر "PROTECT". استشر أقرب مركز خدمات خاص بك.
لا يشتغل هذا المستقبل مطلقاً	أعد ضبط الوحدة.
لا يعمل [P-OFF WAIT].	أخرج من وضع الاستعراض. (الصفحة ٦)
استقبال الراديو رديء. / يتولد ضجيج استثنائي أثناء الاستماع إلى الراديو. نومض "IN".	أوصل الهوائي بصورة محكمة. / ارفع الهوائي حتى النهاية.
لا يمكن تشغيل أسطوانات CD-RW / CD-R ولا يمكن تخطي المسارات.	لا يعمل مشغل CD بشكل جيد. أعد إدخال الأسطوانة بشكل صحيح. إذا لم تحسن الحالة، فم بإيقاف تشغيل الجهاز واستشر أقرب مركز خدمة لك. أدخل أسطوانة CD-RW / CD-R مكتملة (قم بإنهاها باستخدام المكون الذي استخدمته للتسجيل).
صوت الأسطوانة متقطع في بعض الأحيان.	أوقف التشغيل أثناء القيادة على طرق وعرة. / غير الأسطوانة. / افحص الأسلاك والتوصيلات.
تظهر "NA FILE".	تشغل الوحدة ملف صوت غير مدعوم.
تظهر "NO DISC".	أدخل أسطوانة قابلة للتشغيل داخل فتحة التحميل.
تظهر "TOC ERROR".	أسطوانة (D) منسوخة تماماً. / أسطوانة (D) مقفولة على ظهرها. / أسطوانة (D) بها خدوش كثيرة. جرب أسطوانة أخرى بدلاً منها.
تظهر "ERROR 99".	الجهاز به خلل لسبب ما. اضغط على زر إعادة الضبط بالجهاز. استشر أقرب مركز خدمة في حالة عدم اختفاء الرمز "ERROR 99".
تظهر "COPY PRO".	تم تشغيل ملف محمي ضد النسخ.
يتم توليد ضجيج.	تخطى إلى مسار آخر أو قم بتغيير الأسطوانة.
لا يمكن تشغيل المسارات بالترتيب الذي تريد.	يتم تقرير ترتيب التشغيل عندما يتم تسجيل الملفات.
يواصل "READING" الوميض.	يتطلب وقت قراء أطول. لا تستعمل تسلسلات هرمية وحافظ كثيرة جداً.
وقت التشغيل المنقضي غير صحيح.	سبب ذلك هو كيفية تسجيل المسارات على الأسطوانة.
لا يتم عرض الحروف الصحيحة (مثلاً: اسم الألبوم).	يستطيع هذا الجهاز فقط عرض الحروف الهجائية (الكبيرة) والأرقام وعدد محدود من الرموز. يمكن أيضاً عرض حروف الأبجدية السيريلية (حروف كبيرة) في حالة ضبط [RUSSIAN SET] على [ON]. (صفحة ٦)

التركيب / التوصيل

تحذير

■ إذا لم يكن مفتاح الإشعال في سيارتك يشتمل على وضع ACC، فقم بتوصيل أسلاك الإشعال بمصدر تيار كهربائي يمكن تشغيله وإطفائه من مفتاح الإشعال. إذا وصلت سلك الإشعال بمصدر تيار كهربائي ذي جهد ثابت، كما هو الحال مع أسلاك البطارية، فيمكن للبطارية أن تفرغ.

■ لا تستخدم البراغي الخاصة بك. استخدم فقط البراغي الموردة مع الجهاز.
■ قم بتركيب هذا الجهاز في المكان المخصص له في السيارة. تأكد من عدم اصطدام واجهة الجهاز بغطاء الخزانة (في حالة وجودها) عند الإغلاق والفتح.

■ بعد تركيب الجهاز تأكد من عمل مصابيح الفرامل وإشارات تغيير الاتجاه والمساحات وخلافه بشكل سليم.

■ قم بتركيب الجهاز بحيث تكون زاوية التركيب ٣٠° أو أقل.

■ في حالة احتراق المنصهر، تأكد أولاً من عدم تلامس الأسلاك بما يسبب دائرة قصر ثم استبدل المنصهر القديم بمنصهر آخر بنفس شدة التيار.

■ قم بتوصيل أسلاك السماعه بشكل صحيح بأطراف التوصيل المتوافقة معها. قد يتعرض الجهاز لأضرار أو لا يعمل في حالة اشتراك الأسلاك ⊖ مع جهاز آخر أو في حالة تأريضها بأي جزء معدني بالسيارة.

■ في حالة توصيل سماعتين فقط بالنظام قم بتوصيل القوايس إما بطرفي توصيل الحرج الأماميين أو بطرفي توصيل الحرج الخلفيين (لا تخطئ بين الأمامي والخلفي).

■ ولا تلمس الجزء المعدني من هذا الجهاز أثناء استخدامه أو بعد استخدامه بفترة قصيرة. حيث يكون الجزء المعدني للجهاز مثل مبدد الحرارة والحاوية ساخنين.

■ تركيب وتوصيل هذا الجهاز يحتاج إلى مهارة وخبرة خاصة. لدواعي السلامة، اترك هذه المهمة للفنيين المختصين.

■ إذا صادفك مشاكل أثناء التركيب، فاتصل بوكيل Kenwood.

قائمة الأجزاء:

- (A) واجهة الجهاز..... (1X)
(B) الإطار الخارجي..... (1X)
(C) إطار التركيب..... (1X)
(D) علبة لواجهة الجهاز..... (1X)
(E) ضفيرة الأسلاك..... (1X)
(F) أداة خلع..... (2X)
KDC-MP149/ KDC-MP2049/ KDC-MP249 فقط:

- (G) براغي برؤوس مسطحة
(لسيارة نيسان)..... (4X)
(H) براغي مستديرة الرأس (لسيارة تويوتا).... (4X)

الإجراء الأساسي

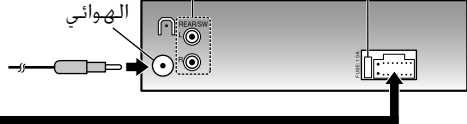
- 1 انزع المفتاح من مفتاح الإشعال. ثم افصل الطرف ⊖ من بطارية السيارة.
- 2 قم بتنفيذ توصيلات أسلاك الدخل والخرج المناسبة.
- 3 ← "توصيل الأسلاك" (صفحة ١٤)
ركب الجهاز في سيارتك.
- 4 ← "تركيب الجهاز" (صفحة ١٥).
أعد توصيل طرف البطارية ⊖.
- 5 أعد ضبط الوحدة. (الصفحة ٣)

تحذير

- يمكن تركيب الجهاز في سيارة بها مصدر تيار مباشر ١٢ فولت، وتأريض سلبي.
- إذا قمت بتوصيل سلك الإشعال (الأحمر) وسلك البطارية (الأصفر) بشناسيه السيارة (الأرضي)، فقد تتسبب بذلك في حدوث دائرة قصر، والتي يمكن بدورها أن تؤدي لنشوب حريق.
- قم دائماً بتوصيل تلك الأسلاك بمصدر التيار الكهربائي المار عبر صندوق الفيوزات.
- افصل الطرف السلبي للبطارية وقم بإجراء كافة التوصيلات الكهربائية قبل تركيب الوحدة.
- اعزل الأسلاك غير الموصلة بواسطة شريط من الفينيل أو مادة أخرى مشابهة. ولمنع حدوث دائرة قصر لا تنزع الأغشية الموجودة على أطراف التوصيل أو أطراف الأسلاك غير الموصلة.
- تأكد من تأريض الجهاز مع هيكل السيارة مرة ثانية بعد التركيب.



طرف توصيل
الهوائي



STEERING
WHEEL
REMOTE
INPUT
REMOTE
CONT

KDC-315M /KDC-3051M /KDC-MP249: إلى محول جهاز التحكم عن بعد في عجلة القيادة (ملحق اختياري)

MUTE

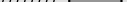
إلى طرف التوصيل الذي يتم تأريضه عندما يرن الهاتف أو أثناء المحادثة. (لتوصيل نظام الملاحة من Kenwood، عليك بالرجوع إلى دليل الملاحة).

أبيض (+) / بيضاء/سوداء (-) : إلى السماعة الأمامية (اليسرى)
رمادي (+) / رمادية/سوداء (-) : إلى السماعة الأمامية (اليمنى)
أخضر (+) / خضراء/سوداء (-) : إلى السماعة الخلفية (اليسرى)
بنفسجي (+) / أرجوانية/سوداء (-) : إلى السماعة الخلفية (اليمنى)

أزرق

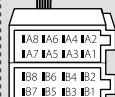
أزرق	ANT CONT	إلى طرف التحكم الخاص بهوائي المحرك
الصوت		
أزرق/أبيض		

[illegible]

البطارية  الى الجسم المعدني او هيكل السيارة المعدني

أزرق/أبيض	ANT CONT	إلى طرف التحكم في الطاقة في حالة استخدام مضخم القدرة الاختياري. أو بطرف التحكم في الهوائي بالسيارة.
(سلك التحكم في القدرة /محرك الهوائي)	P. CONT	

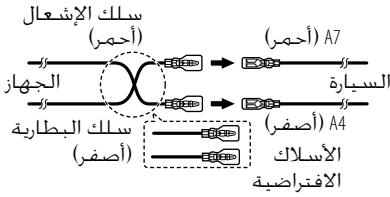
أحمر (سلك الإشعال) ← أحمر (A7)
 أصفر (سلك البطارية) ← أصفر (A4)



انظر "موصلات ISO" في
صفحة ١٥.

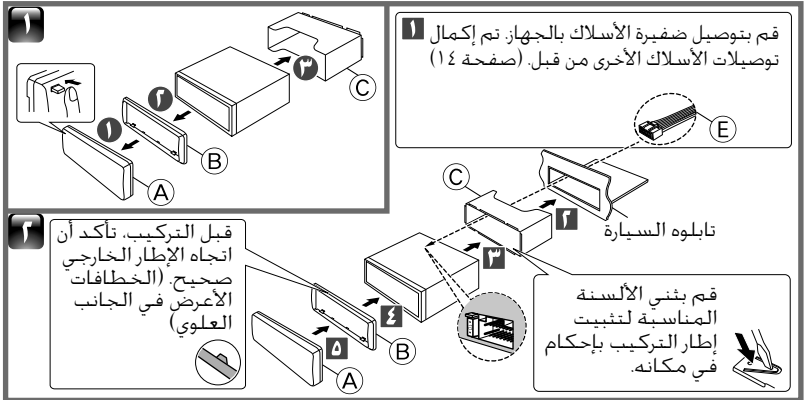
انظر أيضًا "توصيل موصلات ISO في بعض سيارات فولكس فاجن/أودي أو أوبل (فوكس هول)" في صفحة ١٥.

توصيل موصلات ISO في بعض سيارات فولكس فاجن /
أودي أو أوبل (فوكس هول)
قد تحتاج إلى تعديل أسلاك صغيرة الأسلاك
المصاحبة كما هو موضح أدناه.



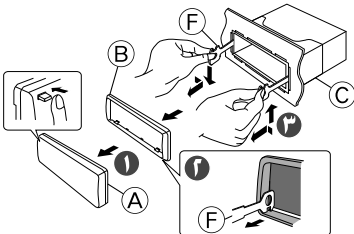
المسمار	اللون والوظيفة
A4	أصفر
A5	أزرق/أبيض
A7	أحمر
A8	أسود
B2 / B1	بنفسجي / + أرجوانية/أسود -
B4 / B3	رمادي / + رمادية / -
B6 / B5	أبيض / + بيضاء / -
B8 / B7	أسود / + أخضر / -
	سوداء / + اليسرى / -

تركيب الجهاز



نزع الجهاز من نابلو السيارة

- 1 قم بفك واجهة الجهاز.
- 2 قم بتعشيق سن الإمساك في أداتي الفك في الفتحات في كلا جانبي الإطار الخارجي. ثم اسحبها للخارج.
- 3 أدخل أداتي الفك بعمق في الفتحات الموجودة في كل جانب. ثم اتبع تعليمات الأسهم كما هو مبين أدناه.



التركيب دون استخدام إطار التركيب (سيارة يابانية)

(KDC-MP149 / KDC-MP2049 / KDC-MP249 فقط)

- 1 انزع إطار التركيب والإطار الخارجي من الجهاز.
- 2 قم بمحاذاة التجاويف الموجودة في الجهاز (في كلا الجانبين) مع رف التركيب بالسيارة وقم بتثبيت الجهاز باستخدام البراغي المصاحبة.

