

KENWOOD

KDC-U41R KDC-U31R

CD-RECEIVER

INSTRUCTION MANUAL

CD-RECEIVER

BEDIENUNGSANLEITUNG

CD-РЕСИВЕР

ИНСТРУКЦИЯ ПО ЭКСПЛУАТАЦИИ

CD-РЕСИВЕР

ІНСТРУКЦІЯ З ЕКСПЛУАТАЦІЇ

JVC KENWOOD Corporation

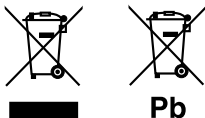


Изделие изготовлено во Франции

© 2012 JVC KENWOOD Corporation



GET0854-003A (EF)



Information on Disposal of Old Electrical and Electronic Equipment and Batteries (applicable for EU countries that have adopted separate waste collection systems)

Products and batteries with the symbol (crossed-out wheeled bin) cannot be disposed as household waste.

Old electrical and electronic equipment and batteries should be recycled at a facility capable of handling these items and their waste byproducts.

Contact your local authority for details in locating a recycle facility nearest to you.

Proper recycling and waste disposal will help conserve resources whilst preventing detrimental effects on our health and the environment.

Notice: The sign "Pb" below the symbol for batteries indicates that this battery contains lead.

Entsorgung von gebrauchten elektrischen und elektronischen Geräten und Batterien (anzuwenden in den Ländern der Europäischen Union und anderen europäischen Ländern mit einem separaten Sammelsystem für solche Geräte)

Das Symbol (durchgestrichene Mülltonne) auf dem Produkt oder seiner Verpackung weist darauf hin, dass dieses Produkt nicht als normaler Haushaltsabfall behandelt werden darf, sondern an einer Annahmestelle für das Recycling von elektrischen und elektronischen Geräten und Batterien abgegeben werden muss.

Durch Ihren Beitrag zur korrekten Entsorgung dieses Produktes schützen Sie die Umwelt und die Gesundheit Ihrer Mitmenschen.

Unsachgemäße oder falsche Entsorgung gefährden Umwelt und Gesundheit.

Weitere Informationen über das Recycling dieses Produktes erhalten Sie von Ihrer Gemeinde oder den kommunalen Entsorgungsbetrieben.

Achtung: Das Zeichen „Pb“ unter dem Symbol für Batterien zeigt an, dass diese Batterie Blei enthält.



**Declaration of Conformity with regard to the EMC Directive 2004/108/EC
Manufacturer:**

JVC KENWOOD Corporation

3-12, Moriya-cho, Kanagawa-ku, Yokohama-shi, Kanagawa, 221-0022, Japan

EU Representative's:

Kenwood Electronics Europe BV

Amsterdamseweg 37, 1422 AC UITHOORN, The Netherlands

**Konformitätserklärung in Bezug auf die EMC-Vorschrift 2004/108/EC
Hersteller:**

JVC KENWOOD Corporation

3-12, Moriya-cho, Kanagawa-ku, Yokohama-shi, Kanagawa, 221-0022, Japan

EU-Vertreter:

Kenwood Electronics Europe BV

Amsterdamseweg 37, 1422 AC UITHOORN, Niederlande

This Product is not installed by the manufacturer of a vehicle on the production line, nor by the professional importer of a vehicle into an EU Member State.

Dieses Produkt wird weder vom Hersteller eines Fahrzeugs während der Produktion noch von einem professionellen Importeur eines Fahrzeugs in einen EU-Mitgliedsstaat eingebaut.



The marking of products using lasers

The label is attached to the chassis/case and says that the component uses laser beams that have been classified as Class 1. It means that the unit is utilizing laser beams that are of a weaker class. There is no danger of hazardous radiation outside the unit.

Kennzeichnung von Geräten mit Laser-Abtastern

Das Etikett ist am Chassis/Gehäuse angebracht und besagt, dass sich die Komponente Laserstrahlen bedient, die als Laserstrahlen der Klasse 1 klassifiziert wurden. Dies weist darauf hin, dass sich das Gerät Laserstrahlen bedient, die einer schwächeren Klasse angehören. Das bedeutet, dass durch den sehr schwachen Laserstrahl keine Gefahr durch gefährliche Strahlungen außerhalb des Geräts besteht.

Маркировка изделий, использующих лазеры

К корпусу устройства прикреплена табличка, указывающая, что устройство использует лазерные лучи класса 1. Это означает, что в устройстве используются лазерные лучи слабой интенсивности. Они не представляют опасности и не распространяют опасную радиацию вне устройства.

Маркування виробів, обладнаних лазером

На каркас/корпус поміщається наклейка, в якій зазначається, що даний виріб випромінює лазерні промені Класу 1. Це означає, що даний апарат використовує лазерні промені слабшого класу. За межами даного апарату не існує небезпеки лазерного випромінювання.

При Правильном соблюдении всех условий эксплуатации и технических требований, указанных в данной инструкции, срок службы купленного Вами изделия составляет 7 лет. Гарантийный срок эксплуатации изделия соответствует сроку, указанному в гарантийном талоне. В период срока службы эксплуатации и хранение изделия не может представлять опасность для Вашей жизни, здоровья, причинять вред Вашему имуществу или окружающей среде.

Декларація про Відповідність Вимогам Технічного Регламенту Обмеження Використання деяких Небезпечних Речовин в електричному та електронному обладнанні (затвердженого Постановою №1057 Кабінету Міністрів України)

Виріб відповідає вимогам Технічного Регламенту Обмеження Використання деяких Небезпечних Речовин в електричному та електронному обладнанні (ТР ОБНР).

Вміст небезпечних речовин у випадках, не обумовлених в Додатку №2 ТР ОБНР:

1. свинець (Pb) – не перевищує 0.1 % ваги речовини або в концентрації до 1000 частин на мільйон;
2. кадмій (Cd) – не перевищує 0.01 % ваги речовини або в концентрації до 100 частин на мільйон;
3. ртуть (Hg) – не перевищує 0.1 % ваги речовини або в концентрації до 1000 частин на мільйон;
4. шестивалентний хром (Cr 6+) – не перевищує 0.1 % ваги речовини або в концентрації до 1000 частин на мільйон;
5. полібромбіфеноли (ПВБ) – не перевищує 0.1% ваги речовини або в концентрації до 1000 частин на мільйон;
6. полібромдифенілові ефіри (PBDE) – не перевищує 0.1 % ваги речовини або в концентрації до 1000 частин на мільйон.

For Turkey

Bu ürün 28300 sayılı Resmi Gazete’de yayımlanan Atık Elektrikli ve Elektronik Eşyaların Kontrolü Yönetmeliğe uygun olarak üretilmiştir.

Eski Elektrik ve Elektronik Ekipmanların İmha Edilmesi Hakkında Bilgi (ayrı atık toplama sistemlerini kullanan ülkeleri için uygulanabilir)



Sembollü (üzerinde çarpı işareti olan çöp kutusu) ürünler ev atıkları olarak atılamaz.

Eski elektrik ve elektronik ekipmanlar, bu ürünleri ve ürün atıklarını geri dönüştürebilecek bir tesiste değerlendirilmelidir. Yaşadığınız bölgeye en yakın geri dönüşüm tesisinin yerini öğrenmek için yerel makamlara müracaat edin. Uygun geri dönüşüm ve atık imha yöntemi sağlığımız ve çevremiz üzerindeki zararlı etkileri önlerken kaynakların korunmasına da yardımcı olacaktır.

CONTENTS

| | |
|----------------------------------|-----------|
| BEFORE USE | 2 |
| BASICS | 3 |
| GETTING STARTED | 4 |
| RADIO | 5 |
| CD / USB / iPod | 6 |
| AUX | 7 |
| AUDIO SETTINGS | 8 |
| DISPLAY SETTINGS | 9 |
| MORE INFORMATION | 9 |
| TROUBLESHOOTING | 10 |
| SPECIFICATIONS | 11 |
| INSTALLATION / CONNECTION | 12 |

How to read this manual

- Operations explained mainly using buttons on the faceplate.
- [XX] indicates the selected items.
- (→ XX) indicates references are available on the stated page number.

BEFORE USE

Warning

Do not operate any function that takes your attention away from safe driving.

Caution

Volume setting:

- Adjust the volume so that you can hear sounds outside the car to prevent accident.
- Lower the volume before playing digital sources to avoid damaging the speakers by the sudden increase of the output level.

General:

- Avoid using the USB device or iPod/iPhone if it might hinder driving safety.
- Make sure all important data has been backed up. We shall bear no responsibility for any loss of recorded data.
- Never put or leave any metallic objects (such as coins or metal tools) inside the unit, to prevent a short circuit.
- If a disc error occurs due to condensation on the laser lens, eject the disc and wait for the moisture to evaporate.

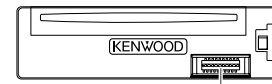
Maintenance

Cleaning the unit: Wipe off dirt on the faceplate with a dry silicon or soft cloth.

Cleaning the connector: Detach the faceplate and clean the connector with a cotton swab gently, being careful not to damage the connector.

Handling discs:

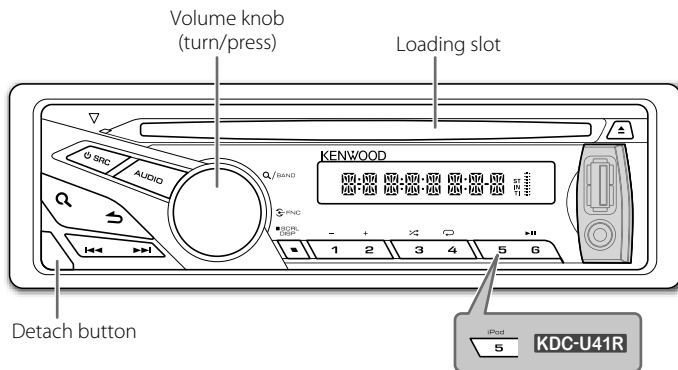
- Do not touch the recording surface of the disc.
- Do not stick tape etc. on the disc, or use a disc with tape stuck on it.
- Do not use any accessories for the disc.
- Clean from the center of the disc and move outward.
- Clean the disc with a dry silicon or soft cloth. Do not use any solvents.
- When removing discs from this unit, pull them out horizontally.
- Remove burrs from the center hole and disc edge before inserting a disc.



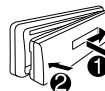
Connector (on the reverse side of the faceplate)

BASICS

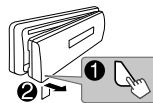
Faceplate



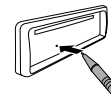
Attach



Detach



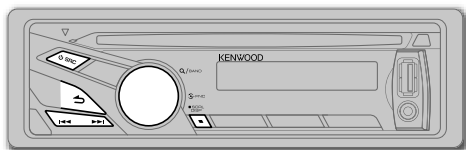
How to reset



Your preset adjustments will also be erased.

| To | Do this (on the faceplate) |
|--------------------------------|--|
| Turn on the power | Press SRC . <ul style="list-style-type: none">• Press and hold to turn off the power. |
| Adjust the volume | Turn the volume knob. |
| Select a source | Press SRC repeatedly. |
| Change the display information | Press SCRL DISP repeatedly. <ul style="list-style-type: none">• Press and hold to scroll the current display information. |

GETTING STARTED



1

Cancel the demonstration

When you turn on the power (or after you reset the unit), the display shows: "CANCEL" → "DEMO" → "PRESS" → "VOLUME" → "KNOB"

- 1 Press the volume knob.
[<Y>/N] is selected for the initial setup.
- 2 Press the volume knob again.
"DEMO OFF" appears.

2

Set the clock

- 1 Press the volume knob to enter [FUNCTION].
- 2 Turn the volume knob to select [SETTINGS], then press the knob.
- 3 Turn the volume knob to select [CLOCK], then press the knob.
- 4 Press the volume knob to select [CLK ADJ].
- 5 Turn the volume knob to adjust the hour, then press the knob.
- 6 Turn the volume knob to adjust the minute, then press the knob.
Press ◀/▶ to move between the hour and minute adjustment.
- 7 Press and hold ↵ to exit.

(or)

Press and hold **SCRL DISP** to enter clock adjustment mode directly while in clock display screen.
Then, perform steps **5** and **6** above to set the clock.

3

Set the initial settings

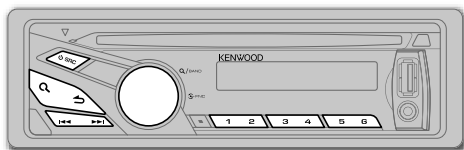
- 1 Press **SRC** to enter [STANDBY].
- 2 Press the volume knob to enter [FUNCTION].
- 3 Turn the volume knob to select [INITIAL], then press the knob.
- 4 Turn the volume knob to make a selection (see the table below), then press the knob.
- 5 Press and hold ↵ to exit.

• To return to the previous hierarchy, press ↵.

Default: **XX**

| | |
|------------------|---|
| PRESET | TYPE NML: Memorizes one station for each preset button in each band (FM1/ FM2/ FM3/ MW/ LW). ; TYPE MIX: Memorizes one station for each preset button regardless of the selected band. |
| KEY BEEP | BEEP ON: Activates the keypress tone. ; BEEP OFF: Deactivates. |
| RUSSIAN | RUS ON: Folder name, file name, song title, artist name, album name are displayed in Russian (if applicable). ; RUS OFF: Cancels. |
| OFF WAIT | Applicable only when the demonstration mode is turned off. Sets the duration when the unit will automatically turns off (while in standby mode) to save the battery. OFF ----: Cancels ; OFF 20M: 20 minutes ; OFF 40M: 40 minutes ; OFF 60M: 60 minutes |
| AUX SET | AUX ON: Enables AUX in source selection. ; AUX OFF: Disables. (→ 7) |
| CD READ | CD READ 1: Automatically distinguishes between audio file disc and music CD. ; CD READ 2: Forces to play as a music CD. No sound can be heard if an audio file disc is played. |
| SWPRE | SWPRE R/ SWPRE SW: Selects whether rear speakers or a subwoofer are connected to the line out terminals on the rear (through an external amplifier). |
| SPEAKER | SP OFF/ SP 5/4/ SP 6 × 9/6/ SP OEM: Selects according to the speaker size (5 inches or 4 inches, 6×9 inches or 6 inches) or OEM speakers for optimum performance. |
| F/W UP | |
| F/W xx.xx | <Y>/N: Starts upgrading the firmware. ; Y/<N>: Cancels (upgrading is not activated). For details on how to update the firmware, see: www.kenwood.com/cs/ce/ |

RADIO



Search for a station

- 1 Press **SRC** to select TUNER.
 - 2 Press **Q** repeatedly to select FM1/ FM2/ FM3/ MW/ LW.
“F1” / “F2” / “F3” / “MW” / “LW” appears on the display.
 - 3 Press **◀▶** to search for a station.
- **To store a station:** Press and hold one of the number buttons (1 to 6).
 - **To select a stored station:** Press one of the number buttons (1 to 6)

Other settings

- 1 Press the volume knob to enter [FUNCTION].
- 2 Turn the volume knob to select [SETTINGS], then press the knob.
- 3 Turn the volume knob to make a selection (see the following table), then press the knob.
- 4 Press and hold **↶** to exit.

Default: **XX**

| | |
|-----------------|--|
| LO.SEEK | LO.S ON: Searches only FM stations with good reception. ; LO.S OFF: Cancels. |
| SEEKMODE | Selects the tuning method for the ◀▶ buttons. AUTO1: Automatically searches for a station. ; AUTO2: Searches for a preset station. ; MANUAL: Manually search for a station. |
| A-MEMORY | <Y>/N: Automatically starts memorizing 6 stations with good reception. ; Y/<N>: Cancels. (Selectable only if [TYPE NML] is selected for [PRESET].) (→ 4) |
| MONO SET | MONO ON: Improves the FM reception, but the stereo effect may be lost. ; MONO OFF: Cancels. |

| | |
|-----------------|--|
| PTY SRCH | Press the volume knob to enter PTY language selection. Turn the volume knob to select the PTY language (ENGLISH/ FRENCH/ GERMAN), then press the knob. Selects the available Program Type (see below), then, press ◀▶ to start. |
| TI | TI ON: Allows the unit to temporarily switch to Traffic Information. ; TI OFF: Cancels. |
| NEWS SET | NEWS 00M – NEWS 90M: Sets the time for receiving the next news bulletin. ; NEWS OFF: Cancels. |
| AF SET | AF ON: Automatically searches for another station broadcasting the same program in the same Radio Data System network with better reception when the current reception is poor. ; AF OFF: Cancels. |
| REGIONAL | REG ON: Switches to another station only in the specific region using the “AF” control. ; REG OFF: Cancels. |
| ATP SEEK | ATPS ON: Automatically searches for a station with better reception when the traffic information’s reception is poor. ; ATPS OFF: Cancels. |

CLOCK

| | |
|-----------------|---|
| TIMESYNC | SYNC ON: Synchronizes the unit’s time to the Radio Data System station time. ; SYNC OFF: Cancels. |
|-----------------|---|

TUNERSET: Selectable only when the source is not TUNER.

TI/ NEWS SET/ AF SET/ REGIONAL/ ATP SEEK: (For details, refer to the table above.)

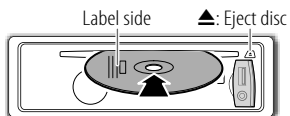
- **[LO.SEEK]/ [MONO SET]/ [PTY SRCH]/ [TI]/ [NEWS SET]/ [AF SET]/ [REGIONAL]/ [ATP SEEK]** is selectable only when the source is FM.
- Available Program Type:
 - SPEECH:** **NEWS, AFFAIRS, INFO** (information), **SPORT, EDUCATE, DRAMA, CULTURE, SCIENCE, VARIED, WEATHER, FINANCE, CHILDREN, SOCIAL, RELIGION, PHONE IN, TRAVEL, LEISURE, DOCUMENT**
 - MUSIC:** **POP M** (music), **ROCK M** (music), **EASY M** (music), **LIGHT M** (music), **CLASSICS, OTHER M** (music), **JAZZ, COUNTRY, NATION M** (music), **OLDIES, FOLK M** (music)

The unit will search for the Program Type categorized under **[SPEECH]** or **[MUSIC]** if selected.
- If the volume is adjusted during reception of traffic information, alarm or news bulletin, the adjusted volume is memorized automatically. It will be applied the next time traffic information, alarm or news bulletin function is turned on.

CD / USB / iPod

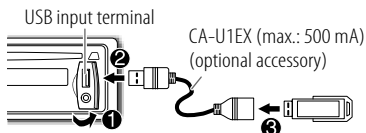
Start playback

CD



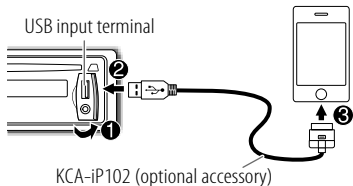
The source changes to CD and playback starts.

USB



The source changes to USB and playback starts.

iPod/iPhone (for **KDC-U41R**)

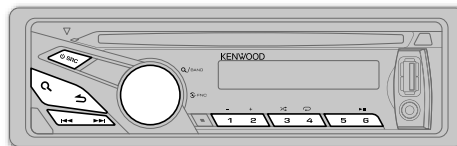


The source changes to iPod and playback starts.

Press **5 iPod** to select the control mode while in iPod source.

MODE ON: From the iPod*1.

MODE OFF: From the unit.



✓ : Applicable
— : Not applicable

| To | Do this | CD | USB | iPod |
|---------------------------------|---|-----|-----|------|
| Pause or resume playback | Press 6 ▶II . | ✓ | ✓ | ✓ |
| Select a track/file | Press ◀◀ / ▶▶ . | ✓ | ✓ | ✓ |
| Select a folder | Press 1 - / 2 + . | ✓*2 | ✓ | — |
| Reverse/Fast-forward | Press and hold ◀◀ / ▶▶ . | ✓ | ✓ | ✓ |
| Select a track/file from a list | <p>1 Press Q.</p> <p>2 Turn the volume knob to make a selection, then press the knob.</p> <ul style="list-style-type: none"> AAC/MP3/WMA file: Select the desired folder, then a file. iPod or KENWOOD Music Editor Light (KME Light)/ KENWOOD Music Control (KMC) file*4: Select the desired file from the list (PLAYLISTS, ARTISTS, ALBUMS, SONGS, PODCASTS*5, GENRES, COMPOSERS*5). To return to the root folder (or first file), press number button 5. To return to the previous hierarchy, press ↶. To cancel, press and hold ↶. | ✓ | ✓ | ✓*3 |
| | <ul style="list-style-type: none"> To skip songs at a specific ratio, press ◀◀ / ▶▶. (→ 7) | — | ✓*4 | ✓*3 |
| Repeat play | <p>Press 4 ↻ repeatedly.</p> <ul style="list-style-type: none"> Audio CD: TRAC REP, REP OFF AAC/MP3/WMA file: FILE REP, FOLD REP, REP OFF iPod or KME Light/ KMC file: FILE REP, REP OFF | ✓ | ✓ | ✓*3 |
| Random play | <p>Press 3 ↺ repeatedly.</p> <ul style="list-style-type: none"> Audio CD: DISC RDM, RDM OFF AAC/MP3/WMA file or iPod or KME Light/ KMC file: FOLD RDM, RDM OFF <p>Press and hold 3 ↺ to select "ALL RDM."</p> | ✓ | ✓ | ✓*3 |
| | | ✓*2 | ✓ | ✓*3 |

*1 You can still control play/pause, file selection, fast-forward or reverse files from the unit.

*2 Only for AAC/MP3/WMA files.

*3 Applicable only when **[MODE OFF]** is selected.

*4 Only for files registered in the database created with KME Light/ KMC. (→ **9**)

*5 Only for iPod.

Select a song by name (for **KDC-U41R**)

While listening to iPod...

- 1 Press **Q**.
 - 2 Turn the volume knob to select a category, then press the knob.
 - 3 Press **Q** again.
 - 4 Turn the volume knob to select the character to be searched for.
 - 5 Press **◀▶** to move to the entry position.
You can enter up to three characters.
 - 6 Press the volume knob to start searching.
 - 7 Turn the volume knob to make a selection, then press the knob.
Repeat step 7 until the desired item is selected.
- To search for a character other than A to Z and 0 to 9, enter only ******.
 - To return to the previous hierarchy, press **↶**.
 - To return to the top menu, press number button **5**.
 - To cancel, press and hold **↶**.

Set the skip ratio

While listening to iPod (for **KDC-U41R**) or KME Light/ KMC file...

- 1 Press the volume knob to enter **[FUNCTION]**.
- 2 Turn the volume knob to select **[SETTINGS]**, then press the knob.
- 3 Turn the volume knob to select **[SKIPSRCH]**, then press the knob.
- 4 Turn the volume knob to make a selection, then press the knob.
0.5% (default)/ **1%**/ **5%**/ **10%**: Sets the skip ratio when searching for a song.
(Holding **◀▶** skips songs at 10% regardless of the setting made.)
- 5 Press and hold **↶** to exit.

Muting upon the reception of a phone call

Connect the MUTE wire to your telephone using a commercial telephone accessory. (→ 13)

When a call comes in, "CALL" appears.

- The audio system pauses.
- To continue listening to the audio system during a call, press **⏻ SRC**. "CALL" disappears and the audio system resumes.

When the call ends, "CALL" disappears.

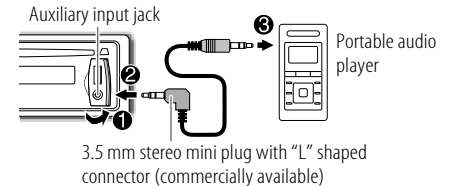
- The audio system resumes.

Preparation:

Select **[AUX ON]** for **[AUX SET]**. (→ 4)

Start listening

- 1 Connect a portable audio player (commercially available).



- 2 Press **⏻ SRC** to select AUX.
- 3 Turn on the portable audio player and start playback.

Set the AUX name

While listening to AUX...

- 1 Press the volume knob to enter **[FUNCTION]**.
- 2 Turn the volume knob to select **[SETTINGS]**, then press the knob.
- 3 Turn the volume knob to select **[AUX NAME]**, then press the knob.
- 4 Turn the volume knob to make a selection, then press the knob.
AUX (default)/ **DVD**/ **PORTABLE**/ **GAME**/ **VIDEO**/ **TV**
- 5 Press and hold **↶** to exit.

AUDIO SETTINGS

While listening to any source...

- 1 Press **AUDIO** to select [AUD CTRL].
 - 2 Turn the volume knob to make a selection (see the table below), then press the knob.
Repeat step 2 until the desired item is selected or activated.
 - 3 Press and hold **↵** to exit.
- To return to the previous hierarchy, press **↶**.

Default: **XX**

| | | |
|-----------------|---|---|
| SW LEVEL | -15 to +15 (0): | Adjusts the subwoofer output level. |
| BASS LVL | -8 to +8 (0): | Adjusts the level to memorize for each source. (Before making an adjustment, select the source you want to adjust.) |
| MID LVL | -8 to +8 (0): | |
| TRE LVL | -8 to +8 (0): | |
| EQ PRO | | |
| BASS ADJ | BASS FRQ | 60/ 80/ 100/ 200: Selects the center frequency. |
| | BASS LVL | -8 to +8 (0): Adjusts the level. |
| | BASS Q | 1.00/ 1.25/ 1.50/ 2.00: Adjusts the quality factor. |
| | BASS EXT | B-EX ON: Turns on the extended bass. ; B-EX OFF: Cancels. |
| MID ADJ | MID FRQ | 0.5K/ 1.0K/ 1.5K/ 2.5K: Selects the center frequency. |
| | MID LVL | -8 to +8 (0): Adjusts the level. |
| | MID Q | 0.75/ 1.00/ 1.25: Adjusts the quality factor. |
| TRE ADJ | TRE FRQ | 10.0K/ 12.5K/ 15.0K/ 17.5K: Selects the center frequency. |
| | TRE LVL | -8 to +8 (0): Adjusts the level. |
| EQ | NATURAL/ USER/ ROCK/ POPS/ EASY/ TOP40/ JAZZ/ POWERFUL: Selects a preset equalizer suitable to the music genre. (Select [USER] to use the customized bass, middle, and treble settings.) | |
| B. BOOST | BB-L LV1/ BB-L LV2/ BB-L LV3: Selects your preferred bass boost level. ; BB-L OFF: Cancels. | |



| | |
|-----------------|---|
| LOUDNESS | LOUD LV1/ LOUD LV2: Selects your preferred low and high frequencies boost to produce a well-balanced sound at a low volume level. ; OFF: Cancels. |
| BALANCE | L15 to R15 (0): Adjusts the left and right speaker output balance. |
| FADER | R15 to F15 (0): Adjusts the rear and front speaker output balance. |
| SW SET | SW ON: Turns on the subwoofer output. ; SW OFF: Cancels. |

DTIL SET

| | |
|---------------------------------|---|
| LPF SW | LPF THRU: All signals are sent to the subwoofer. ; LPF 85HZ/ LPF 120HZ/ LPF 160HZ: Audio signals with frequencies lower than 85 Hz/ 120 Hz/ 160 Hz are sent to the subwoofer. |
| SW PHASE | PHAS REV (180°)/ PHAS NML (0°): Selects the phase of the subwoofer output to be in line with the speaker output for optimum performance. (Selectable only if a setting other than [LPF THRU] is selected for [LPF SW].) |
| SPRM SET | SPRM ON: Creates realistic sound by interpolating the high-frequency components that are lost in AAC/MP3/WMA audio compression. ; SPRM OFF: Cancels. (Selectable only when playing back an AAC/MP3/WMA disc or a USB device, except iPhone/iPod.) |
| V-OFFSET (Default: 0) | -8 to +8 (for AUX) / -8 to 0 (for other sources): Presets the volume adjustment level of each source. (Before adjustment, select the source you want to adjust.) |

- [SW LEVEL]/ [SW SET]/ [LPF SW]/ [SW PHASE] is selectable only if [SWPRE] is set to [SWPRE SW]. (→ 4)
- [SW LEVEL]/ [LPF SW]/ [SW PHASE] is selectable only if [SW SET] is set to [SW ON].

DISPLAY SETTINGS

- 1 Press the volume knob to enter [FUNCTION].
 - 2 Turn the volume knob to select [SETTINGS], then press the knob.
 - 3 Turn the volume knob to make a selection (see the table below), then press the knob.
Repeat step 3 until the desired item is selected or activated.
 - 4 Press and hold  to exit.
- To return to the previous hierarchy, press .

Default: **XX**

DISPLAY

| | |
|-----------------|---|
| DISP DIM | DIM ON: Dims the display illumination. ; DIM OFF: Cancels. |
| TEXTSCRL | SCL AUTO/ SCL ONCE: Selects whether to scroll the display information automatically, or scroll only once. ; SCL OFF: Cancels. |

MORE INFORMATION

General

- This unit can only play the following CDs:



- Detailed information and notes about the playable audio files are stated in an online manual on the following site:
www.kenwood.com/cs/ce/audiofile/

Playable files

- Playable Audio file: AAC (.m4a), MP3 (.mp3), WMA (.wma)
- Playable disc media: CD-R/RW/ROM
- Playable disc file formats: ISO 9660 Level 1/2, Joliet, Romeo, Long file name.
- Playable USB device file system: FAT16, FAT32

Although the audio files are complied with the standards listed above, playback maybe impossible depending on the types or conditions of media or device.

Unplayable discs

- Discs that are not round.
- Discs with coloring on the recording surface or discs that are dirty.
- Recordable/ReWritable discs that have not been finalized.
- 8 cm CD. Attempting to insert using an adapter may cause malfunction.

About USB devices

- This unit can play AAC/MP3/WMA files stored on a USB mass storage class device.
- You cannot connect a USB device via a USB hub and Multi Card Reader.
- Connecting a cable whose total length is longer than 5 m may result in abnormal playback.
- This unit cannot recognize a USB device whose rating is other than 5 V and exceeds 1 A.

About iPod/iPhone

Made for

- iPod touch (1st, 2nd, 3rd, and 4th generation)
- iPod classic
- iPod with video
- iPod nano (1st, 2nd, 3rd, 4th, 5th, and 6th generation)
- iPhone, iPhone 3G, 3GS, 4, 4S
- For the latest compatible list and software versions of iPhone/iPod, see: www.kenwood.com/cs/ce/ipod
- If you start playback after connecting the iPod, the music that has been played by the iPod is played first.
In this case, "RESUMING" is displayed without displaying a folder name, etc. Changing the browse item will display the correct title, etc.
- You cannot operate iPod if "KENWOOD" or "✓" is displayed on iPod.

About "KENWOOD Music Editor Light" and "KENWOOD Music Control"

- This unit supports the PC application "KENWOOD Music Editor Light" and Android™ application "KENWOOD Music Control."
- When you use an audio file with database information added using the "KENWOOD Music Editor Light" or "KENWOOD Music Control," you can search for a file by title, album or artist name using Music Search.
- "KENWOOD Music Editor Light" and "KENWOOD Music Control" are available from the following web site:
www.kenwood.com/cs/ce/

TROUBLESHOOTING

| Symptom | Remedy |
|--|---|
| Sound cannot be heard. | <ul style="list-style-type: none"> Adjust the volume to the optimum level. Check the cords and connections. |
| “PROTECT” appears and no operations can be done. | Check to be sure the terminals of the speaker wires are insulated properly, then reset the unit. If this does not solve the problem, consult your nearest service center. |
| <ul style="list-style-type: none"> Sound cannot be heard. The unit does not turn on. Information shown on the display is incorrect. | Clean the connectors. (→ 2) |
| The unit does not work at all. | Reset the unit. (→ 3) |
| <ul style="list-style-type: none"> Radio reception is poor. Static noise while listening to the radio. | <ul style="list-style-type: none"> Connect the antenna firmly. Pull the antenna out all the way. |
| “NA FILE” appears. | Make sure the disc contains supported audio files. (→ 9) |
| “NO DISC” appears. | Insert a playable disc into the loading slot. |
| “TOC ERR” appears. | Make sure the disc is clean and inserted properly. |
| “PLS EJECT” appears. | Reset the unit. If this does not solve the problem, consult your nearest service center. |
| Disc cannot be ejected. | Press and hold ▲ to forcibly eject the disc. Be careful not to drop the disc when it is ejected. If this does not solve the problem, reset the unit. (→ 3) |
| “READ ERR” appears. | Copy the files and folders onto the USB device again. If this does not solve the problem, reset the USB device or use another USB device. |
| “NO DEVICE” appears. | Connect a USB device, and change the source to USB again. |
| “COPY PRO” appears. | A copy-protected file is played. |
| “NO MUSIC” appears. | Connect a USB device that contains playable audio files. |
| “NA DEVICE” appears. | Connect a supported USB device, and check the connections. |

| Symptom | Remedy |
|---|---|
| “USB ERR” appears. | <ul style="list-style-type: none"> Remove the USB device, turn the unit off, then turn it on again. Try to connect another USB device. |
| “iPod ERR” appears. | <ul style="list-style-type: none"> Reconnect the iPod. Reset the iPod. |
| Noise is generated. | Skip to another track or change the disc. |
| Tracks do not play back as you have intended them to play. | Playback order is determined when files are recorded. |
| “READING” keeps flashing. | Do not use too many hierarchical levels or folders. |
| Elapsed playing time is not correct. | This is caused by how the tracks are recorded. |
| The number of songs contained in the “SONGS” category of this unit is different from the iPod/iPhone. | Podcast files are not counted on this unit as this unit does not support the playback of podcast files. |
| Correct characters are not displayed (e.g. album name). | This unit can only display uppercase letters, numbers, and a limited number of symbols. Uppercase Cyrillic letters can also be displayed if [RUSSIAN] is set to [RUS ON]. (→ 4) |

SPECIFICATIONS

| | | | |
|-------|----------------------------------|--|------------------------------------|
| Tuner | FM | Frequency Range | 87.5 MHz to 108 MHz (50 kHz space) |
| | | Usable Sensitivity (S/N = 26 dB) | 1.0 μ V/75 Ω |
| | | Quieting Sensitivity (DIN S/N = 46 dB) | 2.5 μ V/75 Ω |
| | | Frequency Response (± 3 dB) | 30 Hz to 15 kHz |
| | | Signal-to-Noise Ratio (MONO) | 63 dB |
| | | Stereo Separation (1 kHz) | 40 dB |
| MW | Frequency Range | 531 kHz to 1 611 kHz (9 kHz space) | |
| | Usable Sensitivity (S/N = 20 dB) | 36 μ V | |
| LW | Frequency Range | 153 kHz to 279 kHz (9 kHz space) | |
| | Usable Sensitivity (S/N = 20 dB) | 57 μ V | |

| | | |
|------------|------------------------------------|---------------------------------------|
| CD player | Laser Diode | GaAlAs |
| | Digital Filter (D/A) | 8 times over sampling |
| | D/A Converter | 24 Bit |
| | Spindle Speed | 500 rpm to 200 rpm (CLV) |
| | Wow & Flutter | Below measurable limit |
| | Frequency Response (± 1 dB) | 20 Hz to 20 kHz |
| | Total Harmonic Distortion (1 kHz) | 0.01 % |
| | Signal-to-Noise Ratio (1 kHz) | 105 dB |
| | Dynamic Range | 90 dB |
| | AAC Decode | AAC-LC “.m4a” files |
| | MP3 Decode | Compliant with MPEG-1/2 Audio Layer-3 |
| WMA Decode | Compliant with Windows Media Audio | |

| | | |
|------------|------------------------------------|---------------------------------------|
| USB | USB Standard | USB 1.1, USB 2.0 (Full speed) |
| | Maximum Supply Current | DC 5 V $\overline{\text{---}}$ 1 A |
| | File System | FAT16/ 32 |
| | AAC Decode | AAC-LC “.m4a” files |
| | MP3 Decode | Compliant with MPEG-1/2 Audio Layer-3 |
| WMA Decode | Compliant with Windows Media Audio | |

| | | | |
|--------------------------|---------------------------------------|--------------------------|---------------------|
| Audio | Maximum Output Power | 50 W \times 4 | |
| | Output Power (DIN 45324, +B = 14.4 V) | 30 W \times 4 | |
| | Speaker Impedance | 4 Ω to 8 Ω | |
| | Tone Action | Bass | 100 Hz \pm 8 dB |
| | | Middle | 1 kHz \pm 8 dB |
| | | Treble | 12.5 kHz \pm 8 dB |
| Preout Level / Load (CD) | 2 500 mV/10 k Ω | | |
| Preout Impedance | \leq 600 Ω | | |

| | | |
|-----------|----------------------------------|-----------------|
| Auxiliary | Frequency Response (± 3 dB) | 20 Hz to 20 kHz |
| | Input Maximum Voltage | 1 200 mV |
| | Input Impedance | 10 k Ω |

| | | |
|---------|---|---------------------------------------|
| General | Operating Voltage | 14.4 V (11 V to 16 V allowable) |
| | Maximum Current Consumption | 10 A |
| | Installation Size (W \times H \times D) | 182 mm \times 53 mm \times 160 mm |
| | Weight | 1.2 kg |

Subject to change without notice.

⚠ Warning

- The unit can only be used with a 12 V DC power supply, negative ground.
- Disconnect the battery's negative terminal before wiring and mounting.
- Do not connect Battery wire (yellow) and Ignition wire (red) to the car chassis or Ground wire (black) to prevent a short circuit.
- Insulate unconnected wires with vinyl tape to prevent a short circuit.
- Be sure to ground this unit to the car's chassis again after installation.

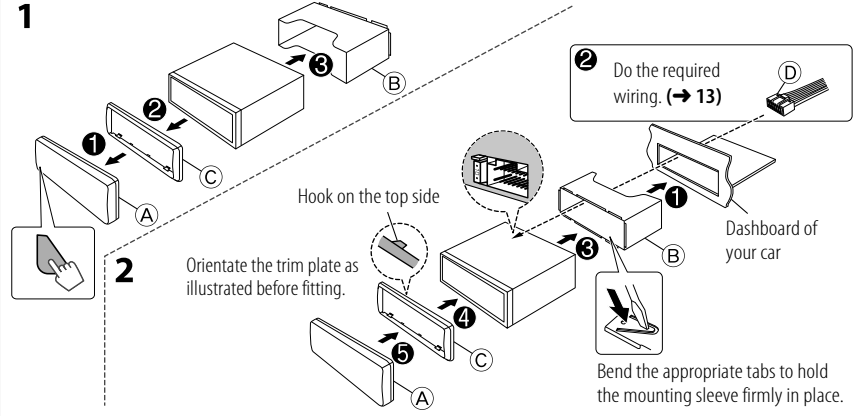
⚠ Caution

- For safety's sake, leave wiring and mounting to professionals. Consult the car audio dealer.
- Install this unit in the console of your vehicle. Do not touch the metal parts of this unit during and shortly after use of the unit. Metal parts such as the heat sink and enclosure become hot.
- Do not connect the \ominus wires of speaker to the car chassis, Ground wire (black), or in parallel.
- Mount the unit with the angle of 30° or less.
- If your vehicle wiring harness does not have the ignition terminal, connect Ignition wire (red) to the terminal on the vehicle's fuse box which provides 12 V DC power supply and is turned on and off by the ignition key.
- After the unit is installed, check whether the brake lamps, blinkers, wipers, etc. on the car are working properly.
- If the fuse blows, first make sure the wires are not touching car's chassis, then replace the old fuse with one that has the same rating.

Basic procedure

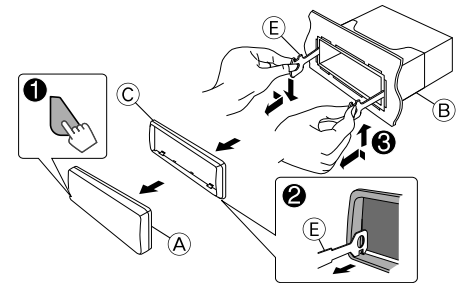
- 1 Remove the key from the ignition switch, then disconnect the \ominus terminal of the car battery.
- 2 Connect the wires properly.
See Wiring connection. (→ 13)
- 3 Install the unit to your car.
See Installing the unit (in-dash mounting).
- 4 Connect the \ominus terminal of the car battery.
- 5 Reset the unit. (→ 3)

Installing the unit (in-dash mounting)

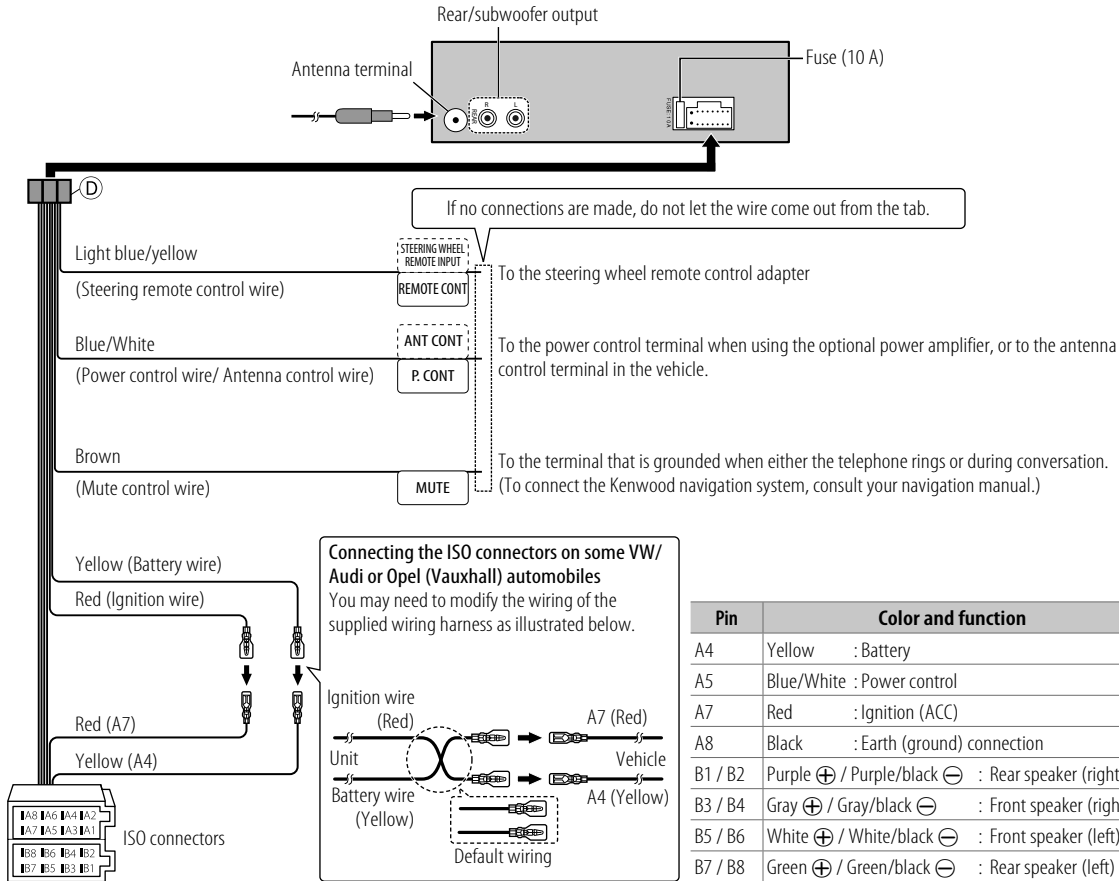


How to remove the unit

- 1 Detach the faceplate.
- 2 Fit the catch pin on the extraction keys into the holes on both sides of the trim plate, then pull it out.
- 3 Insert the extraction keys deeply into the slots on each side, then follow the arrows as shown on the right.



Wiring connection



Part list for installation

- A Faceplate (×1)
- B Mounting sleeve (×1)
- C Trim plate (×1)
- D Wiring harness (×1)
- E Extraction key (×2)

| Pin | Color and function |
|---------|--|
| A4 | Yellow : Battery |
| A5 | Blue/White : Power control |
| A7 | Red : Ignition (ACC) |
| A8 | Black : Earth (ground) connection |
| B1 / B2 | Purple ⊕ / Purple/black ⊖ : Rear speaker (right) |
| B3 / B4 | Gray ⊕ / Gray/black ⊖ : Front speaker (right) |
| B5 / B6 | White ⊕ / White/black ⊖ : Front speaker (left) |
| B7 / B8 | Green ⊕ / Green/black ⊖ : Rear speaker (left) |

| | |
|-------------------------------|-----------|
| VOR DER INBETRIEBNAHME | 2 |
| GRUNDLAGEN | 3 |
| ERSTE SCHRITTE | 4 |
| RADIO | 5 |
| CD / USB / iPod | 6 |
| AUX | 7 |
| AUDIOEINSTELLUNGEN | 8 |
| DISPLAY-EINSTELLUNGEN | 9 |
| WEITERE INFORMATIONEN | 9 |
| FEHLERSUCHE | 10 |
| TECHNISCHE DATEN | 11 |
| EINBAU / ANSCHLUSS | 12 |

Wie Sie diese Anleitung lesen

- Die Bedienung wird im Wesentlichen anhand der Tasten auf der Frontblende erläutert.
- [XX] zeigt die gewählten Punkte an.
- (→ XX) zeigt an, dass Bezugsinformationen auf der angegebenen Seitennummer vorhanden sind.

! Warnung

Bedienen Sie keine Funktion, die Ihre Aufmerksamkeit vom Straßenverkehr ablenkt.

! Vorsicht

Lautstärkeeinstellung:

- Stellen Sie die Lautstärke so ein, dass Sie immer noch Geräusche von außerhalb des Fahrzeugs hören können, um Unfälle zu vermeiden.
- Senken Sie die Lautstärke vor dem Abspielen digitaler Tonquellen, um Beschädigung der Lautsprecher durch plötzliche Tonspitzen zu vermeiden.

Allgemeines:

- Vermeiden Sie Verwendung des USB-Geräts oder iPod/iPhone, wenn diese das sichere Fahren behindern können.
- Stellen Sie sicher, dass alle wichtigen Daten gesichert sind. Wir übernehmen keine Haftung für jeglichen Verlust aufgenommener Daten.
- Stellen Sie sicher, dass keine Metallgegenstände (wie etwa Münzen oder Werkzeuge) ins Innere des Geräts gelangen und Kurzschlüsse verursachen.
- Wenn ein Disc-Fehler durch Kondensationsbildung auf der Laserlinse auftritt, werfen Sie die Disc aus und warten Sie eine Zeit lang, bis die Kondensation getrocknet ist.

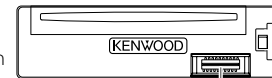
Wartung

Reinigung des Geräts: Wischen Sie die Frontblende mit einem trockenen Silikonlappen oder weichen Lappen sauber.

Reinigung des Steckverbinders: Die Frontblende abnehmen und den Anschluss sanft mit einem Wattetupfer oder Lappen reinigen, wobei darauf geachtet werden muss, die Anschlusskontakte nicht zu beschädigen.

Handhabung von Discs:

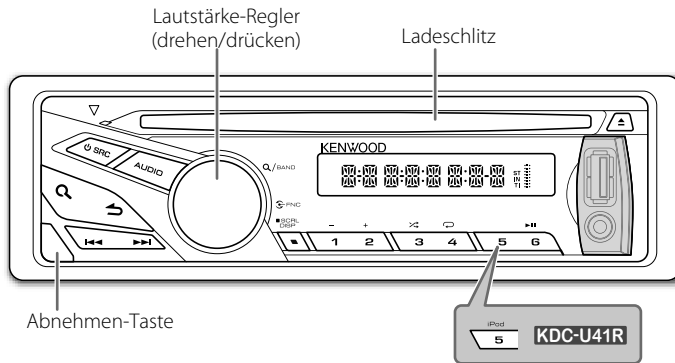
- Berühren Sie nicht die Aufnahme-Oberfläche der Disc.
- Kleben Sie keine Aufkleber oder ähnliches auf eine Disc. Verwenden Sie dem entsprechend auch keine Discs, auf denen sich bereits ein Aufkleber befindet.
- Verwenden Sie kein Zubehör für die Disc.
- Reinigen Sie CDs stets von der Mitte einer Disc nach außen hin.
- Reinigen Sie die Disc mit einem trockenen Silikonlappen oder weichen Lappen. Verwenden Sie keine Lösungsmittel.
- Ziehen Sie Discs beim Entfernen aus dem Gerät horizontal heraus.
- Entfernen Sie vor dem Einsetzen einer Disc die Grate vom Mittenloch und der Disc-Kante.



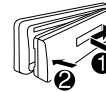
Anschluss (an der Rückseite der Frontblende)

GRUNDLAGEN

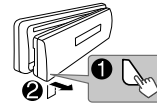
Frontblende



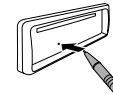
Anbringen



Abnehmen



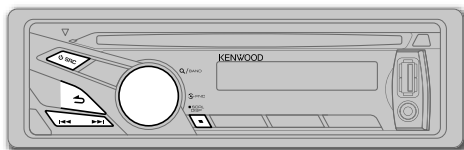
Rücksetzen



Ihre vorgegebenen Einstellungen werden ebenfalls gelöscht.

| Zum | Verfahren Sie so (auf der Frontblende) |
|--------------------------------|--|
| Einschalten | Drücken Sie SRC . • Zum Ausschalten halten Sie die Taste gedrückt. |
| Einstellen der Lautstärke | Drehen Sie den Lautstärke-Regler. |
| Quelle auswählen | Drücken Sie SRC wiederholt. |
| Ändern der Display-Information | Drücken Sie SCRL DISP wiederholt. • Halten Sie die Taste gedrückt, um die Display-Informationen zu scrollen. |

ERSTE SCHRITTE



1

Brechen Sie die Demonstration ab

Wenn Sie die Stromversorgung einschalten (nach dem Rücksetzen des Geräts), erscheint folgende Anzeige im Display: "CANCEL" → "DEMO" → "PRESS" → "VOLUME" → "KNOB"

- 1 Drücken Sie den Lautstärke-Regler.
[<Y>/N] ist für das ursprüngliche Setup gewählt.
- 2 Drücken Sie den Lautstärke-Regler erneut.
"DEMO OFF" erscheint.

2

Stellen Sie die Uhr ein

- 1 Drücken Sie den Lautstärke-Regler, um auf [FUNCTION] zu schalten.
- 2 Drehen Sie den Lautstärkereglern zum Wählen von [SETTINGS], und drücken Sie dann den Regler.
- 3 Drehen Sie den Lautstärkereglern zum Wählen von [CLOCK], und drücken Sie dann den Regler.
- 4 Drücken Sie den Lautstärkereglern zum Wählen von [CLK ADJ].
- 5 Drehen Sie den Lautstärkereglern zum Einstellen der Stunde, und drücken Sie dann den Regler.
- 6 Drehen Sie den Lautstärkereglern zum Einstellen der Minute, und drücken Sie dann den Regler.
Drücken Sie ◀◀/▶▶, um zwischen der Stunden- und Minuteneinstellung umzuschalten.
- 7 Halten Sie zum Beenden ↵ gedrückt.

(oder)

Halten Sie **SCRL DISP** gedrückt, um den Uhreinstellmodus direkt einzuschalten, während der Uhr-Anzeigebildschirm erscheint. Dann führen Sie Schritt **5** und **6** oben zum Einstellen der Uhr aus.

3

Festlegen der Anfangseinstellungen

- 1 Drücken Sie **SRC**, um auf [STANDBY] zu schalten.
- 2 Drücken Sie den Lautstärke-Regler, um auf [FUNCTION] zu schalten.
- 3 Drehen Sie den Lautstärkereglern zum Wählen von [INITIAL], und drücken Sie dann den Regler.
- 4 Drehen Sie den Lautstärkereglern, um eine Auswahl zu treffen (siehe Tabelle unten), und drücken Sie dann den Regler.
- 5 Halten Sie zum Beenden ↵ gedrückt.

• Zum Zurückschalten zur vorherigen Hierarchie drücken Sie ↵.

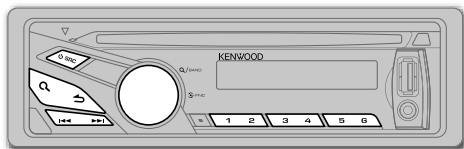
Standard: **XX**

| | |
|-----------------|---|
| PRESET | TYPE NML: Speichert einen Sender für jede Sendespeichertaste in jedem Frequenzband (FM1/ FM2/ FM3/ MW/ LW). ; TYPE MIX: Speichert einen Sender für jede Sendespeichertaste ungeachtet des Frequenzbands. |
| KEY BEEP | BEEP ON: Aktiviert den Tastenberührungston. ; BEEP OFF: Deaktiviert. |
| RUSSIAN | RUS ON: Ordername, Dateiname, Songtitel, Interpretename, Albumname werden auf russisch angezeigt (wo zutreffend). ; RUS OFF: Hebt auf. |
| OFF WAIT | Nur zutreffend, wenn der Demonstrationsmodus ausgeschaltet ist. Stellt die Zeitdauer ein, bis das Gerät automatisch ausschaltet (im Standby-Modus), um Batteriestrom zu sparen. OFF ---: Hebt auf ; OFF 20M: 20 Minutes ; OFF 40M: 40 Minutes ; OFF 60M: 60 Minutes |
| AUX SET | AUX ON: Aktiviert Sie AUX in der Quellenwahl. ; AUX OFF: Deaktiviert. (→ 7) |
| CD READ | CD READ 1: Hiermit wird automatisch zwischen Discs mit Audiodateien und Musik-CDs unterschieden. ; CD READ 2: Hiermit wird die Wiedergabe zwangsweise als Musik-CD durchgeführt. Es kommt kein Ton, wenn eine Disc mit Audiodateien abgespielt wird. |
| SWPRE | SWPRE R/ SWPRE SW: Wählt, ob hintere Lautsprecher oder ein Subwoofer an die Line-Out-Buchsen an der Rückseite angeschlossen sind (über einen externen Verstärker). |
| SPEAKER | SP OFF/ SP 5/4/ SP 6 × 9/6/ SP OEM: Auswahl entsprechend der Lautsprechergröße (5 Zoll oder 4 Zoll, 6×9 Zoll oder 6 Zoll) oder OEM-Lautsprechern für optimale Leistung. |

F/W UP

F/W xx.xx <Y>/N: Startet die Aktualisierung der Firmware. ; Y/<N>: Bricht ab (Aktualisierung wird nicht ausgeführt).
Einzelheiten darüber, wie Sie die Firmware aktualisieren können, siehe:
www.kenwood.com/cs/ce/

RADIO



Suche nach einem Sender

- 1 Drücken Sie **SRC** zum Wählen von TUNER.
- 2 Drücken Sie **Q** wiederholt, um FM1/ FM2/ FM3/ MW/ LW zu wählen. "F1" / "F2" / "F3" / "MW" / "LW" erscheint im Display.
- 3 Drücken Sie **◀▶**, um einen Sender zu suchen.
 - **Zum Speichern eines Senders:** Halten Sie eine der Zifferntasten (1 bis 6) gedrückt.
 - **Zum Auswählen eines gespeicherten Senders:** Drücken Sie eine der Zifferntasten (1 bis 6).

Andere Einstellungen

- 1 Drücken Sie den Lautstärke-Regler, um auf **[FUNCTION]** zu schalten.
- 2 Drehen Sie den Lautstärkereglern zum Wählen von **[SETTINGS]**, und drücken Sie dann den Regler.
- 3 Drehen Sie den Lautstärkereglern, um eine Auswahl zu treffen (siehe folgende Tabelle), und drücken Sie dann den Regler.
- 4 Halten Sie zum Beenden **↵** gedrückt.

Standard: **XX**

LO.SEEK **LO.S ON:** Sucht nur UKW-Sender mit gutem Empfang. ; **LO.S OFF:** Hebt auf.

SEEKMODE Wählt das Abstimmverfahren für die **◀▶**-Tasten.
AUTO1: Sucht automatisch nach einem Sender. ; **AUTO2:** Sucht nach einem Festsender. ; **MANUAL:** Sucht manuell nach einem Sender.

A-MEMORY **<Y>/N:** Beginnt automatisch die Speicherung von 6 Sendern mit gutem Empfang. ; **Y/<N>:** Hebt auf. (Nur wählbar, wenn **[TYPE NML]** für **[PRESET]** gewählt ist.) (→ 4)

MONO SET **MONO ON:** Verbessern Sie den UKW-Empfang (aber der Stereoeffekt kann verloren gehen). ; **MONO OFF:** Hebt auf.

PTY SRCH Drücken Sie den Lautstärkereglern zum Einschalten der PTY-Sprachauswahl. Drehen Sie den Lautstärkereglern zum Wählen der PTY-Sprache (**ENGLISH/ FRENCH/ GERMAN**), und drücken Sie dann den Regler.

Wählen den verfügbaren Programmtyp (siehe unten), und drücken Sie dann **◀▶** zum Starten.

TI **TI ON:** Lassen Sie das kurzzeitig auf Verkehrsinformation schalten. ; **TI OFF:** Hebt auf.

NEWS SET **NEWS 00M – NEWS 90M:** Stellt die Zeit zum Empfang der nächsten Nachrichtensendung ein. ; **NEWS OFF:** Hebt auf.

AF SET **AF ON:** Sucht automatisch einen anderen Sender auf, der das gleiche Programm im gleichen Radio Data System-Netzwerk sendet und einen besseren Empfang aufweist, falls der aktuelle Empfang schlecht ist. ; **AF OFF:** Hebt auf.

REGIONAL **REG ON:** Schaltet auf einen anderen Sender in der spezifischen Region nur mit der "AF"-Steuerung. ; **REG OFF:** Hebt auf.

ATP SEEK **ATPS ON:** Sucht automatisch einen Sender mit besserem Empfang auf, wenn der Empfang eines Verkehrsinformationen-Senders schlecht ist. ; **ATPS OFF:** Hebt auf.

CLOCK

TIMESYNC **SYNC ON:** Synchronisiert die Zeit des Geräts mit der Radio Data System-Senderzeit. ; **SYNC OFF:** Hebt auf.

TUNERSET: Nur wählbar, wenn die Quelle nicht TUNER ist.

TI/ NEWS SET/ AF SET/ REGIONAL/ ATP SEEK: (Einzelheiten siehe Tabelle oben.)

• **[LO.SEEK]/ [MONO SET]/ [PTY SRCH]/ [TI]/ [NEWS SET]/ [AF SET]/ [REGIONAL]/ [ATP SEEK]** ist nur wählbar, wenn die Quelle FM ist.

• Verfügbare Programmart:

SPEECH: **NEWS, AFFAIRS, INFO** (Information), **SPORT, EDUCATE, DRAMA, CULTURE, SCIENCE, VARIED, WEATHER, FINANCE, CHILDREN, SOCIAL, RELIGION, PHONE IN, TRAVEL, LEISURE, DOCUMENT**

MUSIC: **POP M** (Musik), **ROCK M** (Musik), **EASY M** (Musik), **LIGHT M** (Musik), **CLASSICS, OTHER M** (Musik), **JAZZ, COUNTRY, NATION M** (Musik), **OLDIES, FOLK M** (Musik)

Das Gerät sucht den Programmtyp, der unter **[SPEECH]** oder **[MUSIC]** kategorisiert ist, wenn gewählt.

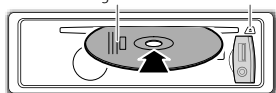
• Wenn die Lautstärke während des Empfangs von Verkehrsinformationen, Alarm oder Nachrichtensendungen eingestellt wird, wird die eingestellte Lautstärke automatisch gespeichert. Wird die Verkehrsfunk-Funktion, der Alarm oder die Nachrichtensendung das nächste Mal aufgerufen, wird diese Einstellung übernommen.

CD / USB / iPod

Starten Sie die Wiedergabe

CD

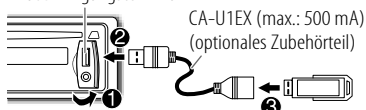
Beschriftungsseite ▲: Disc auswerfen



Die Signalquelle schaltet auf CD um, und die Wiedergabe beginnt.

USB

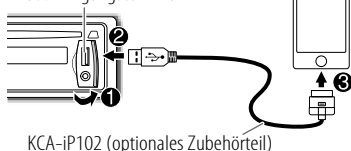
USB-Eingangsterminal



Die Signalquelle schaltet auf USB um, und die Wiedergabe beginnt.

iPod/iPhone (für **KDC-U41R**)

USB-Eingangsterminal

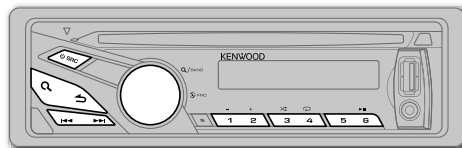
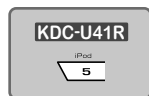


Die Signalquelle schaltet auf iPod um, und die Wiedergabe beginnt.

Drücken Sie **5 iPod**, um den Steuermodus zu wählen, während iPod als Signalquelle gewählt ist.

MODE ON: Vom iPod*1.

MODE OFF: Vom Gerät.



✓ : Anwendbar
— : Nicht anwendbar

| Zum | Verfahren Sie so | CD | USB | iPod |
|---|--|-----|-----|------|
| Pausieren oder Fortsetzen der Wiedergabe | Drücken Sie 6 ► . | ✓ | ✓ | ✓ |
| Auswählen eines Tracks/einer Datei | Drücken Sie ◀◀ / ▶▶ . | ✓ | ✓ | ✓ |
| Auswählen eines Ordners Vorspulen/Rückspulen | Drücken Sie 1 - / 2 + . Halten Sie ◀◀ / ▶▶ gedrückt. | ✓*2 | ✓ | — |
| Auswählen eines Tracks/einer Datei aus einer Liste | 1 Drücken Sie Q . 2 Drehen Sie den Lautstärkereglern, um eine Auswahl zu treffen, und drücken Sie dann den Regler. • AAC/MP3/WMA-Datei: Wählen Sie den gewünschten Ordner und dann eine Datei. • iPod oder KENWOOD Music Editor Light (KME Light)/ KENWOOD Music Control (KMC)-Datei*4: Wählen Sie die gewünschte Datei aus der Liste (PLAYLISTS, ARTISTS, ALBUMS, SONGS, PODCASTS*5, GENRES, COMPOSERS*5). • Zum Zurückkehren zur obersten Ordner Ebene (oder der ersten Datei) drücken Sie die Zifferntaste 5 . • Zum Zurückschalten zur vorherigen Hierarchie drücken Sie ↶ . • Zum Abbrechen halten Sie ↶ gedrückt. • Zum Überspringen von Musikstücken mit einem festgelegten Verhältnis drücken Sie ◀◀ / ▶▶ . (→ 7) | ✓ | ✓ | ✓*3 |
| Wiederholte Wiedergabe | Drücken Sie 4 ↻ wiederholt. • Audio CD: TRAC REP, REP OFF • AAC/MP3/WMA-Datei: FILE REP, FOLD REP, REP OFF • iPod oder KME Light/KMC-Datei: FILE REP, REP OFF | — | ✓*4 | ✓*3 |
| Zufallswiedergabe | Drücken Sie 3 ↺ wiederholt. • Audio CD: DISC RDM, RDM OFF • AAC/MP3/WMA-Datei oder iPod oder KME Light/KMC-Datei: FOLD RDM, RDM OFF Halten Sie die 3 ↺ gedrückt, um "ALL RDM" zu wählen. | ✓ | ✓ | ✓*3 |

*1 Sie können weiterhin Wiedergabe/Pause, Auswahl von Dateien, Vorspulen oder Zurückspulen von Dateien vom Gerät steuern.

*2 Nur für AAC/MP3/WMA-Dateien.

*3 Trifft nur zu, wenn **[MODE OFF]** gewählt ist.

*4 Nur für Dateien, die in einer mit dem KME LIGHT/KMC erstellten Datenbank registriert sind. (**→ 9**)

*5 Nur für iPod.

Wählen eines Songs nach Namen (für KDC-U41R)

Während des Hörens von iPod...

- 1 Drücken Sie **Q**.
- 2 Drehen Sie den Lautstärkeregler zum Wählen einer Kategorie, und drücken Sie dann den Regler.
- 3 Drücken Sie **Q** erneut.
- 4 Drehen Sie den Lautstärke-Regler, um das Zeichen auszuwählen, nach dem gesucht werden soll.
- 5 Drücken Sie **◀◀ / ▶▶**, um auf die Eingabeposition umzuschalten.
Sie können bis zu drei Zeichen eingeben.
- 6 Drücken Sie den Lautstärke-Regler zum Starten der Suche.
- 7 Drehen Sie den Lautstärkeregler, um eine Auswahl zu treffen, und drücken Sie dann den Regler.
Wiederholen Sie Schritt 7, bis der gewünschte Gegenstand gewählt ist.

- Um nach einem anderen Zeichen als die Buchstaben A bis Z oder die Zahlen 0 bis 9 zu suchen, geben Sie nur ****** ein.
- Zum Zurückschalten zur vorherigen Hierarchie drücken Sie **↶**.
- Zum Zurückschalten zum Top-Menü drücken Sie die Zifferntaste **5**.
- Zum Abbrechen halten Sie **↷** gedrückt.

Stellen Sie das Überspringen-Verhältnis ein

Während des Hörens von iPod (für **KDC-U41R**) oder KME Light/KMC-Datei...

- 1 Drücken Sie den Lautstärke-Regler, um auf **[FUNCTION]** zu schalten.
- 2 Drehen Sie den Lautstärkeregler zum Wählen von **[SETTINGS]**, und drücken Sie dann den Regler.
- 3 Drehen Sie den Lautstärkeregler zum Wählen von **[SKIPSRCH]**, und drücken Sie dann den Regler.
- 4 Drehen Sie den Lautstärkeregler, um eine Auswahl zu treffen, und drücken Sie dann den Regler.
0.5% (Standard) / **1%** / **5%** / **10%**: Stellt den Grad des Überspringens bei der Suche nach einem Musikstück ein.
(Wenn **◀◀ / ▶▶** gedrückt gehalten wird, werden Musikstücke bei 10% übersprungen, ungeachtet der Einstellung.)
- 5 Halten Sie zum Beenden **↷** gedrückt.

Stummschaltung beim Empfang eines Telefonanrufs

Schließen Sie die MUTE-Leitung an Ihr Telefon mit einem im Handel erhältlichen Telefonzubehör an. (→ 13)

Wenn ein Anruf ankommt, wird **"CALL"** angezeigt.

- Die Audiowiedergabe wird unterbrochen.
- Um die Audioanlage auch während eines Anrufs zu hören, drücken Sie **⏻ SRC**. **"CALL"** verschwindet und die Wiedergabe vom Audiosystem wird fortgesetzt.

Wenn der Anruf endet, verschwindet **"CALL"**.

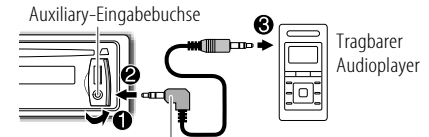
- Die Audiowiedergabe wird fortgesetzt.

Vorbereitung:

Wählen Sie **[AUX ON]** für **[AUX SET]**. (→ 4)

Beginnen Sie zu hören

- 1 Schließen Sie einen tragbaren Audioplayer (im Handel erhältlich) an.



3,5-mm-Stereo-Ministecker mit "L"-förmigem Anschluss (im Handel erhältlich)

- 2 Drücken Sie **⏻ SRC** zum Wählen von **AUX**.
- 3 Schalten Sie den tragbaren Audioplayer ein und starten Sie die Wiedergabe.

Den AUX-Namen einstellen

Während des Hörens von AUX...

- 1 Drücken Sie den Lautstärke-Regler, um auf **[FUNCTION]** zu schalten.
- 2 Drehen Sie den Lautstärkeregler zum Wählen von **[SETTINGS]**, und drücken Sie dann den Regler.
- 3 Drehen Sie den Lautstärkeregler zum Wählen von **[AUX NAME]**, und drücken Sie dann den Regler.
- 4 Drehen Sie den Lautstärkeregler, um eine Auswahl zu treffen, und drücken Sie dann den Regler.
AUX (Standard) / **DVD** / **PORTABLE** / **GAME** / **VIDEO** / **TV**
- 5 Halten Sie zum Beenden **↷** gedrückt.

AUDIOEINSTELLUNGEN

Während des Hörens einer Tonquelle...

- 1 Drücken Sie **AUDIO** zum Wählen von **[AUD CTRL]**.
 - 2 Drehen Sie den Lautstärkeregler, um eine Auswahl zu treffen (siehe Tabelle unten), und drücken Sie dann den Regler.
Wiederholen Sie Schritt **2**, bis der gewünschte Gegenstand gewählt oder aktiviert ist.
 - 3 Halten Sie zum Beenden **↵** gedrückt.
- Zum Zurückschalten zur vorherigen Hierarchie drücken Sie **↶**.

Standard: **XX**

| | | |
|-----------------|--|--|
| SW LEVEL | -15 bis +15 (0): | Stellt den Subwoofer-Ausgangspegel ein. |
| BASS LVL | -8 bis +8 (0): | Stellt den Pegel zum Speichern für jede Quelle ein. (Bevor Sie eine Einstellung vornehmen, wählen Sie eine anzupassende Quelle aus.) |
| MID LVL | -8 bis +8 (0): | |
| TRE LVL | -8 bis +8 (0): | |
| EQ PRO | | |
| BASS ADJ | BASS FRQ | 60/ 80/ 100/ 200: Wählt die Mittenfrequenz. |
| | BASS LVL | -8 bis +8 (0): Stellt den Pegel ein. |
| | BASS Q | 1.00/ 1.25/ 1.50/ 2.00: Stellt den Qualitätsfaktor ein. |
| | BASS EXT | B-EX ON: Schaltet den erweiterten Bass ein. ; B-EX OFF: Hebt auf. |
| MID ADJ | MID FRQ | 0.5K/ 1.0K/ 1.5K/ 2.5K: Wählt die Mittenfrequenz. |
| | MID LVL | -8 bis +8 (0): Stellt den Pegel ein. |
| | MID Q | 0.75/ 1.00/ 1.25: Stellt den Qualitätsfaktor ein. |
| TRE ADJ | TRE FRQ | 10.0K/ 12.5K/ 15.0K/ 17.5K: Wählt die Mittenfrequenz. |
| | TRE LVL | -8 bis +8 (0): Stellt den Pegel ein. |
| EQ | NATURAL/ USER/ ROCK/ POPS/ EASY/ TOP40/ JAZZ/ POWERFUL: Wählt einen Vorwahl-Equalizer, der für das Musikgenre geeignet ist. (Wählen Sie [USER] zur Verwendung der benutzerangepassten Einstellungen für Tiefen, Mitten und Höhen.) | |
| B. BOOST | BB-L LV1/ BB-L LV2/ BB-L LV3: Wählt Ihren bevorzugten Bass-Boost-Pegel. ; BB-L OFF: Hebt auf. | |

LOUDNESS **LOUD LV1/ LOUD LV2:** Wählt Ihre bevorzugten niedrigen und hohen Frequenzen, um eine gute Klangwirkung auch bei niedriger Lautstärke zu erhalten. ; **OFF:** Hebt auf.

BALANCE **L15 bis R15 (0):** Stellt die Balance zwischen linkem und rechtem Lautsprecher-Ausgang ein.

FADER **R15 bis F15 (0):** Stellt die Balance zwischen hinterem und vorderem Lautsprecher-Ausgang ein.

SW SET **SW ON:** Schaltet den Subwoofer-Ausgang ein. ; **SW OFF:** Hebt auf.

DTIL SET

LPF SW **LPF THRU:** Alle Signale werden zum Subwoofer gesendet. ; **LPF 85HZ/ LPF 120HZ/ LPF 160HZ:** Audiosignale mit niedrigeren Frequenzen als 85 Hz / 120 Hz / 160 Hz werden zum Subwoofer geleitet.

SW PHASE **PHAS REV (180°)/ PHAS NML (0°):** Wählt die Phase des Subwoofer-Ausgangs so, dass sie dem Lautsprecher-Ausgang für optimale Leistung entspricht. (Nur wählbar, wenn eine andere Einstellung als **[LPF THRU]** für **[LPF SW]** gewählt ist.)

SPRM SET **SPRM ON:** Erzeugt realistischen Klang durch Interpolation der Hochfrequenzkomponenten erzeugt, die bei AAC/MP3/WMA-Audiokompression verlorengehen. ; **SPRM OFF:** Hebt auf. (Nur wählbar bei Wiedergabe einer AAC/MP3/WMA-Disc oder eines USB-Geräts mit Ausnahme von iPhone/iPod.)

V-OFFSET **-8 bis +8 (für AUX) ; -8 bis 0 (für andere Quellen):** Speichert die Lautstärkepegel-einstellung jeder Quelle als Vorwahl. (Vor der Einstellung wählen Sie eine anzupassende Quelle aus.)

- **[SW LEVEL]/ [SW SET]/ [LPF SW]/ [SW PHASE]** ist nur wählbar, wenn **[SWPRE]** auf **[SWPRE SW]** gestellt ist. (→ 4)

- **[SW LEVEL]/ [LPF SW]/ [SW PHASE]** ist nur wählbar, wenn **[SW SET]** auf **[SW ON]** gestellt ist.

DISPLAY-EINSTELLUNGEN

- 1 Drücken Sie den Lautstärke-Regler, um auf [FUNCTION] zu schalten.
- 2 Drehen Sie den Lautstärkeregler zum Wählen von [SETTINGS], und drücken Sie dann den Regler.
- 3 Drehen Sie den Lautstärkeregler, um eine Auswahl zu treffen (siehe Tabelle unten), und drücken Sie dann den Regler.
Wiederholen Sie Schritt **3**, bis der gewünschte Gegenstand gewählt oder aktiviert ist.
- 4 Halten Sie zum Beenden **↵** gedrückt.
 - Zum Zurückschalten zur vorherigen Hierarchie drücken Sie **↶**.

Standard: **XX**

| DISPLAY | |
|-----------------|---|
| DISP DIM | DIM ON: Blendet die Displaybeleuchtung Geräts ab. ; DIM OFF: Hebt auf. |
| TEXTSCRL | SCL AUTO/ SCL ONCE: Wählt automatisches Scrollen der Displayinformationen, oder einmaliges Scrollen. ; SCL OFF: Hebt auf. |

WEITERE INFORMATIONEN

Allgemeines

- Dieses Gerät kann nur die folgenden CDs abspielen:



- Detailinformationen und Hinweise über abspielbare Audiodateien werden im Online-Handbuch auf der folgenden Website gegeben:
www.kenwood.com/cs/ce/audiofile/

Abspielbare Dateien

- Wiederzugebende Audiodateien: AAC (.m4a), MP3 (.mp3), WMA (.wma)
- Abspielbare Disc-Medien: CD-R/RW/ROM
- Abspielbare Disc-Dateiformate: ISO 9660 Level 1/2, Joliet, Romeo, Lange Dateinamen.
- Mögliche Dateisysteme auf USB-Geräten: FAT16, FAT32

Obwohl die Audiodateien den oben aufgeführten Standards entsprechen, kann das Abspielen unter Umständen auf Grund von Typ oder Zustand der Medien bzw. Geräte nicht möglich sein.

Nicht abspielbare Discs

- Discs mit nicht runder Form.
- Discs die auf der Aufnahme-Oberfläche eingefärbt oder verschmutzt sind.
- Recordable/ReWritable Discs, die nicht abgeschlossen (finalisiert) wurden.
- 8-cm-CD. Falls Sie versuchen, einen Adapter zu verwenden, kann es zu einer Fehlfunktion kommen.

Wissenswertes über USB-Geräte

- Diese Einheit kann AAC/MP3/WMA-Dateien abspielen, die auf einem USB-Massenspeichergerät gespeichert sind.
- Sie können kein USB-Gerät über einen USB-Hub und ein Multi Card Reader-Gerät anschließen.
- Der Anschluss eines Kabels mit einer Gesamtlänge von mehr als 5 m kann eine fehlerhafte Wiedergabe verursachen.
- Diese Einheit kann nicht ein USB-Gerät mit einer anderen Bewertung als 5 V und mehr als 1 A erkennen.

Wissenswertes über iPod/iPhone

Made for

- iPod touch (1st, 2nd, 3rd und 4th generation)
- iPod classic
- iPod with video
- iPod nano (1st, 2nd, 3rd, 4th, 5th und 6th generation)
- iPhone, iPhone 3G, 3GS, 4, 4S
- Für die neueste Kompatibilitätsliste und Software-Versionen des iPod/iPhone siehe: www.kenwood.com/cs/ce/ipod
- Wenn Sie die Wiedergabe nach dem Anschließen des iPod starten, werden zuerst die bereits vom iPod abgespielten Musiktitel gespielt. In diesem Fall erscheint die Anzeige "RESUMING" ohne Anzeige von Ordnernamen usw. Durch Ändern des Anzeigeelements wird der korrekte Titel usw. angezeigt.
- Sie können den iPod nicht bedienen, wenn "KENWOOD" oder **✓** auf dem iPod angezeigt wird.

Wissenswertes über "KENWOOD Music Editor Light" und "KENWOOD Music Control"

- Diese Einheit unterstützt die PC-Anwendung "KENWOOD Music Editor Light" und die Android™-Anwendung "KENWOOD Music Control".
- Wenn Sie eine Audiodatei verwenden, der mit "KENWOOD Music Editor Light" oder "Kenwood Music Control" Datenbankinformationen beigefügt wurden, können Sie mit der Funktion Musiksuche nach Titeln, Alben oder Interpreten suchen.
- "KENWOOD Music Editor Light" und "KENWOOD Music Control" sind auf der folgenden Website erhältlich: www.kenwood.com/cs/ce/

FEHLERSUCHE

| Symptom | Abhilfe |
|--|---|
| Es wird kein Ton gehört. | <ul style="list-style-type: none"> Die Lautstärke auf den optimalen Pegel einstellen. Prüfen Sie die Kabel und Verbindungen. |
| “PROTECT” erscheint, und es können keine Bedienungen vorgenommen werden. | Prüfen Sie, ob die Klemmen der Lautsprecherdrähte richtig isoliert sind, und setzen dann die Einheit zurück. Wenn dadurch das Problem nicht behoben wird, wenden Sie sich an den Kundendienst. |
| <ul style="list-style-type: none"> Es wird kein Ton gehört. Die Einheit schaltet nicht ein. Die im Display gezeigte Information ist falsch. | Reinigen Sie die Anschlüsse. (→ 2) |
| Das Gerät funktioniert überhaupt nicht. | Setzen Sie das Gerät zurück. (→ 3) |
| <ul style="list-style-type: none"> Der Radioempfang ist schlecht. Statikrauschen beim Radiohören. | <ul style="list-style-type: none"> Schließen Sie das Antennenkabel fest an. Ziehen Sie die Antenne vollständig heraus. |
| “NA FILE” erscheint. | Achten Sie darauf, dass die Disc unterstützte Audiodateien enthält. (→ 9) |
| “NO DISC” erscheint. | Setzen Sie eine abspielbare Disc in den Ladeschlitz ein. |
| “TOC ERR” erscheint. | Achten Sie darauf, dass die Disc sauber und ordnungsgemäß eingelegt ist. |
| “PLS EJECT” erscheint. | Setzen Sie das Gerät zurück. Wenn dadurch das Problem nicht behoben wird, wenden Sie sich an den Kundendienst. |
| Disc kann nicht ausgegeben werden. | Halten Sie ▲ kräftig gedrückt, um die Disc zwangsweise auszugeben. Achten Sie darauf, die ausgeschobene Disc nicht fallen zu lassen. Wenn dadurch das Problem nicht gelöst wird, setzen Sie das Gerät zurück. (→ 3) |
| “READ ERR” erscheint. | Kopieren Sie die Dateien und Ordner erneut auf das USB-Gerät. Wenn dadurch das Problem nicht gelöst wird, setzen Sie das USB-Gerät zurück oder verwenden Sie ein anderes USB-Gerät. |
| “NO DEVICE” erscheint. | Schließen Sie ein US-Gerät an und schalten Sie die Quelle erneut zu USB um. |
| “COPY PRO” erscheint. | Eine kopiergeschützte Datei wird wiedergegeben. |
| “NO MUSIC” erscheint. | Schließen Sie ein USB-Gerät an, das abspielbare Audiodateien enthält. |
| “NA DEVICE” erscheint. | Schließen Sie ein unterstütztes USB-Gerät an und prüfen Sie die Anschlüsse. |

| Symptom | Abhilfe |
|--|--|
| “USB ERR” erscheint. | <ul style="list-style-type: none"> Nehmen Sie das USB-Gerät ab und schalten Sie das Gerät aus und dann wieder ein. Probieren Sie, ein anderes USB-Gerät anzuschließen. |
| “iPod ERR” erscheint. | <ul style="list-style-type: none"> Erneutes Anschließen des iPod. Setzen Sie den iPod erneut zurück. |
| Rauschen wird erzeugt. | Springen Sie zu einem anderen Musikstück oder wechseln Sie die Disc. |
| Tracks werden nicht so abgespielt, wie Sie es wollten. | Die Wiedergabe-Reihenfolge wird bestimmt, wenn die Dateien aufgezeichnet werden. |
| “READING” blinkt weiter. | Verwenden Sie nicht zu viele Hierarchie-Ebenen oder Ordner. |
| Verflossene Spielzeit ist nicht richtig. | Dies liegt daran, wie die Titel aufgezeichnet sind. |
| Die Anzahl der in der Kategorie “SONGS” des Geräts enthaltenen Musikstücke unterscheidet sich vom iPod/iPhone. | Podcast-Dateien werden auf diesem Gerät nicht gezählt, da es die Wiedergabe von Podcast-Dateien nicht unterstützt. |
| Richtige Zeichen werden nicht angezeigt (z.B. Albumname). | Dieses Gerät kann nur Großbuchstaben, Zahlen und eine begrenzte Anzahl von Symbolen anzeigen. Kyrillische Großbuchstaben können auch angezeigt werden, wenn [RUSSIAN] auf [RUS ON] gestellt ist. (→ 4) |

TECHNISCHE DATEN

| | | | |
|-----------|---|--|--|
| Tuner | FM | Frequenzbereich | 87,5 MHz bis 108 MHz (50 kHz-Abstimmsschritte) |
| | | Empfindlichkeit (Rauschabstand = 26 dB) | 1,0 μ V/75 Ω |
| | | Empfindlichkeitsschwelle (DIN S/N = 46 dB) | 2,5 μ V/75 Ω |
| | | Frequenzgang (± 3 dB) | 30 Hz bis 15 kHz |
| | | Rauschabstand (MONO) | 63 dB |
| | | Kanaltrennung (1 kHz) | 40 dB |
| MW | Frequenzbereich | 531 kHz bis 1 611 kHz (9 kHz-Abstimmsschritte) | |
| | Empfindlichkeit (Rauschabstand = 20 dB) | 36 μ V | |
| LW | Frequenzbereich | 153 kHz bis 279 kHz (9 kHz-Abstimmsschritte) | |
| | Empfindlichkeit (Rauschabstand = 20 dB) | 57 μ V | |
| CD-Player | Laserdiode | GaAlAs | |
| | Digitalfilter (D/A) | 8-faches Oversampling | |
| | D/A-Wandler | 24 Bit | |
| | Spindeldrehzahl | 500 U/min bis 200 U/min (CLV) | |
| | Tonhöenschwankung | Unterhalb der Messgrenze | |
| | Frequenzgang (± 1 dB) | 20 Hz bis 20 kHz | |
| | Gesamtklirrfaktor (1 kHz) | 0,01 % | |
| | Rauschabstand (1 kHz) | 105 dB | |
| | Dynamikbereich | 90 dB | |
| | AAC-Decodierung | AAC-LC “.m4a“-Dateien | |
| | MP3-Decodierung | Unterstützt MPEG-1/2 Audio Layer-3 | |
| | WMA-Decodierung | Unterstützt Windows Media Audio | |

| | | | |
|------------------------------|---|--|-------------------|
| USB | USB Standard | USB 1.1, USB 2.0 (Höchstgeschwindigkeit) | |
| | Maximaler Versorgungsstrom | DC 5 V $\overline{=}$ 1 A | |
| | Dateisystem | FAT16/ 32 | |
| | AAC-Decodierung | AAC-LC “.m4a“-Dateien | |
| Audio | MP3-Decodierung | Unterstützt MPEG-1/2 Audio Layer-3 | |
| | WMA-Decodierung | Unterstützt Windows Media Audio | |
| | Maximale Ausgangsleistung | 50 W \times 4 | |
| | Ausgangsleistung (DIN 45324, +B = 14,4 V) | 30 W \times 4 | |
| | Lautsprecherimpedanz | 4 Ω bis 8 Ω | |
| | Klangregler | Bass | 100 Hz ± 8 dB |
| Mitten | | 1 kHz ± 8 dB | |
| Höhen | | 12,5 kHz ± 8 dB | |
| Vorverstärkerpegel/Last (CD) | 2 500 mV/10 k Ω | | |
| Vorverstärkungsimpedanz | \leq 600 Ω | | |
| Auxiliary | Frequenzgang (± 3 dB) | 20 Hz bis 20 kHz | |
| | Maximaler Spannungseingang | 1 200 mV | |
| | Eingangsimpedanz | 10 k Ω | |
| Allgemeines | Betriebsspannung | 14,4 V (11 V bis 16 V zulässig) | |
| | Maximale Stromaufnahme | 10 A | |
| | Einbaumaße (B \times H \times T) | 182 mm \times 53 mm \times 160 mm | |
| | Gewicht | 1,2 kg | |

Änderungen ohne Vorankündigung bleiben vorbehalten.

⚠️ Warnung

- Das Gerät kann nur bei 12 V DC-Versorgung mit negativer Masse eingebaut werden.
- Trennen Sie den negativen Batterieanschluss vor der Verkabelung und Befestigung ab.
- Schließen Sie nicht das Batteriekabel (gelb) das Zündkabel (rot) an der Fahrzeugkarosserie oder dem Massekabel (schwarz) an, um einen Kurzschluss zu vermeiden.
- Isolieren Sie nicht angeschlossene Kabel mit Vinylband, um einen Kurzschluss zu vermeiden.
- Sicherstellen, daß das Gerät nach dem Einbau a Chassis des Fahrzeugs geerdet wird.

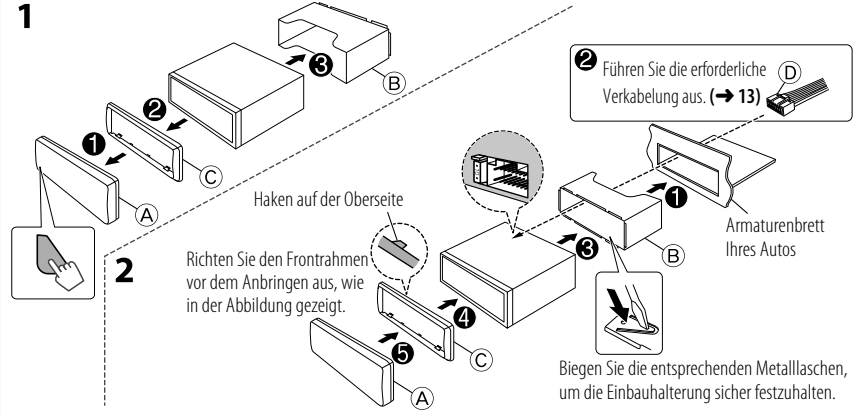
⚠️ Vorsicht

- Überlassen Sie aus Sicherheitsgründen die Arbeiten zur Montage und Verkabelung ausgewiesenen Fachpersonal. Lassen Sie sich vom Autoradiohändler beraten.
- Montieren Sie dieses Gerät in der Konsole Ihres Fahrzeugs. Keine Metallteile dieses Geräts bei und kurz nach der Verwendung des Geräts berühren. Metallteile wie der Kühlkörper und das Gehäuse werden heiß.
- Verbinden Sie nicht die \ominus -Drähte des Lautsprechers der Karosserie, dem Massekabel (schwarz) oder schließen sie parallel an.
- Installieren Sie das Gerät in einem Winkel von 30° oder weniger.
- Wenn Ihr Fahrzeugkabelbaum nicht die Zündklemme hat, verbinden Sie das Zündkabel (rot) mit der Klemme am Sicherungskasten des Fahrzeugs, die 12 V DC-Versorgung bietet und durch den Zündschlüssel ein- und ausgeschaltet wird.
- Überprüfen Sie nach der Montage des Geräts, ob die Bremslichter, Blinker, Scheibenwischer usw. ordnungsgemäß funktionieren.
- Wenn die Sicherung durchbrennt, überprüfen Sie zuerst, dass die Drähte nicht die Karosserie berühren, und ersetzen Sie dann die durchgebrannte Sicherung durch eine neue Sicherung mit der gleichen Nenngröße.

Grundlegendes Verfahren

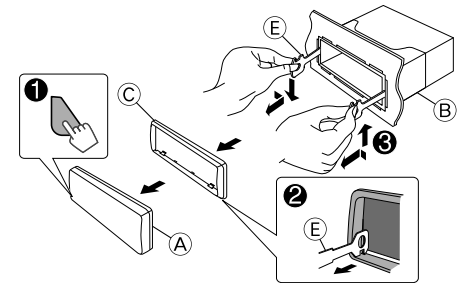
- 1 Ziehen Sie den Schlüssel aus dem Zündschloss, und trennen Sie dann den \ominus -Pol der Autobatterie ab.
- 2 Schließen Sie die Kabel richtig an.
Siehe Verdrahtungsanschluss. (→ 13)
- 3 Bauen Sie das Autoradio in Ihrem Fahrzeug ein.
Siehe Installation des Hauptgeräts (Einbau im Armaturenbrett)
- 4 Schließen Sie die \ominus -Klemme der Autobatterie an.
- 5 Setzen Sie das Gerät zurück. (→ 3)

Einbau der Einheit (Einbau im Armaturenbrett)

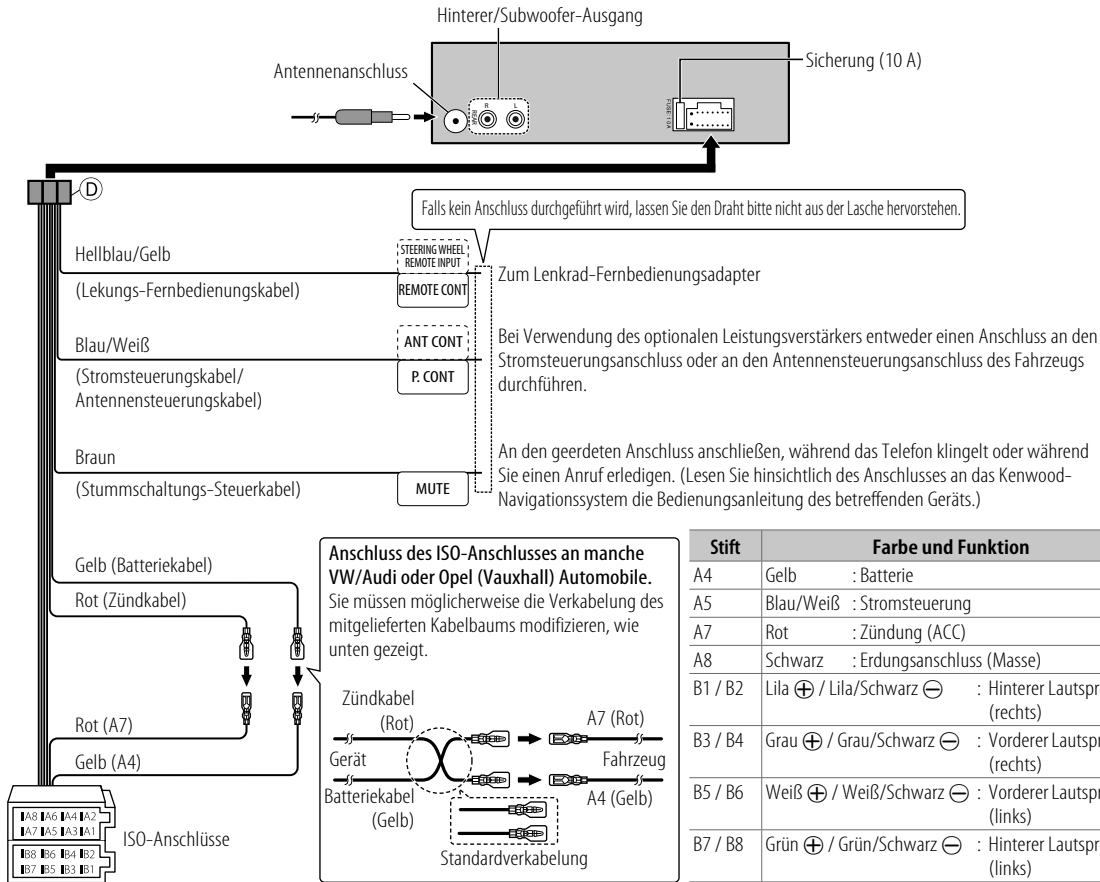


Entfernen der Einheit

- 1 Nehmen Sie die Frontblende ab.
- 2 Passen Sie die Vorsprünge an den Ausziehschlüsseln an beiden Seiten des Frontrahmens ein und ziehen Sie ihn heraus.
- 3 Setzen Sie die Ausziehschlüssel tief in die Schlitze an jeder Seite ein und folgen dann den mit Pfeil gekennzeichneten Anweisungen wie rechts gezeigt.



Verdrahtungsanschluss



Teilleiste für den Einbau

- A Frontblende (×1)
- B Einbauhalterung (×1)
- C Frontrahmen (×1)
- D Kabelbaum (×1)
- E Ausziehschlüssel (×2)

| Stift | Farbe und Funktion |
|---------|--|
| A4 | Gelb : Batterie |
| A5 | Blau/Weiß : Stromsteuerung |
| A7 | Rot : Zündung (ACC) |
| A8 | Schwarz : Erdungsanschluss (Masse) |
| B1 / B2 | Lila ⊕ / Lila/Schwarz ⊖ : Hinterer Lautsprecher (rechts) |
| B3 / B4 | Grau ⊕ / Grau/Schwarz ⊖ : Vorderer Lautsprecher (rechts) |
| B5 / B6 | Weiß ⊕ / Weiß/Schwarz ⊖ : Vorderer Lautsprecher (links) |
| B7 / B8 | Grün ⊕ / Grün/Schwarz ⊖ : Hinterer Lautsprecher (links) |

СОДЕРЖАНИЕ

| | |
|-----------------------------------|-----------|
| ПОДГОТОВКА К ЭКСПЛУАТАЦИИ | 2 |
| ОСНОВНЫЕ СВЕДЕНИЯ | 3 |
| НАЧАЛО ЭКСПЛУАТАЦИИ | 4 |
| РАДИОПРИЕМНИК | 5 |
| Компакт-диск / USB / iPod | 6 |
| AUX | 7 |
| ЗВУКОВЫЕ НАСТРОЙКИ | 8 |
| НАСТРОЙКИ ДИСПЛЕЯ | 9 |
| ДОПОЛНИТЕЛЬНАЯ ИНФОРМАЦИЯ | 9 |
| УСТРАНЕНИЕ ПРОБЛЕМ | 10 |
| ТЕХНИЧЕСКИЕ ХАРАКТЕРИСТИКИ | 11 |
| УСТАНОВКА И ПОДКЛЮЧЕНИЕ | 12 |

Как пользоваться данным руководством

- Операции объясняются в основном с использованием кнопок на передней панели.
- [XX] обозначает выбранные элементы.
- (→ XX) означает, что материалы доступны на указанной странице.

ПОДГОТОВКА К ЭКСПЛУАТАЦИИ

⚠ Предупреждение

Не используйте функции, которые отвлекают внимание и мешают безопасному вождению.

⚠ Внимание

Настройка громкости:

- Отрегулируйте громкость таким образом, чтобы слышать звуки за пределами автомобиля для предотвращения аварий.
- Уменьшите громкость перед воспроизведением, чтобы предотвратить повреждение динамиков из-за внезапного повышения уровня громкости на выходе.

Общие характеристики:

- Не используйте устройство USB или проигрыватель iPod/iPhone, если это может отрицательно повлиять на безопасность вождения.
- Убедитесь в том, что созданы резервные копии всех важных данных. Мы не несем ответственность за потерю записанных данных.
- Никогда не оставляйте металлические предметы (например, монеты или металлические инструменты) внутри устройства во избежание коротких замыканий.
- Если ошибка чтения диска возникла из-за образования конденсата на лазерных линзах, извлеките диск и дождитесь, пока влага испарится.

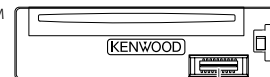
Обслуживание

Чистка устройства: В случае загрязнения протрите переднюю панель сухой силиконовой или мягкой тканью.

Очистка разъема: Отсоедините лицевую панель и аккуратно протрите разъем ватной палочкой. Соблюдайте осторожность, чтобы не повредить разъем.

Обращение с дисками:

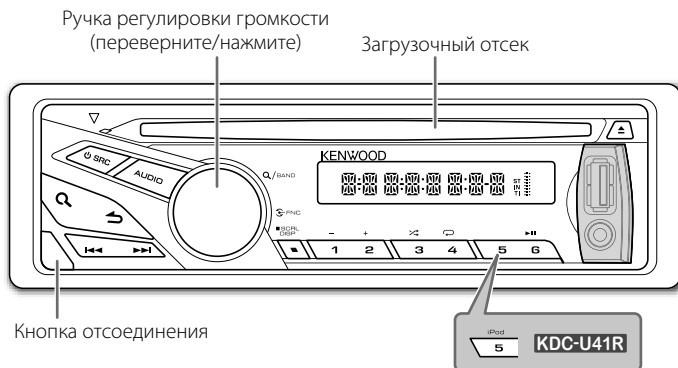
- Не касайтесь записанной поверхности диска.
- Не приклеивайте на диск клейкую ленту и т. п. и не используйте диск с приклеенной на него лентой.
- Не используйте никакие дополнительные принадлежности для диска.
- Проводите чистку по направлению от центра диска к его краю.
- Для очистки диска используйте сухую силиконовую или иную мягкую ткань. Не используйте какие-либо растворители.
- При извлечении дисков из устройства держите их горизонтально.
- Перед установкой диска устраните любые неровности центрального отверстия или внешнего края диска.



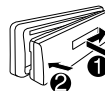
Разъем (на обратной стороне лицевой панели)

ОСНОВНЫЕ СВЕДЕНИЯ

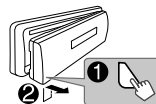
Передняя панель



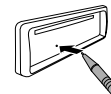
Прикрепление



Отсоединение



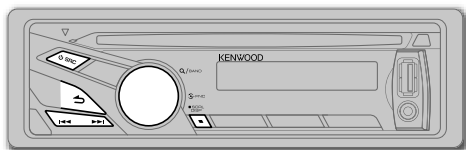
Порядок сброса



Запрограммированные настройки будут также удалены.

| Задача | Необходимые действия (на передней панели) |
|-----------------------------------|--|
| Включение питания | Нажмите кнопку SRC . <ul style="list-style-type: none">Нажмите и удерживайте нажатой, чтобы отключить питание. |
| Настройка громкости | Поверните ручку регулировки громкости. |
| Выберите источник | Нажмите кнопку SRC несколько раз. |
| Изменение отображаемой информации | Нажмите кнопку SCRL DISP несколько раз. <ul style="list-style-type: none">Нажмите кнопку и удерживайте ее нажатой для прокрутки отображаемой в текущий момент информации. |

НАЧАЛО ЭКСПЛУАТАЦИИ



1

Отмена демонстрации

При включении питания (или после сброса устройства) на дисплее отображается следующая информация: "CANCEL" → "DEMO" → "PRESS" → "VOLUME" → "KNOB"

- 1 Нажмите ручку регулировки громкости.
В качестве начальной настройки выбрано значение [**<Y>/N**].
- 2 Нажмите ручку регулировки громкости еще раз.
Отображается надпись "DEMO OFF".

2

Настройка часов

- 1 Нажмите ручку регулировки громкости для перехода в режим [FUNCTION].
- 2 Поверните ручку регулировки громкости для выбора элемента [SETTINGS], а затем нажмите ее.
- 3 Поверните ручку регулировки громкости для выбора элемента [CLOCK], а затем нажмите ее.
- 4 Нажмите ручку регулировки громкости, чтобы выбрать элемент [CLK ADJ].
- 5 Поверните ручку регулировки громкости для настройки значения часа, а затем нажмите ее.
- 6 Поверните ручку регулировки громкости для настройки значения минут, а затем нажмите ее.
Нажмите [◀◀] / [▶▶] для перехода между настройками часов и минут.
- 7 Нажмите кнопку [↵] и удерживайте ее нажатой для выхода.
(или)

Нажмите и удерживайте нажатой кнопку **SCRL DISP** для входа в режим настройки часов напрямую, когда на экране отображаются часы. Затем выполните приведенные выше действия **5** и **6** для настройки часов.

3

Установка начальных настроек

- 1 Нажмите кнопку [SRC] для перехода в режим [STANDBY].
- 2 Нажмите ручку регулировки громкости для перехода в режим [FUNCTION].
- 3 Поверните ручку регулировки громкости для выбора элемента [INITIAL], а затем нажмите ее.
- 4 Чтобы сделать выбор, поверните ручку регулировки громкости (см. таблицу ниже), затем нажмите ее.
- 5 Нажмите кнопку [↵] и удерживайте ее нажатой для выхода.

• Для возврата на предыдущий уровень нажмите кнопку [↵].

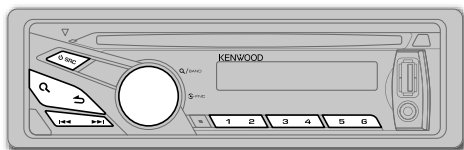
По умолчанию: **XX**

| | |
|-----------------|---|
| PRESET | TYPE NML: Запоминание одной радиостанции для каждой запрограммированной кнопки в каждом диапазоне частот (FM1/ FM2/ FM3/ MW/ LW). ; TYPE MIX: Запоминание одной радиостанции для каждой запрограммированной кнопки вне зависимости от выбранного диапазона частот. |
| KEY BEEP | BEEP ON: Включение звука нажатия кнопки. ; BEEP OFF: Выключение. |
| RUSSIAN | RUS ON: Имя папки, имя файла, название композиции, имя исполнителя и название альбома отображаются на русском языке (если применимо). ; RUS OFF: Отмена. |
| OFF WAIT | Применимо, только если выключен демонстрационный режим. Выбор времени автоматического выключения устройства (в режиме ожидания) в целях экономии аккумулятора. OFF ---- : Отмена ; OFF 20M: 20 минут ; OFF 40M: 40 минут ; OFF 60M: 60 минут |
| AUX SET | AUX ON: Включение варианта AUX при выборе источника. ; AUX OFF: Отключение. (→ 7) |
| CD READ | CD READ 1: Автоматическое распознавание диска с аудиофайлами и музыкального компакт-диска. ; CD READ 2: Принудительное воспроизведение в качестве музыкального компакт-диска. Во время воспроизведения диска с аудиофайлами звук не слышен. |
| SWPRE | SWPRE R/ SWPRE SW: Выбор подключения задних динамиков или низкочастотного динамика к разъемам "line out" на задней панели устройства (через внешний усилитель). |
| SPEAKER | SP OFF/ SP 5/4/ SP 6 × 9/6/ SP OEM: Выбор соответствующего размера динамиков (5-дюймовый или 4-дюймовый, 6×9-дюймовый или 6-дюймовый) или динамиков OEM для оптимальной производительности. |

F/W UP

F/W xx.xx <Y>/N: Запуск обновления встроенного программного обеспечения. ;
Y/<N>: Отмена (обновление не запущено).
Подробнее об обновлении встроенного программного обеспечения см.:
www.kenwood.com/cs/ce/

РАДИОПРИЕМНИК



Поиск радиостанции

- 1 Нажмите кнопку **SRC** для выбора источника TUNER.
- 2 Нажмите кнопку **Q** несколько раз для выбора FM1/ FM2/ FM3/ MW/ LW. "F1" / "F2" / "F3" / "MW" / "LW" появляется на дисплее.
- 3 Нажмите **◀◀ / ▶▶**, чтобы выполнить поиск радиостанции.
 - **Порядок сохранения радиостанции:** Нажмите и удерживайте нажатыми нумерованные кнопки (1–6).
 - **Порядок выбора сохраненной радиостанции:** Нажмите одну из нумерованных кнопок (1–6).

Другие настройки

- 1 Нажмите ручку регулировки громкости для перехода в режим [FUNCTION].
- 2 Поверните ручку регулировки громкости для выбора элемента [SETTINGS], а затем нажмите ее.
- 3 Чтобы сделать выбор, поверните ручку регулировки громкости (см. следующую таблицу), затем нажмите ее.
- 4 Нажмите кнопку **↵** и удерживайте ее нажатой для выхода.

По умолчанию: **XX**

| | |
|-----------------|--|
| LO.SEEK | LO.S ON: Поиск только радиостанций FM-диапазона с хорошим качеством приема. ; LO.S OFF: Отмена. |
| SEEKMODE | Выбор метода настройки для кнопок ◀◀ / ▶▶ . AUTO1: Автоматический поиск станции. ; AUTO2: Поиск предварительно заданной станции. ; MANUAL: Поиск станции вручную. |
| A-MEMORY | <Y>/N: Автоматический запуск запоминания 6 станций с хорошим качеством приема. ; Y/<N>: Отмена. (Доступно только в том случае, если для параметра [PRESET] выбрано значение [TYPE NML].) (→ 4) |
| MONO SET | MONO ON: Улучшение качества приема в FM-диапазоне (при этом стереоэффект может быть утрачен). ; MONO OFF: Отмена. |

| | |
|-----------------|--|
| PTY SRCH | Нажмите ручку регулировки громкости для входа в меню выбора языка функции PTY. Поверните ручку регулировки громкости для выбора языка функции PTY (ENGLISH/ FRENCH/ GERMAN), а затем нажмите ее. Выберите доступный тип программы (см. следующую таблицу), затем нажмите кнопку ◀◀ / ▶▶ для запуска. |
| TI | TI ON: Позволяет временно переключить устройство в режим приема сообщений о движении на дорогах. ; TI OFF: Отмена. |
| NEWS SET | NEWS 00M – NEWS 90M: Задание времени приема следующей сводки новостей. ; NEWS OFF: Отмена. |
| AF SET | AF ON: Автоматический поиск другой станции, транслирующей эту же программу в данной сети Radio Data System с более высоким качеством приема, если текущее качество приема является неудовлетворительным. ; AF OFF: Отмена. |
| REGIONAL | REG ON: Переключение на другую станцию только в определенном регионе с помощью элемента управления "AF". ; REG OFF: Отмена. |
| ATP SEEK | ATPS ON: Автоматический поиск станции, обеспечивающей более высокое качество приема, если текущее качество приема сведений о дорожной ситуации является неудовлетворительным. ; ATPS OFF: Отмена. |

CLOCK

| | |
|-----------------|--|
| TIMESYNC | SYNC ON: Синхронизация времени устройства со временем станции Radio Data System. ; SYNC OFF: Отмена. |
|-----------------|--|

TUNERSET: Можно выбрать только в том случае, если в качестве источника не выбрано "TUNER".

TI/ NEWS SET/ AF SET/ REGIONAL/ ATP SEEK: (Подробную информацию см. в таблице выше.)

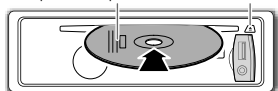
- Элемент **[LO.SEEK]/ [MONO SET]/ [PTY SRCH]/ [TI]/ [NEWS SET]/ [AF SET]/ [REGIONAL]/ [ATP SEEK]** доступен для выбора только в том случае, если в качестве источника выбран вариант FM.
- Доступный тип программы:
SPEECH: **NEWS, AFFAIRS, INFO** (информация), **SPORT, EDUCATE, DRAMA, CULTURE, SCIENCE, VARIED, WEATHER, FINANCE, CHILDREN, SOCIAL, RELIGION, PHONE IN, TRAVEL, LEISURE, DOCUMENT**
MUSIC: **POP M** (музыка), **ROCK M** (музыка), **EASY M** (музыка), **LIGHT M** (музыка), **CLASSICS, OTHER M** (музыка), **JAZZ, COUNTRY, NATION M** (музыка), **OLDIES, FOLK M** (музыка)
Устройство выполняет поиск типа программы, выбранного в функциях **[SPEECH]** или **[MUSIC]** (если тип выбран).
- В случае регулировки громкости в процессе приема информации о дорожной ситуации, предупреждения или новостей настроенная громкость фиксируется в памяти автоматически. Настройка будет применена при следующем включении функции информирования о дорожной ситуации, предупреждениях или новостях.

Компакт-диск / USB / iPod

Начало воспроизведения

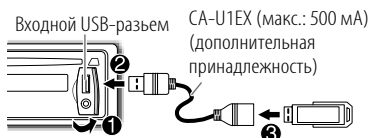
Компакт-диск

Верхняя сторона ▲: Извлечение диска



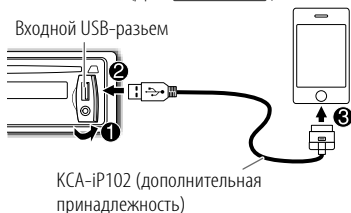
В качестве источника звука указывается CD, и начинается воспроизведение.

USB



В качестве источника звука указывается USB, и начинается воспроизведение.

iPod/iPhone (Для KDC-U41R)

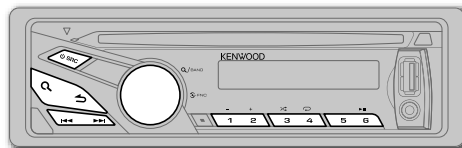
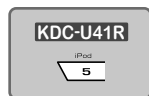


В качестве источника звука указывается iPod и начинается воспроизведение.

Нажмите **5 iPod** для выбора режима управления, если источником является iPod.

MODE ON: с iPod*1.

MODE OFF: с устройства.



✓ : Применимо
— : Неприменимо

| Задача | Необходимые действия | CD | USB | iPod |
|---|---|-----|-----|------|
| Пауза или возобновление воспроизведения | Нажмите кнопку 6 ► . | ✓ | ✓ | ✓ |
| Выбор дорожки или файла | Нажмите кнопку 1 ◀◀ / ▶▶. | ✓ | ✓ | ✓ |
| Выбор папки | Нажмите кнопку 1 - / 2 +. | ✓*2 | ✓ | — |
| Перемотка назад или вперед | Нажмите и удерживайте нажатой кнопку 1 ◀◀ / ▶▶. | ✓ | ✓ | ✓ |
| Выбор дорожки или файла в списке | <p>1 Нажмите кнопку Q.</p> <p>2 Чтобы сделать выбор, поверните ручку регулировки громкости, а затем нажмите ее.</p> <ul style="list-style-type: none"> Файл AAC/MP3/WMA: Выберите необходимую папку, а затем файл. iPod или файл KENWOOD Music Editor Light (KME Light)/KENWOOD Music Control (KMC)*4: Выберите необходимый файл из списка (PLAYLISTS, ARTISTS, ALBUMS, SONGS, PODCASTS*5, GENRES, COMPOSERS*5). <ul style="list-style-type: none"> Для возврата в корневую папку (или к первому файлу) нажмите цифровую кнопку 5. Для возврата на предыдущий уровень нажмите кнопку ↶. Для отмены нажмите и удерживайте нажатой кнопку ↶. Чтобы пропустить песни с определенным коэффициентом, нажмите кнопку 1 ◀◀ / ▶▶. (→ 7) | ✓ | ✓ | ✓*3 |
| Воспроизведение в режиме повтора | <p>Нажмите кнопку 4 ↻ несколько раз.</p> <ul style="list-style-type: none"> Звуковой компакт-диск: TRAC REP, REP OFF Файл AAC/MP3/WMA: FILE REP, FOLD REP, REP OFF iPod или файл KME Light/KMC: FILE REP, REP OFF | ✓ | ✓ | ✓*3 |
| Воспроизведение в случайном порядке | <p>Нажмите кнопку 3 ↻ несколько раз.</p> <ul style="list-style-type: none"> Звуковой компакт-диск: DISC RDM, RDM OFF Файл AAC/MP3/WMA или iPod, или файл KME Light/KMC: FOLD RDM, RDM OFF <p>Нажмите и удерживайте нажатой кнопку 3 ↻ для выбора элемента "ALL RDM".</p> | ✓ | ✓ | ✓*3 |

*1 С помощью устройства по-прежнему можно управлять паузой/воспроизведением, выбором файлов, быстрой перемоткой вперед/назад.

*2 Только для файлов AAC/MP3/WMA.

*3 Применимо, только если выбрано [MODE OFF].

*4 Только для файлов, зарегистрированных в базе данных, которая создана с помощью KME Light/KMC. (→ **9**)

*5 Только для iPod.

Выбор песни по названию (для **KDC-U41R**)

При прослушивании с iPod...

- 1 Нажмите кнопку **Q**.
- 2 Поверните ручку регулировки громкости для выбора категории, а затем нажмите ручку.
- 3 Нажмите кнопку **Q** еще раз.
- 4 Поверните ручку регулировки громкости, чтобы выбрать символ для поиска.
- 5 Нажмите **◀◀ / ▶▶** для перемещения положения записи.
Предусмотрен ввод не более трех символов.
- 6 Нажмите ручку регулировки громкости, чтобы запустить поиск.
- 7 Чтобы сделать выбор, поверните ручку регулировки громкости, а затем нажмите ее.
Повторяйте действие **7** до тех пор, пока не будет выбран необходимый элемент.

- Для поиска по символам, отличным от A–Z и 0–9, введите только “*”.
- Для возврата на предыдущий уровень нажмите кнопку **↶**.
- Для возврата в меню верхнего уровня нажмите цифровую кнопку **5**.
- Для отмены нажмите и удерживайте нажатой кнопку **↶**.

Настройка коэффициента пропуска

При прослушивании с iPod (для **KDC-U41R**) или файла KME Light или KMC...

- 1 Нажмите ручку регулировки громкости для перехода в режим **[FUNCTION]**.
- 2 Поверните ручку регулировки громкости для выбора элемента **[SETTINGS]**, а затем нажмите ее.
- 3 Поверните ручку регулировки громкости для выбора элемента **[SKIPSRC]**, а затем нажмите ее.
- 4 Чтобы сделать выбор, поверните ручку регулировки громкости, а затем нажмите ее.
0.5% (по умолчанию) / **1% / 5% / 10%**: Настройте коэффициента пропуска при поиске песни.
(При удерживании **◀◀ / ▶▶** значение коэффициента пропуска песен составляет 10% независимо от значения настройки.)
- 5 Нажмите кнопку **↶** и удерживайте ее нажатой для выхода.

Отключение звука при приеме телефонного вызова

Подключите провод MUTE к телефону с использованием имеющейся в продаже дополнительной принадлежности для телефона. (→ 13)

При поступлении входящего вызова отображается сообщение “CALL”.

- Аудиосистема устанавливается на паузу.
- Чтобы продолжить использование аудиосистемы во время вызова нажмите кнопку **↶ SRC**. Сообщение “CALL” исчезает, и работа аудиосистемы возобновляется.

При завершении вызова сообщение “CALL” исчезает.

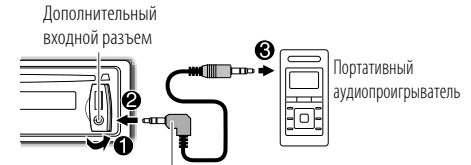
- Работа аудиосистемы возобновляется.

Подготовка:

Выберите **[AUX ON]** для **[AUX SET]**. (→ 4)

Начало прослушивания

- 1 Подключите портативный аудиопроигрыватель (имеется в продаже).



Мини-стереоразъем 3,5 мм с разъемом в форме буквы “L” (имеется в продаже)

- 2 Нажмите кнопку **↶ SRC** для выбора источника AUX.
- 3 Включите портативный аудиопроигрыватель и начните воспроизведение.

Настройка имени AUX

При прослушивании с AUX...

- 1 Нажмите ручку регулировки громкости для перехода в режим **[FUNCTION]**.
- 2 Поверните ручку регулировки громкости для выбора элемента **[SETTINGS]**, а затем нажмите ее.
- 3 Поверните ручку регулировки громкости для выбора **[AUX NAME]**, затем нажмите ручку.
- 4 Чтобы сделать выбор, поверните ручку регулировки громкости, а затем нажмите ее.
AUX (по умолчанию) / **DVD / PORTABLE / GAME / VIDEO / TV**
- 5 Нажмите кнопку **↶** и удерживайте ее нажатой для выхода.

ЗВУКОВЫЕ НАСТРОЙКИ

При прослушивании любого источника звука...

- 1 Нажмите кнопку **AUDIO** для выбора источника [AUD CTRL].
- 2 Чтобы сделать выбор, поверните ручку регулировки громкости (см. таблицу ниже), затем нажмите ее.
Повторяйте действие **2** до тех пор, пока не будет выбран или активирован необходимый элемент.
- 3 Нажмите кнопку **↵** и удерживайте ее нажатой для выхода.
 - Для возврата на предыдущий уровень нажмите кнопку **↶**.

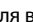
По умолчанию: **XX**

| | | |
|-----------------|--|--|
| SW LEVEL | от -15 до +15 (0) : | Настройте уровень выходного сигнала низкочастотного динамика. |
| BASS LVL | от -8 до +8 (0) : | Настройте уровень для сохранения в каждом источнике. |
| MID LVL | от -8 до +8 (0) : | (Перед выполнением настройки выберите источник, который необходимо настроить.) |
| TRE LVL | от -8 до +8 (0) : | |
| EQ PRO | | |
| BASS ADJ | BASS FRQ | 60/ 80/ 100/ 200 : Выбор центральной частоты. |
| | BASS LVL | от -8 до +8 (0) : Настройте уровень. |
| | BASS Q | 1.00/ 1.25/ 1.50/ 2.00 : Настройка коэффициента качества. |
| | BASS EXT | B-EX ON : Включение усиленных нижних частот. ; B-EX OFF : Отмена. |
| MID ADJ | MID FRQ | 0.5K/ 1.0K/ 1.5K/ 2.5K : Выбор центральной частоты. |
| | MID LVL | от -8 до +8 (0) : Настройте уровень. |
| | MID Q | 0.75/ 1.00/ 1.25 : Настройка коэффициента качества. |
| TRE ADJ | TRE FRQ | 10.0K/ 12.5K/ 15.0K/ 17.5K : Выбор центральной частоты. |
| | TRE LVL | от -8 до +8 (0) : Настройте уровень. |
| EQ | NATURAL/ USER/ ROCK/ POPS/ EASY/ TOP40/ JAZZ/ POWERFUL : Выберите предварительно установленный режим эквалайзера, соответствующего музыкальному жанру. (Выберите USER для использования пользовательских настроек низких, средних и высоких частот.) | |
| B. BOOST | BB-L LV1/ BB-L LV2/ BB-L LV3 : Выбор предпочитаемого уровня подъема нижних частот. ; BB-L OFF : Отмена. | |

| | |
|--|---|
| LOUDNESS | LOUD LV1/ LOUD LV2 : Выбор предпочитаемых низких и высоких частот для получения хорошо сбалансированного звучания при низком уровне громкости. ; OFF : Отмена. |
| BALANCE | от L15 до R15 (0) : Настройка выходного баланса левых и правых динамиков. |
| FADER | от R15 до F15 (0) : Настройка выходного баланса передних и задних динамиков. |
| SW SET | SW ON : Включение выходного сигнала низкочастотного динамика. ; SW OFF : Отмена. |
| DTIL SET | |
| LPF SW | LPF THRU : Все сигналы передаются в низкочастотный динамик. ; LPF 85HZ/ LPF 120HZ/ LPF 160HZ : Низкочастотный динамик воспроизводит аудиосигналы с частотами ниже 85 Гц/ 120 Гц/ 160 Гц. |
| SW PHASE | PHAS REV (180°)/ PHAS NML (0°) : Выбор фазы выходного сигнала низкочастотного динамика в соответствии с выходным сигналом динамика в целях обеспечения оптимальной производительности. (Доступно только в том случае, если для параметра [LPF SW] выбрано значение, отличное от [LPF THRU] .) |
| SPRM SET | SPRM ON : Достижение реалистичного звучания путем интерполяции высокочастотных компонентов, которые были утрачены при аудиокомпрессии AAC/ MP3/ WMA. ; SPRM OFF : Отмена. (Доступно для выбора только при воспроизведении дисков с файлами в формате AAC/ MP3/ WMA или устройства USB, за исключением iPhone/iPod.) |
| V-OFFSET (По умолчанию: 0) | от -8 до +8 (для AUX) ; от -8 до 0 (для других источников): Программирование уровня регулировки громкости каждого источника. (Перед настройкой выберите источник, который необходимо настроить.) |

- Элемент **[SW LEVEL]/ [SW SET]/ [LPF SW]/ [SW PHASE]** доступен только в том случае, если для параметра **[SWPRE]** установлено значение **[SWPRE SW]**. (→ 4)
- Элемент **[SW LEVEL]/ [LPF SW]/ [SW PHASE]** доступен только в том случае, если для параметра **[SW SET]** установлено значение **[SW ON]**.

НАСТРОЙКИ ДИСПЛЕЯ

- 1 Нажмите ручку регулировки громкости для перехода в режим [FUNCTION].
- 2 Поверните ручку регулировки громкости для выбора элемента [SETTINGS], а затем нажмите ее.
- 3 Чтобы сделать выбор, поверните ручку регулировки громкости (см. таблицу ниже), затем нажмите ее.
Повторяйте действие **3** до тех пор, пока не будет выбран или активирован необходимый элемент.
- 4 Нажмите кнопку  и удерживайте ее нажатой для выхода.
 - Для возврата на предыдущий уровень нажмите кнопку .

По умолчанию: **XX**

| DISPLAY | |
|----------|--|
| DISP DIM | DIM ON: Затемнение подсветки дисплея. ; DIM OFF: Отмена. |
| TEXTSCRL | SCL AUTO/ SCL ONCE: Выбор автоматической прокрутки отображаемой информации или одновременной прокрутки. ; SCL OFF: Отмена. |

ДОПОЛНИТЕЛЬНАЯ ИНФОРМАЦИЯ

Общие характеристики

- Данное устройство обеспечивает воспроизведение только следующих компакт-дисков:



- Подробные сведения и примечания относительно звуковых файлов, доступных для воспроизведения, представлены в интерактивном руководстве на следующем веб-сайте: www.kenwood.com/cs/ce/audiofile/

Воспроизводимые файлы

- Воспроизводимый звуковой файл: AAC (.m4a), MP3 (.mp3), WMA (.wma)
- Воспроизводимые диски: CD-R/RW/ROM
- Воспроизводимые форматы файлов на дисках: ISO 9660, уровень 1/2, Joliet, Romeo, длинные имена файлов.
- Воспроизводимая файловая система устройств USB: FAT16, FAT32

Несмотря на соответствие аудиофайлов указанным выше стандартам, при некоторых типах или состояниях носителей или устройств их воспроизведение может оказаться невозможным.

Диски, которые нельзя воспроизвести на данном устройстве

- Диски некруглой формы.
- Диски, записанная поверхность которых окрашена, или диски со следами загрязнений.
- Записываемые диски, которые не были финализированы.
- Компакт-диск диаметром 8 см. Попытка вставки диска с помощью адаптера может привести к неисправности устройства.

Об устройствах USB

- Данное устройство может воспроизводить файлы AAC/MP3/WMA, сохраненные на запоминающем устройстве USB большой емкости.
- Запрещается подключать USB-носитель через USB-концентратор и многоформатное устройство для считывания карт памяти.
- Подключение кабеля, общая длина которого превышает 5 м, может привести к некорректному воспроизведению.
- Это устройство не распознает устройства USB с номинальным напряжением, отличным от 5 В, и номинальным током свыше 1 А.

Об iPod/iPhone

Made for

- iPod touch (1st, 2nd, 3rd и 4th generation)
- iPod classic
- iPod with video
- iPod nano (1st, 2nd, 3rd, 4th, 5th и 6th generation)
- iPhone, iPhone 3G, 3GS, 4, 4S
- Сведения о последнем списке совместимости и версиях программного обеспечения iPhone/iPod см. по адресу: www.kenwood.com/cs/ce/ipod
- При запуске воспроизведения после подключения iPod композиция, которая воспроизводилась на iPod, воспроизводится первой.
В этом случае отображается текст "RESUMING" и не отображается имя папки и т.д. Правильное название и подобная информация отображается при изменении элемента просмотра.
- Управление iPod невозможно, если на нем отображается текст "KENWOOD" или "✓".

О приложениях KENWOOD Music Editor Light и KENWOOD Music Control

- Данным устройством поддерживается приложение для ПК KENWOOD Music Editor Light и приложение KENWOOD Music Control для Android™.
- В случае прослушивания аудиофайлов с информацией базы данных, добавленной приложением KENWOOD Music Editor Light или KENWOOD Music Control, возможен поиск файла по названию, альбому или исполнителю с применением функции поиска музыки.
- Приложения KENWOOD Music Editor Light и KENWOOD Music Control доступны для загрузки с веб-сайта по адресу: www.kenwood.com/cs/ce/

УСТРАНЕНИЕ ПРОБЛЕМ

| Симптомы | Способы устранения |
|--|--|
| Звук не слышен. | <ul style="list-style-type: none">• Установите оптимальный уровень громкости.• Проверьте кабели и соединения. |
| Отображается сообщение “PROTECT”, и операции выполняться не могут. | Убедитесь, что выводы проводов динамика изолированы правильно, затем сбросьте устройство. Если проблема не устранена, обратитесь в ближайший центр обслуживания. |
| <ul style="list-style-type: none">• Звук не слышен.• Устройство не включается.• На дисплее отображается неправильная информация. | Почистите разъемы. (→ 2) |
| Приемник не работает. | Выполните сброс устройства. (→ 3) |
| <ul style="list-style-type: none">• Слабый радиоприем.• Статические помехи при прослушивании радио. | <ul style="list-style-type: none">• Плотно вставьте антенну.• Полностью выдвиньте антенну. |
| Отображается надпись “NA FILE”. | Убедитесь, что диск содержит поддерживаемые аудиофайлы. (→ 9) |
| Отображается надпись “NO DISC”. | Вставьте в загрузочный отсек диск, который можно воспроизвести. |
| Отображается надпись “TOC ERR”. | Убедитесь, что на диске отсутствует грязь и он вставлен правильно. |
| Отображается надпись “PLS EJECT”. | Выполните сброс устройства. Если проблема не устранена, обратитесь в ближайший центр обслуживания. |
| Невозможно извлечь диск. | Нажмите и удерживайте кнопку  для принудительного извлечения диска. Осторожно, не уроните диск во время извлечения. Если проблема не устранена, перезапустите устройство. (→ 3) |
| Отображается надпись “READ ERR”. | Повторите копирование файлов и папок на устройство USB. Если проблема не устранена, перезапустите устройство USB или воспользуйтесь другим устройством USB. |
| Отображается надпись “NO DEVICE”. | Подсоедините устройство USB, и снова смените источник на устройство USB. |
| Отображается надпись “COPY PRO”. | Воспроизводится защищенный от копирования файл. |
| Отображается надпись “NO MUSIC”. | Подключите устройство USB, содержащее доступные для воспроизведения аудиофайлы. |
| Отображается надпись “NA DEVICE”. | Подключите поддерживаемое устройство USB и проверьте подключение. |

| Симптомы | Способы устранения |
|--|---|
| Отображается надпись “USB ERR”. | <ul style="list-style-type: none">• Отсоедините устройство USB, выключите устройство, а затем снова включите его.• Попробуйте подключить другое устройство USB. |
| Отображается надпись “iPod ERR”. | <ul style="list-style-type: none">• Повторно выполните подключение iPod.• Перезапустите iPod. |
| Слышен шум. | Пропустите дорожку или смените диск. |
| Дорожки не воспроизводятся намеченным образом. | Порядок воспроизведения определяется при записи файлов. |
| Продолжает мигать текст “READING”. | Не используйте многоуровневую иерархическую структуру и много папок. |
| Время от начала воспроизведения неправильное. | Причиной является способ записи дорожек. |
| Количество композиций в категории “SONGS” данного устройства отлично от количества композиций в iPod/iPhone. | В данном устройства в общее количество не включаются файлы подкастов, поскольку устройством не поддерживается воспроизведение файлов подкастов. |
| Не отображаются правильные символы (т.е. название альбома). | Данное устройство может отображать только буквы верхнего регистра, цифры и ограниченное число символов. Буквы кириллицы верхнего регистра могут также отображаться, если для параметра [RUSSIAN] установлено значение [RUS ON]. (→ 4) |

ТЕХНИЧЕСКИЕ ХАРАКТЕРИСТИКИ

| | | | |
|--|----|---|--|
| Тюнер | FM | Диапазон частот | от 87,5 до 108 МГц (с интервалом 50 кГц) |
| | | Полезная чувствительность (отношение сигнал/шум = 26 дБ) | 1,0 мкВ/75 Ом |
| | | Пороговая чувствительность (ДИН отношение сигнал/шум = 46 дБ) | 2,5 мкВ/75 Ом |
| | | Частотная характеристика (±3 дБ) | от 30 Гц до 15 кГц |
| | | Отношение сигнал/шум (MONO) | 63 дБ |
| | | Разделение стереозвука (1 кГц) | 40 дБ |
| | MW | Диапазон частот | от 531 кГц до 1 611 кГц (с интервалом 9 кГц) |
| | | Полезная чувствительность (отношение сигнал/шум = 20 дБ) | 36 мВ |
| | LW | Диапазон частот | от 153 кГц до 279 кГц (с интервалом 9 кГц) |
| Полезная чувствительность (отношение сигнал/шум = 20 дБ) | | 57 мВ | |

| | | |
|------------------------------|--|--|
| Проигрыватель компакт-дисков | Лазерный диод | GaAlAs |
| | Цифровой фильтр (D/A) | 8-кратная дискретизация |
| | Цифро-аналоговый преобразователь | 24 бит |
| | Скорость вращения дисководов | от 500 до 200 об/мин (CLV) |
| | Коэффициент детонации | Ниже измерительных возможностей |
| | Частотная характеристика (±1 дБ) | от 20 Гц до 20 кГц |
| | Суммарное нелинейное искажение (1 кГц) | 0,01 % |
| | Отношение сигнал/шум (1 кГц) | 105 дБ |
| | Динамический диапазон | 90 дБ |
| | Декодирование AAC | Файлы AAC-LC “.m4a” |
| | MP3-декодирование | В соответствии с аудиоуровнем-3 стандарта MPEG-1/2 |
| WMA-декодирование | Совместимо с Windows Media Audio | |

| | | |
|-------------------|------------------------------------|--|
| USB | USB-стандарт | USB 1.1, USB 2.0 (полноскоростной) |
| | Максимальный ток источника питания | 5 В пост. тока --- 1 А |
| | Система файлов | FAT16/ 32 |
| | Декодирование AAC | Файлы AAC-LC “.m4a” |
| | MP3-декодирование | В соответствии с аудиоуровнем-3 стандарта MPEG-1/2 |
| WMA-декодирование | Совместимо с Windows Media Audio | |

| | | | |
|---|---|-----------------|----------------|
| Звук | Максимальная выходная мощность | 50 Вт x 4 | |
| | Выходная мощность (ДИН 45324, +B = 14,4 В) | 30 Вт x 4 | |
| | Полное сопротивление катушки громкоговорителя | от 4 Ом до 8 Ом | |
| | Тоновоспроизведение | Низкие частоты | 100 Гц ±8 дБ |
| | | Средние частоты | 1 кГц ±8 дБ |
| | | Высокие частоты | 12,5 кГц ±8 дБ |
| Уровень/нагрузка предусилителя (CD) | 2 500 мВ/10 кОм | | |
| Полное сопротивление выхода предусилителя | ≤ 600 Ом | | |

| | | |
|----------------|----------------------------------|--------------------|
| Вспом. оборот. | Частотная характеристика (±3 дБ) | от 20 Гц до 20 кГц |
| | Максимальное напряжение на входе | 1 200 мВ |
| | Полное сопротивление на входе | 10 кОм |

| | | |
|----------------------|----------------------------------|----------------------------------|
| Общие характеристики | Рабочее напряжение | 14,4 В (допустимо от 11 до 16 В) |
| | Максимальное текущее потребление | 10 А |
| | Установочные размеры (Ш × В × Г) | 182 мм × 53 мм × 160 мм |
| Вес | 1,2 кг | |

Данные могут быть изменены без уведомления.

⚠ Предупреждение

- Устройство можно использовать только с источником питания 12 В постоянного тока с отрицательным заземлением.
- Отключите отрицательную клемму аккумулятора перед подключением проводов и монтажом.
- Не подключайте провод аккумулятора (желтый) и провод высокого напряжения (красный) к корпусу машины или проводу заземления (черный), чтобы не допустить короткое замыкание.
- Изолируйте свободные провода виниловой лентой, чтобы не допустить короткое замыкание.
- После установки обязательно заземлите данное устройство на корпус автомобиля.

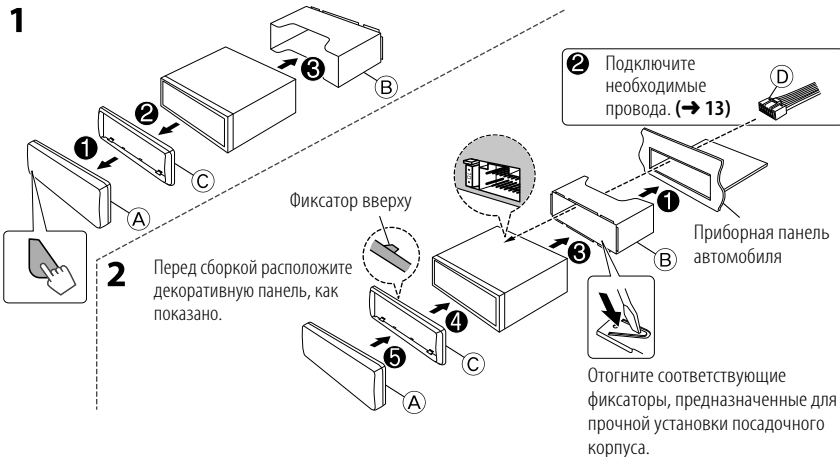
⚠ Внимание

- В целях безопасности работа по подключению проводов и монтажу должна выполняться специалистами. Обратитесь к поставщику автомобильных аудиосистем.
- Данное устройство подлежит установке в консоль автомобиля. Не прикасайтесь к металлическим деталям устройства в процессе и на протяжении некоторого времени после завершения эксплуатации устройства. Температура металлических деталей, таких как радиатор охлаждения и кожух, существенно повышается.
- Не подключайте провода динамика ⊖ к корпусу машины, проводу заземления (черный) или параллельно.
- Установите устройство под углом 30° или меньше.
- Если в электропроводке транспортного средства нет клеммы зажигания, подключите провод высокого напряжения (красный) к клемме на блоке плавких предохранителей, которая обеспечивает питание с напряжением 12 В постоянного тока и которая включается и выключается ключом зажигания.
- После установки устройства, убедитесь в том, что все осветительные и электронные приборы вашего автомобиля работают в прежнем режиме.
- Если предохранитель сгорел, первым делом убедитесь в том, что кабели не касаются корпуса автомобиля, после чего замените предохранитель на аналогичный новый.

Стандартная процедура

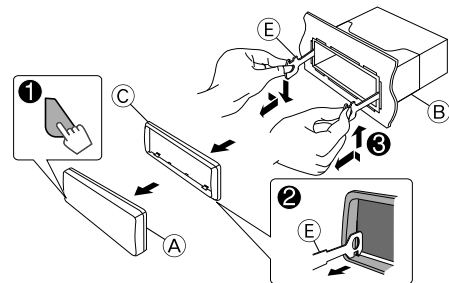
- 1** Извлеките ключ из замка зажигания, затем отсоедините разъем ⊖ автомобильного аккумулятора.
- 2** Правильно подключите провода.
См. раздел "Подключение проводов". (→ 13)
- 3** Установите устройство в вашем автомобиле.
См. раздел "Установка устройства (установка в приборную панель)".
- 4** Подключите клемму ⊖ автомобильного аккумулятора.
- 5** Выполните сброс устройства. (→ 3)

Установка устройства (установка в приборную панель)

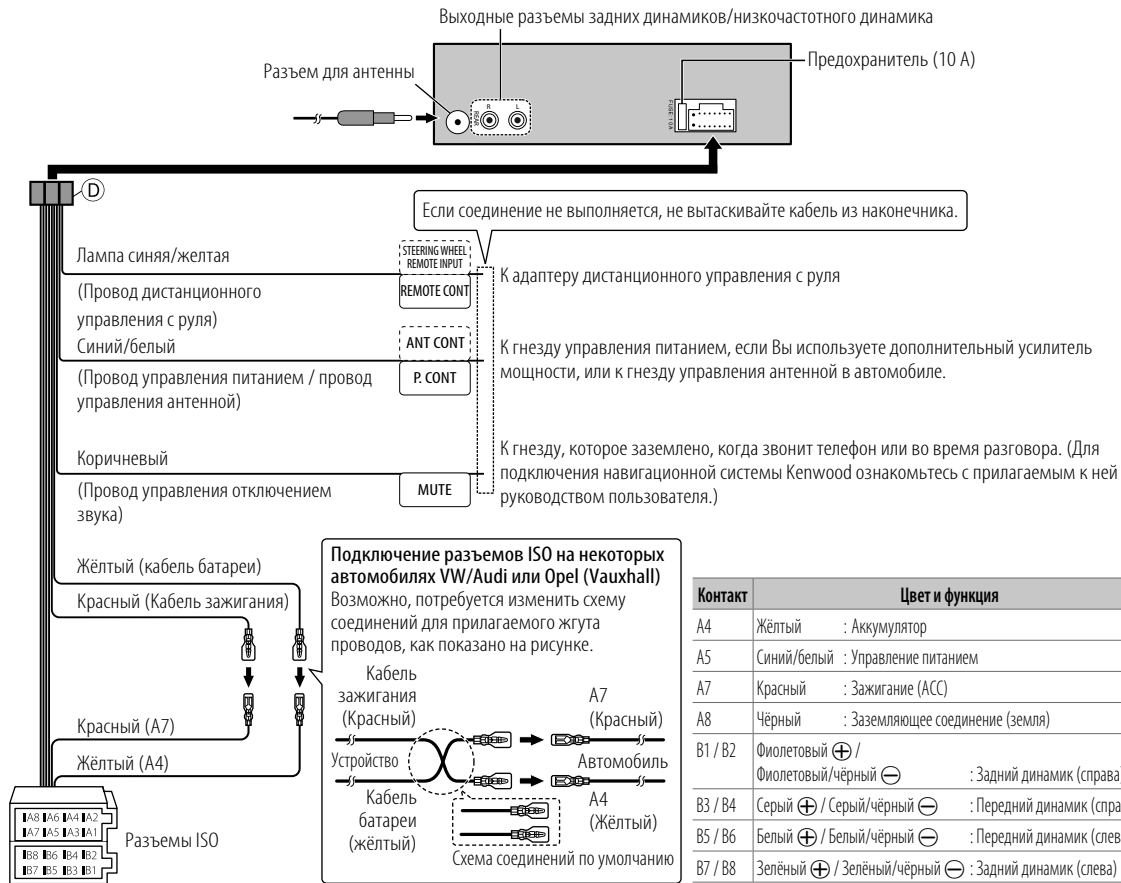


Порядок извлечения устройства

- 1** Снимите переднюю панель.
- 2** Вставьте соединительный штифт на ключах для демонтажа в отверстия на обеих сторонах декоративной панели, затем извлеките его.
- 3** Введите ключи для демонтажа в прорези на каждой стороне, затем следуйте инструкциям со стрелками, как показано справа.



Подключение проводов



Список деталей для установки

- А Передняя панель (×1)
- Б Посадочный корпус (×1)
- В Декоративная панель (×1)
- Г Жгут кабелей (×1)
- Д Ключ для демонтажа (×2)

| | |
|----------------------------------|-----------|
| ПЕРЕД ВИКОРИСТАННЯМ | 2 |
| ОСНОВИ | 3 |
| ПОЧАТОК РОБОТИ | 4 |
| РАДІО | 5 |
| Компакт-диск / USB / iPod | 6 |
| AUX | 7 |
| НАСТРОЙКИ ЗВУКУ | 8 |
| НАСТРОЙКИ ЕКРАНУ | 9 |
| ДОДАТКОВІ ВІДОМОСТІ | 9 |
| НЕСПРАВНОСТІ | 10 |
| ХАРАКТЕРИСТИКИ | 11 |
| ВСТАНОВЛЕННЯ / З'ЄДНАННЯ | 12 |

Ознайомлення з цим посібником

- Операції, що пояснюються, в основному виконуються за допомогою кнопок на передній поверхні пристрою.
- [XX] вказує вибрані елементи.
- (→ XX) вказує, що на заявленій сторінці наявні посилання.

⚠ Попередження

Не використовуйте жодної функції, що може відвернути вашу увагу від безпечного управління автомобілем.

⚠ Застереження

Встановлення гучності:

- Рівень гучності має бути таким, щоб можна було чути звуки ззовні автомобіля для уникнення небезпечних ситуацій.
- Щоб запобігти пошкодженню гучномовців при раптовому збільшенні рівня вихідного сигналу, зменшіть гучність перед початком відтворення цифрових джерел.

Загальні характеристики:

- Не використовуйте пристрої USB або iPod/iPhone за умов, коли це може заважати безпеці керування.
- Зробіть резервну копію всіх важливих даних. Ми не несемо жодної відповідальності за будь-які втрати записаних даних.
- Для уникнення короткого замикання не кладіть і не залишайте всередині приладу жодних металевих предметів (наприклад, монети чи металеві інструменти).
- Якщо виникає помилка диску через конденсат на лінзі лазера, витягніть диск та зачекайте випаровування вологи.

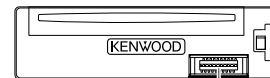
Обслуговування

Чищення приладу: Забруднення з передньої панелі видаляють сухим силіконом або м'якою тканиною.

Очищення з'єднувача: Зніміть передню панель та обережно витріть з'єднувач ватною паличкою так, щоб не пошкодити його.

Правила поводження з дисками:

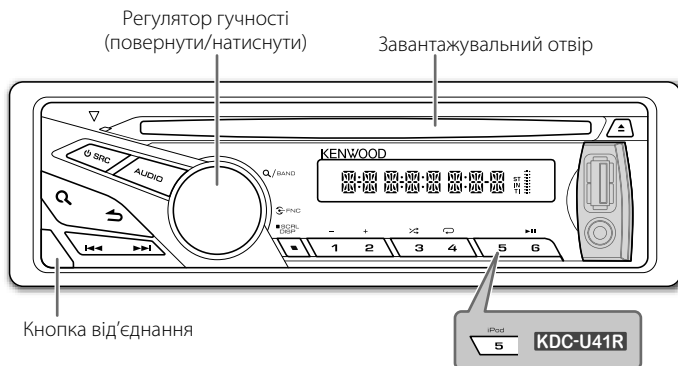
- Не торкайтеся робочої сторони диска.
- Не наклеюйте на диски етикетки і т.п., а також не використовуйте диски з наклейками.
- Не використовуйте з дисками жодних допоміжних засобів.
- Чистити диски слід у відцентровому напрямі.
- Для чищення дисків використовуйте сухий силікон або м'яку тканину. Не використовуйте розчинників.
- Виймаючи диск з програвача, тримайте його горизонтально, не перекошуючи.
- Якщо на зовнішньому краю диску або у центральному отворі є обідок, його необхідно зняти перед тим, як вставляти диск.



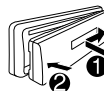
З'єднувач (на задній стороні передньої панелі)

ОСНОВИ

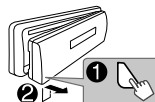
Передня панель



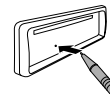
Приєднання



Від'єднання



Скидання налаштувань



Будуть також стерті зроблені вами налаштувки.

Функція

Увімкнення (на передній стороні)

Вмикання живлення

Натисніть **SRC**.

- Натисніть та утримуйте цю кнопку, щоб вимкнути живлення.

Регулювання гучності

Натисніть регулятор гучності.

Вибір джерела

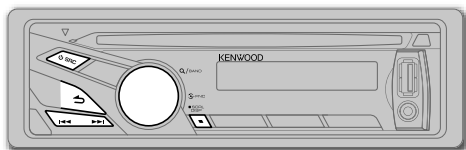
Натисніть **SRC** декілька разів.

Зміна інформації, що відображається на дисплеї

Натисніть **SCRL DISP** декілька разів.

- Натисніть та утримуйте, щоб прокрутити інформацію, що відображається на екрані.

ПОЧАТОК РОБОТИ



1

Скасування демонстрації

При включенні живлення (або після скасування параметрів настройки) на дисплеї відображається повідомлення: "CANCEL" → "DEMO" → "PRESS" → "VOLUME" → "KNOB"

- 1 Натисніть регулятор гучності.
За замовчуванням встановлений варіант [**<Y>/N**].
- 2 Натисніть регулятор гучності ще раз.
На дисплеї з'являється "DEMO OFF".

2

Встановіть час на годиннику

- 1 Натисніть регулятор гучності, активується режим налаштування параметрів функцій ([**FUNCTION**]).
- 2 Поворотом регулятора гучності виберіть [**SETTINGS**] і натисніть регулятор.
- 3 Поворотом регулятора гучності виберіть [**CLOCK**] і натисніть регулятор.
- 4 Щоб обрати [**CLK ADJ**], натисніть регулятор гучності.
- 5 Поворотом регулятора гучності встановіть години і натисніть регулятор.
- 6 Поворотом регулятора гучності встановіть хвилини і натисніть регулятор.
Натисніть **◀◀** / **▶▶**, щоб перейти між налаштуванням годин та хвилин.
- 7 Для виходу натисніть та утримуйте **↵**.

(або)

Натисніть та утримуйте **SCRL DISP**, щоб перейти до режиму налаштування годинника безпосередньо з екрану відображення годинника.
Потім виконайте описані вище кроки **5** і **6**, щоб налаштувати годинник.

3

Початкові налаштування

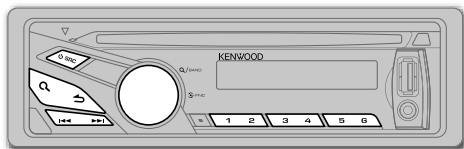
- 1 Натисніть **⏻ SRC**, щоб перейти в режим очікування ([**STANDBY**]).
- 2 Натисніть регулятор гучності, активується режим налаштування параметрів функцій ([**FUNCTION**]).
- 3 Поворотом регулятора гучності виберіть [**INITIAL**] і натисніть регулятор.
- 4 Поверніть регулятор гучності, щоб зробити вибір (див. таблицю нижче), а потім натисніть регулятор.
- 5 Для виходу натисніть та утримуйте **↵**.

• Щоб повернутись до попереднього екрану, натисніть **↵**.

Настройка за замовчуванням: **XX**

| | |
|------------------|--|
| PRESET | TYPE NML: В пам'ять вноситься одна радіостанція для кожної кнопки фіксованої настройки у кожному з діапазонів (FM1/ FM2/ FM3/ MW/ LW). ; TYPE MIX: В пам'ять вноситься одна радіостанція для кожної кнопки фіксованої настройки незалежно від обраного діапазону. |
| KEY BEEP | BEEP ON: Включення звукового сигналу при натисненні клавіш. ; BEEP OFF: Виключення. |
| RUSSIAN | RUS ON: Вмикає відображення російською мовою імені папки, файлу, назви пісні, імені виконавця та назви альбому (якщо такі є). ; RUS OFF: Відміняє. |
| OFF WAIT | Застосовується лише, коли вимкнено режим демонстрації. Встановлює проміжок часу, через який автомагнітола в режимі очікування (STANDBY), автоматично вимкнеться, щоб не витратити енергію акумулятора. OFF —: Відміняє ; OFF 20M: 20 хвилин ; OFF 40M: 40 хвилин ; OFF 60M: 60 хвилин |
| AUX SET | AUX ON: Включення AUX при виборі джерела. ; AUX OFF: Виключення. (→ 7) |
| CD READ | CD READ 1: Активується функція автоматичного розпізнання типу запису на компакт-диску: аудіофайли або музичний компакт-диск. ; CD READ 2: Примусово вмикається режим відтворення музичного компакт-диска. При програванні диску із аудіофайлом немає звуку. |
| SWPRE | SWPRE R/ SWPRE SW: Вибір, чи до вихідних з'єднувачів на задній стінці автомагнітоли (через зовнішній підсилювач) підключені задні динаміки або сабвуфер. |
| SPEAKER | SP OFF/ SP 5/4/ SP 6 × 9/6/ SP OEM: Вибір відповідно до розміру динаміка (5 дюймів або 4 дюйми, 6×9 дюймів або 6 дюймів) або динаміків OEM для оптимальної роботи. |
| F/W UP | |
| F/W xx.xx | <Y>/N: Оновлює вбудоване ПЗ. ; Y/<N>: Скасування (оновлення не активоване). Детальнішу інформацію щодо оновлення ПЗ див.: www.kenwood.com/cs/ce/ |

РАДІО



Пошук станції

- 1 Натискаючи кнопку **SRC**, оберіть режим радіо ("TUNER").
- 2 Натисніть **Q** кілька разів, щоб вибрати FM1/ FM2/ FM3/ MW/ LW. На екрані з'являється "F1" / "F2" / "F3" / "MW" / "LW".
- 3 Для пошуку радіостанції натисніть кнопку **◀◀ / ▶▶**.
 - **Збереження станції:** Натисніть і утримуйте одну з цифрових кнопок (1-6).
 - **Вибір збереженої станції:** Натисніть одну з цифрових кнопок (1-6).

Інші налаштування

- 1 Натисніть регулятор гучності, активується режим налаштування параметрів функцій ([FUNCTION]).
- 2 Поворотом регулятора гучності виберіть [SETTINGS] і натисніть регулятор.
- 3 Поверніть регулятор гучності, щоб зробити вибір (див. наступну таблицю), а потім натисніть регулятор.
- 4 Для виходу натисніть та утримуйте **↵**.

Налаштування за замовчуванням: **XX**

| | |
|-----------------|---|
| LO.SEEK | LO.S ON: Встановлюється режим пошуку тільки FM радіостанцій з якісним рівнем сигналу. ; LO.S OFF: Відмінняє. |
| SEEKMODE | Здає варіант налаштування радіоприймача при натисканні кнопок ◀◀ / ▶▶ . AUTO1: Автоматичний пошук радіостанцій. ; AUTO2: Використовуються для пошуку раніше встановлених радіостанцій. ; MANUAL: Пошук радіостанцій вручну. |
| A-MEMORY | <Y>/N: Автоматичний запис у пам'ять 6 станцій з якісним рівнем сигналу. ; Y/<N>: Відмінняє. (Цей пункт доступний для вибору тільки, якщо у початкових налаштуваннях для функції запису у пам'ять фіксованих настроювань на радіостанції ([PRESET]) був обраний варіант [TYPE NML]). (→ 4) |
| MONO SET | MONO ON: Покращує якість відтворення сигналу радіостанції FM, але стереоефект при цьому може зникнути. ; MONO OFF: Відмінняє. |

PTY SRCH Натисніть регулятор гучності, щоб перейти до вибору мови PTY. Поверніть регулятор гучності, щоб обрати мову PTY (**ENGLISH/ FRENCH/ GERMAN**), потім натисніть регулятор для підтвердження. Вибір доступного типу програми (див. нижче), потім натисніть **◀◀ / ▶▶**, щоб розпочати роботу.

TI **TI ON:** Дозволяє тимчасово перемикнути пристрій на відтворення інформації про рух транспорту. ; **TI OFF:** Відмінняє.

NEWS SET **NEWS 00M – NEWS 90M:** Встановлює час приймання наступного огляду новин. ; **NEWS OFF:** Відмінняє.

AF SET **AF ON:** Встановлюється режим автоматичного пошуку іншої радіостанції, яка транслює таку саму програму у тій самій мережі Radio Data System, але з кращою якістю сигналу, у випадку незадовільної якості сигналу радіостанції, який приймається. ; **AF OFF:** Відмінняє.

REGIONAL **REG ON:** Встановлюється режим перемикання на іншу станцію тільки у заданому регіоні з використанням функції "AF". ; **REG OFF:** Відмінняє.

ATP SEEK **ATPS ON:** Встановлюється режим автоматичного пошуку радіостанції з кращою якістю сигналу у випадку, коли якість приймання огляду ситуації на дорозі незадовільна. ; **ATPS OFF:** Відмінняє.

CLOCK

TIMESYNC **SYNC ON:** Синхронізація часу пристрою з часом станції системи передачі даних по каналам радіозв'язку (Radio Data System). ; **SYNC OFF:** Відмінняє.

TUNERSET: Доступно для вибору лише, якщо встановлене джерело не є тюнером.

TI/ NEWS SET/ AF SET/ REGIONAL/ ATP SEEK: (Для отримання додаткової інформації див. таблицю вище).

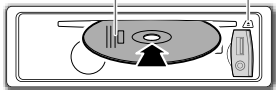
- Вибір типу програм (**LO.SEEK**/ [MONO SET]/ [PTY SRCH]/ [TI]/ [NEWS SET]/ [AF SET]/ [REGIONAL]/ [ATP SEEK]) доступний тільки, якщо джерелом сигналу обрано FM.
- Доступні для вибору типи програм:
SPEECH: NEWS, AFFAIRS, INFO (інформація), SPORT, EDUCATE, DRAMA, CULTURE, SCIENCE, VARIED, WEATHER, FINANCE, CHILDREN, SOCIAL, RELIGION, PHONE IN, TRAVEL, LEISURE, DOCUMENT
MUSIC: POP M (музика), ROCK M (музика), EASY M (музика), LIGHT M (музика), CLASSICS, OTHER M (музика), JAZZ, COUNTRY, NATION M (музика), OLDDIES, FOLK M (музика)
Автоматично буде шукати тип програми, який підпадає під категорію [SPEECH] або [MUSIC], якщо вона обрана.
- Якщо гучність була налаштована під час прийняття інформації про дорожню ситуацію, попереджень або новин, вона зберігається автоматично. Цей рівень гучності буде встановлений при наступній активації функції прийняття інформації про ситуацію на дорозі, попереджень або новин.

Компакт-диск / USB / iPod

Розпочніть відтворення

Компакт-диск

Сторона, на якій нанесено етикетку ▲: Висування диску

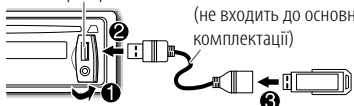


Джерело зміниться на CD та почнетесь відтворення.

USB

Вхід для підключення USB-пристроїв

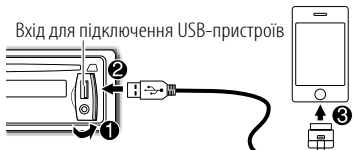
CA-U1EX (макс.: 500 мА)
(не входить до основної комплектації)



Джерело зміниться на USB та почнетесь відтворення.

iPod/iPhone (для KDC-U41R)

Вхід для підключення USB-пристроїв

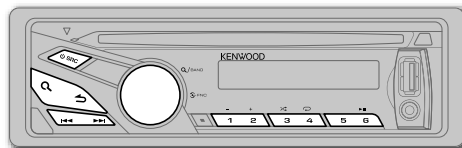
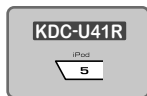


KCA-iP102 (не входить до основної комплектації)

Джерело зміниться на iPod та почнетесь відтворення.

Натисніть **5 iPod**, щоб вибрати режим управління, коли джерелом є iPod.
MODE ON: 3 iPod*1.

MODE OFF: 3 пристрою.



✓ : Застосовується
— : Не застосовується

| Функція | Зробіть наступне | CD | USB | iPod |
|---|--|-----|-----|------|
| Зупинити або відновити відтворення | Натисніть 6 ► . | ✓ | ✓ | ✓ |
| Вибір доріжки/файлу | Натисніть ◀◀ / ►► . | ✓ | ✓ | ✓ |
| Вибір папки | Натисніть 1 - / 2 + . | ✓*2 | ✓ | — |
| Швидкий перехід вперед або назад | Натисніть та утримуйте ◀◀ / ►► . | ✓ | ✓ | ✓ |
| Вибір доріжки/файлу зі списку | 1 Натисніть Q . 2 Поворотом регулятора гучності зробіть вибір, а потім натисніть регулятор. • Файл AAC/MP3/WMA: Оберіть необхідну папку, а потім файл. • iPod або файл KENWOOD Music Editor Light (KME Light)/ файл KENWOOD Music Control (KMC)*4: Оберіть необхідний файл зі списку (PLAYLISTS, ARTISTS, ALBUMS, SONGS, PODCASTS*5, GENRES, COMPOSERS*5). | ✓ | ✓ | ✓*3 |
| | • Щоб повернутися до кореневої папки (або першого файлу), натисніть цифрову кнопку 5 . • Щоб повернутись до попереднього екрану, натисніть ↶ . • Щоб скасувати, натисніть і утримуйте ↶ . • Щоб пропускати композиції із заданим співвідношеннями, натисніть ◀◀ / ►► (→7) . | — | ✓*4 | ✓*3 |
| Відтворення у режимі повтору | Натисніть 4 ↺ декілька разів. • Аудіо компакт-диск: TRAC REP, REP OFF • Файл AAC/MP3/WMA: FILE REP, FOLD REP, REP OFF • iPod або файл KME Light/ файл KMC: FILE REP, REP OFF | ✓ | ✓ | ✓*3 |
| Відтворення у випадковому порядку | Натисніть 3 ↻ декілька разів. • Аудіо компакт-диск: DISC RDM, RDM OFF • Файл AAC/MP3/WMA або iPod або файл KME Light/ файл KMC: FOLD RDM, RDM OFF | ✓ | ✓ | ✓*3 |
| | Натисніть та утримуйте 3 ↻ , щоб обрати "ALL RDM". | ✓*2 | ✓ | ✓*3 |

*1 Ви зможете контролювати відтворення/паузу, вибір файлів, перемотку вперед/назад з пристрою.

*2 Лише для файлів AAC/MP3/WMA.

*3 Застосовується лише, коли обрано [MODE OFF].

*4 Лише для файлів, зареєстрованих в базі даних, щоб були створені за допомогою KME Light/ KMC. (→9)

*5 Тільки для iPod.

Вибір композиції за іменем (для KDC-U41R)

Під час прослуховування iPod...

- 1 Натисніть **Q**.
 - 2 Поворотом регулятора гучності виберіть категорію, а потім натисніть регулятор.
 - 3 Натисніть **Q** ще раз.
 - 4 Щоб вибрати шуканий символ, поверніть регулятор гучності.
 - 5 Натисніть **◀◀ / ▶▶**, щоб перемістити положення запису.
Передбачено введення не більше 3 символів.
 - 6 Щоб активувати режим пошуку, натисніть регулятор гучності.
 - 7 Поворотом регулятора гучності зробіть вибір, а потім натисніть регулятор.
Повторіть крок **7**, щоб обрати бажаний пункт.
- Для пошуку за символами, відмінними від A-Z та 0-9, введіть лише “**”.
 - Щоб повернутись до попереднього екрану, натисніть **↵**.
 - Для того, щоб повернутись до попереднього меню, натисніть цифрову кнопку **5**.
 - Щоб скасувати, натисніть і утримуйте **↵**.

Встановлення співвідношення пропуску

Під час прослуховування iPod (для **KDC-U41R**) або файл KME Light/ файл KMC...

- 1 Натисніть регулятор гучності, активується режим налаштування параметрів функцій (**[FUNCTION]**).
- 2 Поворотом регулятора гучності виберіть **[SETTINGS]** і натисніть регулятор.
- 3 Поворотом регулятора гучності виберіть **[SKIPSRCN]** і натисніть регулятор.
- 4 Поворотом регулятора гучності зробіть вибір, а потім натисніть регулятор.
0.5% (за замовчуванням)/ **1%**/ **5%**/ **10%**:
Встановлення співвідношення пропуску під час пошуку композиції.
(При утриманні кнопки “◀◀ / ▶▶” відбувається пропуск на 10% незалежно від налаштування.)
- 5 Для виходу натисніть та утримуйте **↵**.

Автоматичне приглушення звуку при надходженні телефонного дзвінка

Підключіть кабель MUTE до телефону за допомогою спеціального з'єднувача, що є у продажу. (→ 13)

При надходженні виклику на табло з'являється повідомлення “CALL”.

- Аудіосистема призупиняється.
- Щоб під час телефонної розмови продовжувати прослуховувати аудіосистему, натисніть **⏮ SRC**.
Повідомлення “CALL” зникне, і аудіосистема відновить роботу.

По завершенні телефонної розмови повідомлення “CALL” зникає.

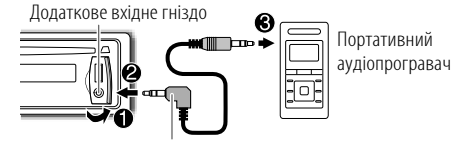
- Аудіосистема відновлює роботу.

Підготовка:

Оберіть **[AUX ON]** для **[AUX SET]**. (→ 4)

Початок прослуховування

- 1 Підключення портативного аудіопрогравача (наявного у продажу).



Мініатюрний стереофонічний штекер 3,5 мм (з Г-подібним з'єднувачем) (наявний у продажу)

- 2 Натисніть **⏮ SRC** для вибору AUX.
- 3 Увімкніть портативний аудіопрогравач та почніть відтворення.

Встановіть ім'я AUX

Під час прослуховування AUX...

- 1 Натисніть регулятор гучності, активується режим налаштування параметрів функцій (**[FUNCTION]**).
- 2 Поворотом регулятора гучності виберіть **[SETTINGS]** і натисніть регулятор.
- 3 Поворотом регулятора гучності виберіть **[AUX NAME]** і натисніть регулятор.
- 4 Поворотом регулятора гучності зробіть вибір, а потім натисніть регулятор.
AUX (за замовчуванням)/ **DVD/ PORTABLE/ GAME/ VIDEO/ TV**
- 5 Для виходу натисніть та утримуйте **↵**.

НАСТРОЙКИ ЗВУКУ

Під час прослуховування будь-якого джерела...

- 1 Натискаючи кнопку **AUDIO**, щоб обрати [AUD CTRL].
 - 2 Поверніть регулятор гучності, щоб зробити вибір (див. таблицю нижче), а потім натисніть регулятор.
Повторіть крок 2, щоб обрати або активувати бажаний пункт.
 - 3 Для виходу натисніть та утримуйте **↵**.
- Щоб повернутись до попереднього екрану, натисніть **↵**.

Настройка за замовчуванням: **XX**

| | |
|-----------------|--|
| SW LEVEL | -15 - +15 (0) : Встановлює рівень гучності сабвуфера. |
| BASS LVL | -8 - +8 (0) : Налаштування рівня для запам'ятовування кожного джерела. (Перш ніж робити налаштування, оберіть джерело, яке ви бажаєте налаштувати.) |
| MID LVL | -8 - +8 (0) : Налаштування рівня для запам'ятовування кожного джерела. (Перш ніж робити налаштування, оберіть джерело, яке ви бажаєте налаштувати.) |
| TRE LVL | -8 - +8 (0) : Налаштування рівня для запам'ятовування кожного джерела. (Перш ніж робити налаштування, оберіть джерело, яке ви бажаєте налаштувати.) |
| EQ PRO | |
| BASS ADJ | BASS FRQ 60/ 80/ 100/ 200 : Встановлює центральну частоту. |
| | BASS LVL -8 - +8 (0) : Встановлює рівень гучності низьких частот. |
| | BASS Q 1.00/ 1.25/ 1.50/ 2.00 : Встановлення коефіцієнта якості. |
| | BASS EXT B-EX ON : Вмикає розширений режим відтворення низьких частот. ; B-EX OFF : Відмінняє. |
| MID ADJ | MID FRQ 0.5K/ 1.0K/ 1.5K/ 2.5K : Встановлює центральну частоту. |
| | MID LVL -8 - +8 (0) : Встановлює рівень гучності низьких частот. |
| | MID Q 0.75/ 1.00/ 1.25 : Встановлення коефіцієнта якості. |
| TRE ADJ | TRE FRQ 10.0K/ 12.5K/ 15.0K/ 17.5K : Встановлює центральну частоту. |
| | TRE LVL -8 - +8 (0) : Встановлює рівень гучності низьких частот. |
| EQ | NATURAL/ USER/ ROCK/ POPS/ EASY/ TOP40/ JAZZ/ POWERFUL : Встановлює попередньо обраний еквалайзер відповідно до музичного жанру. (Для встановлення налаштованих параметрів відтворення низьких, середніх та високих частот оберіть [USER]). |
| B. BOOST | BB-L LV1/ BB-L LV2/ BB-L LV3 : Встановлює рівень підйому низьких частот. ; BB-L OFF : Відмінняє. |

LOUDNESS **LOUD LV1/ LOUD LV2**: Вибір підсилення низьких та високих частот для отримання гарно збалансованого звучання на малій гучності. ; **OFF**: Відмінняє.

BALANCE **L15 - R15 (0)**: Регулює баланс звучання лівого та правого динаміків.

FADER **R15 - F15 (0)**: Регулює баланс звучання задніх і передніх динаміків.

SW SET **SW ON**: Вмикає вихідний сигнал сабвуфера. ; **SW OFF**: Відмінняє.

DTIL SET

LPF SW **LPF THRU**: Всі сигнали посилюються до низькочастотного динаміка. ; **LPF 85HZ/ LPF 120HZ/ LPF 160HZ**: Аудіосигнали з частотами нижче 85 Гц/ 120 Гц/ 160 Гц посилюються на сабвуфер.

SW PHASE **PHAS REV (180°)/ PHAS NML (0°)**: Регулює фазу сигналу сабвуфера, щоб узгодити його з динаміком для оптимальної якості звучання. (Доступно для вибору за винятком випадку, коли для параметра [LPF SW] обрано значення [LPF THRU].)

SPRM SET **SPRM ON**: Створює реалістичне звучання за рахунок відновлення методом інтерполяції високочастотних складових, які втрачаються під час стискання аудіосигналу у форматах AAC/ MP3/ WMA. ; **SPRM OFF**: Відмінняє. (Доступно для вибору лише при відтворенні диска AAC/MP3/WMA або USB-пристрою, окрім iPhone/iPod.)

V-OFFSET **-8 - +8** (для лінійного входу "AUX") ; **-8 - 0** (для інших джерел сигналу): Встановлює попередньо задані рівні гучності для кожного джерела сигналу. (Перш ніж робити налаштування, оберіть джерело, яке ви бажаєте налаштувати).

- Параметри [SW LEVEL]/ [SW SET]/ [LPF SW]/ [SW PHASE] доступні для вибору тільки якщо для параметра [SWPRE] встановлено значення [SWPRE SW]. (→ 4).
- Параметри [SW LEVEL]/ [LPF SW]/ [SW PHASE] доступні для вибору тільки якщо для параметра [SW SET] встановлено значення [SW ON].

НАСТРОЙКИ ЕКРАНУ

- 1 Натисніть регулятор гучності, активується режим налаштування параметрів функцій (**[FUNCTION]**).
 - 2 Поверотом регулятора гучності виберіть **[SETTINGS]** і натисніть регулятор.
 - 3 Поверніть регулятор гучності, щоб зробити вибір (див. таблицю нижче), а потім натисніть регулятор.
Повторіть крок **3**, щоб обрати або активувати бажаний пункт.
 - 4 Для виходу натисніть та утримуйте **↵**.
- Щоб повернутись до попереднього екрану, натисніть **↵**.

Настройка за замовчуванням: **XX**

| DISPLAY | |
|-----------------|--|
| DISP DIM | DIM ON: Затемнює освітленість дисплею. ; DIM OFF: Відмінняє. |
| TEXTSCRL | SCL AUTO/ SCL ONCE: Встановлює режим автоматичної або разової прокрутки інформації на дисплеї. ; SCL OFF: Відмінняє. |

ДОДАТКОВІ ВІДОМОСТІ

Загальні характеристики

- Цей пристрій може відтворювати лише наступні компакт-диски:



- Детальна інформація та роз'яснення щодо типів файлів, які може відтворювати автомагнітола, подані в онлайн-овому посібнику користувача на сайті: www.kenwood.com/cs/ce/audiofile/

Файли для відтворення

- Формати відтворення аудіофайлів: AAC (.m4a), MP3 (.mp3), WMA (.wma)
- Формати відтворення дисків: CD-R/RW/ROM
- Формати відтворення дискових файлів: ISO 9660 Level 1/2, Joliet, Romeo, Long file name.
- Система файлів відтворюваного USB-пристрою: FAT16, FAT32

Навіть якщо аудіофайли відповідають стандартам, переліченим вище, відтворення може бути неможливим, залежно від типів або стану носіїв та пристрою.

Диски, що не відтворюються

- Диски з відхиленням від кругової форми.
- Диски з забарвленням робочої поверхні, а також забруднені диски.
- Диски, що можна записати/перезаписати, які не були завершені.
- Компакт-диск діаметром 8 см. Спроба використання адаптера може призвести до виникнення несправностей.

Інформація про USB-пристрій

- Пристрій може відтворювати файли форматів AAC/MP3/WMA з пристрою зберігання даних USB.
- Не можна підключати USB-пристрій через концентратор USB або Multi Card Reader.
- Підключення кабелю, довжина якого перевищує 5 м, може спричинити неправильне відтворення.
- Ця система не може розпізнати USB-пристрій з параметрами живлення, відмінними від 5 В, та споживаний струм якого перевищує 1 А.

Інформація про iPod/iPhone

Made for

- iPod touch (1st, 2nd, 3rd та 4th generation)
 - iPod classic
 - iPod with video
 - iPod nano (1st, 2nd, 3rd, 4th, 5th та 6th generation)
 - iPhone, iPhone 3G, 3GS, 4, 4S
- Інформацію щодо останнього списку сумісності та версій програмного забезпечення для iPhone/iPod див. на сайті: www.kenwood.com/cs/ce/ipod
- Якщо ви починаєте відтворення після підключення до iPod, першою відтворюється музика з iPod.
- У такому випадку на дисплеї виводиться напис "RESUMING" (Відновлення) без відображення назви папки тощо. Зміна елемента перегляду покаже відповідний заголовок тощо.
- Ви не можете використовувати iPod, якщо "KENWOOD" або "✓" відображається на iPod.

Інформація про "KENWOOD Music Editor Light" та "KENWOOD Music Control"

- Цей пристрій підтримує програму для ПК "KENWOOD Music Editor Light" та програму "KENWOOD Music Control" для Android™.
- При використанні аудіофайлів з внесеною інформацією бази даних за допомогою "KENWOOD Music Editor Light" або "KENWOOD Music Control" доступна можливість пошуку файлу за назвою, альбомом або ім'ям виконавця, використовуючи функцію "Пошук музики".
- "KENWOOD Music Editor Light" і "KENWOOD Music Control" можна завантажити з наступного веб-сайту: www.kenwood.com/cs/ce/

НЕСПРАВНОСТІ

| Симптом | Засоби виявлення |
|---|--|
| Звук не відтворюється. | <ul style="list-style-type: none">Налаштуйте гучність до оптимального рівня.Перевірте шнури та з'єднання. |
| З'являється повідомлення "PROTECT", і робота пристрою блокується. | Перевірте, чи клеми кабелів динаміків добре захищені ізоляційною стрічкою, а потім перезавантажте пристрій. Якщо це не вирішить проблему, зверніться до найближчого сервісного центру. |
| <ul style="list-style-type: none">Звук не відтворюється.Пристрій не вмикається.Інформація, що відображається на дисплеї, невірна. | Очистіть з'єднувачі. (→ 2) |
| Пристрій не працює взагалі. | Перезавантажте пристрій. (→ 3) |
| <ul style="list-style-type: none">Нечітка трансляція.Статичні перешкоди під час прослуховування радіо. | <ul style="list-style-type: none">Надійно підключіть антену.Висуньте антену на всю довжину. |
| На дисплеї з'являється "NA FILE". | Переконайтесь, що диск містить аудіофайли що підтримуються. (→ 9) |
| На дисплеї з'являється "NO DISC". | Вставте у завантажувальний отвір диск, що може програватися. |
| На дисплеї з'являється "TOC ERR". | Переконайтесь, що диск чистий та вставлений правильно. |
| На дисплеї з'являється "PLS EJECT". | Перезавантажте пристрій. Якщо це не вирішить проблему, зверніться до найближчого сервісного центру. |
| Диск не можна висунути. | Натисніть та утримуйте ▲, щоб витягнути диск. Будьте обережні, щоб диск не впав під час витягування. Якщо цей спосіб не вирішує проблему, перезавантажте пристрій. (→ 3) |
| На дисплеї з'являється "READ ERR". | Повторно скопіюйте файли та папки на USB-пристрій. Якщо це не вирішує проблему, перезавантажте USB-пристрій або скористайтесь іншим USB-пристроєм. |
| На дисплеї з'являється "NO DEVICE". | Підключіть USB-пристрій та знову змініть джерело на USB. |
| На дисплеї з'являється "COPY PRO". | Формат файла захищений від копіювання. |
| На дисплеї з'являється "NO MUSIC". | Підключіть USB-пристрій, що містить аудіофайли для відтворення. |
| На дисплеї з'являється "NA DEVICE". | Підключіть пристрій USB, який підтримується, та перевірте з'єднання. |

| Симптом | Засоби виявлення |
|---|--|
| На дисплеї з'являється "USB ERR". | <ul style="list-style-type: none">Видаліть пристрій USB, вимкніть прилад, потім увімкніть знову.Спробуйте підключити інший USB-пристрій. |
| На дисплеї з'являється "iPod ERR". | <ul style="list-style-type: none">Ще раз підключіть iPod.Перезавантажте iPod. |
| Чути шум. | Перейдіть на іншу доріжку або змініть диск. |
| Доріжки програвуються не в тому порядку, в якому ви передбачали їхнє програвання. | Порядок програвання визначається під час запису файлів. |
| Блимає повідомлення "READING". | Не використовуйте дуже багато рівнів ієрархії та папок. |
| Час, що минув з початку відтворення, показується невірно. | Все залежить від того, як доріжки були записані на диск. |
| Кількість композицій, що містяться в категорії "SONGS" пристрою, відрізняється від iPod/iPhone. | Файли подкастів не враховуються у цьому пристрої у зв'язку з тим, що пристроєм не підтримується відтворення файлів подкастів. |
| Символи відображаються некоректно (наприклад, назва альбому). | Ця система може відображати тільки літери у верхньому регістрі, цифри та обмежену кількість інших символів. Кириличний алфавіт (великі літери) може відтворюватись, якщо параметр [RUSSIAN] встановлено в значення [RUS ON]. (→ 4) |

ХАРАКТЕРИСТИКИ

| | | | |
|--|---|--|---|
| Тюнер | FM | Діапазон частот | 87,5 МГц-108 МГц (50 кГц просторових) |
| | | Реальна чутливість (сигнал/шум = 26 дБ) | 1,0 мкВ/75 Ом |
| | | Гранична чутливість (ДІН сигнал/шум = 46 дБ) | 2,5 мкВ/75 Ом |
| | | Частотна характеристика (±3 дБ) | 30 Гц-15 кГц |
| | | Відношення сигнал/шум (MONO) | 63 дБ |
| | MW | Діапазон частот | 531 кГц - 1 611 кГц (9 кГц просторових) |
| | | Реальна чутливість (сигнал/шум = 20 дБ) | 36 мкВ |
| | LW | Діапазон частот | 153 кГц - 279 кГц (9 кГц просторових) |
| | | Реальна чутливість (сигнал/шум = 20 дБ) | 57 мкВ |
| | Програвач компакт-дисків | Лазерний діод | GaAlAs |
| Цифровий фільтр (цифро-аналогове перетворення) | | 8-кратна дискредитація | |
| Цифро-аналоговий перетворювач | | 24 біт | |
| Швидкість вала | | 500 об/хв - 200 об/хв (CLV) | |
| Детонація | | Нижче вимірювальних можливостей | |
| Частотна характеристика (±1 дБ) | | 20 Гц-20 кГц | |
| Коефіцієнт нелінійних викривлень (1 кГц) | | 0,01 % | |
| Відношення сигнал/шум (1 кГц) | | 105 дБ | |
| Динамічний діапазон | | 90 дБ | |
| Декодування AAC | | Файли AAC-LC “.m4a” | |
| Декодування MP3 | Відповідає стандарту MPEG-1/2 Audio Layer-3 | | |
| Декодування WMA | Відповідає стандарту Windows Media Audio | | |

| | | | |
|--------------------------------------|---|---|----------------|
| USB | Стандарт USB | USB 1.1, USB 2.0 (повношвидкісний) | |
| | Максимальний рівень струму живлення | 5 В постійного струму --- 1 А | |
| | Файлова система | FAT16/ 32 | |
| | Декодування AAC | Файли AAC-LC “.m4a” | |
| | Декодування MP3 | Відповідає стандарту MPEG-1/2 Audio Layer-3 | |
| Декодування WMA | Відповідає стандарту Windows Media Audio | | |
| Аудіо | Максимальна вихідна потужність | 50 Вт x 4 | |
| | Вихідна потужність (DIN 45324, +B = 14,4В) | 30 Вт x 4 | |
| | Номінальний опір динаміка | 4 Ом - 8 Ом | |
| | Дія тембра | Низькі частоти | 100 Гц ±8 дБ |
| | | Середні частоти | 1 кГц ±8 дБ |
| | | Високі частоти | 12,5 кГц ±8 дБ |
| | Рівень/навантаження попереднього підсилювача (програвач компакт-дисків) | 2 500 мВ/10 кОм | |
| Повний опір попереднього підсилювача | ≤ 600 Ом | | |
| Допоміжний | Частотна характеристика (±3 дБ) | 20 Гц-20 кГц | |
| | Максимальна напруга на вході | 1 200 mV | |
| | Опір на вході | 10 кОм | |
| Загальні характеристики | Робоча напруга | 14,4 В (допускається 11 В – 16 В) | |
| | Максимальний струм споживання | 10 А | |
| | Габарити установки (Ш × В × Г) | 182 мм × 53 мм × 160 мм | |
| | Маса | 1,2 kg | |

Внесення змін до специфікацій здійснюється без додаткового повідомлення.

⚠ Попередження

- Автомагнітола призначена лише для встановлення на автомобілях з джерелом живлення 12 В постійного струму і підключенням мінусового проводу до маси.
- Відключіть негативний контакт акумулятору перед підключенням кабелів та монтажем.
- Не підключайте кабелі батареї (жовті) та кабель запалення (червоний) до шасі автомобіля або кабелю заземлення (чорний), щоб уникнути короткого замикання.
- Ізолюйте невідключені кабелі за допомогою вінілової стрічки, щоб уникнути короткого замикання.
- Переконайтеся у тому, що після закінчення встановлення пристрою, виконано його заземлення на шасі авто.

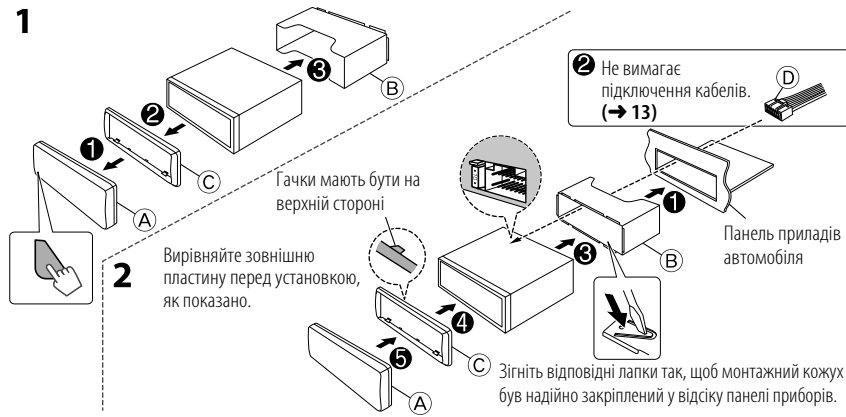
⚠ Застереження

- Задля безпеки, доручіть цю роботу фахівцям. Зверніться до дилера автомагнітоли.
- Цей пристрій призначений для встановлення до консолі автомобіля. Не торкайтеся металевих деталей цього пристрою у процесі та протягом певного часу після завершення експлуатації. Температура металевих деталей, наприклад, радіатора охолодження та кожуху, значно підвищується.
- Не підключайте кабелі ⊖ динаміка до шасі автомобіля, кабелю заземлення (чорний) або паралельно до обох.
- Встановіть пристрій під кутом 30° або менше.
- Якщо підвіска електрокабелів вашого автомобіля не має клеми запалення, підключіть кабель запалення (червоний) до клеми на коробці запобіжників автомобіля, що забезпечує живлення 12 В постійного струму та вмикається та вимикається за допомогою ключа запалення.
- Після установки приладу слід перевірити справність стоп-сигналів, сигнальних вогнів, двірників тощо.
- Якщо запобіжник перегорить, спочатку переконайтеся, що кабелі не торкаються шасі автомобіля, а потім замініть старий запобіжник на новий з такими ж характеристиками.

Основні процедури

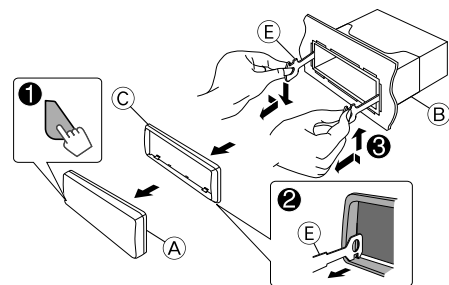
- 1 Вийміть ключ з замка запалювання, потім відключіть ⊖ клему акумулятора автомобіля.
- 2 Правильно підключіть всі кабелі.
Див. розділ "Підключення кабелів". (→ 13)
- 3 Встановіть прилад у своєму автомобілі.
Див. розділ "Установка пристрою (монтаж автомагнітоли)".
- 4 Підключіть клему ⊖ акумулятора автомобіля.
- 5 Перезавантажте пристрій. (→ 3)

Установка пристрою (монтаж автомагнітоли)

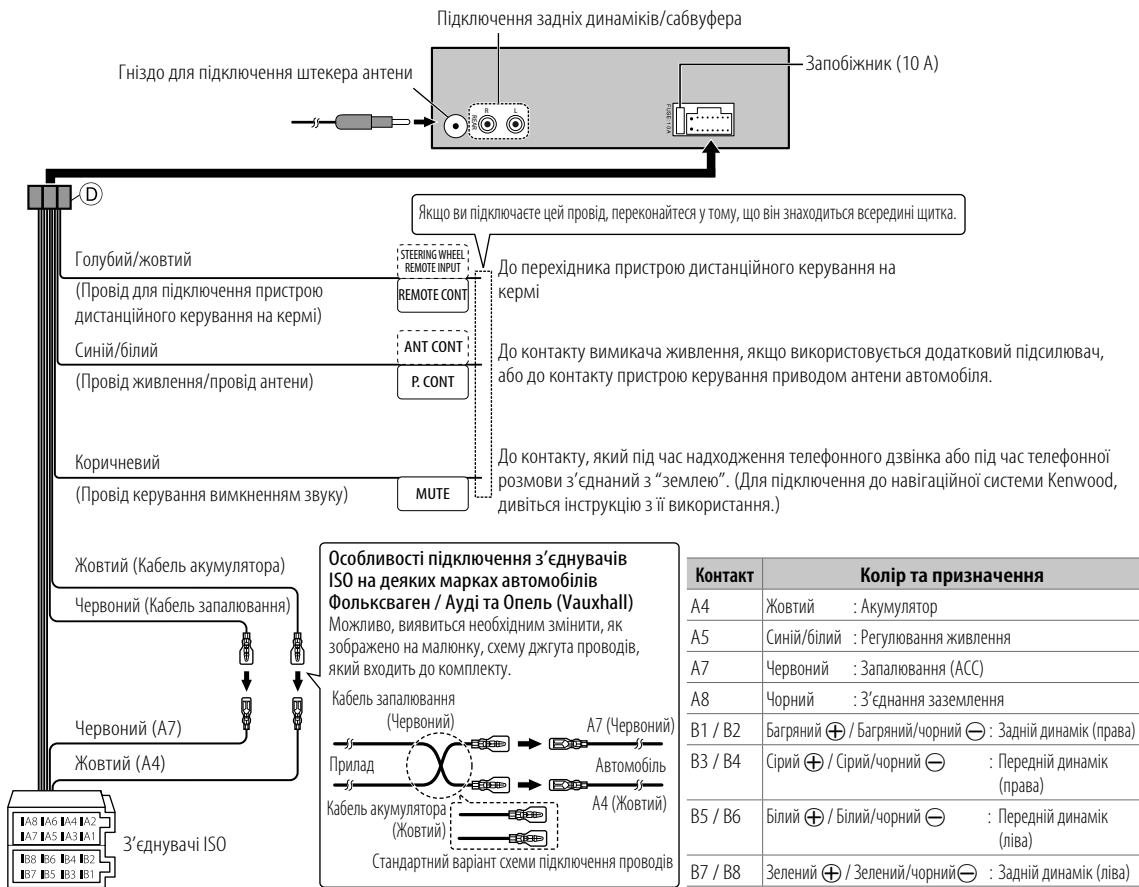


Як зняти пристрій

- 1 Зніміть передню панель.
- 2 Вставте ключі для демонтажу у отвори з обох сторін декоративної накладки і витягніть її.
- 3 Вставте ключі для демонтажу глибоко в отвори з обох боків і витягніть автомагнітолу, діючи, як позначено стрілками на малюнку праворуч.



Підключення проводів



Список деталей для монтажу

- А Передня панель (×1)
- Б Монтажний кожух (×1)
- В Декоративна накладка (×1)
- Г Пучок проводів (×1)
- Д Ключ для демонтажу (×2)

- “Made for iPod,” and “Made for iPhone” mean that an electronic accessory has been designed to connect specifically to iPod, or iPhone, respectively, and has been certified by the developer to meet Apple performance standards. Apple is not responsible for the operation of this device or its compliance with safety and regulatory standards. Please note that the use of this accessory with iPod or iPhone may affect wireless performance.
- iPhone, iPod, iPod classic, iPod nano, and iPod touch are trademarks of Apple Inc., registered in the U.S. and other countries.
- The “AAC” logo is a trademark of Dolby Laboratories.
- Android is trademark of Google Inc.