

KENWOOD

KDC-201 KDC-101

CD-RECEIVER

INSTRUCTION MANUAL

CD-RECEIVER

BEDIENUNGSANLEITUNG

CD-РЕСИВЕР

ІНСТРУКЦІЯ ПО ЕКСПЛУАТАЦІИ

CD-РЕСИВЕР

ІНСТРУКЦІЯ З ЕКСПЛУАТАЦІЇ

JVC KENWOOD Corporation



Изделие изготовлено в Малайзии

© 2012 JVC KENWOOD Corporation



B64-5057-10/01 (EW)



Information on Disposal of Old Electrical and Electronic Equipment and Batteries (applicable for EU countries that have adopted separate waste collection systems)

Products and batteries with the symbol (crossed-out wheeled bin) cannot be disposed as household waste.

Old electrical and electronic equipment and batteries should be recycled at a facility capable of handling these items and their waste byproducts.

Contact your local authority for details in locating a recycle facility nearest to you.

Proper recycling and waste disposal will help conserve resources whilst preventing detrimental effects on our health and the environment.

Notice: The sign "Pb" below the symbol for batteries indicates that this battery contains lead.

Entsorgung von gebrauchten elektrischen und elektronischen Geräten und Batterien (anzuwenden in den Ländern der Europäischen Union und anderen europäischen Ländern mit einem separaten Sammelsystem für solche Geräte)

Das Symbol (durchgestrichene Mülltonne) auf dem Produkt oder seiner Verpackung weist darauf hin, dass dieses Produkt nicht als normaler Haushaltsabfall behandelt werden darf, sondern an einer Annahmestelle für das Recycling von elektrischen und elektronischen Geräten und Batterien abgegeben werden muss.

Durch Ihren Beitrag zur korrekten Entsorgung dieses Produktes schützen Sie die Umwelt und die Gesundheit Ihrer Mitmenschen.

Unsachgemässe oder falsche Entsorgung gefährden Umwelt und Gesundheit.

Weitere Informationen über das Recycling dieses Produktes erhalten Sie von Ihrer Gemeinde oder den kommunalen Entsorgungsbetrieben.

Achtung: Das Zeichen „Pb“ unter dem Symbol für Batterien zeigt an, dass diese Batterie Blei enthält.



Declaration of Conformity with regard to the EMC Directive 2004/108/EC

Manufacturer:

JVC KENWOOD Corporation

3-12, Moriya-cho, Kanagawa-ku, Yokohama-shi, Kanagawa, 221-0022, Japan

EU Representative's:

Kenwood Electronics Europe BV

Amsterdamseweg 37, 1422 AC UITHOORN, The Netherlands

Konformitätserklärung in Bezug auf die EMC-Vorschrift 2004/108/EC

Hersteller:

JVC KENWOOD Corporation

3-12, Moriya-cho, Kanagawa-ku, Yokohama-shi, Kanagawa, 221-0022, Japan

EU-Vertreter:

Kenwood Electronics Europe BV

Amsterdamseweg 37, 1422 AC UITHOORN, Niederlande



The marking of products using lasers

The label is attached to the chassis/case and says that the component uses laser beams that have been classified as Class 1. It means that the unit is utilizing laser beams that are of a weaker class. There is no danger of hazardous radiation outside the unit.

Kennzeichnung von Geräten mit Laser-Abtastern

Das Etikett ist am Chassis/Gehäuse angebracht und besagt, dass sich die Komponente Laserstrahlen bedient, die als Laserstrahlen der Klasse 1 klassifiziert wurden. Dies weist darauf hin, dass sich das Gerät Laserstrahlen bedient, die einer schwächeren Klasse angehören. Das bedeutet, dass durch den sehr schwachen Laserstrahl keine Gefahr durch gefährliche Strahlungen außerhalb des Geräts besteht.

Маркировка изделий, использующих лазеры

К корпусу устройства прикреплена табличка, указывающая, что устройство использует лазерные лучи класса 1. Это означает, что в устройстве используются лазерные лучи слабой интенсивности. Они не представляют опасности и не распространяют опасную радиацию вне устройства.

Маркування виробів, обладнаних лазером

На каркас/корпус поміщається наклейка, в якій зазначається, що даний виріб випромінює лазерні промені Класу 1. Це означає, що даний апарат використовує лазерні промені слабшого класу. За межами даного апарату не існує небезпеки лазерного випромінювання.

При Правильном соблюдении всех условий эксплуатации и технических требований, указанных в данной инструкции, срок службы купленного Вами изделия составляет 7 лет. Гарантийный срок эксплуатации изделия соответствует сроку, указанному в гарантийном талоне. В период срока службы эксплуатации и хранение изделия не может представлять опасность для Вашей жизни, здоровья, причинять вред Вашему имуществу или окружающей среде.

Декларація про Відповідність Вимогам Технічного Регламенту Обмеження Використання деяких Небезпечних Речовин в електричному та електронному обладнанні (затвердженого Постановою №1057 Кабінету Міністрів України)

Виріб відповідає вимогам Технічного Регламенту Обмеження Використання деяких Небезпечних Речовин в електричному та електронному обладнанні (ТР ОБНР).

Вміст небезпечних речовин у випадках, не обумовлених в Додатку №2 ТР ОБНР:

1. свинець (Pb) – не перевищує 0.1 % ваги речовини або в концентрації до 1000 частин на мільйон;
2. кадмій (Cd) – не перевищує 0.01 % ваги речовини або в концентрації до 100 частин на мільйон;
3. ртуть (Hg) – не перевищує 0.1 % ваги речовини або в концентрації до 1000 частин на мільйон;
4. шестивалентний хром (Cr 6+) – не перевищує 0.1 % ваги речовини або в концентрації до 1000 частин на мільйон;
5. полібромбіфеноли (ПВБ) – не перевищує 0.1% ваги речовини або в концентрації до 1000 частин на мільйон;
6. полібромдефенілові ефіри (PBDE) – не перевищує 0.1 % ваги речовини або в концентрації до 1000 частин на мільйон.

For Turkey

Bu ürün 28300 sayılı Resmi Gazete’de yayımlanan Atık Elektrikli ve Elektronik Eşyaların Kontrolü Yönetmeliğe uygun olarak üretilmiştir.

Eski Elektrik ve Elektronik Ekipmanların İmha Edilmesi Hakkında Bilgi (ayrı atık toplama sistemlerini kullanan ülkeleri için uygulanabilir)



Sembollü (üzerinde çarpı işareti olan çöp kutusu) ürünler ev atıkları olarak atılamaz.

Eski elektrik ve elektronik ekipmanlar, bu ürünleri ve ürün atıklarını geri dönüştürebilecek bir tesiste değerlendirilmelidir. Yaşadığınız bölgeye en yakın geri dönüşüm tesisinin yerini öğrenmek için yerel makamlara müracaat edin. Uygun geri dönüşüm ve atık imha yöntemi sağlığımız ve çevremiz üzerindeki zararlı etkileri önlerken kaynakların korunmasına da yardımcı olacaktır.

CONTENTS

BEFORE USE	2
BASICS	3
GETTING STARTED	4
RADIO	5
CD / USB / iPod	6
AUX	7
AUDIO SETTINGS	8
DISPLAY SETTINGS	9
MORE INFORMATION	9
TROUBLESHOOTING	10
SPECIFICATIONS	11
INSTALLATION / CONNECTION	12

How to read this manual

- Operations explained mainly using buttons on the faceplate.
- [XX] indicates the selected items.
- (→ XX) indicates references are available on the stated page number.

BEFORE USE

⚠ Warning

Do not operate any function that takes your attention away from safe driving.

⚠ Caution

Volume setting:

- Adjust the volume so that you can hear sounds outside the car to prevent accident.
- Lower the volume before playing digital sources to avoid damaging the speakers by the sudden increase of the output level.

General:

- Avoid using the USB device or iPod/iPhone if it might hinder driving safety.
- Make sure all important data has been backed up. We shall bear no responsibility for any loss of recorded data.
- Never put or leave any metallic objects (such as coins or metal tools) inside the unit, to prevent a short circuit.
- If a disc error occurs due to condensation on the laser lens, eject the disc and wait for the moisture to evaporate.
- USB rating is indicated on the main unit under the detachable faceplate.

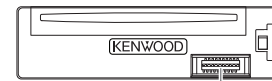
Maintenance

Cleaning the unit: Wipe off dirt on the faceplate with a dry silicon or soft cloth.

Cleaning the connector: Detach the faceplate and clean the connector with a cotton swab gently, being careful not to damage the connector.

Handling discs:

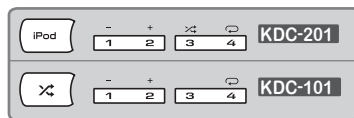
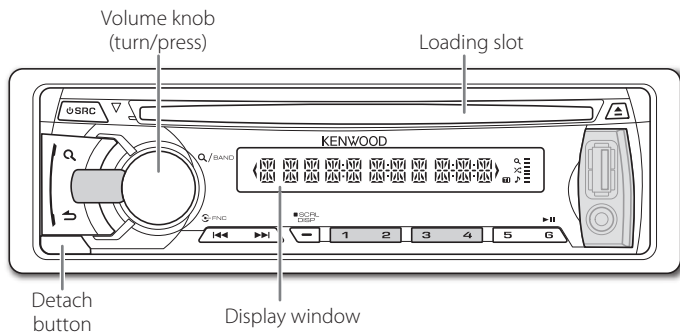
- Do not touch the recording surface of the disc.
- Do not stick tape etc. on the disc, or use a disc with tape stuck on it.
- Do not use any accessories for the disc.
- Clean from the center of the disc and move outward.
- Clean the disc with a dry silicon or soft cloth. Do not use any solvents.
- When removing discs from this unit, pull them out horizontally.
- Remove burrs from the center hole and disc edge before inserting a disc.



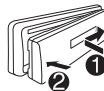
Connector (on the reverse side of the faceplate)

BASICS

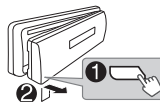
Faceplate



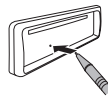
Attach



Detach



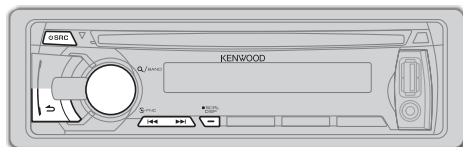
How to reset



Your preset adjustments will also be erased.

To	Do this (on the faceplate)
Turn on the power	Press and hold SRC . <ul style="list-style-type: none">Press and hold to turn off the power.
Adjust the volume	Turn the volume knob.
Select a source	Press SRC repeatedly.
Change the display information	Press DISP repeatedly. <ul style="list-style-type: none">Press and hold to scroll the current display information.

GETTING STARTED



1 Set the clock

- 1 Press the volume knob to enter [FUNCTION].
- 2 Turn the volume knob to select [SETTINGS], then press the knob.
- 3 Turn the volume knob to select [CLOCK], then press the knob.
- 4 Press the volume knob to select [CLOCK ADJ].
- 5 Turn the volume knob to adjust the hour, then press the knob.
- 6 Turn the volume knob to adjust the minute, then press the knob.
Press **◀** / **▶** to move between the hour and minute adjustment.
- 7 Press and hold **↶** to exit.

(or)

Press and hold **DISP** to enter clock adjustment mode directly while in clock display screen.
Then, perform steps **5** and **6** above to set the clock.

2 Set the initial settings

- 1 Press **SRC** to enter [STANDBY].
 - 2 Press the volume knob to enter [FUNCTION].
 - 3 Turn the volume knob to select [INITIAL SET], then press the knob.
 - 4 Turn the volume knob to make a selection (see the table below), then press the knob.
 - 5 Press and hold **↶** to exit.
- To return to the previous hierarchy, press **↶**.

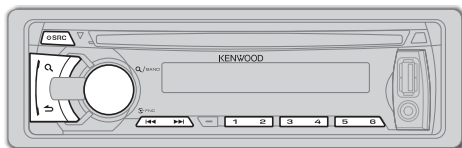
Default: **XX**

PRESET TYPE	NORM: Memorizes one station for each preset button in each band (FM1/ FM2/ FM3/ MW/ LW) ; MIX: Memorizes one station for each preset button regardless of the selected band.
KEY BEEP	ON: Activates the keypress tone. ; OFF: Deactivates.
RUSSIAN SET	ON: Folder name, file name, song title, artist name, album name are displayed in Russian (if applicable). ; OFF: Cancels.
P-OFF WAIT	Sets the duration when the unit will automatically turns off (while in standby mode) to save the battery. ---: Cancels ; 20M: 20 minutes ; 40M: 40 minutes ; 60M: 60 minutes
BUILTIN AUX	ON: Enables AUX in source selection. ; OFF: Disables. (→ 7)
CD READ	1: Automatically distinguishes between audio file disc and music CD. ; 2: Forces to play as a music CD. No sound can be heard if an audio file disc is played.
SWITCH PRE	REAR/ SUB-W: Selects whether rear speakers or a subwoofer are connected to the line out terminals on the rear (through an external amplifier).
SP SELECT	OFF/ 5/4/ 6*9/6/ OEM: Selects according to the speaker size (5 inches or 4 inches, 6×9 inches or 6 inches) or OEM speakers for optimum performance.
ACCOFF MODE	ACC1: Disables CD ejection and power-on immediately after the ACC switch is turned off. ; ACC2: Disables CD ejection and power-on for 30 minutes after the ACC switch is turned off.

F/W UPDATE

- F/W UP xx.xx** **YES:** Starts upgrading the firmware. ; **NO:** Cancels (upgrading is not activated).
For details on how to update the firmware, see: www.kenwood.com/cs/ce/

RADIO



Search for a station

- 1 Press **SRC** to select TUNER.
 - 2 Press **Q** repeatedly to select FM1, FM2, FM3, MW/ LW.
 - 3 Press **◀◀ / ▶▶** to search for a station.
- **To store a station:** Press and hold one of the number buttons (**1** to **6**).
 - **To select a stored station:** Press one of the number buttons (**1** to **6**).

Other settings

- 1 Press the volume knob to enter **[FUNCTION]**.
- 2 Turn the volume knob to select **[SETTINGS]**, then press the knob.
- 3 Turn the volume knob to make a selection (see the table on the right), then press the knob.
- 4 Press and hold **↶** to exit.

Default: **XX**

LOCAL SEEK	ON: Searches only FM stations with good reception. ; OFF: Cancels.
SEEK MODE	Selects the tuning method for the ◀◀ / ▶▶ buttons. AUTO1: Automatically searches for a station. ; AUTO2: Searches for a preset station. ; MANUAL: Manually search for a station.
AUTO MEMORY	YES: Automatically starts memorizing 6 stations with good reception. ; NO: Cancels. (Selectable only if [NORM] is selected for [PRESET TYPE] .) (→ 4)
MONO SET	ON: Improves the FM reception, but the stereo effect may be lost. ; OFF: Cancels.
PTY SEARCH	Press the volume knob to enter PTY language selection. Turn the volume knob to select the PTY language (ENGLISH/ FRENCH/ GERMAN), then press the knob. Selects the available Program Type (see below), then, press ◀◀ / ▶▶ to start.
TI	ON: Allows the unit to temporarily switch to Traffic Information. ; OFF: Cancels.
NEWS SET	00M – 90M: Sets the time for receiving the next news bulletin. ; OFF: Cancels.
AF SET	ON: Automatically searches for another station broadcasting the same program in the same Radio Data System network with better reception when the current reception is poor. ; OFF: Cancels.
REGIONAL	ON: Switches to another station only in the specific region using the “AF” control. ; OFF: Cancels.
ATP SEEK	ON: Automatically searches for a station with better reception when the traffic information’s reception is poor. ; OFF: Cancels.

CLOCK

TIME SYNC **ON:** Synchronizes the unit’s time to the Radio Data System station time. ; **OFF:** Cancels.

TUNER SET: Selectable only when the source is not TUNER.

TI/ NEWS SET/ AF SET/ REGIONAL/ ATP SEEK: (For details, refer to the table above.)

- **[LOCAL SEEK]/ [MONO SET]/ [PTY SEARCH]/ [TI]/ [NEWS SET]/ [AF SET]/ [REGIONAL]/ [ATP SEEK]** is selectable only when the source is FM.
- Available Program Type:
 - SPEECH:** **NEWS, AFFAIRS, INFO** (information), **SPORT, EDUCATE, DRAMA, CULTURE, SCIENCE, VARIED, WEATHER, FINANCE, CHILDREN, SOCIAL, RELIGION, PHONE IN, TRAVEL, LEISURE, DOCUMENT**
 - MUSIC:** **POP M** (music), **ROCK M** (music), **EASY M** (music), **LIGHT M** (music), **CLASSICS, OTHER M** (music), **JAZZ, COUNTRY, NATION M** (music), **OLDIES, FOLK M** (music)

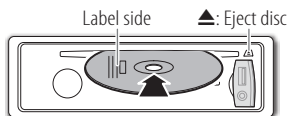
The unit will search for the Program Type categorized under **[SPEECH]** or **[MUSIC]** if selected.

- If the volume is adjusted during reception of traffic information, alarm or news bulletin, the adjusted volume is memorized automatically. It will be applied the next time traffic information, alarm or news bulletin function is turned on.

CD / USB / iPod

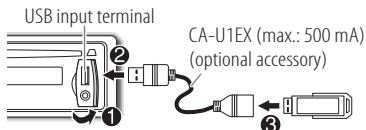
Start playback

CD



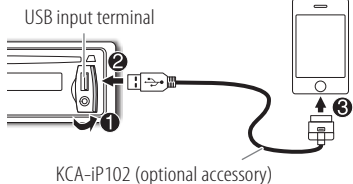
The source changes to CD and playback starts.

USB



The source changes to USB and playback starts.

iPod/iPhone (KDC-201 only)



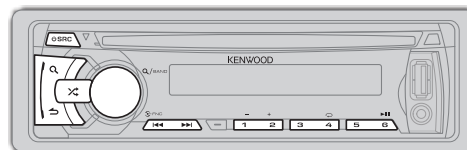
The source changes to iPod and playback starts.

Press and hold **iPod** to select the control mode while in iPod source.

MODE ON: From the iPod*1.

MODE OFF: From the unit.

*1 You can still control play/pause, file selection, fast-forward or reverse files from the unit.



To	Do this	CD	USB	iPod
Pause or resume playback	Press 6 ► .	✓	✓	✓
Select a track/file	Press 1 ◀◀ / ▶▶.	✓	✓	✓
Select a folder	Press 1 - / 2 +.	✓*2	✓	—
Reverse/Fast-forward	Press and hold ◀◀ / ▶▶.	✓	✓	✓
Select a track/file from a list	<p>1 Press Q.</p> <p>2 Turn the volume knob to make a selection, then press the knob.</p> <ul style="list-style-type: none"> • Audio file: Select the desired folder, then a file. • iPod or KENWOOD Music Editor Light (KME Light)/ KENWOOD Music Control (KMC) file*4: Select the desired file from the list (PLAYLISTS, ARTISTS, ALBUMS, SONGS, PODCASTS*5, GENRES, COMPOSERS*5). • To return to the root folder (or first file), press number button 5. • To return to the previous hierarchy, press ↶. • To cancel, press and hold ↶. 	✓	✓	✓*3
	<ul style="list-style-type: none"> • To skip songs at a specific ratio, press ◀◀ / ▶▶. (→ 7) 	—	✓*4	✓*3
Repeat play	<p>Press 4 repeatedly.</p> <ul style="list-style-type: none"> • Audio CD: TRAC REPEAT, REPEAT OFF • Audio file: FILE REPEAT, FOLD REPEAT, REPEAT OFF • iPod or KME Light/ KMC file: FILE REPEAT, REPEAT OFF 	✓	✓	✓*3
Random play	<p>Press 3 repeatedly.</p> <ul style="list-style-type: none"> • Audio CD: DISC RANDOM, RANDOM OFF • Audio file/iPod or KME Light/ KMC file: FOLD RANDOM, RANDOM OFF <p>Press and hold 3 to select "ALL RANDOM."</p>	✓	✓	✓*3
		✓*2	✓	✓*3

✓ : Applicable
— : Not applicable

*2 Only for Audio file.

*3 Applicable only when [MODE OFF] is selected.

*4 Only for files registered in the database created with KME Light/ KMC. (→ **9**)

*5 Only for iPod.

Select a song by name

(KDC-201 only)

While listening to iPod...

- 1 Press **Q**.
 - 2 Turn the volume knob to select a category, then press the knob.
 - 3 Press **Q** again.
 - 4 Turn the volume knob to select the character to be searched for.
 - 5 Press **◀◀ / ▶▶** to move to the entry position. You can enter up to three characters.
 - 6 Press the volume knob to start searching.
 - 7 Turn the volume knob to make a selection, then press the knob.
Repeat step 7 until the desired item is selected.
- To search for a character other than A to Z and 0 to 9, enter only “*”.
 - To return to the previous hierarchy, press **↶**.
 - To return to the top menu, press number button **5**.
 - To cancel, press and hold **↶**.
 - Turning the volume knob fast in the Music search mode allows you to enter the alphabet search mode.

Set the skip ratio

While listening to iPod (KDC-201 only) or KME Light/ KMC file...

- 1 Press the volume knob to enter **[FUNCTION]**.
- 2 Turn the volume knob to select **[SETTINGS]**, then press the knob.
- 3 Turn the volume knob to select **[SKIP SEARCH]**, then press the knob.
- 4 Turn the volume knob to make a selection, then press the knob.
0.5% (default)/ **1%**/ **5%**/ **10%**: Sets the skip ratio when searching for a song.
(Pressing **◀◀ / ▶▶** continuously, for longer than 3 seconds will skip songs at a 10% ratio regardless of previously configured settings.)
- 5 Press and hold **↶** to exit.

Muting upon the reception of a phone call

Connect the MUTE wire to your telephone using a commercial telephone accessory. (→ 13)

When a call comes in, “CALL” appears.

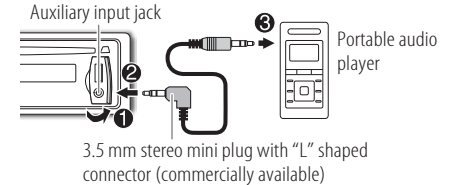
- The audio system pauses.
- To continue listening to the audio system during a call, press **⏻ SRC**. “CALL” disappears and the audio system resumes.

When the call ends, “CALL” disappears.

- The audio system resumes.

Preparation:Select **[ON]** for **[BUILT IN AUX]**. (→ 4)**Start listening**

- 1 Connect a portable audio player (commercially available).



- 2 Press **⏻ SRC** to select AUX.
- 3 Turn on the portable audio player and start playback.

Set the AUX name

While listening to AUX...

- 1 Press the volume knob to enter **[FUNCTION]**.
- 2 Turn the volume knob to select **[SETTINGS]**, then press the knob.
- 3 Turn the volume knob to select **[AUX NAME]**, then press the knob.
- 4 Turn the volume knob to make a selection, then press the knob.
AUX (default)/ **DVD**/ **PORTABLE**/ **GAME**/ **VIDEO**/ **TV**
- 5 Press and hold **↶** to exit.

AUDIO SETTINGS

While listening to any source...

- 1 Press the volume knob to enter [FUNCTION].
 - 2 Turn the volume knob to select [AUDIO CTRL], then press the knob.
 - 3 Turn the volume knob to make a selection (see the table below), then press the knob.
Repeat step 3 until the desired item is selected or activated.
 - 4 Press and hold ↵ to exit.
- To return to the previous hierarchy, press ↶.

Default: **XX**

SUB-W LEVEL	-15 to +15 (0) : Adjusts the subwoofer output level.
BASS LEVEL	-8 to +8 (0) : Adjusts the level to memorize for each source. (Before making an adjustment, select the source you want to adjust.)
MID LEVEL	-8 to +8 (0) : Adjusts the level to memorize for each source. (Before making an adjustment, select the source you want to adjust.)
TRE LEVEL	-8 to +8 (0) : Adjusts the level to memorize for each source. (Before making an adjustment, select the source you want to adjust.)

EQ PRO		
BASS ADJUST	BASS C FRQ	60/ 80/ 100/ 200 : Selects the center frequency.
	BASS LEVEL	-8 to +8 (0) : Adjusts the level.
	BASS Q FCTR	1.00/ 1.25/ 1.50/ 2.00 : Adjusts the quality factor.
	BASS EXTEND	ON : Turns on the extended bass. ; OFF : Cancels.
MID ADJUST	MID C FRQ	0.5K/ 1.0K/ 1.5K/ 2.5K : Selects the center frequency.
	MID LEVEL	-8 to +8 (0) : Adjusts the level.
	MID Q FCTR	0.75/ 1.00/ 1.25 : Adjusts the quality factor.
TRE ADJUST	TRE C FRQ	10.0K/ 12.5K/ 15.0K/ 17.5K : Selects the center frequency.
	TRE LEVEL	-8 to +8 (0) : Adjusts the level.

PRESET EQ	NATURAL/ USER/ ROCK/ POPS/ EASY/ TOP40/ JAZZ/ POWERFUL : Selects a preset equalizer suitable to the music genre. (Select [USER] to use the customized bass, middle, and treble settings.)
BASS BOOST	B.BOOST LV1/ B.BOOST LV2/ B.BOOST LV3 : Selects your preferred bass boost level. ; OFF : Cancels.

LOUDNESS	LOUD LV1/ LOUD LV2 : Selects your preferred low and high frequencies boost to produce a well-balanced sound at a low volume level. ; OFF : Cancels.
BALANCE	L15 to R15 (0) : Adjusts the left and right speaker output balance.
FADER	R15 to F15 (0) : Adjusts the rear and front speaker output balance.
SUB-W SET	ON : Turns on the subwoofer output. ; OFF : Cancels.

DETAIL SET

LPF SUB-W	THROUGH : All signals are sent to the subwoofer. ; 85HZ/ 120HZ/ 160HZ : Audio signals with frequencies lower than 85 Hz/ 120 Hz/ 160 Hz are sent to the subwoofer.
SUB-W PHASE	REV (180°)/ NORM (0°) : Selects the phase of the subwoofer output to be in line with the speaker output for optimum performance. (Selectable only if a setting other than [THROUGH] is selected for [LPF SUB-W].)
SUPREME SET	ON : Creates realistic sound by interpolating the high-frequency components that are lost in Audio file audio compression. ; OFF : Cancels. (Selectable only when playing back an Audio file disc, a USB device, or the iPhone/iPod.)
VOL OFFSET (Default: 0)	-8 to +8 (for AUX) ; -8 to 0 (for other sources): Presets the volume adjustment level of each source. (Before adjustment, select the source you want to adjust.)

- [SUB-W LEVEL]/ [SUB-W SET]/ [LPF SUB-W]/ [SUB-W PHASE] is selectable only if [SWITCH PRE] is set to [SUB-W]. (→ 4)
- [SUB-W LEVEL]/ [LPF SUB-W]/ [SUB-W PHASE] is selectable only if [SUB-W SET] is set to [ON].

DISPLAY SETTINGS

- 1 Press the volume knob to enter [FUNCTION].
 - 2 Turn the volume knob to select [SETTINGS], then press the knob.
 - 3 Turn the volume knob to make a selection (see the table below), then press the knob.
Repeat step 3 until the desired item is selected or activated.
 - 4 Press and hold ↵ to exit.
- To return to the previous hierarchy, press ↵.

Default: **XX**

DISPLAY	
DISP DIMMER	ON: Dims the display illumination. ; OFF: Cancels.
TEXT SCROLL	AUTO/ ONCE: Selects whether to scroll the display information automatically, or scroll only once. ; OFF: Cancels.

MORE INFORMATION

General

- This unit can only play the following CDs:



- Detailed information and notes about the playable audio files are stated in an online manual on the following site:
www.kenwood.com/cs/ce/audiofile/

Playable files

- Playable Audio file: AAC (.m4a), MP3 (.mp3), WMA (.wma)
- Playable disc media: CD-R/RW/ROM
- Playable disc file formats: ISO 9660 Level 1/2, Joliet, Romeo, Long file name.
- Playable USB device file system: FAT12, FAT16, FAT32

Although the audio files are compiled with the standards listed above, playback maybe impossible depending on the types or conditions of media or device.

Unplayable discs

- Discs that are not round.
- Discs with coloring on the recording surface or discs that are dirty.
- Recordable/ReWritable discs that have not been finalized.
- 8 cm CD. Attempting to insert using an adapter may cause malfunction.

About USB devices

- This unit can play Audio files stored on a USB mass storage class device.
- You cannot connect a USB device via a USB hub and Multi Card Reader.
- Connecting a cable whose total length is longer than 5 m may result in abnormal playback.
- This unit cannot recognize a USB device whose rating is other than 5 V and exceeds 1 A.

About iPod/iPhone

Made for

- iPod touch (1st, 2nd, 3rd, and 4th generation)
- iPod classic
- iPod with video
- iPod nano (1st, 2nd, 3rd, 4th, 5th, and 6th generation)
- iPhone, iPhone 3G, 3GS, 4, 4S
- For the latest compatible list and software versions of iPhone/iPod, see: www.kenwood.com/cs/ce/ipod
- If you start playback after connecting the iPod, the music that has been played by the iPod is played first.
In this case, "RESUMING" is displayed without displaying a folder name, etc. Changing the browse item will display the correct title, etc.
- You cannot operate iPod if "KENWOOD" or "✓" is displayed on iPod.

About "KENWOOD Music Editor Light" and "KENWOOD Music Control"

- This unit supports the PC application "KENWOOD Music Editor Light" and Android™ application "KENWOOD Music Control".
- When you use an audio file with database information added using the "KENWOOD Music Editor Light" or "KENWOOD Music Control," you can search for a file by title, album or artist name using Music Search.
- "KENWOOD Music Editor Light" and "KENWOOD Music Control" are available from the following web site:
www.kenwood.com/cs/ce/

TROUBLESHOOTING

Symptom	Remedy
Sound cannot be heard.	<ul style="list-style-type: none"> Adjust the volume to the optimum level. Check the cords and connections.
“PROTECT” appears and no operations can be done.	Check to be sure the terminals of the speaker wires are insulated properly, then reset the unit. If this does not solve the problem, consult your nearest service center.
<ul style="list-style-type: none"> Sound cannot be heard. The unit does not turn on. Information shown on the display is incorrect. 	Clean the connectors. (→ 2)
The unit does not work at all.	Reset the unit. (→ 3)
<ul style="list-style-type: none"> Radio reception is poor. Static noise while listening to the radio. 	<ul style="list-style-type: none"> Connect the antenna firmly. Pull the antenna out all the way.
“NA FILE” appears.	Make sure the disc contains supported audio files. (→ 9)
“NO DISC” appears.	Insert a playable disc into the loading slot.
“TOC ERROR” appears.	Make sure the disc is clean and inserted properly.
“PLS EJECT” appears.	Reset the unit. If this does not solve the problem, consult your nearest service center.
Disc cannot be ejected.	Press and hold ▲ to forcibly eject the disc. Be careful not to drop the disc when it is ejected. If this does not solve the problem, reset the unit. (→ 3)
“READ ERROR” appears.	Copy the files and folders onto the USB device again. If this does not solve the problem, reset the USB device or use another USB device.
“NO DEVICE” appears.	Connect a USB device, and change the source to USB again.
“COPY PRO” appears.	A copy-protected file is played.
“NO MUSIC” appears.	Connect a USB device that contains playable audio files.
“NA DEVICE” appears.	Connect a supported USB device, and check the connections.

Symptom	Remedy
“USB ERROR” appears.	<ul style="list-style-type: none"> Remove the USB device, turn the unit off, then turn it on again. Try to connect another USB device.
“iPod ERROR” appears.	<ul style="list-style-type: none"> Reconnect the iPod. Reset the iPod.
Noise is generated.	Skip to another track or change the disc.
Tracks do not play back as you have intended them to play.	Playback order is determined when files are recorded.
“READING” keeps flashing.	Do not use too many hierarchical levels or folders.
Elapsed playing time is not correct.	This is caused by how the tracks are recorded.
The number of songs contained in the “SONGS” category of this unit is different from the iPod/iPhone.	Podcast files are not counted on this unit as this unit does not support the playback of podcast files.
Correct characters are not displayed (e.g. album name).	This unit can only display uppercase letters, numbers, and a limited number of symbols. Uppercase Cyrillic letters can also be displayed if [RUSSIAN SET] is set to [ON]. (→ 4)

SPECIFICATIONS

Tuner	FM	Frequency Range	87.5 MHz to 108 MHz (50 kHz space)
		Usable Sensitivity (S/N = 26 dB)	7.2 dBf (0.63 μ V/75 Ω)
		Quieting Sensitivity (DIN S/N = 46 dB)	15.2 dBf (1.6 μ V/75 Ω)
		Frequency Response (± 3 dB)	30 Hz to 15 kHz
		Signal-to-Noise Ratio (MONO)	75 dB
		Stereo Separation (1 kHz)	45 dB
	MW	Frequency Range	531 kHz to 1 611 kHz (9 kHz space)
		Usable Sensitivity (S/N = 20 dB)	36 μ V
LW	Frequency Range	153 kHz to 279 kHz (9 kHz space)	
	Usable Sensitivity (S/N = 20 dB)	57 μ V	
CD player	Laser Diode	GaAlAs	
	Digital Filter (D/A)	8 times over sampling	
	D/A Converter	24 Bit	
	Spindle Speed	500 rpm to 200 rpm (CLV)	
	Wow & Flutter	Below measurable limit	
	Frequency Response (± 1 dB)	20 Hz to 20 kHz	
	Total Harmonic Distortion (1 kHz)	0.01 %	
	Signal-to-Noise Ratio (1 kHz)	105 dB	
	Dynamic Range	90 dB	
	AAC Decode	AAC-LC “.m4a” files	
	MP3 Decode	Compliant with MPEG-1/2 Audio Layer-3	
WMA Decode	Compliant with Windows Media Audio		

USB	USB Standard	USB 1.1, USB 2.0 (Full speed)		
	Maximum Supply Current	DC 5 V $\overline{\text{---}}$ 1 A		
	File System	FAT12/ 16/ 32		
	AAC Decode	AAC-LC “.m4a” files		
	MP3 Decode	Compliant with MPEG-1/2 Audio Layer-3		
WMA Decode	Compliant with Windows Media Audio			
Audio	Maximum Output Power	50 W \times 4		
	Output Power (DIN 45324, +B = 14.4 V)	30 W \times 4		
	Speaker Impedance	4 Ω to 8 Ω		
	Tone Action	Bass	100 Hz ± 8 dB	
		Middle	1 kHz ± 8 dB	
		Treble	12.5 kHz ± 8 dB	
	Preout Level / Load (CD)	2 500 mV/10 k Ω		
Preout Impedance	\leq 600 Ω			
Auxiliary	Frequency Response (± 3 dB)	20 Hz to 20 kHz		
	Input Maximum Voltage	1 200 mV		
	Input Impedance	10 k Ω		
General	Operating Voltage	14.4 V (11 V to 16 V allowable)		
	Maximum Current Consumption	10 A		
	Installation Size (W \times H \times D)	182 mm \times 53 mm \times 159 mm		
Weight	1.1 kg			

Subject to change without notice.

⚠ Warning

- The unit can only be used with a 12 V DC power supply, negative ground.
- Disconnect the battery's negative terminal before wiring and mounting.
- Do not connect Battery wire (yellow) and Ignition wire (red) to the car chassis or Ground wire (black) to prevent a short circuit.
- Insulate unconnected wires with vinyl tape to prevent a short circuit.
- Be sure to ground this unit to the car's chassis again after installation.

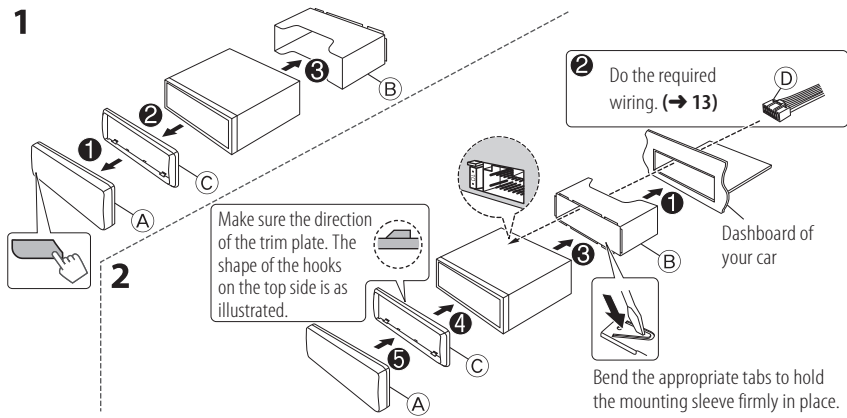
⚠ Caution

- For safety's sake, leave wiring and mounting to professionals. Consult the car audio dealer.
- Install this unit in the console of your vehicle. Do not touch the metal parts of this unit during and shortly after use of the unit. Metal parts such as the heat sink and enclosure become hot.
- Do not connect the \ominus wires of speaker to the car chassis, Ground wire (black), or in parallel.
- Mount the unit with the angle of 30° or less.
- If your vehicle wiring harness does not have the ignition terminal, connect Ignition wire (red) to the terminal on the vehicle's fuse box which provides 12 V DC power supply and is turned on and off by the ignition key.
- After the unit is installed, check whether the brake lamps, blinkers, wipers, etc. on the car are working properly.
- If the fuse blows, first make sure the wires are not touching car's chassis, then replace the old fuse with one that has the same rating.

Basic procedure

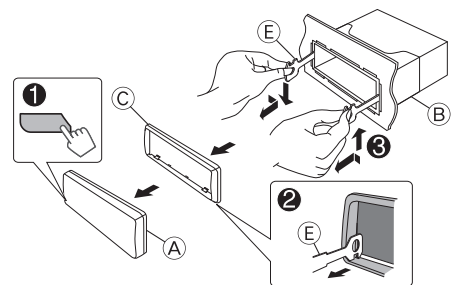
- 1 Remove the key from the ignition switch, then disconnect the \ominus terminal of the car battery.
- 2 Connect the wires properly.
See Wiring connection. (→ 13)
- 3 Install the unit to your car.
See Installing the unit (in-dash mounting).
- 4 Connect the \ominus terminal of the car battery.
- 5 Reset the unit. (→ 3)

Installing the unit (in-dash mounting)

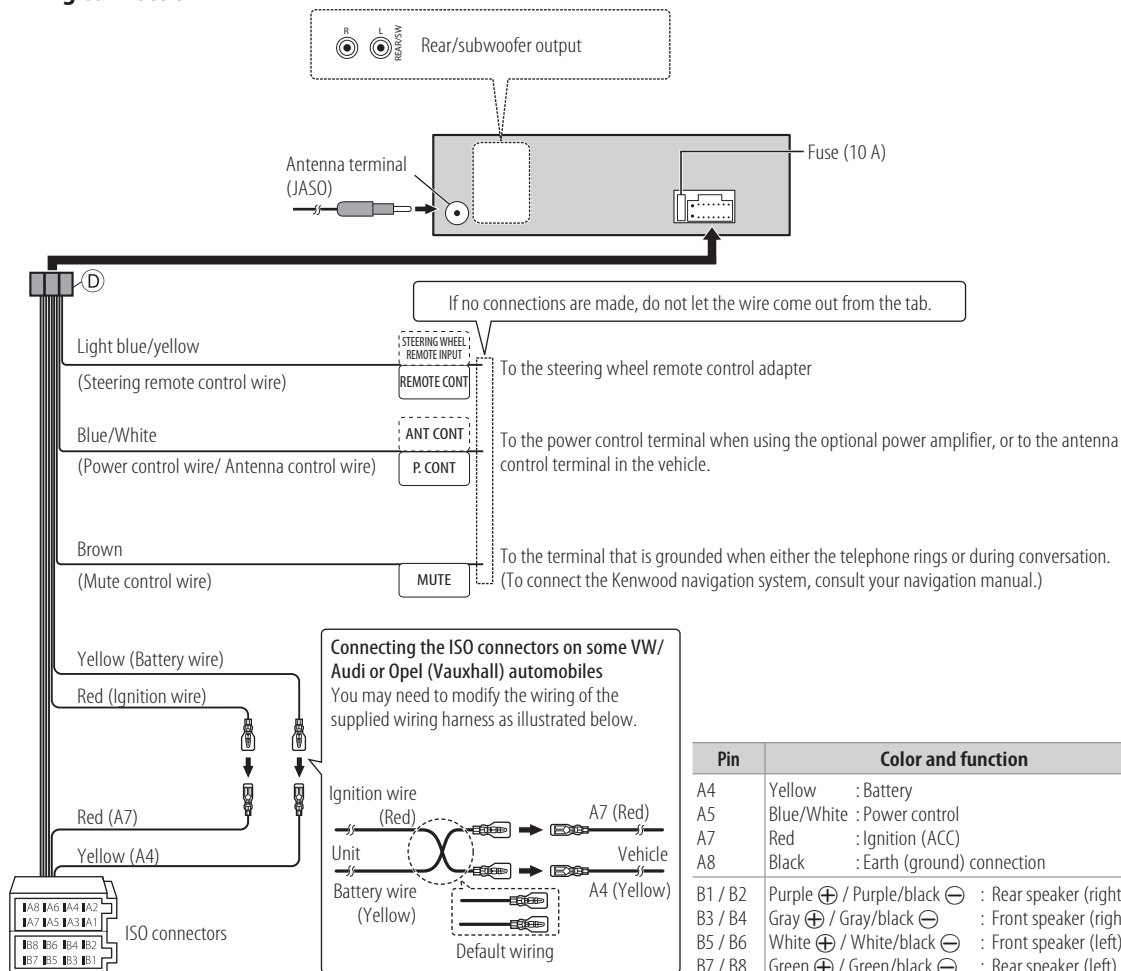


How to remove the unit

- 1 Detach the faceplate.
- 2 Fit the catch pin on the extraction keys into the holes on both sides of the trim plate, then pull it out.
- 3 Insert the extraction keys deeply into the slots on each side, then follow the arrows as shown on the right.



Wiring connection



Part list for installation

- A Faceplate (×1)
- B Mounting sleeve (×1)
- C Trim plate (×1)
- D Wiring harness (×1)
- E Extraction key (×2)

INHALT

VOR DER INBETRIEBNAHME	2
GRUNDLAGEN	3
ERSTE SCHRITTE	4
RADIO	5
CD / USB / iPod	6
AUX	7
AUDIOEINSTELLUNGEN	8
DISPLAY-EINSTELLUNGEN	9
WEITERE INFORMATIONEN	9
FEHLERSUCHE	10
TECHNISCHE DATEN	11
EINBAU / ANSCHLUSS	12

Wie Sie diese Anleitung lesen

- Die Bedienung wird im Wesentlichen anhand der Tasten auf der Frontblende erläutert.
- [XX] zeigt die gewählten Punkte an.
- (→ XX) zeigt an, dass Bezugsinformationen auf der angegebenen Seitennummer vorhanden sind.

VOR DER INBETRIEBNAHME

! Warnung

Bedienen Sie keine Funktion, die Ihre Aufmerksamkeit vom Straßenverkehr ablenkt.

! Vorsicht

Lautstärkeeinstellung:

- Stellen Sie die Lautstärke so ein, dass Sie immer noch Geräusche von außerhalb des Fahrzeugs hören können, um Unfälle zu vermeiden.
- Senken Sie die Lautstärke vor dem Abspielen digitaler Tonquellen, um Beschädigung der Lautsprecher durch plötzliche Tonspitzen zu vermeiden.

Allgemeines:

- Vermeiden Sie Verwendung des USB-Geräts oder iPod/iPhone, wenn diese das sichere Fahren behindern können.
- Stellen Sie sicher, dass alle wichtigen Daten gesichert sind. Wir übernehmen keine Haftung für jeglichen Verlust aufgenommener Daten.
- Stellen Sie sicher, dass keine Metallgegenstände (wie etwa Münzen oder Werkzeuge) ins Innere des Geräts gelangen und Kurzschlüsse verursachen.
- Wenn ein Disc-Fehler durch Kondensationsbildung auf der Laserlinse auftritt, werfen Sie die Disc aus und warten Sie eine Zeit lang, bis die Kondensation getrocknet ist.
- Die USB-Belastbarkeit ist unter der abnehmbaren Frontplatte am Hauptgerät angegeben.

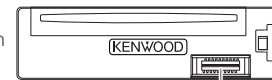
Wartung

Reinigung des Geräts: Wischen Sie die Frontblende mit einem trockenen Silikonlappen oder weichen Lappen sauber.

Reinigung des Steckverbinders: Die Frontblende abnehmen und den Anschluss sanft mit einem Wattetupfer oder Lappen reinigen, wobei darauf geachtet werden muss, die Anschlusskontakte nicht zu beschädigen.

Handhabung von Discs:

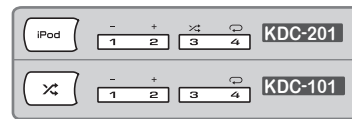
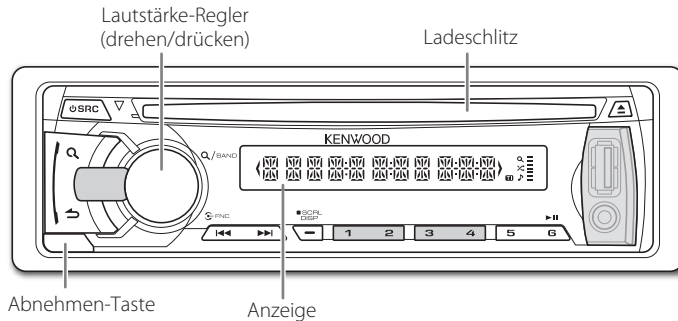
- Berühren Sie nicht die Aufnahme-Oberfläche der Disc.
- Kleben Sie keine Aufkleber oder ähnliches auf eine Disc. Verwenden Sie dem entsprechend auch keine Discs, auf denen sich bereits ein Aufkleber befindet.
- Verwenden Sie kein Zubehör für die Disc.
- Reinigen Sie CDs stets von der Mitte einer Disc nach außen hin.
- Reinigen Sie die Disc mit einem trockenen Silikonlappen oder weichen Lappen. Verwenden Sie keine Lösungsmittel.
- Ziehen Sie Discs beim Entfernen aus dem Gerät horizontal heraus.
- Entfernen Sie vor dem Einsetzen einer Disc die Grate vom Mittenloch und der Disc-Kante.



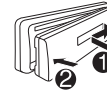
Anschluss (an der Rückseite der Frontblende)

GRUNDLAGEN

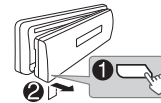
Frontblende



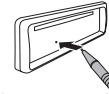
Anbringen



Abnehmen



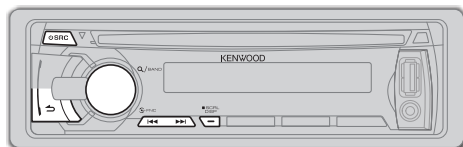
Rücksetzen



Ihre vorgegebenen Einstellungen werden ebenfalls gelöscht.

Zum	Verfahren Sie so (auf der Frontblende)
Einschalten	Halten Sie SRC gedrückt. • Zum Ausschalten halten Sie die Taste gedrückt.
Einstellen der Lautstärke	Drehen Sie den Lautstärke-Regler.
Quelle auswählen	Drücken Sie SRC wiederholt.
Ändern der Display-Information	Drücken Sie DISP wiederholt. • Halten Sie die Taste gedrückt, um die Display-Informationen zu scrollen.

ERSTE SCHRITTE



1

Stellen Sie die Uhr ein

- 1 Drücken Sie den Lautstärke-Regler, um auf [FUNCTION] zu schalten.
- 2 Drehen Sie den Lautstärkereglern zum Wählen von [SETTINGS], und drücken Sie dann den Regler.
- 3 Drehen Sie den Lautstärkereglern zum Wählen von [CLOCK], und drücken Sie dann den Regler.
- 4 Drücken Sie den Lautstärkereglern zum Wählen von [CLOCK ADJ].
- 5 Drehen Sie den Lautstärkereglern zum Einstellen der Stunde, und drücken Sie dann den Regler.
- 6 Drehen Sie den Lautstärkereglern zum Einstellen der Minute, und drücken Sie dann den Regler.
Drücken Sie ◀▶, um zwischen der Stunden- und Minuteneinstellung umzuschalten.
- 7 Halten Sie zum Beenden ⏪ gedrückt.

(oder)

Halten Sie **DISP** gedrückt, um den Uhreinstellmodus direkt einzuschalten, während der Uhr-Anzeigebildschirm erscheint. Dann führen Sie Schritt **5** und **6** oben zum Einstellen der Uhr aus.

2

Festlegen der Anfangseinstellungen

- 1 Drücken Sie **SRC**, um auf [STANDBY] zu schalten.
- 2 Drücken Sie den Lautstärke-Regler, um auf [FUNCTION] zu schalten.
- 3 Drehen Sie den Lautstärkereglern zum Wählen von [INITIAL SET], und drücken Sie dann den Regler.
- 4 Drehen Sie den Lautstärkereglern, um eine Auswahl zu treffen (siehe Tabelle unten), und drücken Sie dann den Regler.
- 5 Halten Sie zum Beenden ⏪ gedrückt.

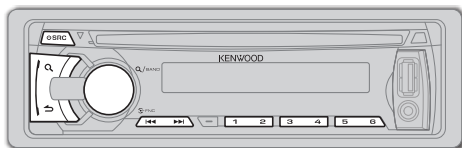
• Zum Zurückschalten zur vorherigen Hierarchie drücken Sie ⏪.

Standard: **XX**

PRESET TYPE	NORM: Speichert einen Sender für jede Sendespeichertaste in jedem Frequenzband (FM1/ FM2/ FM3/ MW/ LW). ; MIX: Speichert einen Sender für jede Sendespeichertaste ungeachtet des Frequenzbands.
KEY BEEP	ON: Aktiviert den Tastenberührungston. ; OFF: Deaktiviert.
RUSSIAN SET	ON: Ordnernamen, Dateinamen, Songtitel, Interpretennamen, Albumnamen werden auf russisch angezeigt (wo zutreffend). ; OFF: Hebt auf.
P-OFF WAIT	Stellt die Zeitdauer ein, bis das Gerät automatisch ausschaltet (im Standby-Modus), um Batteriestrom zu sparen. ---: Hebt auf ; 20M: 20 Minuten ; 40M: 40 Minuten ; 60M: 60 Minuten
BUILTIN AUX	ON: Aktiviert Sie AUX in der Quellenwahl. ; OFF: Deaktiviert. (→ 7)
CD READ	1: Hiermit wird automatisch zwischen Discs mit Audiodateien und Musik-CDs unterschieden. ; 2: Hiermit wird die Wiedergabe zwangsweise als Musik-CD durchgeführt. Es kommt kein Ton, wenn eine Disc mit Audiodateien abgespielt wird.
SWITCH PRE	REAR/ SUB-W: Wählt, ob hintere Lautsprecher oder ein Subwoofer an die Line-Out-Buchsen an der Rückseite angeschlossen sind (über einen externen Verstärker).
SP SELECT	OFF/ 5/4/ 6*9/6/ OEM: Auswahl entsprechend der Lautsprechergröße (5 Zoll oder 4 Zoll, 6×9 Zoll oder 6 Zoll) oder OEM-Lautsprechern für optimale Leistung.
ACC OFF MODE	ACC1: Deaktiviert CD-Auswurf und Einschalten unmittelbar nach dem Ausschalten des ACC-Schalters. ; ACC2: Deaktiviert CD-Auswurf und Einschalten für 30 Minuten nach Ausschalten des ACC-Schalters.

F/W UPDATE

F/W UP xx.xx	YES: Startet die Aktualisierung der Firmware. ; NO: Bricht ab (Aktualisierung wird nicht ausgeführt). Einzelheiten darüber, wie Sie die Firmware aktualisieren können, siehe: www.kenwood.com/cs/ce/
---------------------	---



Suche nach einem Sender

- 1 Drücken Sie **SRC** zum Wählen von TUNER.
 - 2 Drücken Sie wiederholt **Q** zum Wählen von FM1, FM2, FM3, MW/ LW.
 - 3 Drücken Sie **◀◀ / ▶▶**, um einen Sender zu suchen.
- **Zum Speichern eines Senders:** Halten Sie eine der Zifferntasten (**1 bis 6**) gedrückt.
 - **Zum Auswählen eines gespeicherten Senders:** Drücken Sie eine der Zifferntasten (**1 bis 6**).

Andere Einstellungen

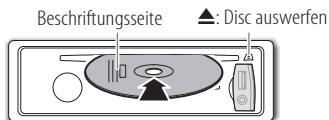
- 1 Drücken Sie den Lautstärke-Regler, um auf **[FUNCTION]** zu schalten.
- 2 Drehen Sie den Lautstärkereglern zum Wählen von **[SETTINGS]**, und drücken Sie dann den Regler.
- 3 Drehen Sie den Lautstärkereglern, um eine Auswahl zu treffen (siehe Tabelle rechts), und drücken Sie dann den Regler.
- 4 Halten Sie zum Beenden **↵** gedrückt.

LOCAL SEEK	ON: Sucht nur UKW-Sender mit gutem Empfang. ; OFF: Hebt auf.
SEEK MODE	Wählt das Abstimmverfahren für die ◀◀ / ▶▶ -Tasten. AUTO1: Sucht automatisch nach einem Sender. ; AUTO2: Sucht nach einem Festsender. ; MANUAL: Sucht manuell nach einem Sender.
AUTO MEMORY	YES: Beginnt automatisch die Speicherung von 6 Sendern mit gutem Empfang. ; NO: Hebt auf. (Nur wählbar, wenn [NORM] für [PRESET TYPE] gewählt ist.) (→ 4)
MONO SET	ON: Verbessern Sie den UKW-Empfang (aber der Stereoeffekt kann verloren gehen). ; OFF: Hebt auf.
PTY SEARCH	Drücken Sie den Lautstärkereglern zum Einschalten der PTY-Sprachauswahl. Drehen Sie den Lautstärkereglern zum Wählen der PTY-Sprache (ENGLISH/ FRENCH/ GERMAN), und drücken Sie dann den Regler. Wählt den verfügbaren Programmtyp (siehe unten), und drücken Sie dann ◀◀ / ▶▶ zum Starten.
TI	ON: Lassen Sie das kurzzeitig auf Verkehrsinformation schalten. ; OFF: Hebt auf.
NEWS SET	00M – 90M: Stellt die Zeit zum Empfang der nächsten Nachrichtensendung ein. ; OFF: Hebt auf.
AF SET	ON: Sucht automatisch einen anderen Sender auf, der das gleiche Programm im gleichen Radio Data System-Netzwerk sendet und einen besseren Empfang aufweist, falls der aktuelle Empfang schlecht ist. ; OFF: Hebt auf.
REGIONAL	ON: Schaltet auf einen anderen Sender in der spezifischen Region nur mit der "AF"-Steuerung. ; OFF: Hebt auf.
ATP SEEK	ON: Sucht automatisch einen Sender mit besserem Empfang auf, wenn der Empfang eines Verkehrsinformationen-Senders schlecht ist. ; OFF: Hebt auf.
CLOCK	
TIME SYNC	ON: Synchronisiert die Zeit des Geräts mit der Radio Data System-Senderzeit. ; OFF: Hebt auf.
TUNER SET: Nur wählbar, wenn die Quelle nicht TUNER ist.	
TI/ NEWS SET/ AF SET/ REGIONAL/ ATP SEEK: (Einzelheiten siehe Tabelle oben.)	
<ul style="list-style-type: none"> • [LOCAL SEEK]/ [MONO SET]/ [PTY SEARCH]/ [TI]/ [NEWS SET]/ [AF SET]/ [REGIONAL]/ [ATP SEEK] ist nur wählbar, wenn die Quelle FM ist. • Verfügbare Programmart: SPEECH: NEWS, AFFAIRS, INFO (Information), SPORT, EDUCATE, DRAMA, CULTURE, SCIENCE, VARIED, WEATHER, FINANCE, CHILDREN, SOCIAL, RELIGION, PHONE IN, TRAVEL, LEISURE, DOCUMENT MUSIC: POP M (Musik), ROCK M (Musik), EASY M (Musik), LIGHT M (Musik), CLASSICS, OTHER M (Musik), JAZZ, COUNTRY, NATION M (Musik), OLDIES, FOLK M (Musik) Das Gerät sucht den Programmtyp, der unter [SPEECH] oder [MUSIC] kategorisiert ist, wenn gewählt. • Wenn die Lautstärke während des Empfangs von Verkehrsinformationen, Alarm oder Nachrichtensendungen eingestellt wird, wird die eingestellte Lautstärke automatisch gespeichert. Wird die Verkehrsfunk-Funktion, der Alarm oder die Nachrichtensendung das nächste Mal aufgerufen, wird diese Einstellung übernommen. 	

CD / USB / iPod

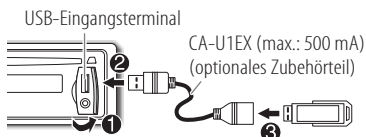
Starten Sie die Wiedergabe

CD



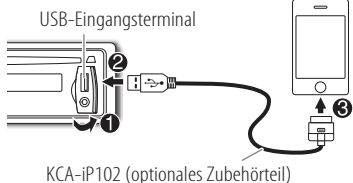
Die Signalquelle schaltet auf CD um, und die Wiedergabe beginnt.

USB



Die Signalquelle schaltet auf USB um, und die Wiedergabe beginnt.

iPod/iPhone (für KDC-201)



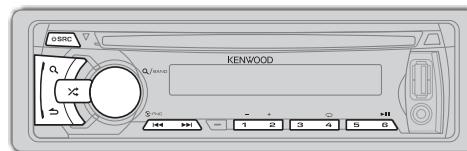
Die Signalquelle schaltet auf iPod um, und die Wiedergabe beginnt.

Halten Sie **iPod** gedrückt, um den Steuermodus zu wählen, während iPod als Signalquelle gewählt ist.

MODE ON: Vom iPod*1.

MODE OFF: Vom Gerät.

*1 Sie können weiterhin Wiedergabe/Pause, Auswahl von Dateien, Vorspulen oder Zurückspulen von Dateien vom Gerät steuern.



✓ : Anwendbar
— : Nicht anwendbar

Zum	Verfahren Sie so	CD	USB	iPod
Pausieren oder Fortsetzen der Wiedergabe	Drücken Sie 6 ►►.	✓	✓	✓
Auswählen eines Tracks/einer Datei	Drücken Sie ◀◀ / ▶▶ !	✓	✓	✓
Auswählen eines Ordners	Drücken Sie 1 - / 2 + .	✓*2	✓	—
Vorspulen/Rückspulen	Halten Sie ◀◀ / ▶▶ gedrückt.	✓	✓	✓
Auswählen eines Tracks/einer Datei aus einer Liste	<p>1 Drücken Sie Q.</p> <p>2 Drehen Sie den Lautstärkeregler, um eine Auswahl zu treffen, und drücken Sie dann den Regler.</p> <ul style="list-style-type: none"> Audiodatei: Wählen Sie den gewünschten Ordner und dann eine Datei. iPod oder KENWOOD Music Editor Light (KME Light)/ KENWOOD Music Control (KMC)-Datei*4: Wählen Sie die gewünschte Datei aus der Liste (PLAYLISTS, ARTISTS, ALBUMS, SONGS, PODCASTS*5, GENRES, COMPOSERS*5). 	✓	✓	✓*3
	<ul style="list-style-type: none"> Zum Zurückkehren zur obersten Ordner Ebene (oder der ersten Datei) drücken Sie die Zifferntaste 5. Zum Zurückschalten zur vorherigen Hierarchie drücken Sie ↶. Zum Abbrechen halten Sie ↶ gedrückt. 			
	<ul style="list-style-type: none"> Zum Überspringen von Musikstücken mit einem festgelegten Verhältnis drücken Sie ◀◀ / ▶▶. (→ 7) 	—	✓*4	✓*3
Wiederholte Wiedergabe	<p>Drücken Sie 4 wiederholt.</p> <ul style="list-style-type: none"> Audio CD: TRAC REPEAT, REPEAT OFF Audiodatei: FILE REPEAT, FOLD REPEAT, REPEAT OFF iPod oder KME Light/KMC-Datei: FILE REPEAT, REPEAT OFF 	✓	✓	✓*3
Zufallswiedergabe	<p>Drücken Sie 3 wiederholt.</p> <ul style="list-style-type: none"> Audio CD: DISC RANDOM, RANDOM OFF Audiodatei/iPod oder KME Light/KMC-Datei: FOLD RANDOM, RANDOM OFF 	✓	✓	✓*3
	Halten Sie die 3 gedrückt, um "ALL RANDOM" zu wählen.	✓*2	✓	✓*3

*2 Nur für Audiodatei.

*3 Trifft nur zu, wenn **[MODE OFF]** gewählt ist.

*4 Nur für Dateien, die in einer mit dem KME Light/KMC erstellten Datenbank registriert sind. (→ **9**)

*5 Nur für iPod.

Wählen eines Songs nach Namen (für **KDC-201**)

Während des Hörens von iPod...

- 1 Drücken Sie **Q**.
 - 2 Drehen Sie den Lautstärkereger zum Wählen einer Kategorie, und drücken Sie dann den Regler.
 - 3 Drücken Sie **Q** erneut.
 - 4 Drehen Sie den Lautstärke-Regler, um das Zeichen auszuwählen, nach dem gesucht werden soll.
 - 5 Drücken Sie **◀◀ / ▶▶**, um auf die Eingabeposition umzuschalten.
Sie können bis zu drei Zeichen eingeben.
 - 6 Drücken Sie den Lautstärke-Regler zum Starten der Suche.
 - 7 Drehen Sie den Lautstärkereger, um eine Auswahl zu treffen, und drücken Sie dann den Regler.
Wiederholen Sie Schritt **7**, bis der gewünschte Gegenstand gewählt ist.
- Um nach einem anderen Zeichen als die Buchstaben A bis Z oder die Zahlen 0 bis 9 zu suchen, geben Sie nur ******* ein.
 - Zum Zurückschalten zur vorherigen Hierarchie drücken Sie **↶**.
 - Zum Zurückschalten zum Top-Menü drücken Sie die Zifferntaste **5**.
 - Zum Abbrechen halten Sie **↶** gedrückt.
 - Durch Drehen des Lautstärke-Regler im Musiksuchmodus können Sie den alphabetischen Suchmodus aktivieren.

Stellen Sie das Überspringen-Verhältnis ein

Während des Hörens von iPod (für **KDC-201**) oder KME Light/KMC-Datei...

- 1 Drücken Sie den Lautstärke-Regler, um auf **[FUNCTION]** zu schalten.
- 2 Drehen Sie den Lautstärkereger zum Wählen von **[SETTINGS]**, und drücken Sie dann den Regler.
- 3 Drehen Sie den Lautstärkereger zum Wählen von **[SKIP SEARCH]**, und drücken Sie dann den Regler.
- 4 Drehen Sie den Lautstärkereger, um eine Auswahl zu treffen, und drücken Sie dann den Regler.
0.5% (Standard)/ **1%**/ **5%**/ **10%**: Stellt den Grad des Überspringens bei der Suche nach einem Musikstück ein.
(Anhaltendes Drücken von **◀◀ / ▶▶** für mehr als 3 Sekunden überspringt Songs im Verhältnis von 10% unabhängig von den zuvor verwendeten Einstellungen.)
- 5 Halten Sie zum Beenden **↶** gedrückt.

Stummschaltung beim Empfang eines Telefonanrufs

Schließen Sie die MUTE-Leitung an Ihr Telefon mit einem im Handel erhältlichen Telefonzubehör an. (→ 13)

Wenn ein Anruf ankommt, wird "CALL" angezeigt.

- Die Audiowiedergabe wird unterbrochen.
- Um die Audioanlage auch während eines Anrufs zu hören, drücken Sie **⏻ SRC**. "CALL" verschwindet und die Wiedergabe vom Audiosystem wird fortgesetzt.

Wenn der Anruf endet, verschwindet "CALL".

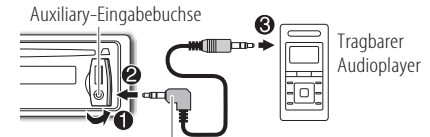
- Die Audiowiedergabe wird fortgesetzt.

Vorbereitung:

Wählen Sie **[ON]** für **[BUILTIN AUX]**. (→ 4)

Beginnen Sie zu hören

- 1 Schließen Sie einen tragbaren Audioplayer (im Handel erhältlich) an.



3,5-mm-Stereo-Ministecker mit "L"-förmigem Anschluss (im Handel erhältlich)

- 2 Drücken Sie **⏻ SRC** zum Wählen von AUX.
- 3 Schalten Sie den tragbaren Audioplayer ein und starten Sie die Wiedergabe.

Den AUX-Namen einstellen

Während des Hörens von AUX...

- 1 Drücken Sie den Lautstärke-Regler, um auf **[FUNCTION]** zu schalten.
- 2 Drehen Sie den Lautstärkereger zum Wählen von **[SETTINGS]**, und drücken Sie dann den Regler.
- 3 Drehen Sie den Lautstärkereger zum Wählen von **[AUX NAME]**, und drücken Sie dann den Regler.
- 4 Drehen Sie den Lautstärkereger, um eine Auswahl zu treffen, und drücken Sie dann den Regler.
AUX (Standard)/ **DVD**/ **PORTABLE**/ **GAME**/ **VIDEO**/ **TV**
- 5 Halten Sie zum Beenden **↶** gedrückt.

AUDIOEINSTELLUNGEN

Während des Hörens einer Tonquelle...

- 1 Drücken Sie den Lautstärke-Regler, um auf **[FUNCTION]** zu schalten.
 - 2 Drehen Sie den Lautstärkeregler zum Wählen von **[AUDIO CTRL]**, und drücken Sie dann den Regler.
 - 3 Drehen Sie den Lautstärkeregler, um eine Auswahl zu treffen (siehe Tabelle unten), und drücken Sie dann den Regler.
Wiederholen Sie Schritt **3**, bis der gewünschte Gegenstand gewählt oder aktiviert ist.
 - 4 Halten Sie zum Beenden **↵** gedrückt.
- Zum Zurückschalten zur vorherigen Hierarchie drücken Sie **↶**.

Standard: **XX**

SUB-W LEVEL	-15 bis +15 (0)	Stellt den Subwoofer-Ausgangspegel ein.
BASS LEVEL	-8 bis +8 (0)	Stellt den Pegel zum Speichern für jede Quelle ein. (Bevor Sie eine Einstellung vornehmen, wählen Sie eine anzupassende Quelle aus.)
MID LEVEL	-8 bis +8 (0)	
TRE LEVEL	-8 bis +8 (0)	
EQ PRO		
BASS ADJUST	BASS C FRQ	60/ 80/ 100/ 200 : Wählt die Mittenfrequenz.
	BASS LEVEL	-8 bis +8 (0) : Stellt den Pegel ein.
	BASS Q FCTR	1.00/ 1.25/ 1.50/ 2.00 : Stellt den Qualitätsfaktor ein.
	BASS EXTEND	ON : Schaltet den erweiterten Bass ein. ; OFF : Hebt auf.
MID ADJUST	MID C FRQ	0.5K/ 1.0K/ 1.5K/ 2.5K : Wählt die Mittenfrequenz.
	MID LEVEL	-8 bis +8 (0) : Stellt den Pegel ein.
	MID Q FCTR	0.75/ 1.00/ 1.25 : Stellt den Qualitätsfaktor ein.
TRE ADJUST	TRE C FRQ	10.0K/ 12.5K/ 15.0K/ 17.5K : Wählt die Mittenfrequenz.
	TRE LEVEL	-8 bis +8 (0) : Stellt den Pegel ein.
PRESET EQ	NATURAL/ USER/ ROCK/ POPS/ EASY/ TOP40/ JAZZ/ POWERFUL : Wählt einen Vorwahl-Equalizer, der für das Musikgenre geeignet ist. (Wählen Sie [USER] zur Verwendung der benutzerangepassten Einstellungen für Tiefen, Mitten und Höhen.)	
BASS BOOST	B.BOOST LV1/ B.BOOST LV2/ B.BOOST LV3 : Wählt Ihren bevorzugten Bass-Boost-Pegel. ; OFF : Hebt auf.	

LOUDNESS	LOUD LV1/ LOUD LV2 : Wählt Ihre bevorzugten niedrigen und hohen Frequenzen, um eine gute Klangwirkung auch bei niedriger Lautstärke zu erhalten. ; OFF : Hebt auf.
BALANCE	L15 bis R15 (0) : Stellt die Balance zwischen linkem und rechtem Lautsprecher ausgang ein.
FADER	R15 bis F15 (0) : Stellt die Ausgangsbalance zwischen vorderen und hinteren Lautsprechern ein.
SUB-W SET	ON : Schaltet den Subwoofer-Ausgang ein. ; OFF : Hebt auf.
DETAIL SET	
LPF SUB-W	THROUGH : Alle Signale werden zum Subwoofer gesendet. ; 85HZ/ 120HZ/ 160HZ : Audiosignale mit niedrigeren Frequenzen als 85 Hz / 120 Hz / 160 Hz werden zum Subwoofer geleitet.
SUB-W PHASE	REV (180°)/ NORM (0°) : Wählt die Phase des Subwoofer-Ausgangs so, dass sie dem Lautsprecher-Ausgang für optimale Leistung entspricht. (Nur wählbar, wenn eine andere Einstellung als [THROUGH] für [LPF SUB-W] gewählt ist.)
SUPREME SET	ON : Erzeugt realistischen Klang durch Interpolation der Hochfrequenzkomponenten erzeugt, die bei Audio Datei Audiokompression verlorengehen. ; OFF : Hebt auf. (Nur bei Wiedergabe von Audiodatei-Disc, USB-Gerät oder iPhone/iPod wählbar.)
VOL OFFSET (Standard: 0)	-8 bis +8 (für AUX) ; -8 bis 0 (für andere Quellen): Speichert die LautstärkepegelEinstellung jeder Quelle als Vorwahl. (Vor der Einstellung wählen Sie eine anzupassende Quelle aus.)

- **[SUB-W LEVEL]/ [SUB-W SET]/ [LPF SUB-W]/ [SUB-W PHASE]** ist nur wählbar, wenn **[SWITCH PRE]** auf **[SUB-W]** gestellt ist. (→ 4)
- **[SUB-W LEVEL]/ [LPF SUB-W]/ [SUB-W PHASE]** ist nur wählbar, wenn **[SUB-W SET]** auf **[ON]** gestellt ist.

DISPLAY-EINSTELLUNGEN

- 1 Drücken Sie den Lautstärke-Regler, um auf [FUNCTION] zu schalten.
 - 2 Drehen Sie den Lautstärkereger zum Wählen von [SETTINGS], und drücken Sie dann den Regler.
 - 3 Drehen Sie den Lautstärkereger, um eine Auswahl zu treffen (siehe Tabelle unten), und drücken Sie dann den Regler.
Wiederholen Sie Schritt **3**, bis der gewünschte Gegenstand gewählt oder aktiviert ist.
 - 4 Halten Sie zum Beenden **↵** gedrückt.
- Zum Zurückschalten zur vorherigen Hierarchie drücken Sie **↵**.

Standard: **XX**

DISPLAY	
DISP DIMMER	ON: Blendet die Displaybeleuchtung Geräts ab. ; OFF: Hebt auf.
TEXT SCROLL	AUTO/ ONCE: Wählt automatisches Scrollen der Displayinformationen, oder einmaliges Scrollen. ; OFF: Hebt auf.

WEITERE INFORMATIONEN

Allgemeines

- Dieses Gerät kann nur die folgenden CDs abspielen:



- Detailinformationen und Hinweise über abspielbare Audiodateien werden im Online-Handbuch auf der folgenden Website gegeben: www.kenwood.com/cs/ce/audiofile/

Abspielbare Dateien

- Wiedergegebene Audiodateien: AAC (.m4a), MP3 (.mp3), WMA (.wma)
- Abspielbare Disc-Medien: CD-R/RW/ROM
- Abspielbare Disc-Dateiformate: ISO 9660 Level 1/2, Joliet, Romeo, Lange Dateinamen.
- Mögliche Dateisysteme auf USB-Geräten: FAT12, FAT16, FAT32

Obwohl die Audiodateien den oben aufgeführten Standards entsprechen, kann das Abspielen unter Umständen auf Grund von Typ oder Zustand der Medien bzw. Geräte nicht möglich sein.

Nicht abspielbare Discs

- Discs mit nicht runder Form.
- Discs die auf der Aufnahme-Oberfläche eingefärbt oder verschmutzt sind.
- Recordable/ReWritable Discs, die nicht abgeschlossen (finalisiert) wurden.
- 8-cm-CD. Falls Sie versuchen, einen Adapter zu verwenden, kann es zu einer Fehlfunktion kommen.

Wissenswertes über USB-Geräte

- Diese Einheit kann AAC/MP3/WMA-Dateien abspielen, die auf einem USB-Massenspeichergerät gespeichert sind.
- Sie können kein USB-Gerät über einen USB-Hub und ein Multi Card Reader-Gerät anschließen.
- Der Anschluss eines Kabels mit einer Gesamtlänge von mehr als 5 m kann eine fehlerhafte Wiedergabe verursachen.
- Diese Einheit kann nicht ein USB-Gerät mit einer anderen Bewertung als 5 V und mehr als 1 A erkennen.

Wissenswertes über iPod/iPhone

Made for

- iPod touch (1st, 2nd, 3rd und 4th generation)
- iPod classic
- iPod with video
- iPod nano (1st, 2nd, 3rd, 4th, 5th und 6th generation)
- iPhone, iPhone 3G, 3GS, 4, 4S
- Für die neueste Kompatibilitätsliste und Software-Versionen des iPod/iPhone siehe: www.kenwood.com/cs/ce/ipod
- Wenn Sie die Wiedergabe nach dem Anschließen des iPod starten, werden zuerst die bereits vom iPod abgespielten Musiktitel gespielt. In diesem Fall erscheint die Anzeige "RESUMING" ohne Anzeige von Ordnernamen usw. Durch Ändern des Anzeigeelements wird der korrekte Titel usw. angezeigt.
- Sie können den iPod nicht bedienen, wenn "KENWOOD" oder "✓" auf dem iPod angezeigt wird.

Wissenswertes über "KENWOOD Music Editor Light" und "KENWOOD Music Control"

- Diese Einheit unterstützt die PC-Anwendung "KENWOOD Music Editor Light" und die Android™-Anwendung "KENWOOD Music Control".
- Wenn Sie eine Audiodatei verwenden, der mit "KENWOOD Music Editor Light" oder "Kenwood Music Control" Datenbankinformationen beigefügt wurden, können Sie mit der Funktion Musiksuche nach Titeln, Alben oder Interpreten suchen.
- "KENWOOD Music Editor Light" und "KENWOOD Music Control" sind auf der folgenden Website erhältlich: www.kenwood.com/cs/ce/

FEHLERSUCHE

Symptom	Abhilfe
Es wird kein Ton gehört.	<ul style="list-style-type: none"> Die Lautstärke auf den optimalen Pegel einstellen. Prüfen Sie die Kabel und Verbindungen.
“PROTECT” erscheint, und es können keine Bedienungen vorgenommen werden.	Prüfen Sie, ob die Klemmen der Lautsprecherdrähte richtig isoliert sind, und setzen dann die Einheit zurück. Wenn dadurch das Problem nicht behoben wird, wenden Sie sich an den Kundendienst.
<ul style="list-style-type: none"> Es wird kein Ton gehört. Die Einheit schaltet nicht ein. Die im Display gezeigte Information ist falsch. 	Reinigen Sie die Anschlüsse. (→ 2)
Das Gerät funktioniert überhaupt nicht.	Setzen Sie das Gerät zurück. (→ 3)
<ul style="list-style-type: none"> Der Radioempfang ist schlecht. Statikrauschen beim Radiohören. 	<ul style="list-style-type: none"> Schließen Sie das Antennenkabel fest an. Ziehen Sie die Antenne vollständig heraus.
“NA FILE” erscheint.	Achten Sie darauf, dass die Disc unterstützte Audiodateien enthält. (→ 9)
“NO DISC” erscheint.	Setzen Sie eine abspielbare Disc in den Ladeschlitz ein.
“TOC ERROR” erscheint.	Achten Sie darauf, dass die Disc sauber und ordnungsgemäß eingelegt ist.
“PLS EJECT” erscheint.	Setzen Sie das Gerät zurück. Wenn dadurch das Problem nicht behoben wird, wenden Sie sich an den Kundendienst.
Disc kann nicht ausgegeben werden.	Halten Sie ▲ kräftig gedrückt, um die Disc zwangsweise auszugeben. Achten Sie darauf, die ausgeschobene Disc nicht fallen zu lassen. Wenn dadurch das Problem nicht gelöst wird, setzen Sie das Gerät zurück. (→ 3)
“READ ERROR” erscheint.	Kopieren Sie die Dateien und Ordner erneut auf das USB-Gerät. Wenn dadurch das Problem nicht gelöst wird, setzen Sie das USB-Gerät zurück oder verwenden Sie ein anderes USB-Gerät.
“NO DEVICE” erscheint.	Schließen Sie ein US-Gerät an und schalten Sie die Quelle erneut zu USB um.
“COPY PRO” erscheint.	Eine kopiergeschützte Datei wird wiedergegeben.
“NO MUSIC” erscheint.	Schließen Sie ein USB-Gerät an, das abspielbare Audiodateien enthält.
“NA DEVICE” erscheint.	Schließen Sie ein unterstütztes USB-Gerät an und prüfen Sie die Anschlüsse.

Symptom	Abhilfe
“USB ERROR” erscheint.	<ul style="list-style-type: none"> Nehmen Sie das USB-Gerät ab und schalten Sie das Gerät aus und dann wieder ein. Probieren Sie, ein anderes USB-Gerät anzuschließen.
“iPod ERROR” erscheint.	<ul style="list-style-type: none"> Erneutes Anschließen des iPod. Setzen Sie den iPod erneut zurück.
Rauschen wird erzeugt.	Springen Sie zu einem anderen Musikstück oder wechseln Sie die Disc.
Tracks werden nicht so abgespielt, wie Sie es wollten.	Die Wiedergabe-Reihenfolge wird bestimmt, wenn die Dateien aufgezeichnet werden.
“READING” blinkt weiter.	Verwenden Sie nicht zu viele Hierarchie-Ebenen oder Ordner.
Verflossene Spielzeit ist nicht richtig.	Dies liegt daran, wie die Titel aufgezeichnet sind.
Die Anzahl der in der Kategorie “SONGS” des Geräts enthaltenen Musikstücke unterscheidet sich vom iPod/iPhone.	Podcast-Dateien werden auf diesem Gerät nicht gezählt, da es die Wiedergabe von Podcast-Dateien nicht unterstützt.
Richtige Zeichen werden nicht angezeigt (z.B. Albumname).	Dieses Gerät kann nur Großbuchstaben, Zahlen und eine begrenzte Anzahl von Symbolen anzeigen. Kyrillische Großbuchstaben können auch angezeigt werden, wenn [RUSSIAN SET] auf [ON] gestellt ist. (→ 4)

TECHNISCHE DATEN

Tuner	FM	Frequenzbereich	87,5 MHz bis 108,0 MHz (50 kHz-Abstimmsschritte)
		Empfindlichkeit (Rauschabstand = 26 dB)	7,2 dBf (0,63 µV/75 Ω)
		Empfindlichkeitsschwelle (DIN S/N = 46 dB)	15,2 dBf (1,6 µV/75 Ω)
		Frequenzgang (±3 dB)	30 Hz bis 15 kHz
		Rauschabstand (MONO)	75 dB
		Kanaltrennung (1 kHz)	45 dB
	MW	Frequenzbereich	531 kHz bis 1 611 kHz (9 kHz-Abstimmsschritte)
		Empfindlichkeit (Rauschabstand = 20 dB)	36 µV
	LW	Frequenzbereich	153 kHz bis 279 kHz (9 kHz-Abstimmsschritte)
Empfindlichkeit (Rauschabstand = 20 dB)		57 µV	
CD-Player	Laserdiole	GaAlAs	
	Digitalfilter (D/A)	8-faches Oversampling	
	D/A-Wandler	24 Bit	
	Spindeldrehzahl	500 U/min bis 200 U/min (CLV)	
	Tonhöhenchwankung	Unterhalb der Messgrenze	
	Frequenzgang (±1 dB)	20 Hz bis 20 kHz	
	Gesamtklirrfaktor (1 kHz)	0,01 %	
	Rauschabstand (1 kHz)	105 dB	
	Dynamikbereich	90 dB	
	AAC-Decodierung	AAC-LC ".m4a"-Dateien	
MP3-Decodierung	Unterstützt MPEG-1/2 Audio Layer-3		
WMA-Decodierung	Unterstützt Windows Media Audio		

USB	USB Standard	USB 1.1, USB 2.0 (Höchstgeschwindigkeit)		
	Maximaler Versorgungsstrom	DC 5 V $\overline{\text{---}}$ 1 A		
	Dateisystem	FAT12/ 16/ 32		
	AAC-Decodierung	AAC-LC ".m4a"-Dateien		
	MP3-Decodierung	Unterstützt MPEG-1/2 Audio Layer-3		
WMA-Decodierung	Unterstützt Windows Media Audio			
Audio	Maximale Ausgangsleistung	50 W x 4		
	Ausgangsleistung (DIN 45324, +B = 14,4 V)	30 W x 4		
	Lautsprecherimpedanz	4 Ω bis 8 Ω		
	Klangregler	Bass	100 Hz ±8 dB	
		Mitten	1 kHz ±8 dB	
		Höhen	12,5 kHz ±8 dB	
	Vorverstärkerpegel/Last (CD)	2 500 mV/10 kΩ		
Vorverstärkungsimpedanz	≤ 600 Ω			
Auxiliary	Frequenzgang (±3 dB)	20 Hz bis 20 kHz		
	Maximaler Spannungseingang	1 200 mV		
	Eingangsimpedanz	10 kΩ		
Allgemeines	Betriebsspannung	14,4 V (11 V bis 16 V zulässig)		
	Maximale Stromaufnahme	10 A		
	Einbaumaße (B × H × T)	182 mm × 53 mm × 159 mm		
	Gewicht	1,1 kg		

Änderungen ohne Vorankündigung bleiben vorbehalten.

⚠️ Warnung

- Das Gerät kann nur mit 12-V-Anlage mit negativer Masse eingebaut werden.
- Trennen Sie den negativen Batterieanschluss vor der Verkabelung und Befestigung ab.
- Schließen Sie nicht das Batteriekaabel (gelb) das Zündkabel (rot) an der Fahrzeugkarosserie oder dem Massekabel (schwarz) an, um einen Kurzschluss zu vermeiden.
- Isolieren Sie nicht angeschlossene Kabel mit Vinylband, um einen Kurzschluss zu vermeiden.
- Sicherstellen, daß das Gerät nach dem Einbau a Chassis des Fahrzeugs geerdet wird.

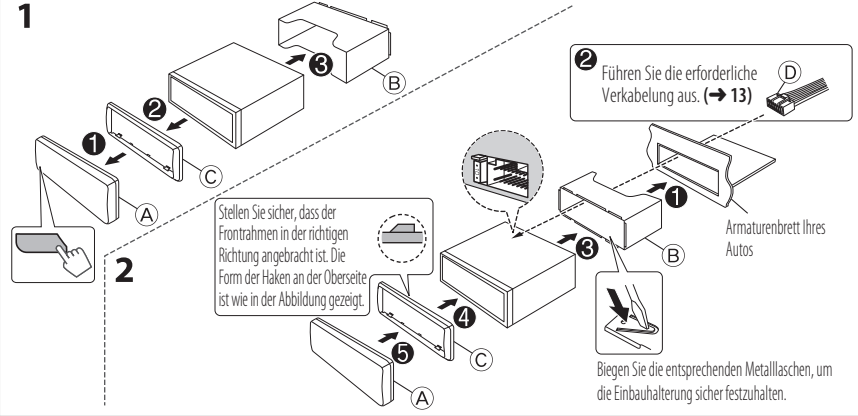
⚠️ Vorsicht

- Überlassen Sie aus Sicherheitsgründen die Arbeiten zur Montage und Verkabelung ausgewiesnem Fachpersonal. Lassen Sie sich vom Autoradiohändler beraten.
- Montieren Sie dieses Gerät in der Konsole Ihres Fahrzeugs. Keine Metallteile dieses Geräts bei und kurz nach der Verwendung des Geräts berühren. Metallteile wie der Kühlkörper und das Gehäuse werden heiß.
- Verbinden Sie nicht die ⊖-Drähte des Lautsprechers der Karosserie, dem Massekabel (schwarz) oder schließen sie parallel an.
- Installieren Sie das Gerät in einem Winkel von 30° oder weniger.
- Wenn Ihr Fahrzeugkabelbaum nicht die Zündklemme hat, verbinden Sie das Zündkabel (rot) mit der Klemmen am Sicherungskasten des Fahrzeugs, die 12 V DC-Versorgung bietet und durch den Zündschlüssel ein- und ausgeschaltet wird.
- Überprüfen Sie nach der Montage des Geräts, ob die Bremslichter, Blinker, Scheibenwischer usw. ordnungsgemäß funktionieren.
- Wenn die Sicherung durchbrennt, überprüfen Sie zuerst, dass die Drähte nicht die Karosserie berühren, und ersetzen Sie dann die durchgebrannte Sicherung durch eine neue Sicherung mit der gleichen Nenngröße.

Grundlegendes Verfahren

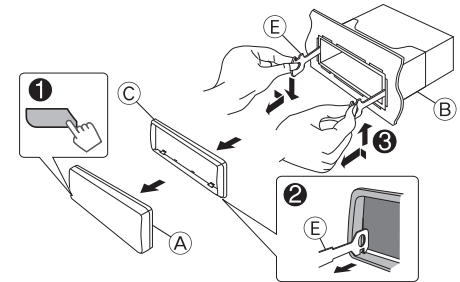
- 1** Ziehen Sie den Schlüssel aus dem Zündschloss, und trennen Sie dann den ⊖-Pol der Autobatterie ab.
- 2** Schließen Sie die Kabel richtig an.
Siehe Verdrahtungsanschluss. (→ 13)
- 3** Bauen Sie das Autoradio in Ihrem Fahrzeug ein.
Siehe Installation des Hauptgeräts (Einbau im Armaturenbrett)
- 4** Schließen Sie die ⊖-Klemme der Autobatterie an.
- 5** Setzen Sie das Gerät zurück. (→ 3)

Einbau der Einheit (Einbau im Armaturenbrett)

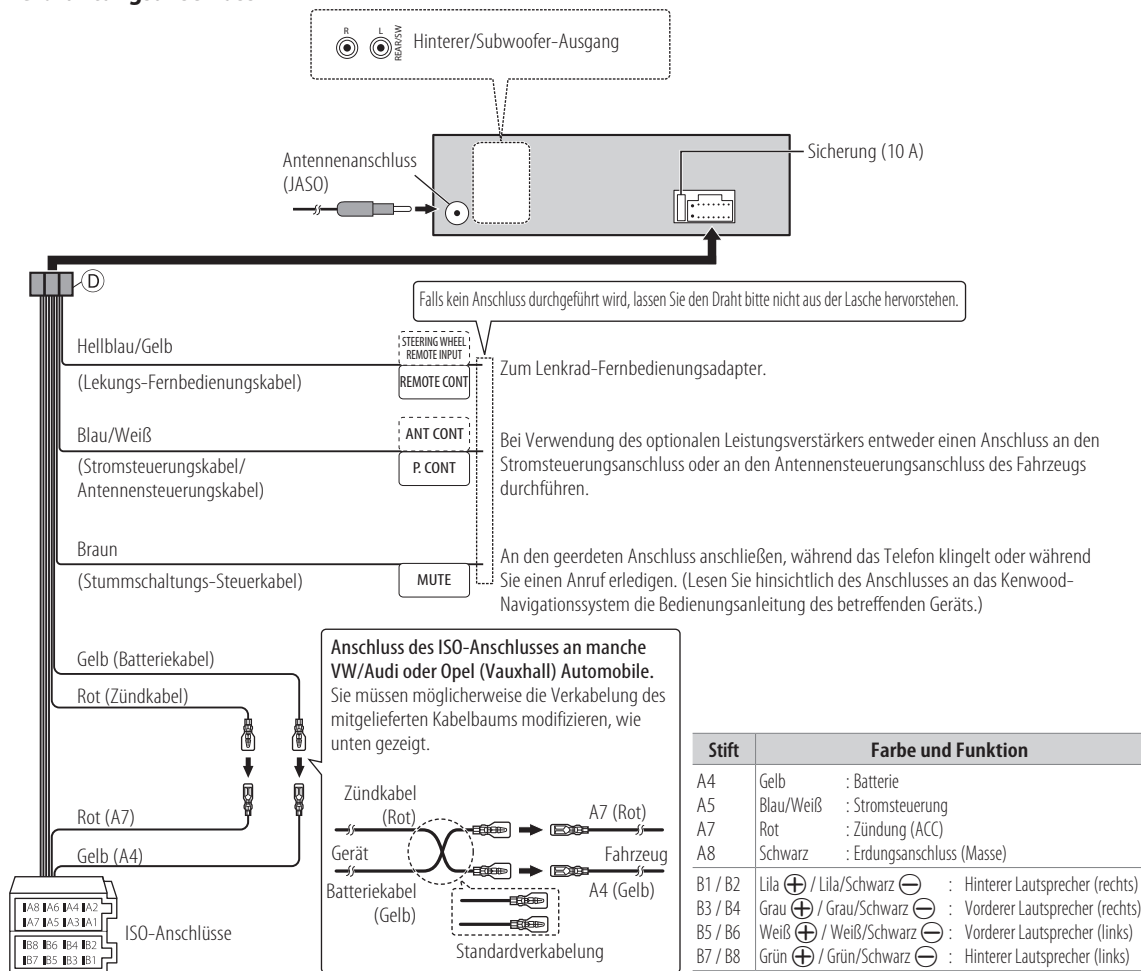


Entfernen der Einheit

- 1** Nehmen Sie die Frontblende ab.
- 2** Passen Sie die Vorsprünge an den Ausziehschlüsseln an beiden Seiten des Frontrahmens ein und ziehen Sie ihn heraus.
- 3** Setzen Sie die Ausziehschlüssel tief in die Schlitze an jeder Seite ein und folgen dann den mit Pfeil gekennzeichneten Anweisungen wie rechts gezeigt.



Verdrahtungsanschluss



Teilleiste für den Einbau

- A Frontblende (×1)
- B Einbauhalterung (×1)
- C Frontrahmen (×1)
- D Kabelbaum (×1)
- E Ausziehschlüssel (×2)

Stift	Farbe und Funktion
A4	Gelb : Batterie
A5	Blau/Weiß : Stromsteuerung
A7	Rot : Zündung (ACC)
A8	Schwarz : Erdungsanschluss (Masse)
B1 / B2	Lila ⊕ / Lila/Schwarz ⊖ : Hinterer Lautsprecher (rechts)
B3 / B4	Grau ⊕ / Grau/Schwarz ⊖ : Vorderer Lautsprecher (rechts)
B5 / B6	Weiß ⊕ / Weiß/Schwarz ⊖ : Vorderer Lautsprecher (links)
B7 / B8	Grün ⊕ / Grün/Schwarz ⊖ : Hinterer Lautsprecher (links)

СОДЕРЖАНИЕ

ПОДГОТОВКА К ЭКСПЛУАТАЦИИ	2
ОСНОВНЫЕ СВЕДЕНИЯ	3
НАЧАЛО ЭКСПЛУАТАЦИИ	4
РАДИОПРИЕМНИК	5
Компакт-диск / USB / iPod	6
AUX	7
ЗВУКОВЫЕ НАСТРОЙКИ	8
НАСТРОЙКИ ДИСПЛЕЯ	9
ДОПОЛНИТЕЛЬНАЯ ИНФОРМАЦИЯ	9
УСТРАНЕНИЕ ПРОБЛЕМ	10
ТЕХНИЧЕСКИЕ ХАРАКТЕРИСТИКИ	11
УСТАНОВКА И ПОДКЛЮЧЕНИЕ	12

Как пользоваться данным руководством

- Операции объясняются в основном с использованием кнопок на передней панели.
- [XX] обозначает выбранные элементы.
- (→ XX) означает, что материалы доступны на указанной странице.

ПОДГОТОВКА К ЭКСПЛУАТАЦИИ

⚠ Предупреждение

Не используйте функции, которые отвлекают внимание и мешают безопасному вождению.

⚠ Внимание

Настройка громкости:

- Отрегулируйте громкость таким образом, чтобы слышать звуки за пределами автомобиля для предотвращения аварий.
- Уменьшите громкость перед воспроизведением, чтобы предотвратить повреждение динамиков из-за внезапного повышения уровня громкости на выходе.

Общие характеристики:

- Не используйте устройство USB или проигрыватель iPod/iPhone, если это может отрицательно повлиять на безопасность вождения.
- Убедитесь в том, что созданы резервные копии всех важных данных. Мы не несем ответственность за потерю записанных данных.
- Никогда не оставляйте металлические предметы (например, монеты или металлические инструменты) внутри устройства во избежание коротких замыканий.
- Если ошибка чтения диска возникла из-за образования конденсата на лазерных линзах, извлеките диск и дождитесь, пока влага испарится.
- Версия USB указывается на основном блоке под съемной панелью.

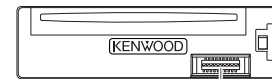
Обслуживание

Чистка устройства: В случае загрязнения протрите переднюю панель сухой силиконовой или мягкой тканью.

Очистка разъема: Отсоедините лицевую панель и аккуратно протрите разъем ватной палочкой. Соблюдайте осторожность, чтобы не повредить разъем.

Обращение с дисками:

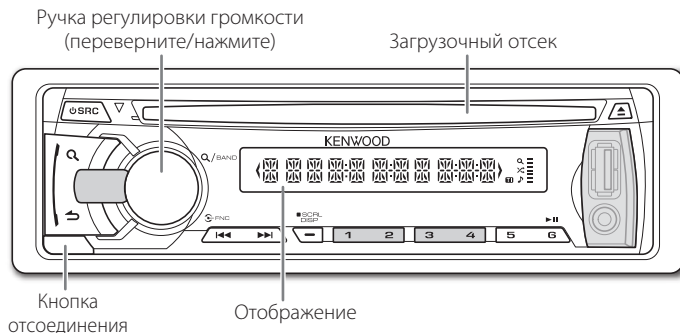
- Не касайтесь записанной поверхности диска.
- Не приклеивайте на диск клейкую ленту и т. п. и не используйте диск с приклеенной на него лентой.
- Не используйте никакие дополнительные принадлежности для диска.
- Проводите чистку по направлению от центра диска к его краю.
- Для очистки диска используйте сухую силиконовую или иную мягкую ткань. Не используйте какие-либо растворители.
- При извлечении дисков из устройства держите их горизонтально.
- Перед установкой диска устраните любые неровности центрального отверстия или внешнего края диска.



Разъем (на обратной стороне лицевой панели)

ОСНОВНЫЕ СВЕДЕНИЯ

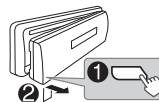
Передняя панель



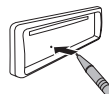
Прикрепление



Отсоединение



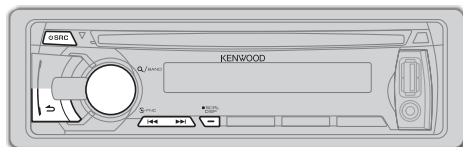
Порядок сброса



Запрограммированные настройки будут также удалены.

Задача	Необходимые действия (на передней панели)
Включение питания	Нажмите и удерживайте нажатой кнопку SRC . <ul style="list-style-type: none">Нажмите и удерживайте нажатой, чтобы отключить питание.
Настройка громкости	Поверните ручку регулировки громкости.
Выберите источник	Нажмите кнопку SRC несколько раз.
Изменение отображаемой информации	Нажмите кнопку DISP несколько раз. <ul style="list-style-type: none">Нажмите кнопку и удерживайте ее нажатой для прокрутки отображаемой в текущий момент информации.

НАЧАЛО ЭКСПЛУАТАЦИИ



1

Настройка часов

- 1 Нажмите ручку регулировки громкости для перехода в режим [FUNCTION].
- 2 Поверните ручку регулировки громкости для выбора элемента [SETTINGS], а затем нажмите ее.
- 3 Поверните ручку регулировки громкости для выбора элемента [CLOCK], а затем нажмите ее.
- 4 Нажмите ручку регулировки громкости, чтобы выбрать элемент [CLOCK ADJ].
- 5 Поверните ручку регулировки громкости для настройки значения часа, а затем нажмите ее.
- 6 Поверните ручку регулировки громкости для настройки значения минут, а затем нажмите ее.
Нажмите ◀◀/▶▶ для перехода между настройками часов и минут.
- 7 Нажмите кнопку ↵ и удерживайте ее нажатой для выхода.
(или)

Нажмите и удерживайте нажатой кнопку **DISP** для входа в режим настройки часов напрямую, когда на экране отображаются часы. Затем выполните приведенные выше действия **5** и **6** для настройки часов.

2

Установка начальных настроек

- 1 Нажмите кнопку **SRC** для перехода в режим [STANDBY].
- 2 Нажмите ручку регулировки громкости для перехода в режим [FUNCTION].
- 3 Поверните ручку регулировки громкости для выбора элемента [INITIAL SET], а затем нажмите ее.

- 4 Чтобы сделать выбор, поверните ручку регулировки громкости (см. таблицу ниже), затем нажмите ее.
- 5 Нажмите кнопку ↵ и удерживайте ее нажатой для выхода.

• Для возврата на предыдущий уровень нажмите кнопку ↵.

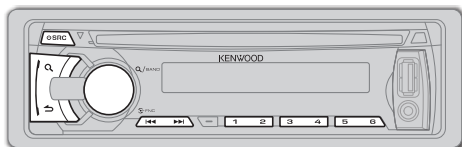
По умолчанию: **XX**

PRESET TYPE	NORM: Запоминание одной радиостанции для каждой запрограммированной кнопки в каждом диапазоне частот (FM1/ FM2/ FM3/ MW/ LW). ; MIX: Запоминание одной радиостанции для каждой запрограммированной кнопки вне зависимости от выбранного диапазона частот.
KEY BEEP	ON: Включение звука нажатия кнопки. ; OFF: Выключение.
RUSSIAN SET	ON: Имя папки, имя файла, название композиции, имя исполнителя и название альбома отображаются на русском языке (если применимо). ; OFF: Отмена.
P-OFF WAIT	Применимо, только если выключен демонстрационный режим. Выбор времени автоматического выключения устройства (в режиме ожидания) в целях экономии аккумулятора. ---: Отмена; 20M: 20 минут ; 40M: 40 минут ; 60M: 60 минут
BUILTIN AUX	ON: Включение варианта AUX при выборе источника. ; OFF: Отключение. (→ 7)
CD READ	1: Автоматическое распознавание диска с аудиофайлами и музыкального компакт-диска. ; 2: Принудительное воспроизведение в качестве музыкального компакт-диска. Во время воспроизведения диска с аудиофайлами звук не слышен.
SWITCH PRE	REAR/ SUB-W: Выбор подключения задних динамиков или низкочастотного динамика к разъемам "line out" на задней панели устройства (через внешний усилитель).
SP SELECT	OFF/ 5/4/ 6*9/6/ OEM: Выбор соответствующего размера динамиков (5-дюймовый или 4-дюймовый, 6×9-дюймовый или 6-дюймовый) или динамиков OEM для оптимальной производительности.
ACCOFF MODE	ACC1: Отключает выталкивание CD-диска и включение питания сразу после того, как переключатель ACC был выключен. ; ACC2: Отключает выталкивание CD-диска и включение питания на 30 минут после того, как переключатель ACC был выключен.

F/W UPDATE

F/W UP xx.xx	YES: Запуск обновления встроенного программного обеспечения. ; NO: Отмена (обновление не запущено). Подробнее об обновлении встроенного программного обеспечения см.: www.kenwood.com/cs/ce/
---------------------	---

РАДИОПРИЕМНИК



По умолчанию: **XX**

Поиск радиостанции

- 1 Нажмите кнопку **SRC** для выбора источника TUNER.
 - 2 Нажмите **Q** несколько раз, чтобы выбрать FM1, FM2, FM3, MW/ LW.
 - 3 Нажмите **◀◀ / ▶▶**, чтобы выполнить поиск радиостанции.
- **Порядок сохранения радиостанции:** Нажмите и удерживайте нажатыми нумерованные кнопки (1–6).
 - **Порядок выбора сохраненной радиостанции:** Нажмите одну из нумерованных кнопок (1–6).

Другие настройки

- 1 Нажмите ручку регулировки громкости для перехода в режим [FUNCTION].
- 2 Поверните ручку регулировки громкости для выбора элемента [SETTINGS], а затем нажмите ее.
- 3 Чтобы сделать выбор, поверните ручку регулировки громкости (см. таблицу справа), затем нажмите ее.
- 4 Нажмите кнопку **↵** и удерживайте ее нажатой для выхода.

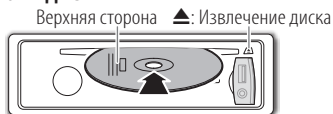
LOCAL SEEK	ON: Поиск только радиостанций FM-диапазона с хорошим качеством приема.; OFF: Отмена.
SEEK MODE	Выбор метода настройки для кнопок ◀◀ / ▶▶ . AUTO1: Автоматический поиск станции.; AUTO2: Поиск предварительно заданной станции.; MANUAL: Поиск станции вручную.
AUTO MEMORY	YES: Автоматический запуск запоминания 6 станций с хорошим качеством приема.; NO: Отмена. (Доступно только в том случае, если для параметра [PRESET TYPE] выбрано значение [NORM].) (→ 4)
MONO SET	ON: Улучшение качества приема в FM-диапазоне (при этом стереоэффект может быть утрачен).; OFF: Отмена.
PTY SEARCH	Нажмите ручку регулировки громкости для входа в меню выбора языка функции PTY. Поверните ручку регулировки громкости для выбора языка функции PTY (ENGLISH/ FRENCH/ GERMAN), а затем нажмите ее. Выберите доступный тип программы (см. следующую таблицу), затем нажмите кнопку ◀◀ / ▶▶ для запуска.
TI	ON: Позволяет временно переключить устройство в режим приема сообщений о движении на дорогах.; OFF: Отмена.
NEWS SET	00M – 90M: Задание времени приема следующей сводки новостей.; OFF: Отмена.
AF SET	ON: Автоматический поиск другой станции, транслирующей эту же программу в данной сети Radio Data System с более высоким качеством приема, если текущее качество приема является неудовлетворительным.; OFF: Отмена.
REGIONAL	ON: Переключение на другую станцию только в определенном регионе с помощью элемента управления "AF".; OFF: Отмена.
ATP SEEK	ON: Автоматический поиск станции, обеспечивающей более высокое качества приема, если текущее качество приема сведений о дорожной ситуации является неудовлетворительным.; OFF: Отмена.
CLOCK	
TIME SYNC	ON: Синхронизация времени устройства со временем станции Radio Data System.; OFF: Отмена.
TUNER SET: Можно выбрать только в том случае, если в качестве источника не выбран "TUNER".	
TI/ NEWS SET/ AF SET/ REGIONAL/ ATP SEEK: (Подробную информацию см. в таблице выше.)	

- Элемент [LOCAL SEEK]/ [MONO SET]/ [PTY SEARCH]/ [TI]/ [NEWS SET]/ [AF SET]/ [REGIONAL]/ [ATP SEEK] доступен для выбора только в том случае, если в качестве источника выбран вариант FM.
 - Доступный тип программы:
SPEECH: NEWS, AFFAIRS, INFO (информация), SPORT, EDUCATE, DRAMA, CULTURE, SCIENCE, VARIED, WEATHER, FINANCE, CHILDREN, SOCIAL, RELIGION, PHONE IN, TRAVEL, LEISURE, DOCUMENT
MUSIC: POP M (музыка), ROCK M (музыка), EASY M (музыка), LIGHT M (музыка), CLASSICS, OTHER M (музыка), JAZZ, COUNTRY, NATION M (музыка), OLDIES, FOLK M (музыка)
- Устройство выполняет поиск типа программы, выбранного в функциях [SPEECH] или [MUSIC] (если тип выбран).
- В случае регулировки громкости в процессе приема информации о дорожной ситуации, предупреждения или новостей настроенная громкость фиксируется в памяти автоматически. Настройка будет применена при следующем включении функции информирования о дорожной ситуации, предупреждениях или новостях.

Компакт-диск / USB / iPod

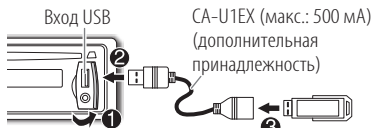
Начало воспроизведения

Компакт-диск



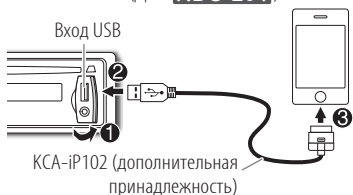
В качестве источника звука указывается "CD", и начинается воспроизведение.

USB



В качестве источника звука указывается "USB", и начинается воспроизведение.

iPod/iPhone (Для KDC-201)



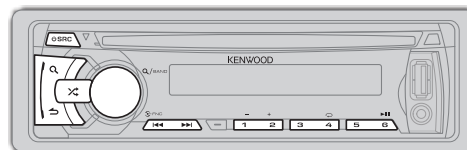
В качестве источника звука указывается "iPod", и начинается воспроизведение.

Нажмите и удерживайте нажатой кнопку **iPod** для выбора режима управления, если источником является iPod.

MODE ON: с iPod*1.

MODE OFF: с устройства.

*1 С помощью устройства попеременно можно управлять паузой/воспроизведением, выбором файлов, быстрой перемоткой вперед/назад.



✓ : Применимо
— : Неприменимо

Задача	Необходимые действия	Компакт-диск	USB	iPod
Пауза или возобновление воспроизведения	Нажмите кнопку 6 ► .	✓	✓	✓
Выбор дорожки или файла	Нажмите кнопку ◀◀ / ▶▶ .	✓	✓	✓
Выбор папки	Нажмите кнопку 1 - / 2 +.	✓*2	✓	—
Перемотка назад или вперед	Нажмите и удерживайте нажатой кнопку ◀◀ / ▶▶ .	✓	✓	✓
Выбор дорожки или файла в списке	<p>1 Нажмите кнопку Q.</p> <p>2 Чтобы сделать выбор, поверните ручку регулировки громкости, а затем нажмите ее.</p> <ul style="list-style-type: none"> Аудиофайл: Выберите необходимую папку, а затем файл. iPod или файл KENWOOD Music Editor Light (KME Light)/KENWOOD Music Control (KMC)*4: Выберите необходимый файл из списка (PLAYLISTS, ARTISTS, ALBUMS, SONGS, PODCASTS*5, GENRES, COMPOSERS*5). <p>• Для возврата в корневую папку (или к первому файлу) нажмите цифровую кнопку 5.</p> <p>• Для возврата на предыдущий уровень нажмите кнопку ↶.</p> <p>• Для отмены нажмите и удерживайте нажатой кнопку ↶.</p> <p>• Чтобы пропустить песни с определенным коэффициентом, нажмите кнопку ◀◀ / ▶▶ . (→ 7)</p>	✓	✓	✓*3
Воспроизведение в режиме повтора	<p>Нажмите кнопку 4 несколько раз.</p> <ul style="list-style-type: none"> Звуковой компакт-диск: TRAC REPEAT, REPEAT OFF Аудиофайл: FILE REPEAT, FOLD REPEAT, REPEAT OFF iPod или файл KME Light/KMC: FILE REPEAT, REPEAT OFF 	✓	✓	✓*3
Воспроизведение в случайном порядке	<p>Нажмите кнопку 3 несколько раз.</p> <ul style="list-style-type: none"> Звуковой компакт-диск: DISC RANDOM, RANDOM OFF Аудиофайл/iPod или файл KME Light/KMC: FOLD RANDOM, RANDOM OFF <p>Нажмите и удерживайте нажатой кнопку 3 для выбора элемента "ALL RANDOM".</p>	✓	✓	✓*3
		✓*2	✓	✓*3

*2 Только для аудиофайлов.

*3 Применимо, только если выбрано **[MODE OFF]**.

*4 Только для файлов, зарегистрированных в базе данных, которая создана с помощью KME Light/KMC. (→ 9)

*5 Только для iPod.

Выбор песни по имени

(Для **KDC-201**)

При прослушивании с iPod...

- 1 Нажмите кнопку **Q**.
 - 2 Поверните ручку регулировки громкости для выбора категории, а затем нажмите ручку.
 - 3 Нажмите кнопку **Q** еще раз.
 - 4 Поверните ручку регулировки громкости, чтобы выбрать символ для поиска.
 - 5 Нажмите **◀◀ / ▶▶** для перемещения положения записи.
Предусмотрен ввод не более трех символов.
 - 6 Нажмите ручку регулировки громкости, чтобы запустить поиск.
 - 7 Чтобы сделать выбор, поверните ручку регулировки громкости, а затем нажмите ее.
Повторяйте действие **7** до тех пор, пока не будет выбран необходимый элемент.
- Для поиска по символам, отличным от A-Z и 0-9, введите только "*" .
 - Для возврата на предыдущий уровень нажмите кнопку **↶**.
 - Для возврата в меню верхнего уровня нажмите цифровую кнопку **5**.
 - Для отмены нажмите и удерживайте нажатой кнопку **↶**.
 - Быстро повернув ручку регулировки громкости в режиме поиска композиций, вы можете войти в режим поиска в алфавитном порядке.

Настройка коэффициента пропуска

При прослушивании с iPod (для **KDC-201**) или файла KME Light или KMC...

- 1 Нажмите ручку регулировки громкости для перехода в режим **[FUNCTION]**.
- 2 Поверните ручку регулировки громкости для выбора элемента **[SETTINGS]**, а затем нажмите ее.
- 3 Поверните ручку регулировки громкости для выбора элемента **[SKIP SEARCH]**, а затем нажмите ее.
- 4 Чтобы сделать выбор, поверните ручку регулировки громкости, а затем нажмите ее.
0.5% (по умолчанию) / **1%** / **5%** / **10%**: Настройте коэффициент пропуска при поиске песни. (Непрерывное нажатие **◀◀ / ▶▶** в течение более 3 секунд приведет к пропуску песен с соотношением 10% независимо от ранее заданных настроек.)
- 5 Нажмите кнопку **↶** и удерживайте ее нажатой для выхода.

Отключение звука при приеме телефонного вызова

Подключите провод MUTE к телефону с использованием имеющейся в продаже дополнительной принадлежности для телефона. (→ 13)

При поступлении входящего вызова отображается сообщение "CALL".

- Аудиосистема устанавливается на паузу.
- Чтобы продолжить использование аудиосистемы во время вызова нажмите кнопку **↶ SRC**. Сообщение "CALL" исчезает, и работа аудиосистемы возобновляется.

При завершении вызова сообщение "CALL" исчезает.

- Работа аудиосистемы возобновляется.

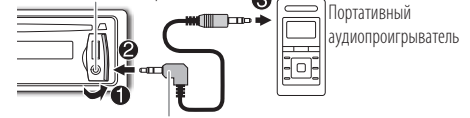
Подготовка:

Выберите **[ON]** для **[BUILT IN AUX]**. (→ 4)

Начало прослушивания

- 1 Подключите портативный аудиопроигрыватель (имеется в продаже).

Дополнительный входной разъем



Мини-стереоразъем 3,5 мм (с разъемом в форме буквы "L") (имеется в продаже)

- 2 Нажмите кнопку **↶ SRC** для выбора источника AUX.
- 3 Включите портативный аудиопроигрыватель и начните воспроизведение.



Настройка имени AUX

При прослушивании с AUX...

- 1 Нажмите ручку регулировки громкости для перехода в режим **[FUNCTION]**.
- 2 Поверните ручку регулировки громкости для выбора элемента **[SETTINGS]**, а затем нажмите ее.
- 3 Поверните ручку регулировки громкости для выбора **[AUX NAME]**, затем нажмите ручку.
- 4 Чтобы сделать выбор, поверните ручку регулировки громкости, а затем нажмите ее.
AUX (по умолчанию) / **DVD** / **PORTABLE** / **GAME** / **VIDEO** / **TV**
- 5 Нажмите кнопку **↶** и удерживайте ее нажатой для выхода.

ЗВУКОВЫЕ НАСТРОЙКИ

При прослушивании любого источника звука...

- 1 Нажмите ручку регулировки громкости для перехода в режим [FUNCTION].
 - 2 Поверните ручку регулировки громкости для выбора элемента [AUDIO CTRL], а затем нажмите ее.
 - 3 Чтобы сделать выбор, поверните ручку регулировки громкости (см. таблицу ниже), затем нажмите ее.
Повторяйте действие **3** до тех пор, пока не будет выбран или активирован необходимый элемент.
- 4 Нажмите кнопку  и удерживайте ее нажатой для выхода.
- Для возврата на предыдущий уровень нажмите кнопку .

По умолчанию: **XX**

SUB-W LEVEL	от -15 до +15 (0):	Настройте уровень выходного сигнала низкочастотного динамика.
BASS LEVEL	от -8 до +8 (0):	Настройте уровень для сохранения в каждом источнике.
MID LEVEL	от -8 до +8 (0):	(Перед выполнением настройки выберите источник, который необходимо настроить.)
TRE LEVEL	от -8 до +8 (0):	Настройте уровень.
EQ PRO		
BASS ADJUST	BASS C FRQ	60/ 80/ 100/ 200: Выбор центральной частоты.
	BASS LEVEL	от -8 до +8 (0): Настройте уровень.
	BASS Q FCTR	1.00/ 1.25/ 1.50/ 2.00: Настройка коэффициента качества.
	BASS EXTEND	ON: Включение усиленных нижних частот. ; OFF: Отмена.
MID ADJUST	MID C FRQ	0.5K/ 1.0K/ 1.5K/ 2.5K: Выбор центральной частоты.
	MID LEVEL	от -8 до +8 (0): Настройте уровень.
	MID Q FCTR	0.75/ 1.00/ 1.25: Настройка коэффициента качества.
TRE ADJUST	TRE C FRQ	10.0K/ 12.5K/ 15.0K/ 17.5K: Выбор центральной частоты.
	TRE LEVEL	от -8 до +8 (0): Настройте уровень.
PRESET EQ	NATURAL/ USER/ ROCK/ POPS/ EASY/ TOP40/ JAZZ/ POWERFUL: Выберите предварительно установленный режим эквалайзера, соответствующего музыкальному жанру. (Выберите [USER] для использования пользовательских настроек низких, средних и высоких частот.)	
BASS BOOST	B.BOOST LV1/ B.BOOST LV2/ B.BOOST LV3: Выбор предпочитаемого уровня подъема нижних частот. ; OFF: Отмена.	



LOUDNESS	LOUD LV1/ LOUD LV2: Выбор предпочитаемых низких и высоких частот для получения хорошо сбалансированного звучания при низком уровне громкости. ; OFF: Отмена.
BALANCE	от L15 до R15 (0): Настройка выходного баланса левых и правых динамиков.
FADER	от R15 до F15 (0): Настройка выходного баланса передних и задних динамиков.
SUB-W SET	ON: Включение выходного сигнала низкочастотного динамика. ; OFF: Отмена.

DETAIL SET

LPF SUB-W	THROUGH: Все сигналы передаются в низкочастотный динамик. ; 85HZ/ 120HZ/ 160HZ: Низкочастотный динамик воспроизводит аудиосигналы с частотами ниже 85 Гц/ 120 Гц/ 160 Гц.
SUB-W PHASE	REV (180°)/ NORM (0°): Выбор фазы выходного сигнала низкочастотного динамика в соответствии с выходным сигналом динамика в целях обеспечения оптимальной производительности. (Доступно только в том случае, если для параметра [LPF SUB-W] выбрано значение, отличное от [THROUGH].)
SUPREME SET	ON: Достижение реалистичного звучания путем интерполяции высокочастотных компонентов, которые были утрачены при аудиокомпрессии аудио файлов. ; OFF: Отмена. (Доступно для выбора только при воспроизведении с диска с аудиофайлами, устройства USB или iPhone/iPod.)
VOL OFFSET (По умолчанию: 0)	от -8 до +8 (для AUX) ; от -8 до 0 (для других источников): Программирование уровня регулировки громкости каждого источника. (Перед настройкой выберите источник, который необходимо настроить.)

- Элемент [SUB-W LEVEL]/ [SUB-W SET]/ [LPF SUB-W]/ [SUB-W PHASE] доступен только в том случае, если для параметра [SWITCH PRE] установлено значение [SUB-W]. (→ 4)
- Элемент [SUB-W LEVEL]/ [LPF SUB-W]/ [SUB-W PHASE] доступен только в том случае, если для параметра [SUB-W SET] установлено значение [ON].

НАСТРОЙКИ ДИСПЛЕЯ

- 1 Нажмите ручку регулировки громкости для перехода в режим [FUNCTION].
 - 2 Поверните ручку регулировки громкости для выбора элемента [SETTINGS], а затем нажмите ее.
 - 3 Чтобы сделать выбор, поверните ручку регулировки громкости (см. таблицу ниже), затем нажмите ее.
Повторяйте действие **3** до тех пор, пока не будет выбран или активирован необходимый элемент.
 - 4 Нажмите кнопку  и удерживайте ее нажатой для выхода.
- Для возврата на предыдущий уровень нажмите кнопку .

По умолчанию: **XX**

DISPLAY

DISP DIMMER	ON: Затемнение подсветки дисплея. ; OFF: Отмена.
TEXT SCROLL	AUTO/ ONCE: Выбор автоматической прокрутки отображаемой информации или единовременной прокрутки. ; OFF: Отмена.

ДОПОЛНИТЕЛЬНАЯ ИНФОРМАЦИЯ

Общие характеристики

- Данное устройство обеспечивает воспроизведение только следующих компакт-дисков:



- Подробные сведения и примечания относительно звуковых файлов, доступных для воспроизведения, представлены в интерактивном руководстве на следующем веб-сайте: www.kenwood.com/cs/ce/audiofile/

Воспроизводимые файлы

- Воспроизводимый звуковой файл: AAC (.m4a), MP3 (.mp3), WMA (.wma)
- Воспроизводимые диски: CD-R/RW/ROM
- Воспроизводимые форматы файлов на дисках: ISO 9660, уровень 1/2, Joliet, Romeo, и длинные имена файлов.
- Воспроизводимая файловая система устройств USB: FAT12, FAT16, FAT32

Несмотря на соответствие аудиофайлов указанным выше стандартам, при некоторых типах или состояниях носителей или устройств их воспроизведение может оказаться невозможным.

Диски, которые нельзя

воспроизвести на данном устройстве


- Диски некруглой формы.
- Диски, записанная поверхность которых окрашена, или диски со следами загрязнений.
- Записываемые диски, которые не были финализированы.
- Компакт-диск диаметром 8 см. Попытка вставки диска с помощью адаптера может привести к неисправности устройства.

Об устройствах USB

- Данное устройство может воспроизводить файлы AAC/MP3/WMA, сохраненные на запоминающем устройстве USB большой емкости.
- Запрещается подключать USB-носитель через USB-концентратор и многоформатное устройство для считывания карт памяти.
- Подключение кабеля, общая длина которого превышает 5 м, может привести к некорректному воспроизведению.
- Это устройство не распознает устройства USB с номинальным напряжением, отличным от 5 В, и номинальным током свыше 1 А.

Об iPod/iPhone

Made for

- iPod touch (1st, 2nd, 3rd и 4th generation)
 - iPod classic
 - iPod with video
 - iPod nano (1st, 2nd, 3rd, 4th, 5th и 6th generation)
 - iPhone, iPhone 3G, 3GS, 4, 4S
- Сведения о последнем списке совместимости и версиях программного обеспечения iPhone/iPod см. по адресу: www.kenwood.com/cs/ce/ipod
 - При запуске воспроизведения после подключения iPod композиция, которая воспроизводилась на iPod, воспроизводится первой.
В этом случае отображается текст "RESUMING" и не отображается имя папки и т.д. Правильное название и подобная информация отображается при изменении элемента просмотра.
 - Управление iPod невозможно, если на нем отображается текст "KENWOOD" или .

О приложениях "KENWOOD Music Editor Light" и "KENWOOD Music Control"

- Данным устройством поддерживается приложение для ПК "KENWOOD Music Editor Light" и приложение "KENWOOD Music Control" для Android™.
- В случае прослушивания аудиофайлов с информацией базы данных, добавленной приложением "KENWOOD Music Editor Light" или "KENWOOD Music Control", возможен поиск файла по названию, альбому или исполнителю с применением функции поиска музыки.
- Приложения "KENWOOD Music Editor Light" и "KENWOOD Music Control" доступны для загрузки с веб-сайта по адресу: www.kenwood.com/cs/ce/

УСТРАНЕНИЕ ПРОБЛЕМ

Симптомы	Способы устранения
Звук не слышен.	<ul style="list-style-type: none">Установите оптимальный уровень громкости.Проверьте кабели и соединения.
Отображается сообщение "PROTECT", и операции выполняться не могут.	Убедитесь, что выводы проводов динамика изолированы правильно, затем сбросьте устройство. Если проблема не устранена, обратитесь в ближайший центр обслуживания.
<ul style="list-style-type: none">Звук не слышен.Устройство не включается.На дисплее отображается неправильная информация.	Почистите разъемы. (→ 2)
Приемник не работает.	Выполните сброс устройства. (→ 3)
<ul style="list-style-type: none">Слабый радиоприем.Статические помехи при прослушивании радио.	<ul style="list-style-type: none">Плотно вставьте антенну.Полностью выдвиньте антенну.
Отображается надпись "NA FILE".	Убедитесь, что диск содержит поддерживаемые аудиофайлы. (→ 9)
Отображается надпись "NO DISC".	Вставьте в загрузочный отсек диск, который можно воспроизвести.
Отображается надпись "TOC ERROR".	Убедитесь, что на диске отсутствует грязь и он вставлен правильно.
Отображается надпись "PLS EJECT".	Выполните сброс устройства. Если проблема не устранена, обратитесь в ближайший центр обслуживания.
Невозможно извлечь диск.	Нажмите и удерживайте кнопку ▲ для принудительного извлечения диска. Осторожно, не уроните диск во время извлечения. Если проблема не устранена, перезапустите устройство. (→ 3)
Отображается надпись "READ ERROR".	Повторите копирование файлов и папок на устройство USB. Если проблема не устранена, перезапустите устройство USB или воспользуйтесь другим устройством USB.
Отображается надпись "NO DEVICE".	Подсоедините устройство USB, и снова смените источник на устройство USB.
Отображается надпись "COPY PRO".	Воспроизводится защищенный от копирования файл.
Отображается надпись "NO MUSIC".	Подключите устройство USB, содержащее доступные для воспроизведения аудиофайлы.
Отображается надпись "NA DEVICE".	Подключите поддерживаемое устройство USB и проверьте подключение.

Симптомы	Способы устранения
Отображается надпись "USB ERROR".	<ul style="list-style-type: none">Отсоедините устройство USB, выключите устройство, а затем снова включите его.Попробуйте подключить другое устройство USB.
Отображается надпись "iPod ERROR".	<ul style="list-style-type: none">Повторно выполните подключение iPod.Перезапустите iPod.
Слышен шум.	Пропустите дорожку или смените диск.
Дорожки не воспроизводятся назначенным образом.	Порядок воспроизведения определяется при записи файлов.
Продолжает мигать текст "READING".	Не используйте многоуровневую иерархическую структуру и много папок.
Время от начала воспроизведения неправильное.	Причиной является способ записи дорожек.
Количество композиций в категории "SONGS" данного устройства отличается от количества композиций в iPod/iPhone.	В данном устройстве в общее количество не включаются файлы подкастов, поскольку устройством не поддерживается воспроизведение файлов подкастов.
Не отображаются правильные символы (т.е. название альбома).	Данное устройство может отображать только буквы верхнего регистра, цифры и ограниченное число символов. Буквы кириллицы верхнего регистра могут также отображаться, если для параметра [RUSSIAN SET] установлено значение [ON]. (→ 4)

ТЕХНИЧЕСКИЕ ХАРАКТЕРИСТИКИ

Тюнер	FM	Диапазон частот	от 87,5 до 108,0 МГц (с интервалом 50 кГц)
		Полезная чувствительность (отношение сигнал/шум = 26 дБ)	7,2 дБф (0,63 мкВ/75 Ом)
		Пороговая чувствительность (ДИН отношение сигнал/шум = 46 дБ)	15,2 дБф (1,6 мкВ/75 Ом)
		Частотная характеристика (±3 дБ)	от 30 Гц до 15 кГц
		Отношение сигнал/шум (MONO)	75 дБ
		Разделение стереозвука (1 кГц)	45 дБ
MW	Диапазон частот	от 531 кГц до 1 611 кГц (с интервалом 9 кГц)	
	Полезная чувствительность (отношение сигнал/шум = 20 дБ)	36 мкВ	
LW	Диапазон частот	от 153 кГц до 279 кГц (с интервалом 9 кГц)	
	Полезная чувствительность (отношение сигнал/шум = 20 дБ)	57 мкВ	
Проигрыватель компакт-дисков	Лазерный диод	GaAlAs	
	Цифровой фильтр (D/A)	8-кратная дискретизация	
	Цифро-аналоговый преобразователь	24 бит	
	Скорость вращения диска	от 500 до 200 об/мин (CLV)	
	Коэффициент детонации	Ниже измерительных возможностей	
	Частотная характеристика (±1 дБ)	от 20 Гц до 20 кГц	
	Суммарное нелинейное искажение (1 кГц)	0,01 %	
	Отношение сигнал/шум (1 кГц)	105 дБ	
	Динамический диапазон	90 дБ	
	Декодирование AAC	Файлы AAC-LC “.m4a”	
MP3-декодирование	В соответствии с аудиоуровнем-3 стандарта MPEG-1/2		
WMA-декодирование	Совместимо с Windows Media Audio		

USB	USB-стандарт	USB 1.1, USB 2.0 (полноскоростной)	
	Максимальный ток источника питания	5 В пост. тока $\overline{\text{---}}$ 1 А	
	Система файлов	FAT12/ 16/ 32	
	Декодирование AAC	Файлы AAC-LC “.m4a”	
Звук	MP3-декодирование	В соответствии с аудиоуровнем-3 стандарта MPEG-1/2	
	WMA-декодирование	Совместимо с Windows Media Audio	
	Максимальная выходная мощность	50 Вт x 4	
	Выходная мощность (ДИН 45324, +B = 14,4 В)	30 Вт x 4	
	Полное сопротивление катушки громкоговорителя	от 4 Ом до 8 Ом	
		Тоновоспроизведение	Низкие частоты
Средние частоты			1 кГц ±8 дБ
Высокие частоты	12,5 кГц ±8 дБ		
Уровень/нагрузка предусилителя (CD)	2 500 мВ/10 кОм		
Полное сопротивление выхода предусилителя	≤ 600 Ом		
Вспом. оборуд.	Частотная характеристика (±3 дБ)	от 20 Гц до 20 кГц	
	Максимальное напряжение на входе	1 200 мВ	
	Полное сопротивление на входе	10 кОм	
Общие характеристики	Рабочее напряжение	14,4 В (допустимо от 11 до 16 В)	
	Максимальное текущее потребление	10 А	
	Установочные размеры (Ш x В x Г)	182 мм × 53 мм × 159 мм	
	Вес	1,1 кг	

Данные могут быть изменены без уведомления.

⚠ Предупреждение

- Устройство можно использовать только с источником питания 12 В постоянного тока с отрицательным заземлением.
- Отключите отрицательную клемму аккумулятора перед подключением проводов и монтажом.
- Не подключайте провод аккумулятора (желтый) и провод высокого напряжения (красный) к корпусу машины или проводу заземления (черный), чтобы не допустить короткое замыкание.
- Изолируйте свободные провода виниловой лентой, чтобы не допустить короткое замыкание.
- После установки обязательно заземлите данное устройство на корпус автомобиля.

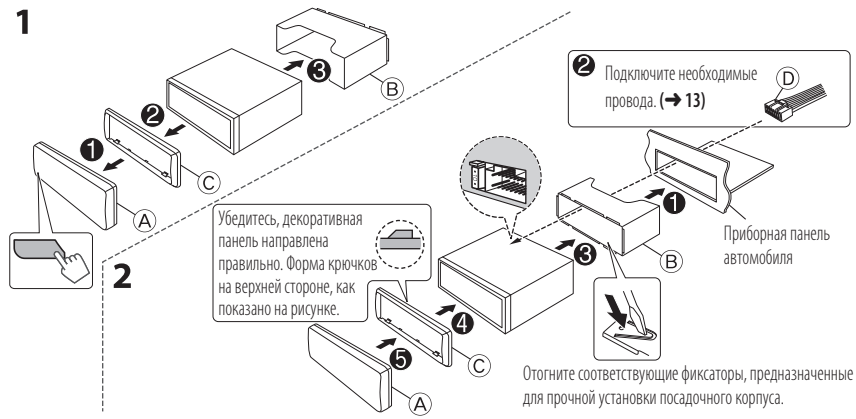
⚠ Внимание

- В целях безопасности работа по подключению проводов и монтажу должна выполняться специалистами. Обратитесь к поставщику автомобильных аудиосистем.
- Данное устройство подлежит установке в консоль автомобиля. Не прикасайтесь к металлическим деталям устройства в процессе и на протяжении некоторого времени после завершения эксплуатации устройства. Температура металлических деталей, таких как радиатор охлаждения и кожух, существенно повышается.
- Не подключайте провода динамика ⊖ к корпусу машины, проводу заземления (черный) или параллельно.
- Установите устройство под углом 30° или меньше.
- Если в электропроводке транспортного средства нет клеммы зажигания, подключите провод высокого напряжения (красный) к клемме на блоке плавких предохранителей, которая обеспечивает питание с напряжением 12 В постоянного тока и которая включается и выключается ключом зажигания.
- После установки устройства, убедитесь в том, что все осветительные и электронные приборы вашего автомобиля работают в прежнем режиме.
- Если предохранитель сгорел, первым делом убедитесь в том, что кабели не касаются корпуса автомобиля, после чего замените предохранитель на аналогичный новый.

Стандартная процедура

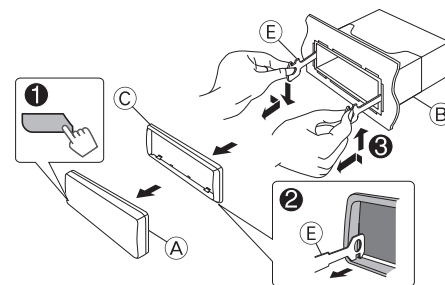
- 1 Извлеките ключ из замка зажигания, затем отсоедините разъем "⊖" автомобильного аккумулятора.
- 2 Правильно подключите провода.
См. раздел "Подключение проводов". (→ 13)
- 3 Установите устройство в вашем автомобиле.
См. раздел "Установка устройства (установка в приборную панель)".
- 4 Подключите клемму ⊖ автомобильного аккумулятора.
- 5 Выполните сброс устройства. (→ 3)

Установка устройства (установка в приборную панель)

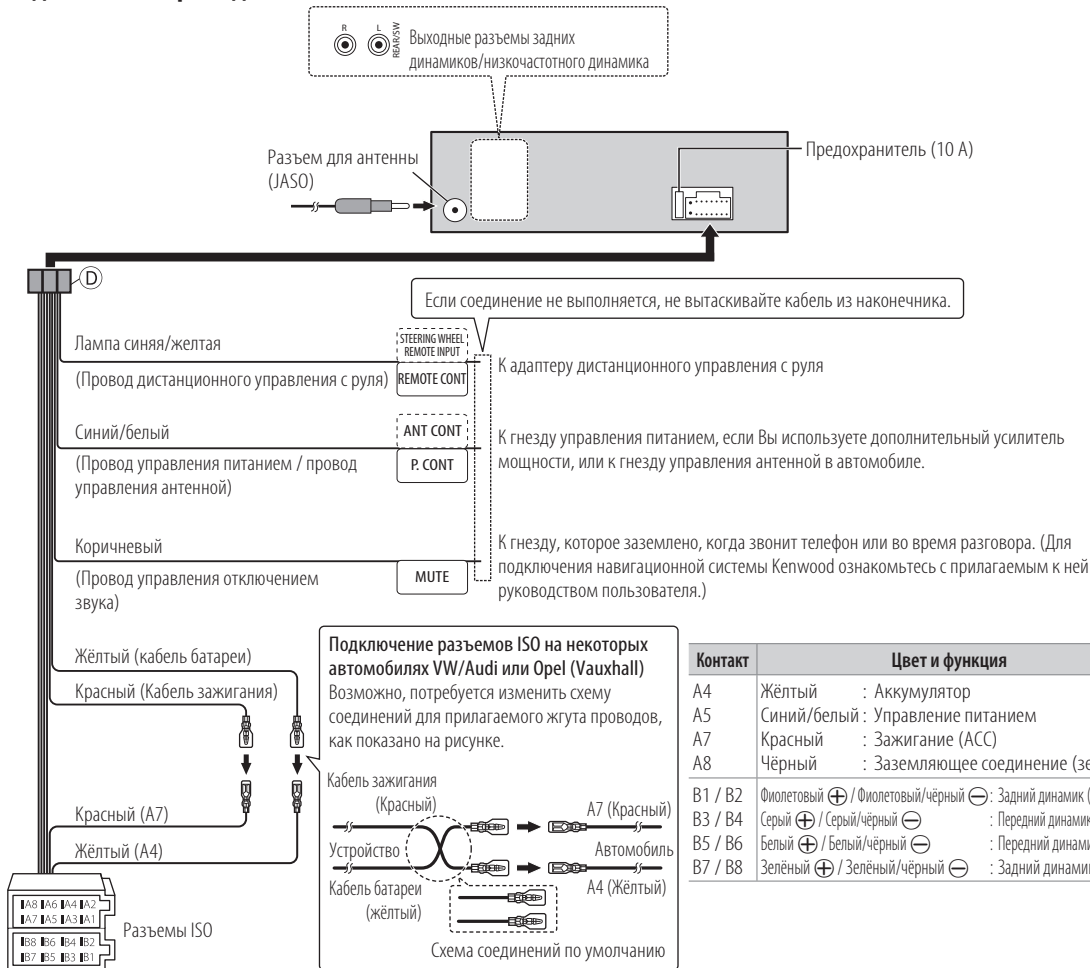


Порядок извлечения устройства

- 1 Снимите переднюю панель.
- 2 Вставьте соединительный штифт на ключах для демонтажа в отверстия на обеих сторонах декоративной панели, затем извлеките его.
- 3 Введите ключи для демонтажа в прорези на каждой стороне, затем следуйте инструкциям со стрелками, как показано справа.



Подключение проводов



Список деталей для установки

- А Передняя панель (×1)
- Б Посадочный корпус (×1)
- В Декоративная панель (×1)
- Г Жгут кабелей (×1)
- Д Ключ для демонтажа (×2)

ПЕРЕД ВИКОРИСТАННЯМ	2
ОСНОВИ	3
ПОЧАТОК РОБОТИ	4
РАДІО	5
Компакт-диск / USB / iPod	6
AUX	7
НАСТРОЙКИ ЗВУКУ	8
НАСТРОЙКИ ЕКРАНУ	9
ДОДАТКОВІ ВІДОМОСТІ	9
НЕСПРАВНОСТІ	10
ХАРАКТЕРИСТИКИ	11
ВСТАНОВЛЕННЯ / З'ЄДНАННЯ	12

Ознайомлення з цим посібником

- Операції, що пояснюються, в основному виконуються за допомогою кнопок на передній поверхні пристрою.
- **[XX]** вказує вибрані елементи.
- **(→ XX)** вказує, що на заявленій сторінці наявні посилання.

⚠ Попередження

Не використовуйте жодної функції, що може відвернути вашу увагу від безпечного управління автомобілем.

⚠ Застереження

Встановлення гучності:

- Рівень гучності має бути таким, щоб можна було чути звуки ззовні автомобіля для уникнення небезпечних ситуацій.
- Щоб запобігти пошкодженню гучномовців при раптовому збільшенні рівня вихідного сигналу, зменшіть гучність перед початком відтворення цифрових джерел.

Загальні характеристики:

- Не використовуйте пристрої USB або iPod/iPhone за умов, коли це може заважати безпеці керування.
- Зробіть резервну копію всіх важливих даних. Ми не несемо жодної відповідальності за будь-які втрати записаних даних.
- Для уникнення короткого замикання не кладіть і не залишайте всередині приладу жодних металевих предметів (наприклад, монети чи металеві інструменти).
- Якщо виникає помилка диску через конденсат на лінзі лазера, витягніть диск та зачекайте випаровування вологи.
- Параметри для USB вказані на центральному блоці під панеллю.

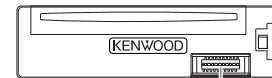
Обслуговування

Чищення приладу: Забруднення з передньої панелі видаляють сухим силіконом або м'якою тканиною.

Очищення з'єднувача: Зніміть передню панель та обережно витріть з'єднувач ватною паличкою так, щоб не пошкодити його.

Правила поводження з дисками:

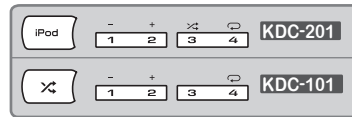
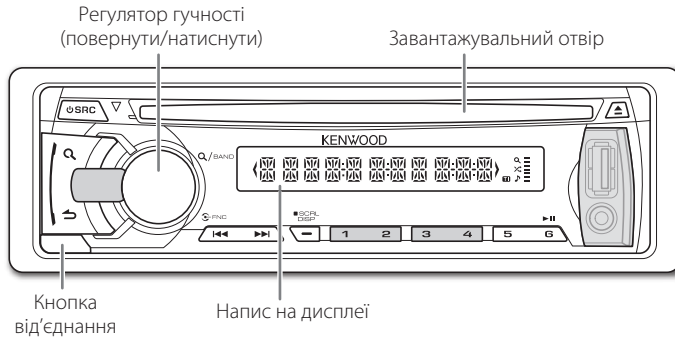
- Не торкайтеся робочої сторони диска.
- Не наклеюйте на диски етикетки і т.п., а також не використовуйте диски з наклейками.
- Не використовуйте з дисками жодних допоміжних засобів.
- Чистити диски слід у відцентровому напрямі.
- Для чищення дисків використовуйте сухий силікон або м'яку тканину. Не використовуйте розчинників.
- Виймаючи диск з програвача, тримайте його горизонтально, не перекошуючи.
- Якщо на зовнішньому краю диску або у центральному отворі є обідок, його необхідно зняти перед тим, як вставляти диск.



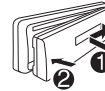
З'єднувач (на задній стороні передньої панелі)

ОСНОВИ

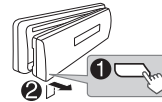
Передня панель



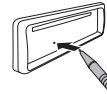
Приєднання



Від'єднання



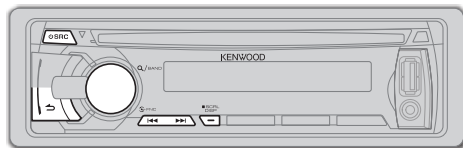
Скидання налаштувань



Будуть також стерті зроблені вами налаштувки.

Функція	Увімкнення (на передній стороні)
Вмикання живлення	Натисніть та утримуйте SRC . <ul style="list-style-type: none">Натисніть та утримуйте цю кнопку, щоб вимкнути живлення.
Регулювання гучності	Натисніть регулятор гучності.
Вибір джерела	Натисніть SRC декілька разів.
Зміна інформації, що відображається на дисплеї	Натисніть DISP декілька разів. <ul style="list-style-type: none">Натисніть та утримуйте, щоб прокрутити інформацію, що відображається на екрані.

ПОЧАТОК РОБОТИ



1

Встановіть час на годиннику

- 1 Натисніть регулятор гучності, активується режим налаштування параметрів функцій ([FUNCTION]).
- 2 Поворотом регулятора гучності виберіть [SETTINGS] і натисніть регулятор.
- 3 Поворотом регулятора гучності виберіть [CLOCK] і натисніть регулятор.
- 4 Щоб обрати [CLOCK ADJ], натисніть регулятор гучності.
- 5 Поворотом регулятора гучності встановіть години і натисніть регулятор.
- 6 Поворотом регулятора гучності встановіть хвилини і натисніть регулятор.
Натисніть ◀▶, щоб перейти між налаштуванням годин та хвилин.
- 7 Для виходу натисніть та утримуйте ↵.

(або)

Натисніть та утримуйте **DISP**, щоб перейти до режиму налаштування годинника безпосередньо з екрану відображення годинника.
Потім виконайте описані вище кроки **5** і **6**, щоб налаштувати годинник.

2

Початкові налаштування

- 1 Натисніть **SRC**, щоб перейти в режим очікування ([STANDBY]).
- 2 Натисніть регулятор гучності, активується режим налаштування параметрів функцій ([FUNCTION]).
- 3 Поворотом регулятора гучності виберіть [INITIAL SET] і натисніть регулятор.

- 4 Поверніть регулятор гучності, щоб зробити вибір (див. таблицю нижче), а потім натисніть регулятор.
- 5 Для виходу натисніть та утримуйте ↵.

- Щоб повернутись до попереднього екрану, натисніть ↵.

Настройка за замовчуванням: **XX**

PRESET TYPE	NORM: В пам'ять вноситься одна радіостанція для кожної кнопки фіксованої настройки у кожному з діапазонів (FM1/ FM2/ FM3/ MW/ LW). ; MIX: В пам'ять вноситься одна радіостанція для кожної кнопки фіксованої настройки незалежно від обраного діапазону.
KEY BEEP	ON: Включення звукового сигналу при натисненні клавш. ; OFF: Виключення.
RUSSIAN SET	ON: Вмикає відображення російською мовою імені папки, файлу, назви пісні, імені виконавця та назви альбому (якщо такі є). ; OFF: Відмінняє.
P-OFF WAIT	Застосовується лише, коли вимкнено режим демонстрації. Встановлює проміжок часу, через який автомагнітола в режимі очікування (STANDBY), автоматично вимкнеться, щоб не витратити енергію акумулятора. ----: Відмінняє ; 20M: 20 хвилин ; 40M: 40 хвилин ; 60M: 60 хвилин
BUILTIN AUX	ON: Включення AUX при виборі джерела. ; OFF: Виключення. (→ 7)
CD READ	1: Активується функція автоматичного розпізнання типу запису на компакт-диску: аудіофайли або музичний компакт-диск. ; 2: Примусово вмикається режим відтворення музичного компакт-диска. При програванні диску із аудіофайлом немає звуку.
SWITCH PRE	REAR/ SUB-W: Вибір, чи до вихідних з'єднувачів на задній стінці автомагнітоли (через зовнішній підсилювач) підключені задні динаміки або сабвуфер.
SP SELECT	OFF/ 5/4/ 6*9/6/ OEM: Вибір відповідно до розміру динаміка (5 дюймів або 4дюйми, 6×9 дюймів або 6 дюймів) або динаміків OEM для оптимальної роботи.
ACC OFF MODE	ACC1: Унеможливлює вилучення компакт-дисків та увімкнення одразу після вимкнення запалення. ; ACC2: Унеможливлює вилучення компакт-дисків та увімкнення на 30 хвилин після вимкнення запалення.

F/W UPDATE

F/W UP xx.xx **YES:** Оновлює вбудоване ПЗ. ; **NO:** Скасування (оновлення не активоване).
Детальнішу інформацію щодо оновлення ПЗ див.: www.kenwood.com/cs/ce/



Пошук станції

- 1 Натискаючи кнопку **SRC**, оберіть режим радіо ("TUNER").
 - 2 Натисніть **Q** кілька разів, щоб обрати FM1, FM2, FM3, MW/ LW.
 - 3 Для пошуку радіостанції натисніть кнопку **◀◀ / ▶▶**.
- **Збереження станції:** Натисніть і утримуйте одну з цифрових кнопок (1-6).
 - **Вибір збереженої станції:** Натисніть одну з цифрових кнопок (1-6).

Інші налаштування

- 1 Натисніть регулятор гучності, активується режим налаштування параметрів функцій ([FUNCTION]).
- 2 Поворотом регулятора гучності виберіть [SETTINGS] і натисніть регулятор.
- 3 Поверніть регулятор гучності, щоб зробити вибір (див. таблицю справа), а потім натисніть регулятор.
- 4 Для виходу натисніть та утримуйте **↶**.

Настройка за замовчуванням: **XX**

LOCAL SEEK	ON: Встановлюється режим пошуку тільки FM радіостанцій з якісним рівнем сигналу. ; OFF: Відміння.
SEEK MODE	Задає варіант налаштування радіоприймача при натисканні кнопок ◀◀ / ▶▶ . AUTO1: Автоматичний пошук радіостанції. ; AUTO2: Використовуються для пошуку раніше встановлених радіостанцій. ; MANUAL: Пошук радіостанції вручну.
AUTO MEMORY	YES: Автоматичний запис у пам'ять 6 станцій з якісним рівнем сигналу. ; NO: Відміння. (Цей пункт доступний для вибору тільки, якщо у початкових настройках для функції запису у пам'ять фіксованих настроювань на радіостанції ([PRESET TYPE]) був обраний варіант [NORM]). (→ 4)
MONO SET	ON: Покращує якість відтворення сигналу радіостанції FM, але стереоефект при цьому може зникнути. ; OFF: Відміння.
PTY SEARCH	Натисніть регулятор гучності, щоб перейти до вибору мови PTY. Поверніть регулятор гучності, щоб обрати мову PTY (ENGLISH/ FRENCH/ GERMAN), потім натисніть регулятор для підтвердження. Вибір доступного типу програми (див. нижче), потім натисніть ◀◀ / ▶▶ , щоб розпочати роботу.
TI	ON: Дозволяє тимчасово перемикнути пристрій на відтворення інформації про рух транспорту. ; OFF: Відміння.
NEWS SET	00M – 90M: Встановлює час приймання наступного огляду новин. ; OFF: Відміння.
AF SET	ON: Встановлюється режим автоматичного пошуку іншої радіостанції, яка транслює таку саму програму у тій самій мережі Radio Data System, але з кращою якістю сигналу, у випадку незадовільної якості сигналу радіостанції, який приймається. ; OFF: Відміння.
REGIONAL	ON: Встановлюється режим перемикання на іншу станцію тільки у заданому регіоні з використанням функції "AF". ; OFF: Відміння.
ATP SEEK	ON: Встановлюється режим автоматичного пошуку радіостанції з кращою якістю сигналу у випадку, коли якість приймання огляду ситуації на дорозі незадовільна. ; OFF: Відміння.

CLOCK

TIME SYNC **ON:** Синхронізація часу пристрою з часом станції системи передачі даних по каналам радіозв'язку (Radio Data System). ; **OFF:** Відміння.

TUNER SET: Доступно для вибору лише, якщо встановлене джерело не є тюнером.

TI/ NEWS SET/ AF SET/ REGIONAL/ ATP SEEK: (Для отримання додаткової інформації див. таблицю вище).

- Вибір типу програм ([LOCAL SEEK]/ [MONO SET]/ [PTY SEARCH]/ [TI]/ [NEWS SET]/ [AF SET]/ [REGIONAL]/ [ATP SEEK]) доступний тільки, якщо джерелом сигналу обрано FM.
- Доступні для вибору типи програм:
SPEECH: NEWS, AFFAIRS, INFO (інформація), SPORT, EDUCATE, DRAMA, CULTURE, SCIENCE, VARIED, WEATHER, FINANCE, CHILDREN, SOCIAL, RELIGION, PHONE IN, TRAVEL, LEISURE, DOCUMENT
MUSIC: POP M (музика), ROCK M (музика), EASY M (музика), LIGHT M (музика), CLASSICS, OTHER M (музика), JAZZ, COUNTRY, NATION M (музика), OLDIES, FOLK M (музика)

Автомагнітола буде шукати тип програми, який підпадає під категорію [SPEECH] або [MUSIC], якщо вона обрана.

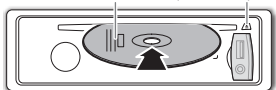
- Якщо гучність була налаштована під час прийняття інформації про дорожню ситуацію, попереджень або новин, вона зберігається автоматично. Цей рівень гучності буде встановлений при наступній активації функції прийняття інформації про ситуацію на дорозі, попереджень або новин.

Компакт-диск / USB / iPod

Розпочніть відтворення

Компакт-диск

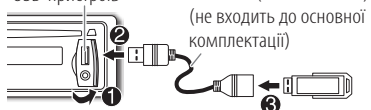
Сторона, на якій нанесено етикетку ▲: Висування диску



Джерело зміниться на CD та почнесться відтворення.

USB

Вхід для підключення USB-пристроїв



Джерело зміниться на USB та почнесться відтворення.

iPod/iPhone (для KDC-201)

Вхід для підключення USB-пристроїв



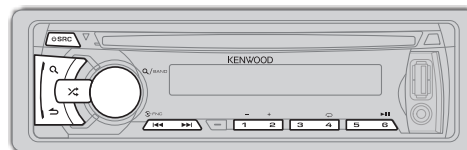
Джерело зміниться на iPod та почнесться відтворення.

Натисніть та утримуйте **iPOD**, щоб обрати режим управління, коли джерело встановлено на iPod.

MODE ON: 3 iPod*1.

MODE OFF: 3 пристрою.

*1 Ви зможете контролювати відтворення/паузу, вибір файлів, перемотку вперед/назад з пристрою.



✓ : Застосовується
— : Не застосовується

Функція	Зробіть наступне	CD	USB	iPod
Зупинити або відновити відтворення	Натисніть 6 ► .	✓	✓	✓
Вибір доріжки/файлу	Натисніть 1◀◀ / ▶▶1 .	✓	✓	✓
Вибір папки	Натисніть 1 - / 2 + .	✓*2	✓	—
Швидкий перехід вперед або назад	Натисніть та утримуйте 1◀◀ / ▶▶1 .	✓	✓	✓
Вибір доріжки/файлу зі списку	<p>1 Натисніть Q.</p> <p>2 Поворотом регулятора гучності зробіть вибір, а потім натисніть регулятор.</p> <ul style="list-style-type: none"> Аудіофайл: Оберіть необхідну папку, а потім файл. iPod або файл KENWOOD Music Editor Light (KME Light)/ файл KENWOOD Music Control (KMC)*4: Оберіть необхідний файл зі списку (PLAYLISTS, ARTISTS, ALBUMS, SONGS, PODCASTS*5, GENRES, COMPOSERS*5). 	✓	✓	✓*3
	<ul style="list-style-type: none"> Щоб повернутися до кореневої папки (або першого файлу), натисніть цифрову кнопку 5. Щоб повернутись до попереднього екрану, натисніть ↶. Щоб скасувати, натисніть і утримуйте ↶. 			
	<ul style="list-style-type: none"> Щоб пропускати композиції із заданим співвідношеннями, натисніть 1◀◀ / ▶▶1. (→ 7) 	—	✓*4	✓*3
Відтворення у режимі повтору	<p>Натисніть 4 кілька разів.</p> <ul style="list-style-type: none"> Аудіо компакт-диск: TRAC REPEAT, REPEAT OFF Аудіофайл: FILE REPEAT, FOLD REPEAT, REPEAT OFF iPod або файл KME Light/ файл KMC: FILE REPEAT, REPEAT OFF 	✓	✓	✓*3
Відтворення у випадковому порядку	<p>Натисніть 3 кілька разів.</p> <ul style="list-style-type: none"> Аудіо компакт-диск: DISC RANDOM, RANDOM OFF Аудіофайл/iPod або файл KME Light/ файл KMC: FOLD RANDOM, RANDOM OFF 	✓	✓	✓*3
	Натисніть та утримуйте 3 , щоб обрати "ALL RANDOM".	✓*2	✓	✓*3

*2 Лише для аудіофайл.

*3 Застосовується лише, коли обрано **[MODE OFF]**.

*4 Лише для файлів, зареєстрованих в базі даних, щоб були створені за допомогою KME Light/ KMC. (→ 9)

*5 Тільки для iPod.

Вибір композиції за іменем

(Для **KDC-201**)

Під час прослуховування iPod...

- 1 Натисніть **Q**.
 - 2 Поворотом регулятора гучності виберіть категорію, а потім натисніть регулятор.
 - 3 Натисніть **Q** ще раз.
 - 4 Щоб вибрати шуканий символ, поверніть регулятор гучності.
 - 5 Натисніть **◀◀ / ▶▶**, щоб перемістити положення запису.
Передбачено введення не більше 3 символів.
 - 6 Щоб активувати режим пошуку, натисніть регулятор гучності.
 - 7 Поворотом регулятора гучності зробіть вибір, а потім натисніть регулятор.
Повторіть крок **7**, щоб обрати бажаний пункт.
- Для пошуку за символами, відмінними від A-Z та 0-9, введіть лише “*”.
 - Щоб повернутись до попереднього екрану, натисніть **↶**.
 - Для того, щоб повернутись до попереднього меню, натисніть цифрову кнопку **5**.
 - Щоб скасувати, натисніть і утримуйте **↶**.
 - Швидке натискання регулятор гучності в режимі пошуку музики дозволяє ввійти в режим алфавітного пошуку.

Встановлення співвідношення пропуску

Під час прослуховування iPod (для **KDC-201**) або файл KME Light/ файл KMC...

- 1 Натисніть регулятор гучності, активується режим налаштування параметрів функцій (**[FUNCTION]**).
- 2 Поворотом регулятора гучності виберіть **[SETTINGS]** і натисніть регулятор.
- 3 Поворотом регулятора гучності виберіть **[SKIP SEARCH]** і натисніть регулятор.
- 4 Поворотом регулятора гучності зробіть вибір, а потім натисніть регулятор.
0.5% (за замовчуванням)/ **1%**/ **5%**/ **10%**:
Встановлення співвідношення пропуску під час пошуку композиції.
(Натискання **◀◀ / ▶▶** кілька разів довше, ніж на 3 секунди, перекручуватиме пісні з коефіцієнтом 10% незалежно від попередніх налаштувань.)
- 5 Для виходу натисніть та утримуйте **↶**.

Автоматичне приглушення звуку при надходженні телефонного дзвінка

Підключіть кабель MUTE до телефону за допомогою спеціального з'єднувача, що є у продажу. (→ 13)

При надходженні виклику на табло з'являється повідомлення “CALL”.

- Аудіосистема призупиняється.
- Щоб під час телефонної розмови продовжувати прослуховувати аудіосистему, натисніть **⏪ SRC**. Повідомлення “CALL” зникне, і аудіосистема відновить роботу.

По завершенні телефонної розмови повідомлення “CALL” зникає.

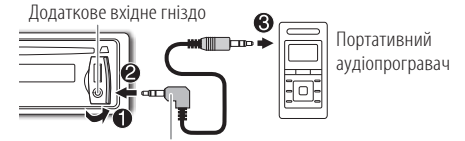
- Аудіосистема відновлює роботу.

Підготовка:

Оберіть **[ON]** для **[BUILTIN AUX]**. (→ 4)

Початок прослуховування

- 1 Підключення портативного аудіопрогравача (наявного у продажу).



Мініатюрний стереофонічний штекер 3,5 мм (з Г-подібним з'єднувачем) (наявний у продажу)

- 2 Натисніть **⏪ SRC** для вибору AUX.
- 3 Увімкніть портативний аудіопрогравач та почніть відтворення.

Встановіть ім'я AUX

Під час прослуховування AUX...

- 1 Натисніть регулятор гучності, активується режим налаштування параметрів функцій (**[FUNCTION]**).
- 2 Поворотом регулятора гучності виберіть **[SETTINGS]** і натисніть регулятор.
- 3 Поворотом регулятора гучності виберіть **[AUX NAME]** і натисніть регулятор.
- 4 Поворотом регулятора гучності зробіть вибір, а потім натисніть регулятор.
AUX (за замовчуванням)/ **DVD/ PORTABLE/ GAME/ VIDEO/ TV**
- 5 Для виходу натисніть та утримуйте **↶**.

НАСТРОЙКИ ЗВУКУ

Під час прослуховування будь-якого джерела...

- 1 Натисніть регулятор гучності, активується режим налаштування параметрів функцій ([FUNCTION]).
 - 2 Поворотом регулятора гучності виберіть [AUDIO CTRL] і натисніть регулятор.
 - 3 Поверніть регулятор гучності, щоб зробити вибір (див. таблицю нижче), а потім натисніть регулятор.
Повторіть крок 3, щоб обрати або активувати бажаний пункт.
 - 4 Для виходу натисніть та утримуйте ↵.
- Щоб повернутись до попереднього екрану, натисніть ↵.

Налаштування за замовчуванням: **XX**

SUB-W LEVEL	-15 - +15 (0)	Встановлює рівень гучності сабвуфера.
BASS LEVEL	-8 - +8 (0)	Налаштування рівня для запам'ятовування кожного джерела. (Перш ніж робити налаштування, оберіть джерело, яке ви бажаєте налаштувати.)
MID LEVEL	-8 - +8 (0)	
TRE LEVEL	-8 - +8 (0)	

EQ PRO		
BASS ADJUST	BASS C FRQ	60/ 80/ 100/ 200 : Встановлює центральну частоту.
	BASS LEVEL	-8 - +8 (0) : Встановлює рівень гучності низьких частот.
	BASS Q FCTR	1.00/ 1.25/ 1.50/ 2.00 : Встановлення коефіцієнта якості.
	BASS EXTEND	ON : Вмикає розширений режим відтворення низьких частот. ; OFF : Відмінняє.
MID ADJUST	MID C FRQ	0.5K/ 1.0K/ 1.5K/ 2.5K : Встановлює центральну частоту.
	MID LEVEL	-8 - +8 (0) : Встановлює рівень гучності низьких частот.
	MID Q FCTR	0.75/ 1.00/ 1.25 : Встановлення коефіцієнта якості.
TRE ADJUST	TRE C FRQ	10.0K/ 12.5K/ 15.0K/ 17.5K : Встановлює центральну частоту.
	TRE LEVEL	-8 - +8 (0) : Встановлює рівень гучності низьких частот.

PRESET EQ	NATURAL/ USER/ ROCK/ POPS/ EASY/ TOP40/ JAZZ/ POWERFUL : Встановлює попередньо обраний еквалайзер відповідно до музичного жанру. (Для встановлення налаштованих параметрів відтворення низьких, середніх та високих частот оберіть [USER]).
------------------	--

BASS BOOST	B.BOOST LV1/ B.BOOST LV2/ B.BOOST LV3 : Встановлює рівень підйому низьких частот. ; OFF : Відмінняє.
-------------------	--

LOUDNESS	LOUD LV1/ LOUD LV2 : Вибір підсилення низьких та високих частот для отримання гарно збалансованого звучання на малій гучності. ; OFF : Відмінняє.
-----------------	---

BALANCE	L15 - R15 (0) : Регулює баланс звучання лівого та правого динаміків.
----------------	---

FADER	R15 - F15 (0) : Регулює баланс звучання задній і передніх динаміків.
--------------	---

SUB-W SET	ON : Вмикає вихідний сигнал сабвуфера. ; OFF : Відмінняє.
------------------	---

DETAIL SET

LPF SUB-W	THROUGH : Всі сигнали посилюються до низькочастотного динаміка. ; 85HZ/ 120HZ/ 160HZ : Аудіосигнали з частотами нижче 85 Гц/ 120 Гц/ 160 Гц посилюються на сабвуфер.
------------------	--

SUB-W PHASE	REV (180°)/ NORM (0°) : Регулює фазу сигналу сабвуфера, щоб узгодити його з динаміком для оптимальної якості звучання. (Доступно для вибору за винятком випадку, коли для параметра [LPF SUB-W] обрано значення [THROUGH].)
--------------------	--

SUPREME SET	ON : Створює реалістичне звучання за рахунок відновлення методом інтерполяції високочастотних складових, які втрачаються під час стиснення аудіосигналу у форматах аудіо файлів. ; OFF : Відмінняє. (Лише під час відтворення з диску з аудіофайлами, USB-диску, iPhone або iPod.)
--------------------	--

VOL OFFSET	-8 - +8 (для лінійного входу "AUX"); -8 - 0 (для інших джерел сигналу): Встановлює попередньо задані рівні гучності для кожного джерела сигналу. (Перш ніж робити налаштування, оберіть джерело, яке ви бажаєте налаштувати.)
-------------------	---

- Параметри [SUB-W LEVEL]/ [SUB-W SET]/ [LPF SUB-W]/ [SUB-W PHASE] доступні для вибору, тільки якщо для параметра [SWITCH PRE] обрано значення [SUB-W]. (→ 4)
- Параметри [SUB-W LEVEL]/ [LPF SUB-W]/ [SUB-W PHASE] доступні для вибору тільки якщо для параметра [SUB-W SET] встановлено значення [ON].

НАСТРОЙКИ ЕКРАНУ

- 1 Натисніть регулятор гучності, активується режим налаштування параметрів функцій (**[FUNCTION]**).
 - 2 Поверотом регулятора гучності виберіть **[SETTINGS]** і натисніть регулятор.
 - 3 Поверніть регулятор гучності, щоб зробити вибір (див. таблицю нижче), а потім натисніть регулятор.
Повторіть крок **3**, щоб обрати або активувати бажаний пункт.
 - 4 Для виходу натисніть та утримуйте **↵**.
- Щоб повернутись до попереднього екрану, натисніть **↵**.

Настройка за замовчуванням: **XX**

DISPLAY	
DISP DIMMER	ON: Затемнює освітленість дисплею. ; OFF: Відмінняє.
TEXT SCROLL	AUTO/ ONCE: Встановлює режим автоматичної або разової прокрутки інформації на дисплеї. ; OFF: Відмінняє.

ДОДАТКОВІ ВІДОМОСТІ

Загальні характеристики

- Цей пристрій може відтворювати лише наступні компакт-диски:



- Детальна інформація та роз'яснення щодо типів файлів, які може відтворювати автомагнітола, подані в онлайнному посібнику користувача на сайті: www.kenwood.com/cs/ce/audiofile/

Файли для відтворення

- Формати відтворення аудіофайлів: AAC (.m4a), MP3 (.mp3), WMA (.wma)
- Формати відтворення дисків: CD-R/RW/ROM
- Формати відтворення дискових файлів: ISO 9660 Level 1/2, Joliet, Romeo, Long file name.
- Система файлів відтвореного USB-пристрою: FAT12, FAT16, FAT32

Навіть якщо аудіофайли відповідають стандартам, переліченим вище, відтворення може бути неможливим, залежно від типів або стану носіїв та пристрою.

Диски, що не відтворюються

- Диски з відхиленням від кругової форми.
- Диски з забарвленням робочої поверхні, а також забруднені диски.
- Диски, що можна записати/перезаписати, які не були завершені.
- Компакт-диск діаметром 8 см. Спроба використання адаптера може призвести до виникнення несправностей.

Інформація про USB-пристрій

- Пристрій може відтворювати файли форматів AAC/MP3/WMA з пристрою зберігання даних USB.
- Не можна підключати USB-пристрій через концентратор USB або Multi Card Reader.
- Підключення кабелю, довжина якого перевищує 5 м, може спричинити неправильне відтворення.
- Ця система не може розпізнати USB-пристрій з параметрами живлення, відмінними від 5 В, та споживаний струм якого перевищує 1 А.

Інформація про iPod/iPhone

Made for

- iPod touch (1st, 2nd, 3rd та 4th generation)
 - iPod classic
 - iPod with video
 - iPod nano (1st, 2nd, 3rd, 4th, 5th та 6th generation)
 - iPhone, iPhone 3G, 3GS, 4, 4S
- Інформацію щодо останнього списку сумісності та версій програмного забезпечення для iPhone/iPod див. на сайті: www.kenwood.com/cs/ce/ipod
- Якщо ви починаєте відтворення після підключення до iPod, першою відтворюється музика з iPod.
- У такому випадку на дисплеї виводиться напис "RESUMING" (Відновлення) без відображення назви папки тощо. Зміна елемента перегляду покаже відповідний заголовок тощо.
- Ви не можете використовувати iPod, якщо "KENWOOD" або "✓" відображається на iPod.

Інформація про "KENWOOD Music Editor Light" та "KENWOOD Music Control"

- Цей пристрій підтримує програму для ПК "KENWOOD Music Editor Light" та програму "KENWOOD Music Control" для Android™.
- При використанні аудіофайлів з внесеною інформацією бази даних за допомогою "KENWOOD Music Editor Light" або "KENWOOD Music Control" доступна можливість пошуку файлу за назвою, альбомом або ім'ям виконавця, використовуючи функцію "Пошук музики".
- "KENWOOD Music Editor Light" і "KENWOOD Music Control" можна завантажити з наступного веб-сайту: www.kenwood.com/cs/ce/

НЕСПРАВНОСТІ

Симптом	Засоби виявлення
Звук не відтворюється.	<ul style="list-style-type: none">Налаштуйте гучність до оптимального рівня.Перевірте шнури та з'єднання.
З'являється повідомлення "PROTECT", і робота пристрою блокується.	Перевірте, чи клеми кабелів динаміків добре захищені ізоляційною стрічкою, а потім перезавантажте пристрій. Якщо це не вирішить проблему, зверніться до найближчого сервісного центру.
<ul style="list-style-type: none">Звук не відтворюється.Пристрій не вмикається.Інформація, що відображається на дисплеї, невірна.	Очистіть з'єднувачі. (→ 2)
Пристрій не працює взагалі.	Перезавантажте пристрій. (→ 3)
<ul style="list-style-type: none">Нечітка трансляція.Статичні перешкоди під час прослуховування радіо.	<ul style="list-style-type: none">Надійно підключіть антену.Висуньте антену на всю довжину.
На дисплеї з'являється "NA FILE".	Переконайтесь, що диск містить аудіофайли що підтримуються. (→ 9)
На дисплеї з'являється "NO DISC".	Вставте у завантажувальний отвір диск, що може програватися.
На дисплеї з'являється "TOC ERROR".	Переконайтесь, що диск чистий та вставлений правильно.
На дисплеї з'являється "PLS EJECT".	Перезавантажте пристрій. Якщо це не вирішить проблему, зверніться до найближчого сервісного центру.
Диск не можна висунути.	Натисніть та утримуйте ▲, щоб витягнути диск. Будьте обережні, щоб диск не впав під час витягування. Якщо цей спосіб не вирішує проблему, перезавантажте пристрій. (→ 3)
На дисплеї з'являється "READ ERROR".	Повторно скопіюйте файли та папки на USB-пристрій. Якщо це не вирішує проблему, перезавантажте USB-пристрій або скористайтесь іншим USB-пристроєм.
На дисплеї з'являється "NO DEVICE".	Підключіть USB-пристрій та знову змініть джерело на USB.
На дисплеї з'являється "COPY PRO".	Формат файла захищений від копіювання.
На дисплеї з'являється "NO MUSIC".	Підключіть USB-пристрій, що містить аудіофайли для відтворення.
На дисплеї з'являється "NA DEVICE".	Підключіть пристрій USB, який підтримується, та перевірте з'єднання.

Симптом	Засоби виявлення
На дисплеї з'являється "USB ERROR".	<ul style="list-style-type: none">Видаліть пристрій USB, вимкніть прилад, потім увімкніть знову.Спробуйте підключити інший USB-пристрій.
На дисплеї з'являється "iPod ERROR".	<ul style="list-style-type: none">Ще раз підключіть iPod.Перезавантажте iPod.
Чути шум.	Перейдіть на іншу доріжку або змініть диск.
Доріжки програватися не в тому порядку, в якому ви передбачали їхнє програвання.	Порядок програвання визначається під час запису файлів.
Блимає повідомлення "READING".	Не використовуйте дуже багато рівнів ієрархії та папок.
Час, що минув з початку відтворення, показується невірно.	Все залежить від того, як доріжки були записані на диск.
Кількість композицій, що містяться в категорії "SONGS" пристрою, відрізняється від iPod/iPhone.	Файли подкастів не враховуються у цьому пристрої у зв'язку з тим, що пристроєм не підтримується відтворення файлів подкастів.
Символи відображаються некоректно (наприклад, назва альбому).	Ця система може відобразити тільки літери у верхньому регістрі, цифри та обмежену кількість інших символів. Кириличний алфавіт (великі літери) може відтворюватись, якщо параметр [RUSSIAN SET] встановлено в значення [ON]. (→ 4)

ХАРАКТЕРИСТИКИ

Тюнер	FM	Діапазон частот	87,5 МГц-108,0 МГц (50 кГц просторових)
		Реальна чутливість (сигнал/шум = 26 дБ)	7,2 дБф (0,63 мкВ/75 Ом)
		Гранична чутливість (ДІН сигнал/шум = 46 дБ)	15,2 дБф (1,6 мкВ/75 Ом)
		Частотна характеристика (±3 дБ)	30 Гц-15 кГц
		Відношення сигнал/шум (MONO)	75 дБ
		Розподіл стереозвука (1 кГц)	45 дБ
	MW	Діапазон частот	531 кГц - 1 611 кГц (9 кГц просторових)
	Реальна чутливість (сигнал/шум = 20 дБ)	36 мкВ	
LW	Діапазон частот	153 кГц - 279 кГц (9 кГц просторових)	
	Реальна чутливість (сигнал/шум = 20 дБ)	57 мкВ	
Програвач компакт-дисків	Лазерний діод	GaAlAs	
	Цифровий фільтр (цифро-аналогове перетворення)	8-кратна дискредитація	
	Цифро-аналоговий перетворювач	24 біт	
	Швидкість вала	500 об/хв - 200 об/хв (CLV)	
	Детонація	Нижче вимірювальних можливостей	
	Частотна характеристика (±1 дБ)	20 Гц-20 кГц	
	Коефіцієнт нелінійних викривлень (1 кГц)	0,01 %	
	Відношення сигнал/шум (1 кГц)	105 дБ	
	Динамічний діапазон	90 дБ	
	Декодування AAC	Файли AAC-LC ".m4a"	
Декодування MP3	Відповідає стандарту MPEG-1/2 Audio Layer-3		
Декодування WMA	Відповідає стандарту Windows Media Audio		

USB	Стандарт USB	USB 1.1, USB 2.0 (повношвидкісний)	
	Максимальний рівень струму живлення	5 В постійного струму --- 1 А	
	Файлова система	FAT12/ 16/ 32	
	Декодування AAC	Файли AAC-LC ".m4a"	
	Декодування MP3	Відповідає стандарту MPEG-1/2 Audio Layer-3	
Декодування WMA	Відповідає стандарту Windows Media Audio		
Аудіо	Максимальна вихідна потужність	50 Вт х 4	
	Вихідна потужність (DIN 45324, +B = 14,4В)	30 Вт х 4	
	Номінальний опір динаміка	4 Ом - 8 Ом	
	Дія тембра	Низькі частоти	100 Гц ±8 дБ
		Середні частоти	1 кГц ±8 дБ
		Високі частоти	12,5 кГц ±8 дБ
	Рівень/навантаження попереднього підсилювача (програвач компакт-дисків)	2 500 мВ/10 кОм	
Повний опір попереднього підсилювача	≤ 600 Ом		
Допоміжний	Частотна характеристика (±3 дБ)	20 Гц-20 кГц	
	Максимальна напруга на вході	1 200 мВ	
	Опір на вході	10 кОм	
Загальні характеристики	Робоча напруга	14,4 В (допускається 11 В – 16 В)	
	Максимальний струм споживання	10 А	
	Габарити установки (Ш х В х Г)	182 мм × 53 мм × 159 мм	
	Маса	1,1 кг	

Внесення змін до специфікацій здійснюється без додаткового повідомлення.

⚠ Попередження

- Автомагнітола призначена лише для встановлення на автомобілях з джерелом живлення 12 В постійного струму і підключенням мінусового проводу до маси.
- Відключіть негативний контакт акумулятору перед підключенням кабелів та монтажем.
- Не підключайте кабелі батареї (жовті) та кабель запалення (червоний) до шасі автомобіля або кабелю заземлення (чорний), щоб уникнути короткого замикання.
- Ізолюйте непідключені кабелі за допомогою вінілової стрічки, щоб уникнути короткого замикання.
- Переконайтеся у тому, що після закінчення встановлення пристрою, виконано його заземлення на шасі авто.

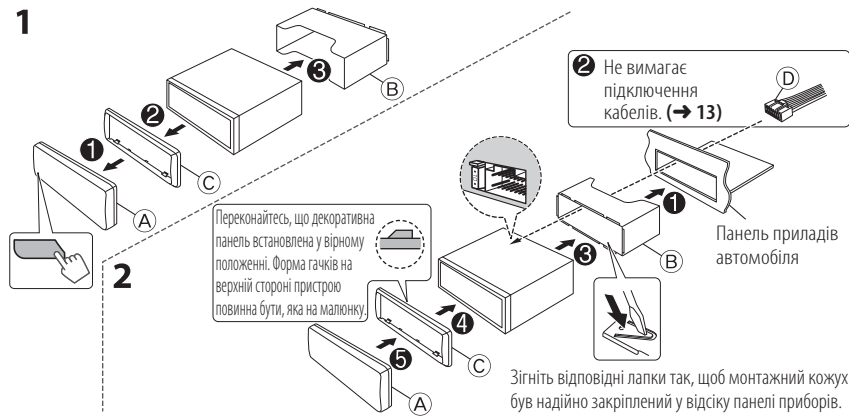
⚠ Застереження

- Для безпеки, доручіть цю роботу фахівцям. Зверніться до дилера автомагнітоли.
- Цей пристрій призначений для встановлення до консолі автомобіля. Не торкайтеся металевих деталей цього пристрою у процесі та протягом певного часу після завершення експлуатації. Температура металевих деталей, наприклад, радіатора охолодження та кожуху, значно підвищується.
- Не підключайте кабелі ⊖ динаміка до шасі автомобіля, кабелю заземлення (чорний) або паралельно до обох.
- Встановіть пристрій під кутом 30° або менше.
- Якщо підвіска електрокабелів вашого автомобіля не має клеми запалення, підключіть кабель запалення (червоний) до клеми на коробці запобіжників автомобіля, що забезпечує живлення 12 В постійного струму та вмикається та вимикається за допомогою ключа запалення.
- Після установки приладу слід перевірити справність стоп-сигналів, сигнальних вогнів, двірників тощо.
- Якщо запобіжник перегорить, спочатку переконайтеся, що кабелі не торкаються шасі автомобіля, а потім замініть старий запобіжник на новий з такими ж характеристиками.

Основні процедури

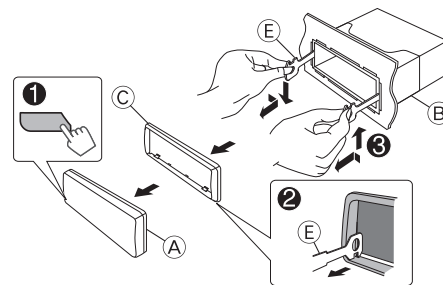
- 1 Вийміть ключ з замка запалювання, потім відключіть ⊖ клему акумулятора автомобіля.
- 2 Правильно підключіть всі кабелі.
Див. розділ "Підключення кабелів". (→ 13)
- 3 Встановіть прилад у своєму автомобілі.
Див. розділ "Установка пристрою (монтаж автомагнітоли)".
- 4 Підключіть клему ⊖ акумулятора автомобіля.
- 5 Перезавантажте пристрій. (→ 3)

Установка пристрою (монтаж автомагнітоли)

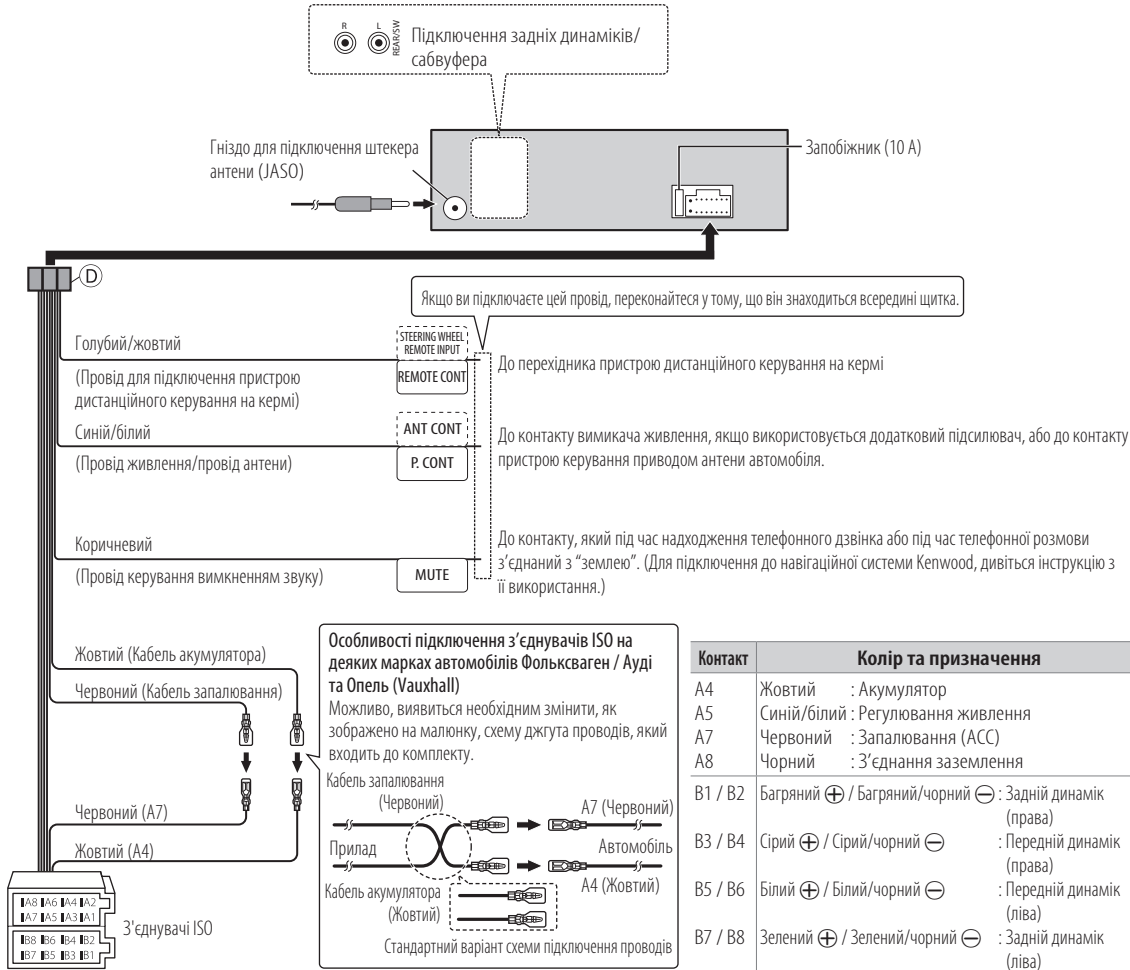


Як зняти пристрій

- 1 Зніміть передню панель.
- 2 Вставте ключі для демонтажу у отвори з обох сторін декоративної накладки і витягніть її.
- 3 Вставте ключі для демонтажу глибоко в отвори з обох боків і витягніть автомагнітолу, діючи, як позначено стрілками на малюнку праворуч.



Підключення проводів



Список деталей для монтажу

- А Передня панель (×1)
- Б Монтажний кожух (×1)
- В Декоративна накладка (×1)
- Г Пучок проводів (×1)
- Д Ключ для демонтажу (×2)

- “Made for iPod,” and “Made for iPhone” mean that an electronic accessory has been designed to connect specifically to iPod, or iPhone, respectively, and has been certified by the developer to meet Apple performance standards. Apple is not responsible for the operation of this device or its compliance with safety and regulatory standards. Please note that the use of this accessory with iPod or iPhone may affect wireless performance.
- iPhone, iPod, iPod classic, iPod nano, and iPod touch are trademarks of Apple Inc., registered in the U.S. and other countries.
- The “AAC” logo is a trademark of Dolby Laboratories.
- Android is trademark of Google Inc.