

KDC-BT47SD

CD-LEMEZJÁTSZÓ ÉS RÁDIÓ
KEZELÉSI UTASÍTÁS

JVC KENWOOD Corporation

Mielőtt elolvasná ezt a kézikönyvet, kattintson az alábbi gombra a legújabb változat és a módosított oldalak ellenőrzéséhez.
<http://manual.kenwood.com/edition/im349/>



TARTALOMJEGYZÉK

Biztonság	2	Bluetooth - kezdeti lépések	16
Karbantartás		Egyszerűsített párosítás funkció	
Előkészület	3	Regisztráció Bluetooth eszközökről (Párosítás)	
Az előlap rögzítése/leválasztása		Kihangosított telefonálás	18
A készülék alapértékre állítása		Hívás indítása	
A távirányító		Hangtárcsázásos hívás indítása	
Alapvető működés	4	Hívás fogadása	
Kezdeti lépések	6	Hívás közben	
A kijelző-bemutatóprogram megszakítása		Hívásvárakoztatás	
A bemutató (demó) mód beállítása		A szétkapcsolási üzenet törlése	
Az óra beállítása		A telefonkönyv letöltése	
Kezdeti beállítások a használat előtt		Bluetooth Audio hallgatása	21
Rádióhallgatás	8	Ismételt lejátszás kiválasztása	
A [SETTINGS] (Beállítások) módbeállításainak módosítása		Véletlenszerű lejátszás kiválasztása	
További külső eszközök használata	9	Bluetooth eszközök közötti váltás	
Lemez/USB eszköz/SD/iPod hallgatása	10	Bluetooth-eszköz beállítása	22
Lemezlejátszás elindítása		Bluetooth eszköz regisztrálása (párosítás)	
USB-eszköz vagy iPod lejátszásának indítása		A Bluetooth-eszköz kiválasztása	
Az USB-eszköz vagy az iPod eltávolítása		Bluetooth-eszköz regisztrációs tesztje	
SD-kártya lejátszásának elindítása		Bluetooth-eszköz beállítása	
Az SD-kártya eltávolítása		SMS (Rövidüzenet-szolgáltatás)	26
Ismételt lejátszás kiválasztása		Az SMS letöltése	
Véletlenszerű lejátszás kiválasztása		Az SMS megjelenítése	
Az összes véletlenszerű lejátszása		Válaszúzenet beállítása	
Mappa/műsorszám/fájl kiválasztása		Eredeti üzenet létrehozása	
Karakter alapú keresés iPod esetén		SMS beállítás	
App és iPod vezérlési üzemmód kiválasztása		Funkcióbeállítások	28
A [SETTINGS] (Beállítások) módbeállításainak módosítása		A távirányító használata (KCA-RC405 ; külön rendelhető)	30
		A távérzékelő	
		A távirányító elemének kicserélése	
		Kihangosított telefonálás	
		A „TUNER” forrás közvetlen hozzáféréshangolása	
		Zeneshám közvetlen keresése az „USB” „SD” „CD” forráson	
		Telepítés/csatlakozás	32
		Hibaelhárítás	37
		Műszaki adatok	39

Biztonság

▲ FIGYELEM

Állítsa le a gépjárművet a készülék használata előtt.

Fontos tudnivalók...

- A rövidzárlat megelőzése érdekében sose tegyen illetve hagyjon bármilyen, fémes tárgy (például pénzérmét vagy fémszerszámot) az egység belsejében.
- **Vigyázat:** Úgy állítsa be a hangerőt, hogy az autón kívülről érkező hangok is hallhatók legyenek. A vezetés közben túl hangosra állított hangerő balesethez vezethet.
- **Kondenzáció:** Ha a gépkocsi légkondicionált, akkor a nedvesség kicsapódhat a lézeres lencséken. Ez lemezolvasási hibákhoz vezethet. Ilyenkor vegye ki a lemezt, és várjon addig, amíg a nedvesség el nem párolog.
- A kézikönyvben használt illusztrációk célja, hogy példák segítségével magyarázzuk el világosabban a kezelőszervek használatát. Ezért az illusztráció esetenként eltérhet az adott készülék konkrét megjelenésétől.
- Ha a beszerelés során problémát észlel, vegye fel a kapcsolatot Kenwood-márkakereskedőjével.
- Külső kiegészítők vásárlása esetén forduljon Kenwood-márkakereskedőjéhez, és győződjön meg róla, hogy a választott kiegészítők működnek-e az Ön modelljével, illetve az Ön területén.

Karbantartás

A készülék tisztítása: Törölje le a panelről a szennyeződésekét száraz szilikonnal vagy egy puha ronggyal. Az óvintézkedés ignorálása a monitor vagy a készülék sérüléséhez vezethet.

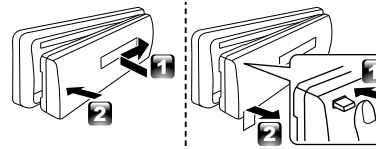
A csatlakozó tisztítása: Előfordulhat, hogy az egység nem működik megfelelően, ha az egység és az előlap közötti csatlakozók szennyezettek. Vegye le az előlapot, és óvatosan tisztítsa meg a csatlakozót egy gyapjúruhával úgy, hogy közben ne okozzon sérülést a csatlakozóban.



Csatlakozó (az előlap ellentétes oldalán)

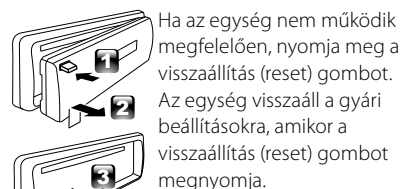
Előkészület

Az előlap rögzítése/leválasztása



- Ne tegye ki az előlapot közvetlen napsugárzásnak, túlzott hőhatásnak, illetve nedvességnek. Ezenkívül kerülje az olyan helyeket, ahol túl sok a por, illetve ahol fennáll a víz ráfröccsenésének veszélye.
- Tartsa a levett előlapot annak külön tárolótokjában.
- Az előlap az egység precíziós eleme, és rezgésre vagy rázkódásra károsodhat.
- A károsodás megelőzése érdekében ne érintse meg ujjával az egység és az előlap kivezetéseit.

A készülék alapértékre állítása



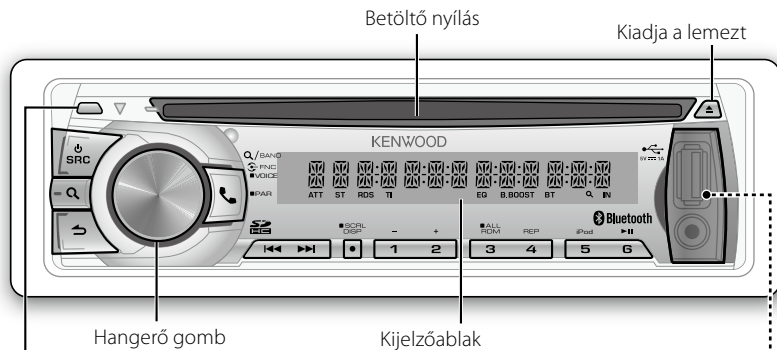
Visszaállító (Reset) gomb

A távirányító

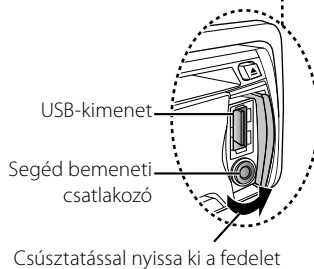
KDC-BT47SD távolról is vezérelhető az opcionálisan vásárolható távirányítóval.

- The "AAC" logo is a trademark of Dolby Laboratories.
- SDHC Logo is a trademark of SD-3C, LLC.
- A Bluetooth szókép és logók tulajdonosa a Bluetooth SIG, Inc.; a jelzéseket a JVC KENWOOD Corporation engedélyvel használja. Más védjegyek és márkanevek tulajdonosai tulajdonát képezik.
- "Made for iPod" and "Made for iPhone" mean that an electronic accessory has been designed to connect specifically to iPod, or iPhone, respectively, and has been certified by the developer to meet Apple performance standards. Apple is not responsible for the operation of this device or its compliance with safety and regulatory standards. Please note that the use of this accessory with iPod, or iPhone may affect wireless performance.
- iPhone, iPod, iPod classic, iPod nano, and iPod touch are trademarks of Apple Inc., registered in the U.S. and other countries.
- "Adobe Reader" is a trademark of Adobe Systems Incorporated.

Alapvető működés



Az előlap eltávolítása



A következő jelzfény akkor gyullad ki, ha...

ST: Sztereo adást vesz a készülék.

RDS: A rádió adat-rendszer (Radio Data System) szolgáltatás elérhető.

TI: Be van kapcsolva a Közlekedési információk funkció.

IN: Lemez van a készülékben.

ATT: A hang elhalkul.

EQ: A [PRESET EQ] a [NATURAL]-tól eltérő EQ üzemmódra van állítva. (28. oldal)

B.BOOST: A [BASS BOOST] [LV1], [LV2] vagy [LV3] beállításon van. (28. oldal)

Q: Azt jelzi, hogy most a Music Search (Zene keresés) üzemmód van kiválasztva.

BT: Bluetooth mobiltelefon csatlakozási állapot.

A következő gomb(ok) megnyomásakor és lenyomva tartásakor...

Fő egység	Általános használat
☺ SRC	<ul style="list-style-type: none"> ■ Bekapcsol. ■ Megnyomásra és lenyomva tartásra kikapcsol. ■ Kiválasztja az elérhető forrásokat (TUNER, BT AUDIO, USB vagy iPod, SD, CD, AUX, STANDBY), ha az áramellátás be van kapcsolva. <ul style="list-style-type: none"> • Ha a forrás készen áll, akkor elkezdődik a lejátszás. • Az „iPod”, az „SD” és a „CD” csak akkor választható, ha egy iPod csatlakoztatva van, egy SD-kártya be van helyezve, vagy egy lemez be van töltve.
Hangerő gomb (forgassa)	<ul style="list-style-type: none"> ■ A hangerőszintet állítja be. ■ Elemeket választ ki.
Hangerő gomb (nyomja meg)	<ul style="list-style-type: none"> ■ Megerősíti a kiválasztást. ■ Belépés a [FUNCTION] (funkció) beállításokba. ■ Megnyomásra és lenyomva tartásra a mobiltelefon hangfelismerésére kapcsol.
Q	<ul style="list-style-type: none"> ■ Kiválasztja a kívánt FM (FM1/ FM2/ FM3) vagy MW/ LW hullámsávot, amikor a „TUNER” opció van kiválasztva forrásként. ■ Belép a Zenekeresés üzemmódba.
1 (-) / 2 (+)	<ul style="list-style-type: none"> ■ Kiválasztja az előző/következő mappát.
6 (▶ II)	<ul style="list-style-type: none"> ■ Szünetelteti/ folytatja a lemez/USB eszköz/SD-kártya/iPod/Bluetooth Audio lejátszását.
◀▶	<ul style="list-style-type: none"> ■ Rádióállomást keres. ■ Műsorszámot/fájlt választ ki. ■ Megnyomva és nyomva tartáskor gyorsan előre- vagy visszafelé lép a műsorszámokban/fájlokban.
SCRL DISP	<ul style="list-style-type: none"> ■ A kijelzés információinak megváltoztatása. ■ A gomb nyomva tartásával görgetheti a főmenü pontjait. ■ Ha óra kijelzés módban megnyomja és lenyomva tartja, közvetlenül beléphet az órabeállítás módba. (6. oldal)
☎	<ul style="list-style-type: none"> ■ Belépés a Bluetooth módba. (18. oldal) ■ Nyomja le a bejövő hívás fogadásához. ■ A gomb nyomva tartásával beléphet az egyszerűsített Bluetooth párosítás üzemmódba. (16. oldal)
↶	<ul style="list-style-type: none"> ■ Visszalépés az előző elemre. ■ Kilép a beállítás módból. • A fő egység ↶ gombjának nyomva tartásával kilép a beállítás módból.

Kezdeti lépések

A kijelző-bemutatóprogram megszakitása

A kijelző bemutató lap mindig be van kapcsolva, ha csak nem törli ezt a beállítást.

Az áramellátás bekapcsolása (vagy a készülék visszaállítása) után a kijelzőn ez jelenik meg:

[CANCEL DEMO] → [PRESS] → [VOLUME KNOB]

1 Nyomja meg a hangerő gombot.


A kezdeti beállítás [YES].

2 Nyomja meg újra a hangerő gombot a megerősítéshez.




A [DEMO OFF] szöveg jelenik meg.

- Ha kb. 15 másodpercig semmilyen beavatkozást nem végez, vagy a hangerő gomb elforgatásával a [NO] lehetőséget választja a 2. lépésben, megjelenik a [DEMO MODE] felirat, és megkezdődik a kijelző bemutatása.



A bemutató (demó) mód beállítása

- 1 A hangerő gomb megnyomásával beléphet a [FUNCTION] menüpontba.
- 2 A hangerő gomb elforgatásával válassza ki a [DEMO MODE] menüpontot, majd nyomja meg a gombot a belépéshez.
- 3 A hangerő gomb elfordításával választhat az [ON] vagy [OFF] lehetőségekből. Ha az [ON] lehetőséget választja, a kijelző bemutatóprogramja automatikusan bekapcsolódik, ha körülbelül 20 másodpercig semmilyen műveletet nem hajt végre.
- 4 A művelet befejezéséhez tartsa lenyomva az  gombot.

Az óra beállítása

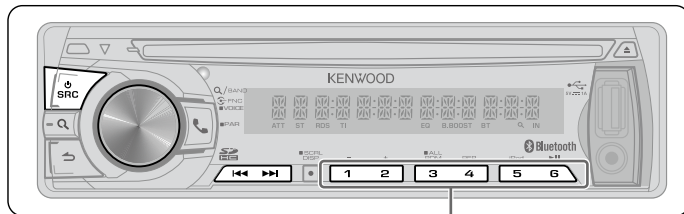
- 1 A hangerő gomb megnyomásával beléphet a [FUNCTION] üzemmódba.
- 2 A hangerő gomb elforgatásával válassza ki a [SETTINGS] (Beállítások) menüpontot, majd nyomja meg a gombot a belépéshez.
- 3 A hangerő gomb elforgatásával válassza ki a [CLOCK] menüpontot, majd nyomja meg a gombot a belépéshez.
- 4 A hangerő gomb elforgatásával válassza ki a [CLOCK ADJUST] menüpontot, majd nyomja meg a gombot a belépéshez. A kijelzőn az órának megfelelő szám villog.
- 5 A hangerő gomb elforgatásával állíthatja be az órát, majd a gomb megnyomásával válthat a percbéállításra. A kijelzőn a percnak megfelelő szám villog.
- 6 Forgassa el a hangerő gombot a perc beállításához, majd nyomja meg a gombot a megerősítéshez. A  /  megnyomásával válthat az óra- és percbéállítás között.
- 7 A művelet befejezéséhez tartsa lenyomva az  gombot.

Kezdeti beállítások a használat előtt

- 1 Az  SRC gomb megnyomásával beléphet a [STANDBY] üzemmódba.
- 2 A hangerő gomb megnyomásával beléphet a [FUNCTION] üzemmódba.
- 3 A hangerő gomb elforgatásával válassza ki az [INITIAL SET] menüpontot, majd nyomja meg a gombot a belépéshez.
- 4 Forgassa el a hangerő gombot a választáshoz, majd nyomja meg a megerősítéshez. Az alábbi táblázat segítséget nyújt a kiválasztáshoz.
- 5 A művelet befejezéséhez tartsa lenyomva az  gombot.

Tétel	Választható beállítás (Preset (tárolás): *)
PRESET TYPE	NORMAL *: Egy rádióállomást tárol minden preset (tárolás) gombhoz minden hullámsávon (FM1/ FM2/ FM3/ MW/ LW). ; MIX: Egy rádióállomást tárol minden preset (tárolás) gombhoz a kiválasztott hullámsávtól függetlenül (FM1/ FM2/ FM3/ MW/ LW).
KEY BEEP	ON */ OFF: Aktiválja/kikapcsolja a gombnyomás hangját.
RUSSIAN SET	ON: Oroszul kijelvezve (ha alkalmazható). (Mappa neve/Fájl neve/Zeneszám címe/Előadó neve/Album címe, SMS felhasználói üzenet) ; OFF *: Törlés.
P-OFF WAIT	Beállítja azt az időtartamot, amikor a készülék automatikusan kikapcsol (készenléti módban) az akku kímélése érdekében. ---- : Törlés ; 20M *: kikapcsolás 20 perc ; 40M: kikapcsolás 40 perc ; 60M: kikapcsolás 60 perc
BUILT-IN AUX	ON *: Engedélyezi az „AUX”-et a forrás kiválasztásában. A külső bemenetre csatlakoztatott egység hangja a gépjármű hangszóróin szólal meg. ; OFF: Letiltja az „AUX”-et a forrás kiválasztásában.
CD READ	1 *: Automatikusan különbséget tud tenni audiofájlokot tartalmazó lemezek és zenei CD-k között. ; 2: Zenei CD-ként való lejátszás kikényszerítése. Nem hallható hang, ha egy audiofájl lemezt játszik le.
SP SELECT	OFF */ 5/4/ 6 × 9/6/ OEM: Kiválasztja az optimális teljesítményhez szükséges hangszóróméretet.
F/W UP xx.xx	YES: Elkezd a firmware frissítését. ; NO *: Megszakítja (a frissítés nem indul el). A firmware frissítést módját lásd: www.kenwood.com/cs/ce/

Rádióhallgatás



- Nyomja le és tartsa lenyomva az aktuális állomás memorizálásához.
- Nyomja le röviden a memorizált állomás visszahívásához.

- 1 A **SRC** gomb megnyomásával választhatja az „TUNER” menüpontot.
 - 2 A **Q** gomb többszöri megnyomásával választhatja ki a kívánt hullámsávot (FM1, FM2, FM3, MW/LW).
 - 3 Nyomja meg a **◀◀ / ▶▶** gombbal kereshet állomásokat.
- A hangolás üzemmód megváltoztatható. Lásd: <SEEK MODE> (8. oldal).

A [SETTINGS] (Beállítások) módbeállításainak módosítása

Rádió hallgatása közben...

- 1 A hangerő gomb megnyomásával beléphet a [FUNCTION] üzemmódba.
 - 2 A hangerő gomb elforgatásával válassza ki a [SETTINGS] (Beállítások) menüpontot, majd nyomja meg a gombot a belépéshez.
 - 3 Forgassa el a hangerő gombot a választáshoz, majd nyomja meg a megerősítéshez.
- Az alábbi táblázat segítséget nyújt a kiválasztáshoz.
- 4 A művelet befejezéséhez tartsa lenyomva az **↵** gombot.

Tétel	Választható beállítás (Preset (tárolás): *)
LOCAL SEEK	ON: Csak jó vételt biztosító FM állomásokat keres. ; OFF *: Törlés.
SEEK MODE	AUTO1 *: Állomások automatikus keresése. ; AUTO2: Állomások keresése az előre beállított memóriában lévő sorrend szerint. ; MANUAL: Állomások kézi keresése.
AUTO MEMORY	YES: Automatikusan tárolni kezd 6 jó vételű állomást. ; NO *: Törli (az automatikus tárolás nincs aktiválva). (Csak akkor választható, ha a [NORMAL] lehetőséget választja a [PRESET TYPE] menüpontban.) (7. oldal)
MONO SET	ON: Javul az FM vétel (a sztereó hatás azonban megszűnhet). ; OFF *: Törlés (a sztereó hatást visszaállítja).
PTY SEARCH	Kiválasztja az elérhető programtípust (9. oldal). Ezután nyomja meg a ◀◀ / ▶▶ gombot a keresés indításához. A hangerő gomb megnyomásával beléphet a PTY menüpont nyelvválasztás almenüjébe. Forgassa el a hangerő gombot a PTY nyelv (ENGLISH */ FRENCH/ GERMAN) beállításához, majd nyomja meg a gombot a megerősítéshez.
TI	ON: A közlekedési információk automatikusan megjelennek, amikor a közlekedési tájékoztató elindul. ; OFF *: Törlés. (Nem alkalmazható „MW/ LW” kiválasztása után).
NEWS SET	00M – 90M: Beállíthatja a következő hírszefoglaló vételének időpontját. ; OFF *: Törlés.
AF SET	ON *: Ha a vétel gyenge, a készülék automatikusan átvált egy másik frekvenciára, amely ugyanazt a programot sugározza ugyanazon Radio Data System hálózaton belül, de jobb vétel mellett. ; OFF: Törlés.

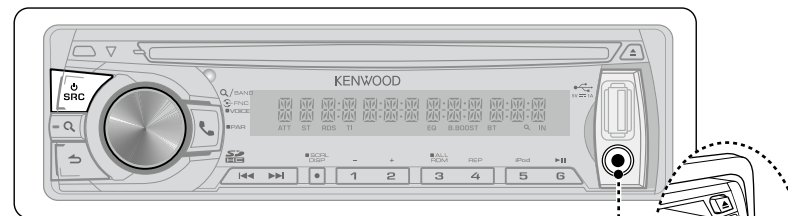
Tétel	Választható beállítás (Preset (tárolás): *)
REGIONAL	ON *: Annak beállítása, hogy csak a meghatározott területen belül történjen-e átváltás az állomásra az „AF” vezérlés révén. ; OFF: Törlés.
AUTO TP SEEK	ON *: Ha a közlekedési információkat sugárzó állomás vétele gyenge, olyan állomás automatikus keresése, amelyről jobb a vétel. ; OFF: Törlés.

- A [TI/ NEWS SET/ AF SET/ REGIONAL/ AUTO TP SEEK] csak akkor választható ki, ha a forrás „FM”. Ha más lejátszási forrást választ ki, ezek a beállítások az [TUNER SET] pontban választhatók. (29. oldal)
- A [LOCAL SEEK/ MONO SET/ PTY SEARCH] csak akkor választható ki, ha a forrás „FM”.
- **Available Program Type (elérhető programtípus):**
SPEECH; MUSIC; NEWS; AFFAIRS; INFO; SPORT; EDUCATE; DRAMA; CULTURE; SCIENCE; VARIED; POP M (zene); ROCK M (zene); EASY M (zene); LIGHT M (zene); CLASSICS; OTHER M (zene); WEATHER; FINANCE; CHILDREN; SOCIAL; RELIGION; PHONE IN; TRAVEL; LEISURE; JAZZ; COUNTRY; NATION M (zene); OLDIES; FOLK M (zene); DOCUMENT
A készülék a kiválasztott [SPEECH] vagy [MUSIC] kategóriába sorolt programtípust keresi.
[SPEECH]: Roman betűképző elem. ; [MUSIC]: Dólt betűképző elem.

- A Radio Data System funkció nem működik, ha a szolgáltatást egyetlen műsorszóró állomás sem támogatja.
- Ha a közlekedési információk vétele közben beállítja a hangerőt, akkor a készülék eltárolja az új hangerő-beállítást a memóriában. A Közlekedési információk funkció következő alkalommal történő bekapcsolásától kezdve alkalmazza a készülék a beállítást.

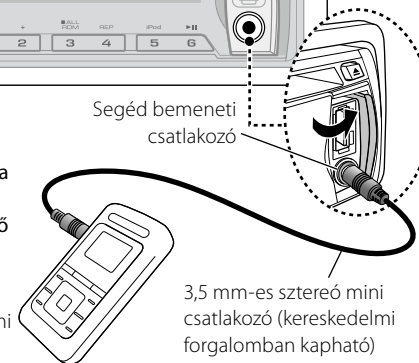
További külső eszközök használata

Előkészület: Ellenőrizze, hogy az [ON] lehetőséget választotta-e a [BUILT-IN AUX] kivezetéshez. (7. oldal)



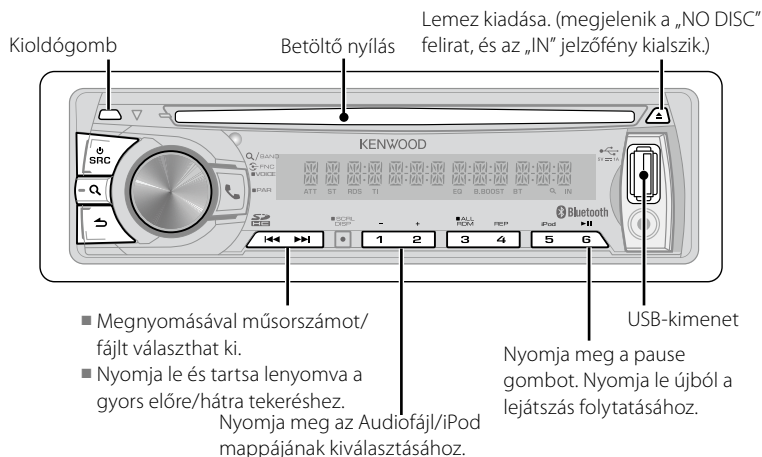
- 1 A **SRC** gomb megnyomásával választhatja az „AUX” menüpontot.
- 2 Kapcsolja be a külső készüléket és indítsa el a lejátszást.
- 3 Forgassa el a hangerő gombot a hangerő beállításához.

Hordozató audio berendezés (kereskedelmi forgalomban kapható)



3,5 mm-es sztereó mini csatlakozó (kereskedelmi forgalomban kapható)

Lemez/USB eszköz/SD/iPod hallgatása

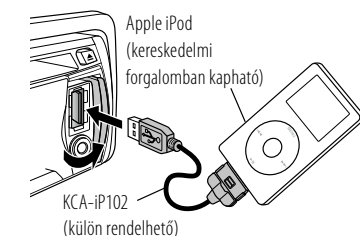
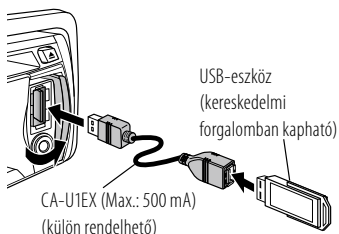


Lemezlejátszás elindítása

- 1 Nyomja meg a **SRC** gombot a bekapcsoláshoz.
- 2 Tegyen be egy lemezt a betöltő nyílásba. Automatikusan elindul a lejátszás.

USB-eszköz vagy iPod lejátszásának indítása

- 1 Nyomja meg a **SRC** gombot a bekapcsoláshoz.
- 2 Csúsztatással nyissa ki a fedelet.
- 3 Csatlakoztassa az USB eszközt vagy az iPod-ot az USB-kimenethez. A forrás automatikusan vált és a lejátszás elindul.

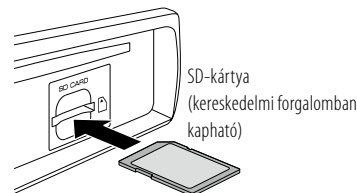


Az USB-eszköz vagy az iPod eltávolítása

- 1 Nyomja meg az **SRC** gombot az „USB” vagy „iPod” eszköztől eltérő forrás kiválasztásához.
- 2 Távolítsa el az USB-eszközt vagy az iPod-ot.

SD-kártya lejátszásának elindítása

- 1 Nyomja meg a **SRC** gombot a bekapcsoláshoz.
- 2 Nyomja meg a Release gombot az előlap leválasztásához.
- 3 Tartsa az SD-kártyát a címkevel felfelé úgy, hogy a bevágott oldala jobbra nézzen, és helyezze be a résbe kattanásig.
- 4 Az előlap visszahelyezése
- 5 A **SRC** gomb megnyomásával választhatja az „SD” menüpontot.



Az SD-kártya eltávolítása

- 1 Nyomja meg a Release gombot az előlap leválasztásához.
- 2 Nyomja be az SD-kártyát kattanásig, majd vegye el az ujját a kártyától. A kártya kiugrik, és kézzel ki lehet húzni.
- 3 Az előlap visszahelyezése.

Ismételt lejátszás kiválasztása

A **4 (REP)** számgomb ismételt megnyomásával választhat.

Hang-CD : TRACK REPEAT, REPEAT OFF

Audio fájl:

FILE REPEAT, FOLDER REPEAT, REPEAT OFF

iPod:

FILE REPEAT, REPEAT OFF

Véletlenszerű lejátszás kiválasztása

A **3 (ALL RDM)** számgomb ismételt megnyomásával választhat.

Hang-CD : DISC RANDOM, RANDOM OFF

Audió fájl/ iPod :

FOLDER RANDOM, RANDOM OFF

Az összes véletlenszerű lejátszása

Tartsa lenyomva a **3 (ALL RDM)** számgombot.

A gomb ismételt lenyomása után a zeneszámok lejátszása normál módon történik.

Audiofájl/ iPod:

ALL RANDOM, RANDOM OFF

- Az iPod keresést a „songs” (zeneszám) elemre váltja.

Mappa/műsorszám/fájl kiválasztása

- 1 A **Q** gomb megnyomásával beléphet a zenekeresés üzemmódba. Megjelenik a „SEARCH” felirat, majd az aktuális fájlnevét a kijelzőn.

- 2 Forgassa el a hangerő gombot egy folder/track/file (mappa/műsorszám/fájl) kiválasztáshoz, majd nyomja meg a gombot a megerősítéshez.

- Zeneszámok átugrásához, nyomja le a **◀◀** / **▶▶** gombot. A **◀◀** / **▶▶** gomb nyomva tartásával a zeneszámok 10%-os lejátszása után továbblép, beállításától függetlenül. (12. oldal)

Ez a funkció csak az iPod vagy Kenwood Music Editor adathordozók esetében használható.

- A gyökérmappába (audiofájl), top menübe (iPod) vagy az első zeneszámra (audio CD) történő visszatéréshez nyomja meg a **5** gombot.
- Az előző mappába a **↶** gomb megnyomásával juthat vissza.
- A zenekeresési üzemmód kikapcsolásához tartsa lenyomva a **↷** gombot.
- < vagy > a kijelző jelzi, hogy az előző/következő tétel elérhető-e.

Karakter alapú keresés iPod esetén

- 1 A **Q** gomb megnyomásával beléphet a zenekeresés üzemmódba.
A „SEARCH” üzenet jelenik meg.
 - 2 Forgassa el a hangerősség gombot a kategóriaválasztáshoz, majd nyomja meg a megerősítéshez.
 - 3 A(z) **Q** gomb ismételt megnyomásával léphet be az ábécés keresés üzemmódba.
A „SEARCH <– –>” üzenet jelenik meg.
 - 4 Forgassa el a hangerősség gombot, hogy kiválassza a keresendő betűt.
 - 5 Nyomja meg a(z) **◀▶** gombot a bevitel helyének módosításához.
Legfeljebb 3 karaktert adhat meg.
 - 6 A keresést a hangerősség gomb megnyomásával indíthatja el.
Ezt a lépést követően egy zeneszám kiválasztásához lásd a [<Mappa/műsorszám/fájl kiválasztása>](#) (11. oldal) üzemmód 2. lépését.
- A zenekeresési üzemmódba történő visszatéréshez nyomja meg a **↵** gombot.
 - A zenekeresési üzemmód kikapcsolásához tartsa lenyomva a **↵** gombot.
 - Ha sok zeneszám vagy lejátszási lista van az iPodon, akkor a keresés tovább tarthat.
 - Ha nem A-Z és 0-9 karakterre keres, akkor helyette írjon be „*” karaktert.
 - Az eszköz a zeneszám címében található angol névelőt (a, an, the) a keresés során ignorálja.

App és iPod vezérlési üzemmód kiválasztása

A **5 (iPod)** számgomb ismételt megnyomásával választhat.

MODE ON :

iPod vezérlése az iPodról *. „APP&iPod MODE” megjelenik a kijelzőn.

MODE OFF: iPod vezérlése a készülékről.

* *Továbbra is vezérelheti a lejátszó/leállítás, fájl kiválasztás, gyors előre/hátra tekerés fájlokat az egységéről.*

A [SETTINGS] (Beállítások) módbeállításainak módosítása

Az iPod vagy KENWOOD Music Editor adathordozó hallgatása közben...

- 1 A hangerő gomb megnyomásával beléphet a [FUNCTION] üzemmódba.
- 2 A hangerő gomb elforgatásával válassza ki a [SETTINGS] (Beállítások) menüpontot, majd nyomja meg a gombot a belépéshez.
- 3 A hangerő gomb elforgatásával válassza ki a [SKIP SEARCH] menüpontot, majd nyomja meg a gombot a belépéshez.
- 4 Forgassa el a hangerő gombot a választáshoz, majd nyomja meg a megerősítéshez.
0.5% (kezdeti) / **1%** / **5%** / **10%** :Beállítja az ignorálási arányt, ha zenekeresés üzemmódban keres egy zeneszámra. (A **◀▶** gomb nyomva tartásával a zeneszámok 10%-os lejátszása után továbblép, beállítástól függetlenül.)
- 5 A művelet befejezéséhez tartsa lenyomva az **↵** gombot.

Lemezek kezelése

- Ne érintse meg a lemez adatfelületét.
- Ne ragasszon öntapadós címkét stb. a lemez felületére, és ne használjon olyan lemezt, amelyre valamit ragasztottak.
- Ne használjon semmilyen tartozékot/segédeszközt a lemezhez.
- Tisztítsa meg a lemezt a ruhával közepétől kifelé haladva.
- A lemezt száraz szilikonnal vagy puha

ronggyal tisztítsa meg. Ne használjon oldószereket.

- A lemez eltávolításakor az egységből vízszintesen kihúzza vegye ki a lemezt.
- Ha a lemez középső lyukán vagy külső peremén szennyeződés jelentkezett, akkor távolítsa el ezeket a lemez behelyezése előtt.

Nem használható lemezek

- A készülék csak a következő jelzéssel ellátott CD-lemezeket képes lejátszani:



- Nem kör alakú lemez.
- Olyan lemezek, amelyek rögzítéshez használt felülete elszíneződött; piszkos lemezek.

- Nem játszhat le olyan írható/újírható lemezt, amelynél a lemezírást nem zárták le. (A lemezírás lezárásával kapcsolatban lásd a lemezíró program vagy lemezíró eszköz kézikönyvét.)
- 3 hüvelykes CD-lemezt nem lehet használni. Ha átalakítóval próbálja behelyezni a lemezt, az működési hibát okozhat.

Az audiofájlokról

- Lejátszható audiofájlok: MP3 (mp3), WMA (wma), AAC-LC (m4a)
- Lejátszható lemezes adathordozók: CD-R/RW/ROM
- Lejátszható lemezfájl formátumok: ISO 9660 Level 1/2, Joliet, Romeo, Hosszú fájlnev.
- Lejátszható USB-eszközök: Nagy kapacitású USB-tárolók osztálya
- Lejátszható USB-eszköz vagy SD-kártya fájlrendszerek: FAT16, FAT32

Bár az audiofájlok megfelelnek a fent felsorolt szabványoknak, előfordulhat, hogy nem lehetséges a lejátszás az adathordozó vagy az eszköz típusa vagy állapota miatt.

- A lejátszható audiofájlokról a www.kenwood.com/cs/ce/audiofile/ címen található online útmutató nyújt részletes, jegyzetekkel is bővített tájékoztatást.

Az USB-eszközről

- Az eszköz az USB-tárolóeszközön tárolt audiofájlokat tudja lejátszani.
- Az USB-eszközt olyan helyre szerelje be, ahol nem fogja Önt akadályozni a helyes gépjárművezetésben.
- Nincs mód USB-eszköz csatlakoztatására USB-elosztón és kártyaolvasón keresztül.
- Az adatvesztés elkerülése érdekében az összes fontos adatról készítsen biztonsági másolatot.

- 5 méternél nagyobb teljes hosszúságú kábel csatlakoztatása rendellenes lejátszást eredményezhet.
- Az egység nem ismeri fel az olyan USB-eszközöket, amelyek névleges feszültsége nem 5 V és névleges áramfelvétele meghaladja az 500 mA-t.
- Ha USB-eszközt csatlakoztat, a CA-U1EX (választható) használata ajánlott. A CA-U1EX maximális áramfelvétele 500 mA.

Az SD-kártyáról

- A készülék képes az SD-/SDHC-szabványt támogató memóriakártyák lejátszására. SD-kártya (≤2 GB), SDHC-kártya (≤32 GB)
- A miniSD, a miniSDHC, a microSD és a microSDHC kártyák lejátszásához speciális adapterre van szükség.

- A MultiMedia Card (MMC) nem használható.
- Az SD audió formátumban tárolt adatok nem játszhatók le.

Kompatibilis iPod/iPhone készülékek

Made for

- iPod touch (4th generation)
- iPod touch (3rd generation)
- iPod touch (2nd generation)
- iPod touch (1st generation)
- iPod classic
- iPod with video
- iPod nano (6th generation)
- iPod nano (5th generation)
- iPod nano (4th generation)
- iPod nano (3rd generation)
- iPod nano (2nd generation)
- iPod nano (1st generation)
- iPhone 4S
- iPhone 4
- iPhone 3GS
- iPhone 3G
- iPhone

(2012 januárjától kezdve)

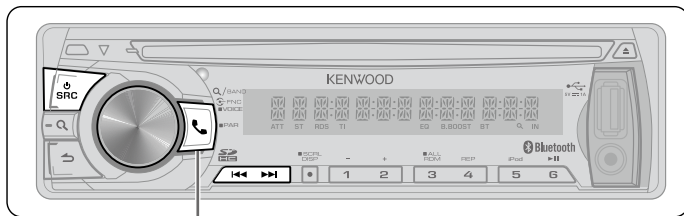
- A kompatibilis iPod/iPhone készülékek legfrissebb listája. A részleteket lásd: www.kenwood.com/cs/ce/ipod
- A rendelkezésre álló vezérlőegység-típusok a csatlakoztatott iPod típusától függenek. A részleteket lásd az URL-en.
- A kézikönyvben szereplő „iPod” szó a KCA-iP102 összekötő kábellel (opcionális tartozék) az egységhez csatlakoztatott iPodot vagy iPhone-t jelöli.
- Ha az iPod csatlakoztatása után elindítja a lejátszást, akkor az iPod által lejátszott zene kerül lejátszásra. Ebben az esetben „RESUMING” üzenet jelenik meg mappanév stb. kijelzése nélkül. A böngészési elem megváltoztatása megjeleníti a helyes címet stb.
- Az iPod nem használható, ha a „KENWOOD” vagy a „✓” jelenik meg az iPodon.

A „KENWOOD Music Editor” szoftverről

- A készülék támogatja a „KENWOOD Music Editor Light ver1.1” vagy későbbi verziójú PC alkalmazást.
- Ha az audiofájl a „KENWOOD Music Editor Light ver1.1” alkalmazással hozzáadott adatbázis-információkkal használja, akkor egy fájl cím, az album címe vagy az előadó neve szerint is kereshet a Zenekeresés (11. oldal) funkcióval.
- A használati utasításban a „Music Editor hordozó” olyan eszköz, amely a KENWOOD Music Editor által hozzáadott adatbázis-információkkal ellátott audiofájlokat tartalmaz.

- A „KENWOOD Music Editor Light ver1.1” a következő weboldalon tölthető le: www.kenwood.com/cs/ce/
- A „KENWOOD Music Editor Light ver1.1” szoftverrel kapcsolatos bővebb tájékoztatás a fenti weboldalon vagy az alkalmazás súgó-jában található.

Bluetooth - kezdeti lépések



Nyomja le és tartsa lenyomva a párosítás üzemmódba lépéshez.

Egyszerűsített párosítás funkció

1 Tartsa lenyomva a SRC gombot az egyszerűsített párosítás üzemmódba történő belépéshez

Megjelenik a „PAIRING” (Párosítás) üzenet.

- A következő kijelzések a Bluetooth egység regisztrálásának megfelelően jelennek meg:
 - „SEARCHING”: Ha először regisztrálja a Bluetooth egységet.
 - „(Eszköz neve)”: Ha a Bluetooth egység regisztrálása már megtörtént.
 - „DEVICE FULL”: Ha már 5 Bluetooth-eszköz lett regisztrálva.
- Az „easy” párosítási üzemmód kikapcsolásához nyomja le a SRC gombot.

Ha először regisztrálja a Bluetooth egységet (Bluetooth egység regisztrálása)

- 2 Megjelenik a „SEARCHING” üzenet. Hajtsa végre a Bluetooth-eszköz keresését. Amikor a keresés befejeződött, a kijelzőn a „FINISHED” üzenet jelenik meg.
- 3 Forgassa el a hangerő gombot a Bluetooth-eszköz nevének kiválasztásához, majd nyomja meg a megerősítéshez.
- 4 A „CONFIRM DVC” üzenet jelenik meg. Ha a „PAIRING OK” üzenet látható, folytassa a 7. lépéssel. Ha megjelenik a „PIN CODE” felirat, folytassa az 5. lépéssel. Ha a „*** NG” üzenet megjelenik, nyomja meg a hangerő gombot. Folytassa az 4. lépéssel.

5 Írja be a PIN-kódot

- Forgassa el a hangerő gombot a szám kiválasztásához.
- A következő számjegyre történő átlépéshez nyomja meg a ►►I gombot.
- Az utolsó számjegy törléséhez nyomja meg a ◀◀I gombot.

6 Nyomja meg a hangerő gombot a PIN-kód továbbításához.

Ha megjelenik a „PAIRING OK” üzenet, a regisztráció befejeződött. Ha megjelenik a „CONFIRM DVC” üzenet, igazolja vissza a csatlakoztatást egy Bluetooth eszköz művelettel.

7 A vevőegység csatlakozik egy Bluetooth eszközhöz, a „HF CONNECT” vagy „AUD CONNECT” üzenet jelenik meg, és a készülék kilép az egyszerűsített párosítás üzemmódból.

- Ha a párosítás alatt egy hibakód jelenik meg, lásd <Hibaelhárítás> (37. oldal).
- Ha helyesen adta meg a PIN-kódot, mégis hibaüzenet jelenik meg, próbálkozzon a <Speciális Bluetooth eszköz regisztrálása> (22. oldal).

Ha a Bluetooth egység regisztrálása már megtörtént, vagy ha már maximálisan öt Bluetooth egység van regisztrálva (egy Bluetooth egység kiválasztása)

- 2 Megjelenik az „(eszköz név)” vagy a „DEVICE FULL” üzenet.
- 3 Forgassa el a hangerő gombot a Bluetooth-eszköz nevének kiválasztásához.

- Új Bluetooth egység regisztrálásához válassza a „[NEW DEVICE]” opciót, majd lépjen a „Ha először regisztrálja a Bluetooth egységet” lehetőségre.
- 4 Nyomja meg a hangerő gombot.
 - 5 Forgassa el a hangerő gombot a csatlakoztatandó egység profiljának kiválasztásához.
 - „HANDSFREE”/ „AUDIO”: Az egység a kihangosító- vagy az audioprofillal is csatlakoztatható.
 - „HF/AUD”: Az egység a kihangosító- vagy az audioprofillal is csatlakoztatható.
 - 6 Nyomja meg a hangerő gombot a Bluetooth-eszköz beállításához.
 - *H*A (eszköz név): A kiválasztott Bluetooth-eszköz foglalt.
 - -H-A (eszköz név): A kiválasztott Bluetooth-eszköz készenléti állapotban van.
 - „ H A (eszköz név): A Bluetooth-eszköz kiválasztása meg lett szüntetve.
 - A „H” (HFP) vagy „A” (A2DP) a megfelelő profil jelöli.
 - 7 Nyomja meg a SRC gombot az egyszerűsített párosítás üzemmódból történő kilépéshez.

Regisztrált Bluetooth-eszköz törlése

- 2 Megjelenik az „(eszköz név)” vagy a „DEVICE FULL” üzenet.
- 3 Forgassa el a hangerő gombot a Bluetooth-eszköz nevének kiválasztásához.

A mobiltelefonról

- Verzió: Bluetooth Standard Ver. 3.0 Tanúsított
 - Profil:
 - HFP (kihangosító profil)
 - HSP (Fejhallgató profil)
 - SPP (soros port profil)
 - OPP (objektumtovábbítási profil)
 - PBAP (telefonkönyv-hozzáférési profil)
 - A2DP (fejlett audioelosztó profil)
 - AVRCP (Audio/video távirányító profil)
- Az ellenőrzöten kompatibilis

- 4 Tartsa nyomva a hangerő gombot a kiválasztott Bluetooth eszköz törléséhez. Megjelenik a „DELETE” üzenet.
- 5 Forgassa el a hangerő gombot a „YES” (Igen) opció választáshoz, majd nyomja meg a megerősítéshez. Megjelenik a „COMPLETED” üzenet.
- 6 Nyomja meg a SRC gombot az egyszerűsített párosítás üzemmódból történő kilépéshez.

Regisztráció Bluetooth eszközökről (Párosítás)

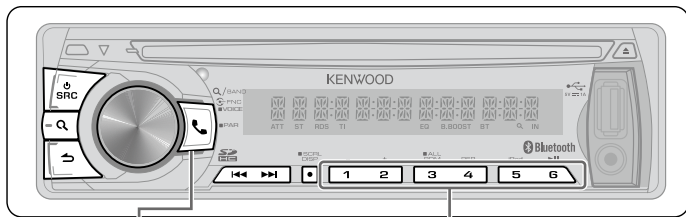
- 1 Nyomja meg a SRC gombot a bekapcsoláshoz.
- 2 Kezdje meg ennek az egységnek a regisztrálását a Bluetooth eszköz működtetésével. A Bluetooth eszköz működtetésével regisztrálja a kihangosító egységet vagy az audioegységet (párosítás). Válassza ki a „KENWOOD BT CD/R-6P1” elemet a talált egységek listájáról.
- 3 Írja be a PIN-kódot („0000”) a Bluetooth-eszközbe. Ellenőrizze, hogy a regisztráció kész-e a Bluetooth-eszközön. Az alapértelmezett PIN-kód „0000”. Ez a kód módosítható. Lásd: [PIN CODE EDIT] a <Bluetooth-eszköz beállítása> (24. oldal) funkcióban.
- 4 A Bluetooth-eszköz használatával kezdje meg a kihangosított kapcsolatot.
 - Ha 5 vagy több Bluetooth-eszköz van regisztrálva, akkor nem lehet új Bluetooth-eszközt regisztrálni.

mobiltelefonokról a következő URL-en tájékozódhat:
www.kenwood.com/cs/ce/bt/

- A Bluetooth-funkciót támogató egységek Bluetooth-szabványinak való megfelelése a Bluetooth SIG által előírt eljárással lett ellenőrizve és tanúsítva. Előfordulhat azonban, hogy az ilyen készülékek nem képesek kommunikálni az Ön mobiltelefonjával annak típusától függően.

Kihangosított telefonálás

Előkészület: A mobiltelefont regisztrálni kell a egységgel történő használat előtt. (16. oldal)



- Nyomja le a gombot a Bluetooth üzemmódba történő belépéshez.
- Nyomja le a bejövő hívás fogadásához.
- Nyomja le és tartsa lenyomva az aktuális telefonszám memorizálásához.
- Nyomja le röviden a memorizált telefonszám visszahívásához.

Hívás indítása

- 1** Nyomja le a **Q** gombot a Bluetooth üzemmódba történő belépéshez.
- 2** A hangerő gomb elforgatásával válasszon ki egy tárcsázási módot, majd nyomja meg a gombot a belépéshez.
 - Az alábbiakban az egyes üzemmódok működése következik.
 - „PHONE BOOK”: Telefonkönyvben szereplő szám hívása
 - „OUTGOING”/ „INCOMING”/ „MISSED CALLS”: Hívásnaplóban szereplő szám hívása
 - „NUMBER DIAL”: Egy szám tárcsázása
 - Gyorstárcsázás (Előre beállított tárcsázás)
- A név és a telefonszám közötti átváltáshoz nyomja meg a **DISP** gombot.
- A Bluetooth üzemmódba történő visszatéréshez tartsa lenyomva a **↶** gombot.
- A Bluetooth-üzemmód visszavonásához nyomja meg a **Q** gombot.

Telefonkönyvben szereplő szám hívása

- 2** A hangerő gomb elforgatásával válassza ki a „PHONE BOOK” (Telefonkönyv) menüpontot, majd nyomja meg a gombot a belépéshez.

- 3** Nyomja le a **Q** gombot a karakter alapú keresés üzemmódba történő belépéshez.
- 4** Forgassa el a hangerősség gombot, hogy kiválassza a keresendő betűt.
 - A következő sorra lépéshez nyomja meg a **◀◀ / ▶▶** gombot.
 - A telefonkönyv üzemmódba történő visszatéréshez nyomja meg a **↶** gombot.
- 5** A keresést a hangerősség gomb megnyomásával indíthatja el.
- 6** Forgassa el a hangerő gombot a név és a kategória kiválasztásához.
 - A következő karakterre történő átlépéshez nyomja meg a **◀◀ / ▶▶** gombot.
- 7** Nyomja meg a hangerő gombot a hívásindításhoz.
 - A telefonkönyv használatához azt először le kell tölteni a készülékre. Lásd: <A telefonkönyv letöltése> (20. oldal).
 - Keresés közben nem ékezetes betűt, pl. „u” betűt keres az ékezetes, pl. „ü” betű helyett.
 - A telefonkönyvben szereplő kategóriaelemek a következők:
 - GE:** Általános ; **HM:** Otthoni ;
 - OF:** Munkahelyi ; **MO:** Mobil ; **OT:** Egyéb

Hívásnaplóban szereplő szám hívása

- 2** Forgassa el a hangerő gombot az „OUTGOING” (kimenő hívás), „INCOMING” (bejövő hívás), vagy „MISSED CALLS” (nem fogadott hívás) kiválasztásához, majd nyomja meg a gombot a belépéshez.
- 3** Forgassa el a hangerő gombot a név vagy telefonszám kiválasztásához.
- 4** Nyomja meg a hangerő gombot a hívásindításhoz.
 - A kimenő hívások listája, a bejövő hívások listája és a nem fogadott hívások listája a jelen egységről kezdeményezett és arra érkezett hívások listája. Ezek nem azok, amelyeket a mobiltelefon memóriája tárol.

Egy szám tárcsázása

- 2** A hangerő gomb elforgatásával válassza ki a „NUMBER DIAL” (Szám tárcsázása) menüpontot, majd nyomja meg a gombot a belépéshez.
- 3** Forgassa el a hangerő gombot a telefonszám kiválasztásához
 - A következő számjegyre történő átlépéshez nyomja meg a **▶▶** gombot.
 - Az utolsó számjegy törléséhez nyomja meg a **◀◀** gombot.
- 4** Nyomja meg a hangerő gombot a hívásindításhoz.
 - Legfeljebb 32 számjegyet lehet beírni.

Gyorstárcsázás (Előre beállított tárcsázás)

- 2** Nyomja le az egyik számgombot (1 – 6).
- 3** Nyomja meg a hangerő gombot a hívásindításhoz.

Az előre beállított tárcsázási számok listájának regisztrálása

- 2** Adja meg a telefonszámot a következőképpen:
 - Szám tárcsázása / Hívásnaplóban szereplő szám hívása/ Telefonkönyvben szereplő szám hívása
- 3** Tartsa lenyomva az (1 – 6) számgombok valamelyikét.

Hangtárcsázásos hívás indítása

Hangtárcsázásos hívást mobiltelefonja hangfelismerés funkciója segítségével indíthat.

- 1** Nyomja meg és tartsa nyomva a hangerő gombot a hangfelismerés indításához.
- 2** Hangosan ejtse ki a mobiltelefonban regisztrált nevet.
 - Kezdeményezzen hívást.
 - Nyomja meg és tartsa nyomva a hangerő gombot a hangfelismerés visszavonásához.
 - Ha a „NO SUPPORT” (Nem támogatott) üzenet jelenik meg, akkor mobiltelefonja nem támogatja a hangfelismerés funkciót.
 - Ha a „N/A VOICE TAG” (Hangcímké nem indítható) üzenet jelenik meg, akkor mobiltelefonja nem tudja elindítani a hangfelismerést.
 - Ha az egység nem ismeri fel az Ön hangját, üzenet jelenik meg. A hangerő gomb megnyomásakor ismét megpróbálkozhat a hangbevitellel.
 - A hangfelismerés közben nincs kimenő hang.

Hívás fogadása

Telefonhívás fogadása

- Nyomja meg a **Q** gombot vagy a hangerő gombot.
- Az alábbi műveletek megszakítják a hívást:
 - Helyezzen be egy CD-t.
 - USB-eszköz csatlakoztatása.
 - A hívó fél neve megjelenik, ha tárolva van a telefonkönyvben.

Beérkező hívás elutasítása

Nyomja meg az **Q SRC** gombot.

Hívás közben

Hívás megszakítása

Nyomja meg a vagy gombot.

Átkapcsolás magánbeszélgetés módra

Nyomja meg a **6** gombot, a Magánbeszélgetés („PRIVATE TALK”) és Kihangosított beszélgetés („HANDS FREE”) közötti átváltáshoz.

A hangerő beállítása hívás közben

Forgassa el a hangerő gombot.

Hívásvárakoztatás

Másik beérkező hívás fogadása az aktuális hívás felfüggesztésével

- 1 Nyomja meg a hangerő gombot.
- 2 A hangerő gomb elforgatásával válassza ki a [ANSWER] menüpontot, majd nyomja meg a gombot a belépéshez.

Az aktuális hívás folytatása

- 1 Nyomja meg a hangerő gombot.
- 2 A hangerő gomb elforgatásával válassza ki a [REJECT] menüpontot, majd nyomja meg a gombot a belépéshez.

Váltás az aktuális és a várakozó hívás között

Nyomja meg a hangerő gombot a hívó fél átváltásához.

A szétkapcsolási üzenet törlése

Nyomja meg a gombot, ha a „HF DISCONNECT” (HF szétkapcsolt) üzenet jelenik meg.

A telefonkönyv letöltése

Automatikus letöltés

Ha a mobiltelefon támogatja a telefonkönyv-szinkronizálási funkciót, akkor a telefonkönyv a Bluetooth-eszköz csatlakoztatása után automatikusan letöltődik.

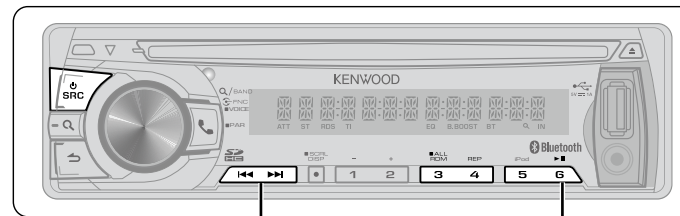
- Lehetséges, hogy a mobiltelefon beállítása is szükséges.
- Ha a teljes megjelenítés után sem található telefonkönyvi adatok a készülékben, akkor lehetséges, hogy az Ön mobiltelefonja nem támogatja a telefonkönyvi adatok automatikus letöltését. Ebben az esetben próbálkozzon kézi letöltéssel.

A mobiltelefonról történő kézi letöltés

- 1 A mobiltelefonon végrehajtott művelettel fejezze be a kihangosított kapcsolatot.
- 2 A mobiltelefonon végrehajtott művelettel küldje át a telefonkönyvi adatokat a készülékre
A mobiltelefonon végrehajtott művelettel töltse le a telefonkönyvi adatokat a készülékre.
 - Letöltés közben: Megjelenik a „DOWNLOADING” üzenet.
 - A letöltés befejeztével: Megjelenik a „COMPLETE” (Kész) felirat.
- 3 A mobiltelefonon végrehajtott művelettel indítsa el a kihangosított kapcsolatot.
 - A letöltés befejezését jelző üzenet törléséhez nyomja meg az egyik gombot.
 - Minden egyes regisztrált mobiltelefonhoz 600 telefonszám regisztrálható.
 - Mindegyik telefonszám esetében legfeljebb 32 számjegy regisztrálható, valamint legfeljebb 50* karakter a név megadásához. (* 50: A betű karakterek száma. A karakterek típusától függően előfordulhat, hogy kevesebb karakter adható meg.)
 - A telefonkönyvi adatok letöltésnek érvénytelenítéséhez hajtson végre egy műveletet a mobiltelefonon.

Bluetooth Audio hallgatása

Előkészület : Az audiorejátszót az egységgel történő használat előtt regisztrálni kell. (16. oldal)



- Megnyomásával fájl választhat ki.
- Nyomja le és tartsa lenyomva a gombokat. Nyomja le az újabb a lejátszás folytatásához.

- 1 Az SRC gomb megnyomásával választhatja a „BT AUDIO” menüpontot.
- 2 Nyomja le a / gombot egy fájl kiválasztásához.
 - Az AVRCP (Audio/video távirányító profil) funkciót nem támogató Bluetooth audiorejátszók nem használhatók ezzel az egységgel. Audiorejátszóról történő működtetés.
 - Bizonyos funkciókat a Bluetooth audiorejátszóval nem lehet működtetni.
 - Az audio kivételéhez használt hangszórók a Bluetooth „BT HF/AUDIO” beállításától függenek. Az Első az alapértelmezett beállítás. (24. oldal)

Ismételt lejátszás kiválasztása

A **4 (REP)** számgomb ismételt megnyomásával választhat. FILE REPEAT, REPEAT OFF

Véletlenszerű lejátszás kiválasztása

A **3 (ALL RDM)** számgomb ismételt megnyomásával választhat. RANDOM ON, RANDOM OFF

Bluetooth eszközök közötti váltás

Nyomja le az **5** számgombot. Megjelenik az aktuálisan kiválasztott eszköz neve.

Bluetooth-eszköz beállítása

Bluetooth eszköz regisztrálása (párosítás)

Regisztrálás erről a készülékről

- 1 Nyomja le a gombot a Bluetooth üzemmódba történő belépéshez.
- 2 A hangerő gomb elforgatásával válassza ki a [SETTINGS] (Beállítások) menüpontot, majd nyomja meg a gombot a belépéshez.
- 3 A hangerő gomb elforgatásával válassza ki a [PAIRING] (Párosítás) menüpontot, majd nyomja meg a gombot a belépéshez.
- 4 A hangerő gomb elforgatásával válassza ki a [DEVICE SEARCH] menüpontot, majd nyomja meg a gombot a belépéshez.
Hajtsa végre a Bluetooth-eszköz keresését. Amikor a keresés befejeződött, a kijelzőn a „FINISHED” üzenet jelenik meg.
- 5 Forgassa el a hangerő gombot a Bluetooth-eszköz nevének kiválasztásához, majd nyomja meg a megerősítéshez.
- 6 A „CONFIRM DVC” üzenet jelenik meg
Ha a „PAIRING OK” üzenet látható, folytassa a 9. lépéssel.
Ha megjelenik a „PIN CODE” felirat, folytassa az 7. lépéssel.
Ha a „*** NG” üzenet megjelenik, nyomja meg a hangerő gombot. Folytassa az 6. lépéssel.
- 7 Írja be a PIN-kódot
 - Forgassa el a hangerő gombot a szám kiválasztásához.
 - A következő számjegyre történő átlépéshez nyomja meg a gombot.
 - Az utolsó számjegy törléséhez nyomja meg a gombot.
- 8 Nyomja meg a hangerő gombot a PIN-kód továbbításához.
Ha megjelenik a „PAIRING OK” üzenet, a regisztráció befejeződött. Ha helyesen adta meg a PIN-kódot, mégis hibaüzenet jelenik meg, próbálkozzon a <Speciális Bluetooth

eszköz regisztrálása> részben ismertett eljárással.

- 9 A művelet befejezéséhez tartsa lenyomva az gombot.
 - A Bluetooth-üzemmód visszavonásához nyomja meg a gombot.
 - Ha 5 vagy több Bluetooth-eszköz van regisztrálva, akkor nem lehet új Bluetooth-eszközt regisztrálni.

Speciális Bluetooth eszköz regisztrálása

- 1 Nyomja le a gombot a Bluetooth üzemmódba történő belépéshez.
- 2 A hangerő gomb elforgatásával válassza ki a [SETTINGS] (Beállítások) menüpontot, majd nyomja meg a gombot a belépéshez.
- 3 A hangerő gomb elforgatásával válassza ki a [PAIRING] (Párosítás) menüpontot, majd nyomja meg a gombot a belépéshez.
- 4 A hangerő gomb elforgatásával válassza ki a [S-DVC SELECT] menüpontot, majd nyomja meg a gombot a belépéshez.
- 5 Forgassa el a hangerő gombot az eszköz nevének kiválasztásához, majd nyomja meg a megerősítéshez.
- 6 Végezze el a <Regisztrálás erről a készülékről> funkciót 4. lépését és fejezze be a regisztrálást (párosítás).
 - Ha az eszköz neve nem szerepel a listában, válassza az „OTHER PHONE” lehetőséget.

A Bluetooth-eszköz kiválasztása

- 1 Nyomja le a gombot a Bluetooth üzemmódba történő belépéshez.
- 2 A hangerő gomb elforgatásával válassza ki a [SETTINGS] (Beállítások) menüpontot, majd nyomja meg a gombot a belépéshez.
- 3 A hangerő gomb elforgatásával válassza ki a [PAIRING] (Párosítás) menüpontot, majd nyomja meg a gombot a belépéshez.

- 4 A hangerő gomb elforgatásával válassza ki a [PHONE SELECT] (Telefon kiválasztása) vagy [AUDIO SELECT] (Audio kiválasztása) menüpontot, majd nyomja meg a gombot a belépéshez.
- 5 Forgassa el a hangerő gombot a Bluetooth-eszköz nevének kiválasztásához.
- 6 Nyomja meg a hangerő gombot a Bluetooth-eszköz beállításához.
 - * (eszköz név): A kiválasztott Bluetooth-eszköz foglalt.
 - - (eszköz név): A kiválasztott Bluetooth-eszköz készenléti állapotban van.
 - „(üres) (eszköz név): A Bluetooth-eszköz kiválasztása meg lett szüntetve.
- 7 A művelet befejezéséhez tartsa lenyomva az gombot.
 - A Bluetooth-üzemmód visszavonásához nyomja meg a gombot.

Bluetooth-eszköz regisztrációs tesztje

Ellenőrizheti, hogy a Bluetooth-eszköz regisztrálható-e ennek az egységnek a használatához.

- 1 Tartsa lenyomva a gombot az egyszerűsített párosítás üzemmódba történő belépéshez
Megjelenik a „PAIRING” (Párosítás) üzenet. Hajtsa végre a Bluetooth-eszköz keresését. Amikor a keresés befejeződött, a kijelzőn a „FINISHED” üzenet jelenik meg.
 - Amikor megjelenik a „(device name)” üzenet, válassza ki a „[NEW DEVICE]” (Új eszköz) lehetőséget, majd nyomja meg a vezérlőgombot.
 - Amikor a „DEVICE FULL” (Eszköz megtelt) üzenet jelenik meg, akkor törölje a Bluetooth-eszközt, és próbálja újra.
 1. Forgassa el a hangerő gombot a Bluetooth-eszköz kiválasztásához, majd nyomja meg és tartsa lenyomva a megerősítéshez.
 2. Forgassa el a hangerő gombot a „YES” (Igen) opció választáshoz, majd nyomja meg a megerősítéshez.

- 2 Forgassa el a hangerő gombot a Bluetooth eszköz nevének kiválasztásához, majd nyomja meg és tartsa lenyomva a megerősítéshez.
A „BT TEST MODE” üzenet jelenik meg.
- 3 A „CONFIRM DVC” üzenet jelenik meg.
Ha a „PAIRING OK” üzenet látható, folytassa a 6. lépéssel.
Ha megjelenik a „PIN CODE” felirat, folytassa az 4. lépéssel.
Ha a „*** NG” üzenet megjelenik, nyomja meg a hangerő gombot. Folytassa a 3. lépéssel.
- 4 Írja be a PIN-kódot
 - Forgassa el a hangerő gombot a szám kiválasztásához.
 - A következő számjegyre történő átlépéshez nyomja meg a gombot.
 - Az utolsó számjegy törléséhez nyomja meg a gombot.
- 5 Nyomja meg a hangerő gombot a PIN-kód továbbításához.
- 6 A csatlakozás eredményét jelölve „OK” vagy „NG” üzenet jelenik meg.
 - „PAIRING” (Párosítás): Regisztráció ehhez az egységhez
 - „HF CONNECT”: Telefonálás kihangosítóval
 - „AUD CNT”: Audiolejátszás
 - „PB DL”: A telefonkönyv letöltése
- 7 Nyomja meg a gombot a párosítás üzemmódból történő kilépéshez.
 - A mobiltelefon adatai (telefonkönyv, stb.) csatlakozásellenőrzést követően nem maradnak az egységben.

Folytatás a következő oldalon

Bluetooth-eszköz beállítása

- 1 Nyomja le a gombot a Bluetooth üzemmódba történő belépéshez.
- 2 A hangerő gomb elforgatásával válassza ki a [SETTINGS] (Beállítások) menüpontot, majd nyomja meg a gombot a belépéshez.
- 3 Forgassa el a hangerő gombot a választáshoz, majd nyomja meg a megerősítéshez.
 - Az alábbi táblázat segítséget nyújt a kiválasztáshoz.
 - Addig ismétlje a 3. lépést, amíg ki nem választotta/nem aktiválta a kívánt elemet.
 - Nyomja meg a gombot az előző elemhez való visszatéréshez.
- 4 A művelet befejezéséhez tartsa lenyomva az gombot.
 - A Bluetooth-üzemmód visszavonásához nyomja meg a gombot.

Tétel	Választható beállítás (Preset (tárolás): *)
PAIRING	
DEVICE SEARCH	Bluetooth-eszköz regisztrálása (párba kapcsolás). (Részletek a 22. oldalon .)
PHONE SELECT	Mobiltelefon-kapcsolat kiválasztása. (Részletek a 22. oldalon .)
AUDIO SELECT	Kiválaszt egy Bluetooth audiodielejtő-kapcsolatot. (Részletek a 22. oldalon .)
S-DVC SELECT	(Részletek a 22. oldalon .)
DEVICE DELETE	A Bluetooth-eszköz regisztrálásának érvénytelenítése. 1. Forgassa el a hangerő gombot a Bluetooth-eszköz kiválasztásához, majd nyomja meg a megerősítéshez. 2. Forgassa el a hangerősség gombot a „YES” (Igen) opció választáshoz, majd nyomja meg a megerősítéshez.
DETAILED SET	
PIN CODE EDIT	A jelen egység Bluetooth-egységgel való regisztrálásához szükséges PIN kód megadása. Alapértelmezésként „0000” van megadva. 1. Forgassa el a hangerő gombot a szám kiválasztásához. <ul style="list-style-type: none"> ■ A következő számjegyre történő átlépéshez nyomja meg a gombot. ■ Az utolsó számjegy törléséhez nyomja meg a gombot. 2. Nyomja meg a hangerő gombot a PIN-kód regisztrálásához.
AUTO ANSWER	OFF: A telefonhívás automatikus megválaszolása kikapcsolva. ; 0: A telefonhívás automatikus megválaszolása azonnal. ; 1 – 8 * –99: A telefonhívás automatikus megválaszolása 1–99 másodperc elteltével.
RECONNECT	ON *: A kiválasztott Bluetooth-eszköz automatikus csatlakoztatása, ha a lecsatlakozást követően a rádióhullám ismét megfelelő erősségű lesz. ; OFF: Törlés. ■ Ha a funkció be van kapcsolva (ON), a Bluetooth eszköz ismét csatlakozik, ha a [PHONE SELECT](Telefon kiválasztása) / [AUDIO SELECT] (Audio kiválasztása) kiválasztásával le lett csatlakoztatva.
BT HF/AUDIO	FRONT *: Audió kimenet az első hangszórókból. ; ALL: Hangkimenet az összes hangszórón.
CALL BEEP	ON *: Beállítja, hogy legyen-e sípszó kiadása a hangszóróról bejövő hívás esetén. ; OFF: Törlés.
BT F/W UPDATE	A firmware verziószámának kijelzése és a firmware frissítése.
MIC GAIN	1 — 20 * — 30: Állítsa be a mikrofon érzékenységet a telefonhíváshoz, vagy állítsa be a hívó fél hangerejét.
NR LEVEL	-1 — 0 * — +1: A beépített mikrofon hangerejének módosítása nélkül csökkenti a környezetből származó zajok szintjét vagy állítja be a hívó fél hangját, ha az nem egyértelmű. A „+” gombbal végzett beállítás fokozza a zajcsökkentést.
EC LEVEL	-1 — 0 * — +1: A visszhang-semlegesítés szintjének beállítása. A „+” gombbal végzett beállítás növeli a visszhang-semlegesítés szintjét.

SMS (Rövidüzenet-szolgáltatás)

Az SMS letöltése

- 1 Nyomja le a gombot a Bluetooth üzemmódba történő belépéshez.
- 2 A hangerő gomb elforgatásával válassza ki a [SETTINGS] (Beállítások) menüpontot, majd nyomja meg a gombot a belépéshez.
- 3 A hangerő gomb elforgatásával válassza ki az [SMS] menüpontot, majd nyomja meg a gombot a belépéshez.
- 4 A hangerő gomb elforgatásával válassza ki az [SMS DOWNLOAD] menüpontot, majd nyomja meg a gombot a belépéshez.
- 5 Kezdje meg a letöltést
 - Letöltés közben: Megjelenik a „DOWNLOADING” üzenet.
 - A letöltés befejeztével: Megjelenik a „COMPLETE” (Kész) felirat.
- 6 A művelet befejezéséhez tartsa lenyomva az gombot.
 - A Bluetooth-üzemmód visszavonásához nyomja meg a gombot.
 - A nem megnyitott üzenet a lista elején jelenik meg. A többi üzenet a fogadás sorrendjében szerepel.
 - Nem jeleníthetők meg az olyan SMS-ek, amelyek akkor érkeztek, amikor a mobiltelefon nem volt csatlakoztatva a Bluetooth-egységhez. Le kell töltenie.
 - A rövid üzenet nem jeleníthető meg letöltés közben.
 - Az olvasatlan üzenetek előtt egy csillag (*) látható.

Az SMS megjelenítése



Az autóbalesetek elkerülése érdekében a vezető vezetés közben nem olvashatja az SMS-t.

Amikor új üzenet érkezik

Megjelenik az „SMS RECEIVED” üzenet.

Az SMS megjelenítése

- 1 Nyomja le a gombot a Bluetooth üzemmódba történő belépéshez.
- 2 A hangerő gomb elforgatásával válassza ki a [SMS INBOX] menüpontot, majd nyomja meg a gombot a belépéshez.
- 3 Forgassa el a hangerő gombot az üzenet kiválasztásához.
 - A név, a telefonszám és az üzenet fogadásának időpontja közötti átváltáshoz nyomja meg a **DISP** gombot.
- 4 Nyomja meg a hangerő gombot a szöveg megjelenítéséhez.
 - Az üzenet görgetéséhez forgassa el a hangerő gombot.
 - Az üzenetlistára történő visszatéréshez nyomja meg a hangerő gombot.
- 5 A művelet befejezéséhez tartsa lenyomva az gombot.
 - A Bluetooth-üzemmód visszavonásához nyomja meg a gombot.
 - A nem megnyitott üzenet a lista elején jelenik meg. A többi üzenet a fogadás sorrendjében szerepel.
 - Nem jeleníthetők meg az olyan SMS-ek, amelyek akkor érkeztek, amikor a mobiltelefon nem volt csatlakoztatva a Bluetooth-egységhez. Le kell töltenie.
 - A rövid üzenet nem jeleníthető meg letöltés közben.
 - Az olvasatlan üzenetek előtt egy csillag (*) látható.

Válaszüzenet beállítása

- 1 Nyomja le a gombot a Bluetooth üzemmódba történő belépéshez.
- 2 A hangerő gomb elforgatásával válassza ki a [SETTINGS] (Beállítások) menüpontot, majd nyomja meg a gombot a belépéshez.
- 3 A hangerő gomb elforgatásával válassza ki az [SMS] menüpontot, majd nyomja meg a gombot a belépéshez.
- 4 A hangerő gomb elforgatásával válassza ki az [SMS MESSAGE] menüpontot, majd nyomja meg a gombot a belépéshez.

- 5 Forgassa el a hangerő gombot az üzenet kiválasztásához, majd nyomja meg a megerősítéshez.
 - Ha kiválasztja a [USER] menüpontot, megjelenik egy üzenet. Nyomja meg ismét a hangerő gombot.
- 6 A művelet befejezéséhez tartsa lenyomva az gombot.

Eredeti üzenet létrehozása

- 1 Nyomja le a gombot a Bluetooth üzemmódba történő belépéshez.
- 2 A hangerő gomb elforgatásával válassza ki a [SETTINGS] (Beállítások) menüpontot, majd nyomja meg a gombot a belépéshez.
- 3 A hangerő gomb elforgatásával válassza ki az [SMS] menüpontot, majd nyomja meg a gombot a belépéshez.
- 4 A hangerő gomb elforgatásával válassza ki az [SMS MESSAGE] menüpontot, majd nyomja meg a gombot a belépéshez.
- 5 A hangerő gomb elforgatásával válassza ki a [USER] menüpontot, majd nyomja meg és tartsa lenyomva a gombot a belépéshez.
- 6 Forgassa el a hangerő gombot a karakter kiválasztásához.
 - A következő sorra lépéshez nyomja meg a / gombot.
 - Nyomja meg a **DISP** gombot a karaktertípus kiválasztásához.
 - A karakter törléséhez nyomja meg a gombot.

lehetőséget.

- Az összes karakter törléséhez nyomja meg és tartsa lenyomva a gombot.
 - Alfanumerikus karaktereket a távirányító tíz gombjával vihet be.
 - A cirill karakterek kiválasztásához kapcsolja be ([ON]) a [RUSSIAN SET] lehetőséget. (7. oldal)
- 7 A megerősítéshez nyomja meg a hangerő gombot.
 - 8 A művelet befejezéséhez tartsa lenyomva az gombot.

SMS beállítás

- 1 Nyomja le a gombot a Bluetooth üzemmódba történő belépéshez.
- 2 A hangerő gomb elforgatásával válassza ki a [SETTINGS] (Beállítások) menüpontot, majd nyomja meg a gombot a belépéshez.
- 3 A hangerő gomb elforgatásával válassza ki az [SMS] menüpontot, majd nyomja meg a gombot a belépéshez.
- 4 Forgassa el a hangerő gombot a választáshoz, majd nyomja meg a megerősítéshez.

Az alábbi táblázat segítséget nyújt a kiválasztáshoz.
- 5 A művelet befejezéséhez tartsa lenyomva az gombot.
 - A Bluetooth-üzemmód visszavonásához nyomja meg a gombot.

Tétel	Választható beállítás (Preset (tárolás): *)
SMS	
SMS DOWNLOAD	Rövid üzenet letöltése. (Részletek a 26. oldalon.)
SMS REPLY	AUTO *: Automatikusan válaszol a beérkezett SMS-re.; MANUAL : Beállítja, hogy válaszoljon-e a beérkezett SMS-re.; OFF : Nem válaszol a beérkezett SMS-re.
SMS MESSAGE	Kiválaszthat egy válaszüzenetet.

[SMS REPLY]:

- Az „AUTO” kiválasztásával a válasz SMS csak arra a telefonra kerül elküldésre, amelynek telefonszáma már regisztrálva van a telefonkönyvben. Ha olyan telefonról kap SMS-t, amelynek a telefonszáma nincs regisztrálva a telefonkönyvben, akkor a „MANUAL” kiválasztással azonos módon válaszolhat.
- Amikor a „MANUAL” kiválasztása mellett SMS érkezik, akkor a „REPLY Y/ N” üzenet jelenik meg. A „Y” (Igen) kiválasztása elküldi a választ. A „N” (Nem) kiválasztásával törli a választ. A „Y” kiválasztása lehetővé teszi egy üzenet kiválasztását.
- Ha egy válasz küldése sikertelen, akkor a „SEND ERROR” üzenet jelenik meg. Amíg a „RESEND Y/ N” meg látható a kijelzőn, addig „Y” kiválasztása újra elküldi a választ. A „N” (Nem) kiválasztásával törli a választ.

Funkcióbeállítások

- 1 Nyomja meg az **SRC** gombot a „STANDBY” üzemmódból történő kilépéshez és egy másik forrás kiválasztásához.
- 2 A hangerő gomb megnyomásával beléphet a [FUNCTION] üzemmódba.
- 3 A hangerő gomb elforgatásával válassza ki az [AUDIO CONTROL] vagy [SETTINGS] menüpontot, majd nyomja meg a gombot a belépéshez.
- 4 Forgassa el a hangerő gombot a választáshoz, majd nyomja meg a megerősítéshez.
 - Az alábbi táblázat segítséget nyújt a kiválasztáshoz.
 - Addig ismétlje a 4. lépést, amíg ki nem választotta/nem aktiválta a kívánt elemet.
 - Nyomja meg a **↵** gombot az előző elemhez való visszatéréshez.
- 5 A művelet befejezéséhez tartsa lenyomva az **↵** gombot.

[AUDIO CONTROL] : Bármely forrás hallgatása közben, kivéve STANDBY állapotban vagy Bluetooth üzemmódban.

Tétel	Választható beállítás (Preset (tárolás): *)
SUB-W LEVEL	-15 — 0* — +15: A mélynyomó kimenőszintjének beállítása.
BASS LEVEL	-8 — 0* — +8: Dallam memóriaforrása: Állítsa be az egyes forrásokhoz a memorizálandó szintet.
MID LEVEL	(Beállítás előtt válassza ki a beállítandó forrást.)
TRE LEVEL	
EQ PRO	
BASS ADJUST	BASS CTR FRQ 60/ 80/ 100*/ 200: A központi frekvenciát választhatja ki.
	BASS LEVEL -8 — 0* — +8: Hangerő beállítása.
	BASS Q FACTOR 1.00*/ 1.25/ 1.50/ 2.00: A minőség-faktor beállítása.
	BASS EXTEND ON: Bekapcsolja a kibővített basszust.; OFF*: Törlés.
MID ADJUST	MID CTR FRQ 0.5K/ 1.0K*/ 1.5K/ 2.5K: A központi frekvenciát választhatja ki.
	MID LEVEL -8 — 0* — +8: Hangerő beállítása.
	MID Q FACTOR 0.75/ 1.00*/ 1.25: A minőség-faktor beállítása.
TRE ADJUST	TRE CTR FRQ 10.0K/ 12.5K*/ 15.0K/ 17.5K: A központi frekvenciát választhatja ki.
	TRE LEVEL -8 — 0* — +8: Hangerő beállítása.
PRESET EQ	NATURAL*/ USER/ ROCK/ POPS/ EASY/ TOP40/ JAZZ/ POWERFUL: A zenei műfajnak megfelelő, beprogramozott hangzásmód választható ki. (A [USER] pont választásával állíthat be testre szabott basszus-, középfrekvenciás és magas hangszíneket.)
BASS BOOST	B.BOOST LV1/ B.BOOST LV2/ B.BOOST LV3: Az Ön által leginkább kedvelt basszus erősségi szintet állítja be.; OFF*: Törlés.
LOUDNESS	LOUDNESS LV1*/ LOUDNESS LV2: Válassza ki az alacsony és magas frekvenciaerősítést, hogy alacsony hangerő mellett is kiegyenlített hangot kapjon.; OFF: Törlés.
BALANCE	L15 — 0* — R15: Szabályozza be a bal és a jobb oldali hangszóró kimeneti egyensúlyát!
FADER	R15 — 0* — F15: Szabályozza be az elülső és a hátsó hangszóró kimeneti egyensúlyát.
SUBWOOFER SET	ON*: Bekapcsolja a rendszert mélysugárzót.; OFF: Törlés.
DETAILED SET	
HPF	THROUGH*: Minden jelzés az első hangszóróra megy.; 100/ 120/ 150 (HZ): A megadott értéknél alacsonyabb frekvenciák le lesznek választva.

Tétel	Választható beállítás (Preset (tárolás): *)
LPF	THROUGH*: Minden jelzés a mélyhangszóróra megy.;
SUBWOOFER	85/ 120/ 160 (HZ): A megadott értéknél magasabb frekvenciák le lesznek választva.
SUB-W PHASE	REVERSE (180°)/ NORMAL (0°)*: Kiválasztja a mélysugárzóból érkező hangzás fázisszögét, hogy az optimális hangzás érdekében összhangban legyen a hangszórók teljesítményével. (Csak akkor választható, ha nem a [THROUGH] lehetőséget választja a [LPF SUBWOOFER] menüpontban.
SUPREME SET	ON*: Valószínű hangot hoz létre azoknak a magasfrekvenciás komponenseknek a beillesztésével, amelyek az AAC/ MP3/ WMA tömörítés során elvesznek.; OFF: Törlés. (Csak AAC/ MP3/ WMA lemez vagy USB-eszköz lejátszásakor választható ki, az iPod kivételével.) (Csak akkor választható, ha forrásként az „CD”/ „USB”/ „SD” lehetőséget választja.)
VOLUME OFFSET	-8 — 0* — +8 (AUX esetén); -8 — 0* (egyéb források esetén): Az egyes források bemeneti szintjének beállítása. A jelforrás módosításakor a hangerő automatikusan növekszik vagy csökken. (Beállítás előtt válassza ki a beállítandó forrást.)

- Válasszon ki egy forrást, mielőtt a forrás hangszínének módosítását tárolja [EQ PRO].
- A [SUB-W LEVEL/ LPF SUBWOOFER/ SUB-W PHASE] csak akkor választható, ha a [SUBWOOFER SET] lehetőséget bekapcsolta ([ON] állásban van!).

[SETTINGS]

Tétel	Választható beállítás (Preset (tárolás): *)
AUX NAME SET	AUX*/ DVD/ PORTABLE/ GAME/ VIDEO/ TV: Nevet választ a csatlakoztatott készüléknek. (Csak akkor választható, ha forrásként az „AUX” lehetőséget választja.)
CLOCK	
CLOCK ADJUST	(Részletek a 6. oldalon.)
TIME SYNC	ON*: A Radio Data System állomás időadatanak és a készülék órájának szinkronizálása.; OFF: Törlés.
DISP&KEY	
COLOR SELECT	VARIABLE SCAN*/ COLOR 01 — 24/USER: Kiválasztja a billentyű világítás színét. RGB értékek beállítása Létrehozhatja saját „USER” (Felhasználói) színét (ha a [COLOR 01] — [COLOR 24] lehetőséget választja ki) 1. Tartsa lenyomva a hangerő gombot a részletes színbeállítás üzemmódba való belépéshez. 2. Nyomja meg a ◀▶ gombot a kívánt szín (R/ G/ B) beállításához. Forgassa el a hangerő gombot a szint (0-9) beállításához. 3. A megerősítéshez és a kilépéshez nyomja meg a hangerő gombot.
DISP DIMMER	ON: Lecsökkenti a kijelző fényerősségét.; OFF*: Törlés.
TEXT SCROLL	AUTO*/ ONCE: A kijelző adatainak automatikus görgetését vagy egyszeri görgetést választhatja.; OFF: Törlés.
BT DVC STATUS	Lehetőség van a Bluetooth-eszköz csatlakozási állapotának, jelerősségének és akkumulátora töltöttségi szintjének kijelzésére. HF-CON: Csatlakozási állapot mobiltelefon esetén.; AD-CON: Csatlakozási állapot BT Audio esetén.; BATT: A mobiltelefon akkumulátorának töltöttségi szintje.; SIGNAL: A mobiltelefon jelerőssége.
KEY DIMMER	LV1: A gombok fényerejének csökkentése.; LV2: A megvilágítást a LV1 beállításához képest halványabba állítja.; OFF*: Törlés.
TUNER SET	TI/ NEWS SET/ AF SET/ REGIONAL/ AUTO TP SEEK: Csak akkor jelenik meg, ha a forrás nem a rádió. (Részletek a 8. oldalon.)

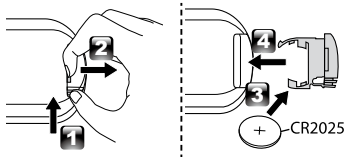
A távirányító használata (KCA-RC405 ; külön rendelhető)

A távérzékelő

- Ne tegye ki napfénynek.



A távirányító elemének kicserélése



⚠ Vigyázat:

- Ne helyezze a távirányítót forró helyre, pl. a műszerfalra!
- Lítium elem.
Robbanásveszély az elem nem megfelelő cseréje esetén. Azonos vagy egyenértékű típusra cserélje ki.
- Az akkumulátort vagy az elemeket túlzott hőtől, napfénytől, tűztől és hasonló hatásoktól óvni kell.
- Felhasználásig tartsa az elemet gyermekektől elzárva, az eredeti csomagolásában. Azonnal ártalmatlanítsa az elhasznált elemeket. Lenyelés esetén azonnal forduljon orvoshoz.

Kihangosított telefonálás

Hívás indítása:

- ☎ : Lépjén be a Bluetooth üzemmódba.
- ▲ / ▼ : Válasszon tárcsázási módot.
- ENT ► II : Lépjén be a Bluetooth módba
- DIRECT : Hívás kezdeményezése
- 1 — 6 : Válassza ki az előre beállított tárcsázást.

- 0 — 9 : Írjon be egy számjegyet a számtárcsázási módban.
- #FM+ : Írja be a „#” jelet a számtárcsázási módban.
- *AM- : Írja be a „*” jelet a számtárcsázási módban.
- +►► : Írja be a „+” jelet a számtárcsázási módban.

- ◀◀ : Törölje a beírt telefonszámot.

Hívás fogadása:

- ☎ : Fogadja a hívást.

Hívásvárakoztatás:

- ☎ : Másik beérkező hívás fogadása az aktuális hívás felfüggesztésével.
- SRC : Másik beérkező hívás fogadása az aktuális hívás befejezése után.
- 1 : Az aktuális beszélgetés folytatása.

Hívás közben:

- SRC : Fejezze be a hívást.
- ENT ► II : Átkapcsolás privát beszélgetési mód és kihangosított üzemmód között:

A következő gomb(ok) megnyomásakor és lenyomva tartásakor...

A távirányító	Általános használat
SRC	Kiválasztja az elérhető forrásokat (TUNER, BT AUDIO, USB vagy iPod, SD, CD, AUX, STANDBY), ha az áramellátás be van kapcsolva. <ul style="list-style-type: none"> • Ha a forrás készen áll, akkor elkezdődik a lejátszás. • Az „iPod”, az „SD” és a „CD” csak akkor választható, ha egy iPod csatlakoztatva van, egy SD-kártya be van helyezve, vagy egy lemez be van töltve.
VOL ^ / v	A hangerőszintet állítja be.
▲ / ▼	<ul style="list-style-type: none"> ■ Elemeket választ ki. ■ Belép a Zenekeresés üzemmódba. (11. oldal)
ENT ► II	<ul style="list-style-type: none"> ■ Szünetelteti/ folytatja a lemez/USB eszköz/SD-kártya/iPod lejátszását. ■ Megerősíti a kiválasztást.
*AM- / #FM+	<ul style="list-style-type: none"> ■ Kiválasztja a kívánt FM (FM1/ FM2/ FM3) vagy MW/ LW hullámsávot, amikor a „TUNER” opció van kiválasztva forrásként. ■ Kiválasztja az előző/következő mappát.
◀◀ / ►►	<ul style="list-style-type: none"> ■ Rádióállomást keres. ■ Műsorszámot/fájlt választ ki. ■ Megnyomva és nyomva tartáskor gyorsan előre- vagy visszafelé lép a műsorszámokban/fájlokban.
1 — 6	Válassza ki az állomást.
☎	<ul style="list-style-type: none"> ■ Belépés a Bluetooth módba. (18. oldal) ■ Nyomja le a bejövő hívás fogadásához.
AUD	Lépjén be az [AUDIO CONTROL] üzemmódba.
ATT	A hang csillapítása. <ul style="list-style-type: none"> • Nyomja meg újra a gombot az előző elemhez való visszatéréshez.
↶	Visszalépés az előző elemre.
EXIT	Kilép a beállítás módból.

A „TUNER” forrás közvetlen hozzáférési hangolása

- 1 Nyomja meg az FM+ / AM- gombokat a sáv kiválasztásához.
- 2 A DIRECT gomb lenyomásával lépjen be a közvetlen hozzáférési hangolás módba.
A „---” üzenet jelenik meg.
- 3 Nyomja meg a számgombokat a frekvencia megadásához.
- 4 Nyomja meg a ◀◀ / ►► gombot a frekvencia kereséséhez.
 - A közvetlen hozzáférési hangolás mód visszavonásához nyomja meg a ↶ vagy EXIT gombot.

Zeneshám közvetlen keresése az „USB” / „SD” / „CD” forráson

- Nem elérhető, ha a véletlenszerű lejátszás, KENWOOD Music Editor média, iPod lejátszás van kiválasztva.
- 1 A DIRECT gomb lenyomásával lépjen be a Közvetlen zenekeresés üzemmódba.
A „---” üzenet jelenik meg.
 - 2 A számgombot lenyomásával adja meg a zeneshám számát.
 - 3 Nyomja meg a ◀◀ / ►► gombot a zene kereséséhez.
 - A zenekeresési üzemmód kikapcsolásához nyomja le a ↶ vagy EXIT gombot.

Telepítés/csatlakozás

Alkatrészlista:

- Ⓐ Előlap(x1)
- Ⓑ Címer(x1)
- Ⓒ Szerelőkeret(x1)
- Ⓓ Kábelköteg(x1)
- Ⓔ Eltávolító szerszám(x2)
- Ⓕ Mikrofon (3 m).....(x1)

Alap eljárás

- 1 Vegye ki a kulcsot a gyújtáskapcsolóból, majd bontsa az akku ⊖ pólusának csatlakozását.
- 2 Végezze el a megfelelő bemenő és kimenő vezetékek bekötését.
➔ <Vezetékek bekötése> (34. oldal)
- 3 Szerelje be a készüléket a járműbe.
➔ <Az egység telepítése> (35. oldal)
- 4 Kösse be újra az akkumulátor ⊖ kivezetését.
- 5 Állítsa alaphelyzetbe a készüléket. (3. oldal)

⚠ Figyelem

- A készüléket csak 12 V-os egyenáramú, negatív földelésű gépjárműbe lehet telepíteni.
- Ha a gyújtás kábelt (piros) és az akku kábelt (sárga) a járműkarosszériához (testhez) köti, rövidzárlatot okozhat, amiből tűz keletkezhet. Ezeket a vezetékeket mindig a biztosítékdobozon keresztülfutó áramellátó vezetékhez kösse.
- Válassza le az akkumulátor negatív csatlakozóját és készítse el az összes elektromos csatlakozást a készülék telepítése előtt.
- Szigetelő szalaggal vagy hasonló anyaggal szigetelje a bekötetlen kábeleket. A rövidzárlat megelőzése érdekében ne vegye le a bekötetlen vezetékek, illetve érintkezők védőszigetelését.
- Feltétlenül tesztelje le újra a készüléket a járműkarosszériához a beszerelés után.

- Ha a készülék nincs bekapcsolva („PROTECT” jelenik meg), előfordulhat, hogy a hangszóró vezetéke rövidzárlatos vagy hozzáér a jármű karosszériájához, és bekapcsol a védelmi funkció. Ezért a hangszóróvezetékét ellenőrizni kell.

⚠ Vigyázat

- Ha az autó gyújtáskapcsolón nincs ACC állás, csatlakoztassa a gyújtásvezetékét olyan áramforráshoz, amely az indítókulccsal be- és kikapcsolható. Ha a gyújtásvezetékét állandó feszültséget szolgáltató áramforráshoz, pl. közvetlen az akkumulátorhoz kapcsolja, az akku le fog merülni.
- Beszereléskor kizárólag a berendezéshez. Kizárólag a mellékelt csavarokat használja.
- A jelen készüléket járműve konzoljába szerelje be. Ellenőrizze, hogy az előlap nem ütődik hozzá a konzolon (esetlegesen) található fedelekekhez kinyitáskor.
- Az egység beszerelése után ellenőrizze, hogy megfelelően működnek-e az autó féklámpái, irányjelzői, ablaktörlői stb.
- Úgy szerelje be az egységet, hogy a szerelési szög 30 fok vagy kevesebb legyen.
- Ha a biztosíték kiolvadt, akkor először arról győződjön meg, hogy a vezetékek nem okoznak-e rövidzárlatot más alkatrészekkel érintkezve, majd cserélje ki a régi biztosítékot egy ugyanolyan névleges értékű új biztosítékra.
- Csatlakoztassa a hangszórókábeleket a megfelelő kivezetésekhez. A készülék megsérülhet vagy működésképtelenné válhat, ha megosztja vagy az autó bármely fém alkatrészéhez földeli a ⊖ vezetékeket.
- Ha csak két hangszóró csatlakozik a rendszerhez, azokat vagy az első vagy a hátsó kimeneti terminálhoz csatlakoztassa (ne keverje az első és hátsó csatlakozókat).
- A jelen termék beszerelése és huzalozása ügyességet és tapasztalatot igényel. A

biztonság érdekében bízva a beszerelési és huzalozási munkákat szakemberre.

- Ha a beszerelés során problémát észlel, vegye fel a kapcsolatot Kenwood-márkakereskedőjével.
- A vétel erőssége csökkenhet, ha a Bluetooth-antenna közelében fémtárgyak találhatóak.



Bluetooth antennaegység

A jó vétel biztosításához

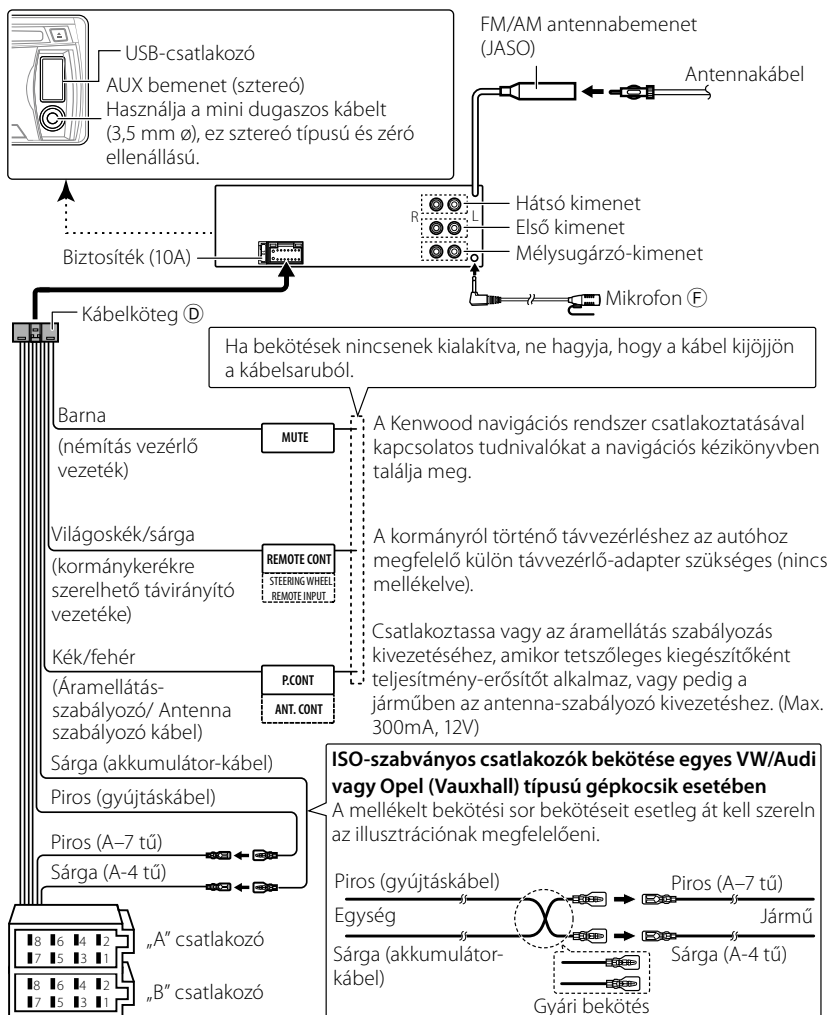
A jó vétel biztosítása érdekében felhívjuk figyelmét az alábbiakra:

- Ügyeljen arra, hogy a mobiltelefonnal folytatott kommunikáció 10 m-es (30 láb) látóvonal menti távolságon belül történjen. A kommunikációs tartomány a környezeti viszonyoktól függően megrövidülhet. A kommunikációs tartomány megrövidül olyankor, ha a jelen készülék és a mobiltelefon között akadály található. A fenti maximális kommunikációs tartomány (10 m) nem mindig biztosított.
- A közelben található sugárzóállomások vagy walkie-talkie-k erős jelük révén zavarhatják a kommunikációt.

⚠ VIGYAZAT

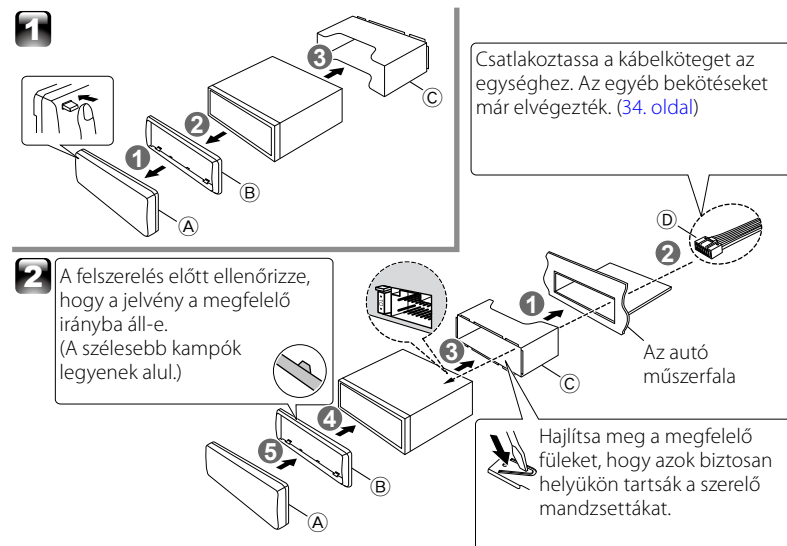
A jelen készüléket járműve konzoljába szerelje be. Ne érintse meg a jelen készülék fémrészait a készülék használata közben, illetve közvetlenül utána. A fémrészek, úgymint a hőnyelő és a burkolat, felforrósodnak.

Vezetékek bekötése



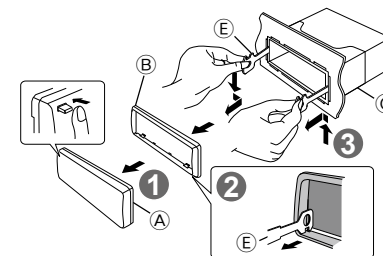
Érintkező	Szín és funkció	Érintkező	Szín és funkció
A4	Sárga Akkumulátor	B1 / B2	Bíborvörös ⊕ / Bíborvörös/fekete ⊖ Hátsó hangszóró (jobb)
A5	Kék/fehér Áramellátás-szabályozás	B3 / B4	Szürke ⊕ / Szürke/fekete ⊖ Elülső hangszóró (jobb)
A7	Piros Gyújtás (ACC)	B5 / B6	Fehér ⊕ / Fehér/fekete ⊖ Elülső hangszóró (bal)
A8	Fekete Földelés	B7 / B8	Zöld ⊕ / Zöld/fekete ⊖ Hátsó hangszóró (bal)

Az egység telepítése



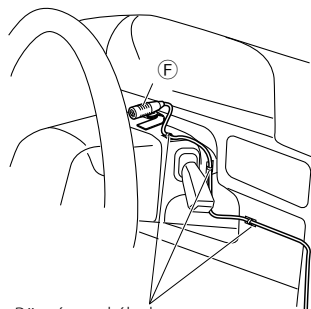
Az egység eltávolítása

- 1 Távolítsa el az előlapot (A).
- 2 Akassza be a leszerelő szerszámok (E) fogó tuskéjét a jelvény (B) mindkét oldalán megtalálható furatokba, majd húzza ki.
- 3 Az eltávolító szerszámokat (E) mélyen tolja be a hasítékokba mindkét oldalon, majd kövesse a rajzos utasításokat a jobb oldalon.

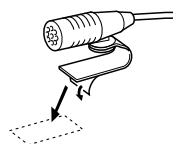


A mikrofon egység beszerelése

- 1 Ellenőrizze a mikrofon (F) beszerelési helyét.
 - 2 Távolítsa el az olajat és más szennyeződést a beszerelési felületről.
 - 3 Szerelje be a mikrofont.
 - 4 Vezesse fel a mikrofonkábel a kihangosító dobozhoz, és közben ragasztószalaggal vagy hasonlóval több ponton rögzítse.
- A mikrofont a mobiltelefonról lehetőleg távolabb helyezze el.



Rögzítse a kábelt egy kereskedelmi forgalomban kapható ragasztószalaggal.



Távolítsa el a kétoldalas ragasztószalag oldaláról a papírt ahhoz, hogy a mikrofont rögzíteni tudja a fenti helyen.



Fordítsa a mikrofont a sofőr felé.

Hibaelhárítás

Jelenség	A hiba elhárítása/Ok
Nem lehet a hangot hallani.	Szabályozza a hangerőt az optimális szintre. / Ellenőrizze a vezetékeket és a csatlakozásokat.
A „PROTECT” üzenet jelenik meg, és nem lehet semmilyen műveletet sem végezni.	Győződjön meg arról ellenőrzéssel, hogy a hangszórók vezetékeit megfelelően bevonta szigetelőszalaggal, majd resetelje a készüléket. Ha nem tűnik el a „PROTECT” kód, vegye fel a kapcsolatot legközelebbi szervizközponttal.
A vevőkészülék egyáltalán nem működik.	Állítsa alaphelyzetbe a készüléket.
Gyenge a rádióvétel. / Statikus zaj rádióhallgatás közben.	Csatlakoztassa stabilan az antennát. / Húzza ki teljesen az antennát.
Az „IN” felirat villog.	A CD-lejátszó nem működik megfelelően. Helyezze be újra a CD-t. Ha nem javul a helyzet, kapcsolja ki a készüléket és forduljon a legközelebbi szervizközponthoz.
A CD-R/CD-RW nem játszható le és a zeneszámokat nem lehet átugorni.	Helyezzen be egy lezárt CD-R/CD-RW lemezt (zárja azt le a lemezíráshoz használt eszközzel).
A lemez hangja néha megszakad.	Egyetlen úton történő haladáskor kapcsolja ki a lejátszást! / Cserélje ki a lemezt. / Ellenőrizze a vezetékeket és a csatlakozásokat.
A „NA FILE” üzenet jelenik meg.	A készülék nem támogatott audiofájlt játszik le.
A „NO DISC” üzenet jelenik meg.	Tegyen be egy lejátszható lemezt a betöltő nyílásba.
A „TOC ERROR” üzenet jelenik meg.	A CD rendkívül piszkos. / A CD fejlel lefelé lett behelyezve. / A CD nagyon össze van karcolva. Próbálkozzon másik lemezzel.
A „ERROR 99” üzenet jelenik meg.	A berendezés valamilyen okból nem működik megfelelően. Nyomja meg a berendezés visszaállító gombját. Ha az „ERROR 99” kód nem tűnik el, forduljon a legközelebbi szervizközponthoz.
A „COPY PRO” üzenet jelenik meg.	A lejátszott fájl másolásvédett.
A „READ ERROR” üzenet jelenik meg.	Másolja ismét át a fájlokat és mappákat az USB-eszközről. Ha a hibaiüzenet ismét megjelenik, inicializálja az USB-eszközt, vagy használjon másik USB-eszközt.
A „NO DEVICE” üzenet jelenik meg.	<ul style="list-style-type: none"> ■ Nincs USB eszköz csatlakoztatva. Csatlakoztasson egy USB-eszközt, majd válassza ki ismét az USB-forrást. ■ Az SD-kártya nincs megfelelően behelyezve. Helyezzen be egy SD-kártyát, és állítsa át ismét a forrást SD-kártyára.
A „NO MUSIC” üzenet jelenik meg.	A csatlakoztatott USB eszköz vagy a behelyezett SD-kártya nem tartalmaz lejátszható audiofájlt.
A „NA DEVICE” üzenet jelenik meg.	<ul style="list-style-type: none"> ■ Csatlakoztasson egy támogatott USB eszközt és ellenőrizze a kapcsolatot. ■ Ellenőrizze, hogy támogatott SD-kártya van-e behelyezve.
A „iPod ERROR” üzenet jelenik meg.	Csatlakoztassa újra az iPodot. / Ellenőrizze, hogy az iPod szoftvere a legfrissebb verziójú-e. / Állítsa alaphelyzetbe az iPodot.
Zaj keletkezik.	Váltson másik zeneszámrá vagy cserélje le a lemezt.
A sávok nem játszhatók le úgy, ahogyan szeretnénk.	A lejátszási sorrendet a fájlok felvételekor határozzák meg.
A „READING” felirat villog folyamatosan.	Hosszabb olvasási időre van szükség. Ne használjon túlságosan sok hierarchiát és mappát.
Helytelen az eltelt játékidő.	Ez néha előfordul a lejátszás közben.

Folytatás a következő oldalon

Jelenség	A hiba elhárítása/Ok
A készülék „SONGS” kategóriájában tárolt zeneszámok száma eltérő az iPod „SONGS” kategóriája alatt tároltaktól.	A Podcast fájlok nem számítanak ebben a készülékben, mivel az nem támogatja a Podcast fájlok lejátszását.
Nem jelennek meg a helyes karakterek (pl. az album neve).	A vevő csak betűket (csak nagybetűket), számokat és korlátozott számú szimbólumot képes megjeleníteni.

Bluetooth

Jelenség	A hiba elhárítása/Ok
A kihangosított beszélgetés hangereje túl alacsony.	A kihangosítás hangereje függetlenül állítható. Kihangosított beszélgetés közben állítsa be. [MIC GAIN], [NR LEVEL] és [EC LEVEL] a <Bluetooth-eszköz beállítása> (24. oldal).
Nem hallható sípszó bejövő hívás fogadásakor.	A mobiltelefon típusától függően nem hallható hangjelzés. A [CALL BEEP] elem a <Bluetooth-eszköz beállítása> (24. oldal) funkcióban ON értékre van állítva.
A készülék nem ismeri fel a hangot.	<ul style="list-style-type: none"> ■ A jármű ablaka nyitva. Ha erős a környező zaj, a hangfelismerés nem fog megfelelően zajlani. A zaj csökkentése érdekében zárja be a jármű ablakait. ■ Gyenge hang. Ha a hang túl gyenge, akkor nem azonosítható megfelelően. Beszéljen kicsit hangosabban és természetes módon a mikrofonba. ■ A hangcímkét kimondó személy nem azonos az azt regisztrálóval. Csak a hangcímkét regisztráló személy felismerése lehetséges.
A „NO NUMBER” üzenet jelenik meg.	A hívó fél nem jelzett hívóazonosítót. / Nincs telefonszámadat.
A „NO DATA” üzenet jelenik meg.	Nincs kimenő hívások listája. / Nincs bejövő hívások listája. / Nincs nem fogadott hívások listája. / A telefonkönyv üres. / A telefonkönyvben nem szerepel adat.
A „NO ENTRY” üzenet jelenik meg.	A mobiltelefon nem lett regisztrálva (párba kapcsolás).
A „HF DISCONNECT” üzenet jelenik meg.	A készülék nem tud kommunikálni a mobiltelefonnal.
A „AUD DISCONNECT” üzenet jelenik meg.	A készülék nem tud kommunikálni az audiolejátszóval.
A „HF ERROR 07” üzenet jelenik meg.	A memória nem érhető el. Kapcsolja ki, majd kapcsolja be az áramot. Ha az üzenet továbbra is megjelenik, nyomja meg a visszaállítás gombját a vezérlőegységen.
A „HF ERROR 68” üzenet jelenik meg.	A készülék nem tud kommunikálni a mobiltelefonnal. Kapcsolja ki, majd kapcsolja be az áramot. Ha az üzenet továbbra is megjelenik, nyomja meg a visszaállítás gombját a vezérlőegységen.
A „HF ERROR 89” üzenet jelenik meg.	A Bluetooth firmware frissítése nem sikerült. Próbálja újra.
A „UNKNOWN” üzenet jelenik meg.	A Bluetooth-eszköz nem detektálható.
A „DEVICE FULL” üzenet jelenik meg.	Már 5 Bluetooth-eszköz lett regisztrálva. Több Bluetooth-eszköz nem regisztrálható.
A „PIN CODE NG” üzenet jelenik meg.	A PIN kód hibás.
A „CONNECT NG” üzenet jelenik meg.	A készülék nem csatlakoztatható az eszközökhöz.
A „PAIRING NG” üzenet jelenik meg.	Párosítási hiba.
A „NO MESSAGE” üzenet jelenik meg.	Nincs rövid üzenet a bejövő üzenetek mappában.
A „NO ACTIVE DVC” üzenet jelenik meg.	Nincs csatlakoztatott mobiltelefon. Csatlakoztassa mobiltelefonját, mielőtt a hangfelismerést elindítaná.
A Bluetooth audiolejátszó hangja szaggatott.	<ul style="list-style-type: none"> ■ Egy másik Bluetooth eszköz befolyásolja a Bluetooth-kommunikációt. Kapcsolja ki a másik Bluetooth eszközt. Vigye a másik Bluetooth eszközt távolabb ettől az egységtől. ■ Egy másik Bluetooth eszköz vagy profil került alkalmazásra a kommunikációhoz. A telefonkönyv vagy az SMS letöltése megszakítja a hangot.

Műszaki adatok

FM rádió rész

Frekvenciatartomány (50 kHz-es tér):
87,5 MHz — 108,0 MHz
Hasznos érzékenység (S/N = 26 dB): 1 µV/ 75 Ω
Zajérzékenység (DIN S/N = 46 dB): 2,5 µV/75 Ω
Frekvencia-válaszfűggyvény (±3 dB): 30 Hz — 15 kHz
Jel-zaj viszony (MONÓ): 63 dB
Sztereo elkülönítés (1 kHz): 40 dB

MW rádió rész

Frekvenciatartomány (9 kHz-es tér):
531 kHz – 1 611 kHz
Hasznos érzékenység (S/N = 20 dB): 36 µV

LW rádió rész

Frekvenciatartomány: 153 kHz – 279 kHz
Hasznos érzékenység (S/N = 20 dB): 57 µV

CD-lejátszó rész

Lézerdióda: GaAlAs
Digitális szűrő (D/A): 8-szoros túlmintavételezés
D/A átalakító: 24 bit
Orsófordulatszám:
500 ford./perc – 200 ford./perc (CLV)
Nyávogás és torzítás: A mérhető határérték alatt
Frekvencia-válaszfűggyvény (±1 dB): 10 Hz — 20 kHz
Teljes harmonikus torzítás (1 kHz): 0,008 %
Jel-zaj viszony (1 kHz): 110 dB
Dinamikatartomány: 93 dB
AAC dekódolás: AAC-LC „m4a” fájlok

MP3 dekódolás: MPEG-1/2 Audio Layer-3 kompatibilis
WMA dekódolás: Windows Media Audio kompatibilis

USB interfész

USB szabvány: USB1.1/ 2.0 (teljes sebességű)
Maximális táplálási áram: DC 5 V --- 1 A
Fájl rendszer: FAT16/ 32
AAC dekódolás: AAC-LC „m4a” fájlok
MP3 dekódolás: MPEG-1/2 Audio Layer-3 kompatibilis
WMA dekódolás: Windows Media Audio kompatibilis

SD-kártya szekció

Kompatibilis fizikai formátum: 2.00-ás változat
Maximális memóriakapacitás: 32 GB
Fájl rendszer: FAT 16/ 32
AAC dekódolás: AAC-LC „m4a” fájlok

MP3 dekódolás: MPEG-1/2 Audio Layer-3 kompatibilis
WMA dekódolás: Windows Media Audio kompatibilis

Bluetooth szakasz

Technológia: Bluetooth Ver. 3.0 Tanúsított
Frekvencia: 2,402 GHz – 2,480 GHz
Kimenő teljesítmény: +4 dBm (MAX), 0 dBm (ÁTL), 2. teljesítményosztály
Maximális kommunikációs tartomány:
Látóvonalban kb. 10 m (32,8 láb)

Profil:

HFP (kihangosító profil),
HSP (fejhallgató profil),
SPP (soros port profil),
OPP (objektumtovábbítási profil),
PBAP (telefonkönyv-hozzáférési profil),
A2DP (fejlett audioelosztó profil),
AVRCP (Audio/video távirányító profil)

Audio rész

Maximális kimenő teljesítmény: 50 W × 4
Kimenő teljesítmény (DIN 45324, +B = 14,4V):
30 W × 4
Hangszóró impedancia: 4 Ω — 8 Ω
Hangszínhatás:
Basszus: 100 Hz ±8 dB
Középszint: 1 kHz ±8 dB
Magas hang: 12,5 kHz ±8 dB
Előerősítőt/ Betöltés (CD): 2 500 mV/10 kΩ
Előerősítő impedancia: ≤ 600 Ω

Segéd bemeneti részegység

Frekvencia-válaszfűggyvény (±3 dB):
20 Hz — 20 kHz
Maximális bemeneti feszültség: 1 200 mV
Bemeneti impedancia: 10 kΩ

Általános

Üzemi feszültség:
14,4 V (10,5 V — 16 V megengedett)
Maximális áramfelvétel: 10 A
Beszerelési méret (szélesség x magasság x mélység):
182 mm × 53 mm × 160 mm
Súly: 1,3 kg

A változtatások jogát külön értesítés nélkül is fenntartjuk.

Használt elektromos és elektronikus készülékek és elemek elhelyezése hulladékként (a szelektív hulladékgyűjtést alkalmazó EU tagországok számára)



Az ezzel a szimbólummal (kereszttel áthúzott szemetes) megjelölt termékeket nem szabad háztartási hulladékként kezelni.



Régi elektromos és elektronikus berendezéseit vigye az e célra kijelölt újrahajszósító telepre, ahol az ilyen termékeket és azok melléktermékeit is képesek szakszerűen kezelni.

Pb

A legközelebbi ilyen jellegű hulladékhasznosító telep helyéről az illetékes hivatalban kaphat felvilágosítást.

E készülék szakszerű megsemmisítésével segíthet abban, hogy megelőzzük azt a környezetre és az emberi egészségre gyakorolt negatív hatást, ami a helytelen hulladékkezelésből adódik.

Megjegyzés: Az elemekre vonatkozó szimbólum melletti „Pb” jelölés az elem ólomtartalmára utal.

Ezt a terméket sem a gyártó nem szereli be az autóba a futószalagon, sem a járművet az EU Tagállamba behozó professzionális importőr.

A lézert alkalmazó termékek jelölése



Ezt a címkét a burkolaton/házon helyezik el, és az jelzi, hogy az alkatrész 1. osztályba sorolt lézersugárnyalábot használ.

Ez azt jelenti, hogy a berendezés gyengébb osztályba sorolt lézersugarakat használ. A berendezésen kívül nem áll fenn veszélyes sugárzás kockázata.

English

Hereby, Kenwood declares that this unit KDC-BT47SD is in compliance with the essential requirements and other relevant provisions of Directive 1999/5/EC.

Français

Par la présente Kenwood déclare que l'appareil KDC-BT47SD est conforme aux exigences essentielles et aux autres dispositions pertinentes de la directive 1999/5/CE.

Par la présente, Kenwood déclare que ce KDC-BT47SD est conforme aux exigences essentielles et aux autres dispositions de la directive 1999/5/CE qui lui sont applicables.

Deutsch

Hiermit erklärt Kenwood, dass sich dieser KDC-BT47SD in Übereinstimmung mit den grundlegenden Anforderungen und den anderen relevanten Vorschriften der Richtlinie 1999/5/EG befindet. (BMWi)

Hiermit erklärt Kenwood die Übereinstimmung des Gerätes KDC-BT47SD mit den grundlegenden Anforderungen und den anderen relevanten Festlegungen der Richtlinie 1999/5/EG. (Wien)

Nederlands

Hierbij verklaart Kenwood dat het toestel KDC-BT47SD in overeenstemming is met de essentiële eisen en de andere relevante bepalingen van richtlijn 1999/5/EG.

Bij deze verklaart Kenwood dat deze KDC-BT47SD voldoet aan de essentiële eisen en aan de overige relevante bepalingen van Richtlijn 1999/5/EC.

Italiano

Con la presente Kenwood dichiara che questo KDC-BT47SD è conforme ai requisiti essenziali ed alle altre disposizioni pertinenti stabilite dalla direttiva 1999/5/CE.

Español

Por medio de la presente Kenwood declara que el KDC-BT47SD cumple con los requisitos esenciales y cualesquiera otras disposiciones aplicables o exigibles de la Directiva 1999/5/CE.

Português

Kenwood declara que este KDC-BT47SD está conforme com os requisitos essenciais e outras disposições da Directiva 1999/5/CE.

Polska

Kenwood niniejszym oświadcza, że KDC-BT47SD spełnia zasadnicze wymagania oraz inne istotne postanowienia dyrektywy 1999/5/EC.

Český

Kenwood tímto prohlašuje, že KDC-BT47SD je ve shodě se základními požadavky a s dalšími příslušnými ustanoveními Nařízení vlády č. 426/2000 Sb.

Magyar

Alulírott, Kenwood, kijelenti, hogy a jelen KDC-BT47SD megfelel az 1999/5/EC irányelvben meghatározott alapvető követelményeknek és egyéb vonatkozó előírásoknak.

Svenska

Härmed intygar Kenwood att denna KDC-BT47SD står i överensstämmelse med de väsentliga egenskapskrav och övriga relevanta bestämmelser som framgår av direktiv 1999/5/EG.

Suomi

Kenwood vakuuttaa täten että KDC-BT47SD tyyppinen laite on direktiivin 1999/5/EY oleellisten vaatimusten ja sitä koskevien direktiivin muiden ehtojen mukainen.

Slovensko

S tem Kenwood izjavlja, da je ta KDC-BT47SD v skladu z osnovnimi zahtevami in ostalimi ustreznimi predpisi Direktive 1999/5/EC.

Slovensky

Spoločnosť Kenwood týmto vyhlasuje, že KDC-BT47SD spĺňa základné požiadavky a ďalšie príslušné ustanovenia Direktívy 1999/5/EC.

Dansk

Undertegnede Kenwood erklærer herved, at følgende udstyr KDC-BT47SD overholder de væsentlige krav og øvrige relevante krav i direktiv 1999/5/EF.

Ελληνικά

ΜΕ ΤΗΝ ΠΑΡΟΥΣΑ Kenwood ΔΗΛΩΝΕΙ ΟΤΙ ΚDC-BT47SD ΣΥΜΜΟΡΦΩΝΕΤΑΙ ΠΡΟΣ ΤΙΣ ΟΥΣΙΩΔΕΙΣ ΑΠΑΙΤΗΣΕΙΣ ΚΑΙ ΤΙΣ ΛΟΙΠΕΣ ΣΧΕΤΙΚΕΣ ΔΙΑΤΑΞΕΙΣ ΤΗΣ ΟΔΗΓΙΑΣ 1999/5/ΕΚ.

Eesti

Sellega kinnitab Kenwood, et see KDC-BT47SD vastab direktiivi 1999/5/EC põhiliste nõudmistele ja muudele asjakohastele määrustele.

Latviešu

Ar šo, Kenwood, apstiprina, ka KDC-BT47SD atbilst Direktīvas 1999/5/EC galvenajām prasībām un citiem tās nosacījumiem.

Lietuviškai

Šiuo, Kenwood, pareiškia, kad šis KDC-BT47SD atitinka pagrindinius Direktyvos 1999/5/EB reikalavimus ir kitas svarbias nuostatas.

Malti

Hawnhekk, Kenwood, jiddikjara li dan KDC-BT47SD jikkonforma mal-htgijiet essenzjali u ma provvedimenti oħrajn relevanti li hemm fid-Direttiva 1999/5/EC.

Українська

Компанія Kenwood заявляє, що цей виріб KDC-BT47SD відповідає ключовим вимогам та іншим пов'язаним положенням Директиви 1999/5/EC.

Turkish

Kenwood, işbu belge ile KDC-BT47SD numaralı bu ünitinin 1999/5/EC Direktifi'nin özel gereksinimlerine ve ilgili diğer hükümlerine uygun olduğunu beyan eder.

CE Megfelelőségi nyilatkozat a 2004/108/EK sz. EMC-irányelv vonatkozásában Megfelelőségi nyilatkozat az 1999/5/EK sz. R&TTE irányelvre vonatkozóan

Gyártó:
JVC KENWOOD Corporation
3-12, Moriyacho, Kanagawa-ku, Yokohama-shi, Kanagawa 221-0022, Japán
EU-képviselő:
Kenwood Electronics Europe BV
Amsterdamseweg 37, 1422 AC UITHOORN, Hollandia