

KDC-BT42U KDC-BT32U

CD RECEIVER
GEBRUIKSAANWIJZING

JVC KENWOOD Corporation

Klik op onderstaande knop voordat deze handleiding gaat lezen om na te gaan welke versie van de handleiding de nieuwste is en elke pagina's gewijzigd zijn.
<http://manual.kenwood.com/edition/im347/>



INHOUD

Veiligheid	2	Aan de slag met Bluetooth	14
Onderhoud		Uw Bluetooth-apparaat bij dit toestel registreren (pairing)	
Vorbereiding	3	Registreren vanaf Bluetooth-apparaten (pairing)	
Bevestigen/verwijderen van het voorpaneel			
Terugstellen van uw toestel			
Afstandsbediening			
Basisbewerkingen	4	Bediening handsfree bellen	16
Starten	6	Een gesprek tot stand brengen	
Annuleren van de displaydemonstratie		Breng een gesprek tot stand met stemherkenning	
Instellen van de demonstratiefunctie		Een gesprek ontvangen	
De klok aanpassen		Tijdens een gesprek	
Basisinstellingen voor gebruik		Schakelen tussen twee aangesloten mobiele telefoons	
		Het bericht dat de verbinding wordt verbroken wissen	
Luisteren naar de radio	8	De telefoonlijst downloaden	
Veranderen van [SETTINGS] functie-instellingen			
Luisteren naar andere externe apparatuur	9	Luisteren naar Bluetooth-audio	19
Luisteren naar een disk/USB-apparaat/iPod	10	Kiezen van herhaalde weergave	
Starten van de weergave van een disk		Kiezen van willekeurige weergave	
Start het afspelen van een USB-apparaat/iPod			
Het USB-apparaat of iPod verwijderen		Bluetooth instellen	20
Kiezen van herhaalde weergave		Het Bluetooth-apparaat selecteren	
Kiezen van willekeurige weergave		Registratietest van Bluetooth-apparaten	
Alles in willekeurige volgorde afspelen		Bluetooth instellen	
Kiezen van een map/fragment/bestand			
Alfabetisch zoeken voor iPod		Functie-instellingen	22
Regelfunctie app en iPod kiezen		Gebruik van de afstandsbediening (KCA-RC405)	24
Veranderen van [SETTINGS] functie-instellingen		Afstandsbedieningssensor	
		De batterij van de afstandsbediening vervangen	
		Bediening handsfree bellen	
		Direct afstemmen van de bron "TUNER"	
		Direct zoeken naar muziknummer of "USB"-bron	
		Installeren/verbinden	26
		Oplossen van problemen	31
		Technische gegevens	33

Veiligheid

⚠ WAARSCHUWING

Stop de auto alvorens het toestel te bedienen.

Belangrijk....

- Voorkom kortsluiting en steek derhalve nooit metalen voorwerpen (zoals munten en gereedschap) in het toestel.
- **Let op:** Stel het volume zodanig in dat u het geluid van buiten nog goed kunt horen. Het autorijden met een te hoog ingesteld volume kan ongelukken veroorzaken.
- **Condensvorming:** Er kan condens op de laserlens worden afgezet wanneer de airconditioning van de auto aan staat. De disk kan dan mogelijk niet worden afgelezen. Verwijder in dat geval de disk en wacht totdat de condens is verdampt.
- De afbeeldingen in deze gebruiksaanwijzing zijn slechts voorbeelden en zijn bedoeld om het gebruik van de bedieningselementen te verduidelijken. De afbeeldingen zijn derhalve mogelijk verschillend van het werkelijke toestel.
- Raadpleeg uw Kenwood-dealer indien u problemen of vragen hebt tijdens de installatie.
- Als u externe componenten aanschaft, raadpleeg dan uw Kenwood dealer om er zeker van te zijn dat deze werken in uw regio en met uw model.

Onderhoud

Reinigen van het toestel: Verwijder vuil van het paneel met een droge siliconen of zachte doek. Gebruik van andere middelen resulteert in beschadiging van het scherm of het toestel.

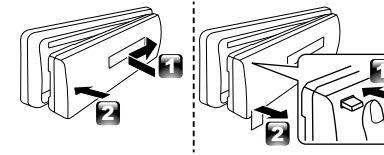
Reinigen van de aansluitingen: Het toestel werkt wellicht niet correct wanneer de connector tussen het toestel en het voorpaneel vervuild is. Koppel het voorpaneel los en maak de connector voorzichtig schoon met een wattenstaafje, zorg ervoor dat de connector niet beschadigd wordt.



Connector (op de achterkant van het voorpaneel)

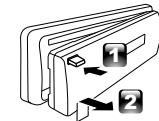
Vorbereiding

Bevestigen/verwijderen van het voorpaneel

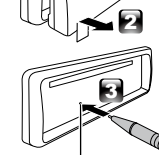


- Stel het voorpaneel niet onderhevig aan het directe zonlicht, extreme hitte en vochtigheid. Vermijd ook plaatsen waar het zeer stoffig is of waar gevaar bestaat voor waterspatten.
- Bewaar het voorpaneel in zijn houder wanneer het is verwijderd.
- Het voorpaneel is een precisie-onderdeel van het toestel en kan gemakkelijk beschadigd worden door schokken en stoten.
- Raak de aansluitingen op het toestel en het voorpaneel niet aan met uw vingers om beschadiging te voorkomen.

Terugstellen van uw toestel



Als het toestel niet naar behoren werkt, drukt u op de resettoets.



Wanneer u op de resetknop drukt, worden de fabrieksinstellingen teruggesteld.

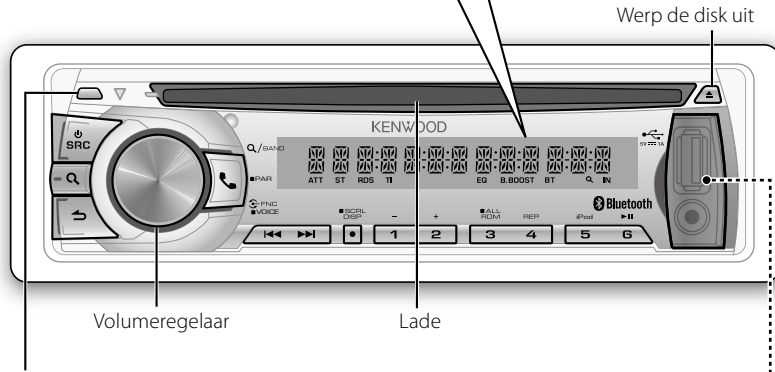
Resettoets

Afstandsbediening

KDC-BT42U kan ook op afstand worden bediend met een optioneel verkrijgbare afstandsbediening.

- The "AAC" logo is a trademark of Dolby Laboratories.
- Het Bluetooth-woordmerk en de Bluetooth-logo's zijn het eigendom van Bluetooth SIG, Inc. en elk gebruik van dergelijke merken door JVC KENWOOD Corporation vindt plaats onder licentie. Andere handelsmerken en handelsnamen zijn het eigendom van hun respectievelijke houders.
- "Made for iPod" and "Made for iPhone" mean that an electronic accessory has been designed to connect specifically to iPod or iPhone, respectively, and has been certified by the developer to meet Apple performance standards. Apple is not responsible for the operation of this device or its compliance with safety and regulatory standards. Please note that the use of this accessory with iPod or iPhone may affect wireless performance.
- iPhone, iPod, iPod classic, iPod nano, and iPod touch are trademarks of Apple Inc., registered in the U.S. and other countries.
- "Adobe Reader" is a trademark of Adobe Systems Incorporated.

Basisbewerkingen



Het voorpaneel verwijderen

De volgende indicator licht op wanneer...

ST: Een stereo-uitzending wordt ontvangen.

RDS: Radio Data System-service beschikbaar is.

TI: De verkeersinformatiefunctie is geactiveerd.

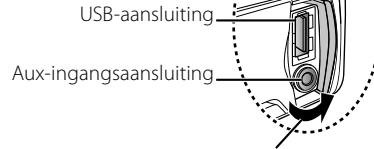
IN: Een disk in het toestel is geplaatst.

EQ: [PRESET EQ] is op een andere EQ-modus dan [NATURAL] ingesteld. (pagina 22)

B.BOOST: [BASS BOOST] is op [LV1], [LV2] of [LV3] ingesteld. (pagina 22)

Q: Geeft aan dat de functie muziek zoeken is geselecteerd.

BT: Verbindingsstatus van Bluetooth mobiele telefoon.



Schuif de afdekking open

De afbeeldingen en namen van toetsen die in deze handleiding voor de uitleg worden gebruikt, zijn gebaseerd op de **KDC-BT42U** (tenzij anders vermeld).

Zie de tabel hieronder voor de verschillen:

KDC-BT42U	iPod 5
KDC-BT32U	5

Wanneer u op de volgende toets(en) drukt of deze even ingedrukt houdt...

Hoofdtoestel	Algemene bediening
SRC	<ul style="list-style-type: none"> Inschakelen. Houd even ingedrukt voor het uitschakelen. Kiezen van de beschikbare bronnen (TUNER, BT AUDIO, USB of iPod, CD, AUX, STANDBY) wanneer de stroom is ingeschakeld. <ul style="list-style-type: none"> De weergave start tevens indien de bron gereed staat. "iPod" en "CD" kunnen alleen worden gekozen indien een iPod is verbonden of een disk is geplaatst.
Volumeregelaar (draai)	<ul style="list-style-type: none"> Voor het instellen van het volume. Kiezen van onderdelen.
Volumeregelaar (druk op)	<ul style="list-style-type: none"> Bevestigen van de keuze. Oproepen van de [FUNCTION] instellingen. Start de spraakherkenning van de mobiele telefoon door deze even ingedrukt te houden.
Q	<ul style="list-style-type: none"> Kiezen van de FM-golffrequenties (FM1/ FM2/ FM3) of MW/LW wanneer "TUNER" als bron geselecteerd is. Muziekzoekfunctie activeren.
1 (-) / 2 (+)	Kiezen van de vorige/volgende map.
6 (▶)	Pauzeren/hervatten van de weergave van een disk/USB-apparaat/iPod/Bluetooth-audio.
◀▶ / ▶▶	<ul style="list-style-type: none"> Opzoeken van radiozenders. Kiezen van een fragment/bestand. Versneld vooruit/achteruit in muzieknummers/bestanden wanneer u de toets ingedrukt houdt.
SCRL DISP	<ul style="list-style-type: none"> Veranderen van de display-informatie. Rollen van de display-informatie wanneer u de toets even ingedrukt houdt. Direct activeren van de klokinstelfunctie (pagina 6) indien u met het klokdisplayscherm getoond de toets even ingedrukt houdt.
☎	<ul style="list-style-type: none"> Start de Bluetooth-functie. (pagina 16) Indrukken om een inkomend gesprek te beantwoorden. Start de functie Bluetooth-pairingfunctie indien deze ingedrukt wordt gehouden. (pagina 14)
↶	<ul style="list-style-type: none"> Teruggaan naar het vorige item. Verlaten van instelfunctie. ↶ ingedrukt houden op het hoofdtoestel sluit de functie instellingen ook af.

Starten

Annuleren van de displaydemonstratie


De displaydemonstratie werkt altijd, tenzij u deze annuleert.

Na het inschakelen van de stroom (of na het terugstellen van het toestel), toont het display:

[CANCEL DEMO] → [PRESS] → [VOLUME KNOB]

- 1 Druk op de volumeknop. [YES] is de fabrieksinstelling.
- 2 Druk nogmaals op de volumeknop om te bevestigen. [DEMO OFF] verschijnt.
 - Indien u gedurende ongeveer 15 seconden geen bediening uitvoert of de volumeknop draait om [NO] te kiezen in stap 2, verschijnt [DEMO MODE] en start de displaydemonstratie.


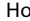
Instellen van de demonstratiefunctie

- 1 Druk op de volumeknop om [FUNCTION] op te roepen.
- 2 Draai de volumeknop om [DEMO MODE] te kiezen en druk vervolgens om in te voeren.
- 3 Draai de volumeknop om [ON] of [OFF] te kiezen. Met [ON] gekozen, start de displaydemonstratie indien er gedurende ongeveer 20 seconden geen bediening wordt uitgevoerd.
- 4 Houd  even ingedrukt om de procedure te eindigen.

De klok aanpassen

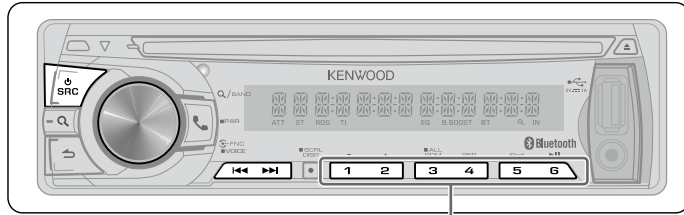
- 1 Druk op de volumeknop om de [FUNCTION] functie te activeren.
- 2 Draai de volumeknop om [SETTINGS] te kiezen en druk vervolgens om in te voeren.
- 3 Draai de volumeknop om [CLOCK] te kiezen en druk vervolgens om in te voeren.
- 4 Draai de volumeknop om [CLOCK ADJUST/ CLOCK ADJ] te kiezen en druk vervolgens om in te voeren. Het uur van de klok knippert op het display.
- 5 Draai de volumeknop om het uur in te stellen en druk vervolgens voor het instellen van de minuten. De minuten van de klok knipperen op het display.
- 6 Draai de volumeknop om de minuten in te stellen en druk vervolgens om te bevestigen. Druk op  /  om afwisselend het uur en de minuten voor het instellen te kiezen.
- 7 Houd  even ingedrukt om de procedure te eindigen.

Basisinstellingen voor gebruik

- 1 Druk op  SRC om de [STANDBY] functie te activeren.
- 2 Druk op de volumeknop om de [FUNCTION] functie te activeren.
- 3 Draai de volumeknop om [INITIAL SET] te kiezen en druk vervolgens om in te voeren.
- 4 Draai de volumeknop om een keuze te maken en druk vervolgens om te bevestigen. Zie de volgende tabel voor het kiezen.
- 5 Houd  even ingedrukt om de procedure te eindigen.

Onderdeel	Kiesbare instellingen (Voorkeur: *)
PRESET TYPE	NORMAL/ NORM * : Vastleggen van een zender onder iedere voorkeurtoets voor iedere golfband (FM1/ FM2/ FM3/ MW/ LW). ; MIX : Vastleggen van een zender onder iedere voorkeurtoets ongeacht de gekozen golfband (FM1/ FM2/ FM3/ MW/ LW).
KEY BEEP	ON */ OFF : Activeren/uitschakelen van de toetsdruktoon.
RUSSIAN SET	ON : De mapnaam, bestandsnaam, titel van nummer, artiestnaam, albumnaam worden in Russisch getoond (indien van toepassing). ; OFF * : Geannuleerd.
P-OFF WAIT	Instellen van de periode waarna het toestel (wanneer standby geschakeld) ter energiebesparing automatisch wordt uitgeschakeld. ----: Geannuleerd ; 20M * : 20 minuten ; 40M : 40 minuten ; 60M : 60 minuten
BUILT-IN AUX/ BUILTIN AUX	ON * : Inschakelen van "AUX" als bronkeuze. Geluid van het aangesloten externe component wordt weergegeven via de auto-luidsprekers. ; OFF : Uitschakelen van "AUX" als bronkeuze.
CD READ	1 * : Er wordt automatisch onderscheid gemaakt tussen een disk met audiobestanden en een muziek-CD. ; 2 : Forceren van afspelen als een muziek-CD. U hoort geen geluid tijdens weergave van een disk met audiobestanden.
SWITCH PREOUT/ SWITCH PRE	REAR */ SUB-W : Kiezen of achterluidsprekers of een subwoofer zijn aangesloten met de lijnuitgangsaansluitingen op het achterpaneel van het toestel (via een externe versterker).
SP SELECT	OFF */ 5/4/ 6 × 9/6/ OEM : Kiezen van het luidsprekerformaat voor een optimaal geluid.
F/W UP xx.xx	YES : De upgrade van de firmware wordt gestart. ; NO * : Annuleren (upgraden is niet geactiveerd). Ga voor details aangaande de update van firmware naar: www.kenwood.com/cs/ce/

Luisteren naar de radio



- Ingedrukt houden om de huidige zender op te slaan.
- Kort indrukken om opgeslagen zender op te roepen.

- 1 Druk op **SRC** om "TUNER" te kiezen.
 - 2 Druk herhaaldelijk op **Q** om een golfband (FM1, FM2, FM3, MW/LW) te kiezen.
 - 3 Druk op **◀◀ / ▶▶** om een zender op te zoeken.
- De afstemfunctie kan worden gewijzigd. Raadpleeg **<SEEK MODE>** (pagina 8).

Veranderen van [SETTINGS] functie-instellingen

Tijdens het luisteren naar de radio...

- 1 Druk op de volumeknop om de [FUNCTION] functie te activeren.
- 2 Draai de volumeknop om [SETTINGS] te kiezen en druk vervolgens om in te voeren.
- 3 Draai de volumeknop om een keuze te maken en druk vervolgens om te bevestigen.
Zie de volgende tabel voor het kiezen.
- 4 Houd **↶** even ingedrukt om de procedure te eindigen.

Onderdeel	Kiesbare instellingen (Voorkeur: *)
LOCAL SEEK	ON: Opzoeken van uitsluitend FM-zenders met een goede ontvangst. ; OFF *: Geannuleerd.
SEEK MODE	AUTO1 *: Automatisch zoeken naar een zender. ; AUTO2: Op volgorde zoeken langs de in het voorkeurgeheugen opgeslagen zenders. ; MANUAL: Handmatig zoeken naar een zender.
AUTO MEMORY	YES: Automatisch opslaan van 6 zenders met een goede ontvangst. ; NO *: Geannuleerd (automatisch vastleggen is niet geactiveerd). (Alleen kiesbaar indien [NORMAL/NORM] is gekozen voor [PRESET TYPE].) (pagina 7)
MONO SET	ON: Verbeteren van de FM-ontvangst (maar het stereo-effect gaat verloren). ; OFF *: Geannuleerd (het stereo-effect is weer van kracht).
PTY SEARCH	Kiezen van een beschikbaar programmatype (pagina 9). Druk vervolgens op ◀◀ / ▶▶ om het zoeken te starten. Druk op de volumeknop om de PTY-taalkeuze te activeren. Draai de volumeknop om de PTY-taal (ENGLISH */ FRENCH/ GERMAN) te kiezen en druk vervolgens om te bevestigen.
TI	ON: De verkeersinformatie wordt automatisch weergegeven zodra het verkeersbericht begint. ; OFF *: Geannuleerd. (niet van toepassing wanneer "MW/LW" is gekozen)
NEWS SET	00M – 90M: Instellen van de tijd voor ontvangst van het volgende nieuwsbulletin. ; OFF *: Geannuleerd.
AF SET	ON *: Automatisch opzoeken van een andere zender die hetzelfde programma in hetzelfde Radio Data System-netwerk uitzendt maar met een betere ontvangst indien de ontvangst van de huidige zender slecht is. ; OFF: Geannuleerd.
REGIONAL	ON *: Overschakelen naar een andere zender in een bepaalde regio met gebruik van "AF". ; OFF: Geannuleerd.

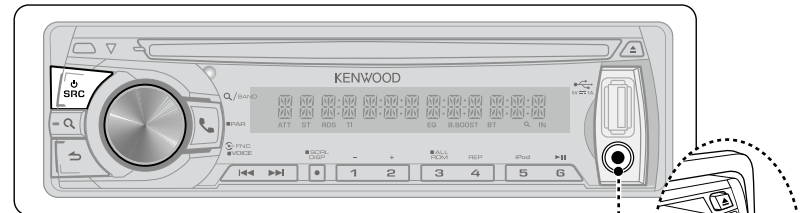
Onderdeel	Kiesbare instellingen (Voorkeur: *)
AUTO TP SEEK/ ATP SEEK	ON *: Automatisch opzoeken van een andere zender met betere ontvangst indien de verkeersinformatie-ontvangst slecht is. ; OFF: Geannuleerd.

- [TI/NEWS SET/AF SET/REGIONAL/AUTO TP SEEK/ATP SEEK] kan alleen worden gekozen wanneer "FM" als bron is gekozen. Als een andere afspelerbron is geselecteerd, zijn deze instellingen te selecteren onder [TUNER SET] item. (pagina 23)
- [LOCAL SEEK/ MONO SET/ PTY SEARCH] kan alleen worden gekozen wanneer "FM" als bron is gekozen.
- **Beschikbare programmatypes:**
SPEECH; MUSIC; NEWS; AFFAIRS; INFO; SPORT; EDUCATE; DRAMA; CULTURE; SCIENCE; VARIED; POP M (popmuziek); ROCK M (rockmuziek); EASY M (easy listening muziek); LIGHT M (lichte muziek); CLASSICS; OTHER M (overige muziek); WEATHER; FINANCE; CHILDREN; SOCIAL; RELIGION; PHONE IN; TRAVEL; LEISURE; JAZZ; COUNTRY; NATION M (nationale muziek); OLDIES; FOLK M (folkmuziek); DOCUMENT
Het toestel zoekt naar het programmatype van de categorie van [SPEECH] of [MUSIC] indien gekozen. [SPEECH]: Recht lettertype item. ; [MUSIC]: Cursief lettertype item.

- De Radio Data System-functie werkt niet als de service door geen enkele zender wordt ondersteund.
- Wanneer het volume wordt aangepast tijdens het ontvangen van verkeersinformatie, wordt het aangepaste volume automatisch opgeslagen. Dit volume wordt ingesteld wanneer later weer verkeersinformatie wordt ontvangen.

Luisteren naar andere externe apparatuur

Vorbereiding: Zorg dat [ON] is gekozen voor [BUILT-IN AUX/BUILTIN AUX]. (pagina 7)



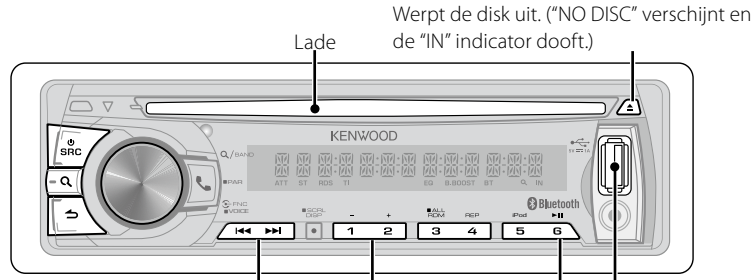
- 1 Druk op **SRC** om "AUX" te kiezen.
- 2 Schakel het externe component in en start de weergave.
- 3 Draai de volumeknop om het volume in te stellen.

Draagbaar audiotestel (in handel verkrijgbaar)



3,5 mm stereo ministekker (in handel verkrijgbaar)

Luisteren naar een disk/USB-apparaat/iPod



- Druk om een fragment/bestand te kiezen.
- Ingedrukt houden om versneld vooruit/achteruit te spoelen.
- Ingedrukt houden om te pauzeren. Opnieuw indrukken om het afspelen te hervatten.
- Indrukken om map te kiezen van audiobestand/iPod.

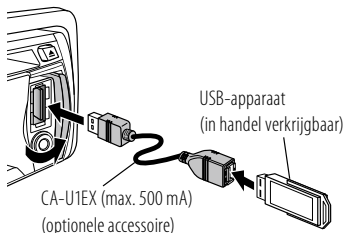
Starten van de weergave van een disk

- 1 Druk op **SRC** om de stroom in te schakelen.
- 2 Plaats een disk in de lade.
De weergave start automatisch.

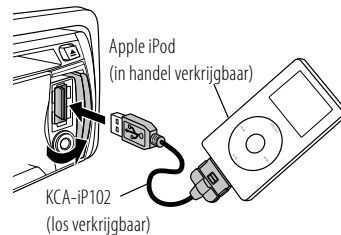
Start het afspelen van een USB-apparaat/iPod

- 1 Druk op **SRC** om de stroom in te schakelen.
- 2 Schuif de afdekking open.
- 3 Sluit een USB-apparaat of iPod aan op de USB-aansluiting.
De bron verandert automatisch en de weergave start.

USB-apparaat



iPod (alleen KDC-BT42U)



Het USB-apparaat of iPod verwijderen

- 1 Druk op **SRC** om een andere bron dan "USB" of "iPod" te selecteren.
- 2 Verwijder het USB-apparaat of de iPod.

Kiezen van herhaalde weergave

Druk herhaaldelijk op cijfertoets **4 (REP)** om een keuze te maken.

Audio-CD: TRACK/ TRAC (fragment) REPEAT, REPEAT OFF

Audiobestand : FILE REPEAT, FOLDER/FOLD (map) REPEAT, REPEAT OFF

iPod: FILE REPEAT, REPEAT OFF

Kiezen van willekeurige weergave

Druk herhaaldelijk op cijfertoets **3 (ALL RDM)** om een keuze te maken.

Audio-CD: DISC RANDOM, RANDOM OFF
Audiobestand/ iPod: FOLDER/FOLD (map) RANDOM, RANDOM OFF

Alles in willekeurige volgorde afspelen

Houd nummertoets **3 (ALL RDM)** ingedrukt.

Als u deze toets opnieuw indrukt worden de muziekstukken weer in de normale volgorde afgespeeld.

Audiobestand/ iPod:

ALL RANDOM, RANDOM OFF

- Veranderen van bladeren naar "songs" van de iPod.

Kiezen van een map/fragment/bestand

- 1 Druk op **SRC** om de muziekzoekfunctie te activeren.

"SEARCH" verschijnt en vervolgens verschijnt de naam van het huidige bestand op het display.

- 2 Draai de volumeknop om een map/fragment/bestand te kiezen en druk vervolgens om te bevestigen.

- Om liedjes over te slaan, drukt u op **1<<</>>>1**. Als u **1<<</>>>1** ingedrukt houdt verspringen liedjes met 10% ongeacht de instelling. (pagina 12)

Dit werkt alleen voor de iPod of KENWOOD Music Editor-media.

- Om terug te gaan naar de hoofdmap (audiobestand), hoofdmenu (iPod) of eerste muziknummer (audio-cd), drukt u op **5**.
- Druk op **5** om naar de voorgaande map terug te gaan.
- Houd **5** even ingedrukt om de muziekzoekfunctie te annuleren.
- **< of >** op het display geeft aan dat er een voorgaand/volgend onderdeel aanwezig is.

Alfabetisch zoeken voor iPod

• Functie van KDC-BT42U.

- 1 Druk op **SRC** om de muziekzoekfunctie te activeren.
"SEARCH" verschijnt.
- 2 Draai de volumeknop om een categorie te kiezen en druk vervolgens om te bevestigen.
- 3 Druk nogmaals op **SRC** om de alfabetzoekfunctie te activeren.
"SEARCH < >" verschijnt.
- 4 Draai de volumeknop om een op te zoeken teken te kiezen.
- 5 Druk op **1<<</>>>1** om de invoerpositie te veranderen.
U kunt maximaal drie tekens (letters) invoeren.
- 6 Druk op de volumeknop om het zoeken te starten.

Raadpleeg na deze stap stap 2 van [<Kiezen van een map/fragment/bestand> \(pagina 11\)](#) om een muziknummer te selecteren.

- Om terug te gaan naar de functie Muziek zoeken, drukt u op **5**.
- Houd **5** even ingedrukt om de muziekzoekfunctie te annuleren.
- Het zoeken duurt langer indien de iPod veel liedjes of afspeellijsten heeft.
- Als u wilt zoeken naar een ander teken dan A t/m Z en 0 t/m 9, voert u alleen " * " in.
- Lidwoorden (een, de, het) van liedjes worden tijdens het zoeken overgeslagen.

Regelfunctie app en iPod kiezen

• Functie van KDC-BT42U.

Druk herhaaldelijk op cijfertoets **5 (iPod)** om een keuze te maken.

MODE ON: Bediening van de iPod via de iPod zelf*. "APP&iPOD MODE" verschijnt op het display.

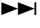

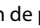
MODE OFF:

Bediening van de iPod met het toestel.

* U kunt nog steeds via het toestel de functies afspelen/onderbreken bedienen, bestanden selecteren en bestanden versneld vooruit/achteruit spoelen.

Veranderen van [SETTINGS] functie-instellingen


Tijdens het luisteren naar een iPod of KENWOOD Music Editor media ...

- 1 Druk op de volumeknop om de [FUNCTION] functie te activeren.
- 2 Draai de volumeknop om [SETTINGS] te kiezen en druk vervolgens om in te voeren.
- 3 Draai de volumeknop om [SKIP SEARCH] te kiezen en druk vervolgens om in te voeren.
- 4 Draai de volumeknop om een keuze te maken en druk vervolgens om te bevestigen.
0.5% (beginstand)/1%/5%/10%: Voor het instellen van de ratio voor het verspringen tijdens het zoeken naar een muzieknummer met de muziekzoekfunctie.
(Als u   ingedrukt houdt, verspringen de muzieknummers met 10% ongeacht de instelling.)
- 5 Houd  even ingedrukt om de procedure te eindigen.

Meer over disks

- Raak het opnameoppervlak van een disk niet aan.
- Plak geen plakband e.d. op een disk en gebruik geen disk waar plakband e.d. op geplakt is.
- Gebruik geen toebehoren of hulpstukken voor disks.
- Maak de disk schoon door de doek vanuit het midden van de disk naar de rand te vegen.
- Reinig disks met een droge siliconen of zachte doek. Gebruik geen oplosmiddelen.
- Verwijder een disk in horizontale richting uit het toestel.
- Wanneer het middengat of de diskrand bramen hebben, verwijdert u deze voordat u de disk plaatst.

U kunt de volgende disks niet gebruiken

- Dit toestel kan alleen CD's afspelen die de volgende tekens hebben:
 
- Een disk die niet rond is.
- Een disk met kleuren op het opnameoppervlak of een vuile disk.
- Een niet-afgesloten CD-R of CD-RW
- kan niet worden weergegeven. (Zie de gebruiksaanwijzing die bij uw disk-brandersoftware of disk-recorder is geleverd voor details over het afsluitingsproces.)
- Cd's met een diameter van 3 inch kunnen niet worden gebruikt. Wanneer geprobeerd wordt de cd met een adapter te plaatsen, kan het toestel defect raken.

Informatie over het audiobestand

- Afspreekbare audiobestanden: MP3 (.mp3), WMA (.wma), AAC-LC (.m4a)
- Afspreekbare diskmedia: CD-R/RW/ROM
- Afspreekbare diskbestandsindelingen: ISO 9660 Niveau 1/2, Joliet, Romeo, lange bestandsnaam.
- Afspreekbare USB-apparaten: USB-massaopslagklasse
- Afspreekbare bestandssystemen van USB-apparaat: FAT16, FAT32
- Zelfs als de audiobestanden aan de bovenstaande normen voldoen, kunnen zij mogelijk niet worden afgespeeld, afhankelijk van de media- en apparaattypen en de omstandigheden.
- Gedetailleerde informatie en opmerkingen over afspreekbare audiobestanden vindt u in de handleiding op de volgende website: www.kenwood.com/cs/ce/audiofile/

Informatie over het USB-apparaat

- Dit toestel kan audiobestanden afspelen die op een USB-massaopslagapparatuur zijn opgeslagen.
- Installeer het USB-toestel op een plaats waar het geen hindernis vormt voor het correct besturen van uw voertuig.
- U kunt geen USB-apparaat via een USB-hub of een multikaartlezer aansluiten.
- Voorkom dat u per ongeluk data verliest en zorg derhalve dat u een backup van alle belangrijke data heeft.
- Aansluiting van een kabel met een totale lengte van meer dan 5 m kan abnormale weergave tot gevolg hebben.
- Dit toestel kan geen USB-apparaat herkennen waarvan de spanningswaarde geen 5V en de stroomsterkte groter is dan 500 mA.
- Wanneer u het USB-apparaat aansluit, wordt het gebruik van CA-U1EX (optie) aangeraden. Het maximale stroomverbruik van de CA-U1EX is 500 mA.

Compatibele iPod/iPhone modellen

Made for

- iPod touch (4th generation)
- iPod touch (3rd generation)
- iPod touch (2nd generation)
- iPod touch (1st generation)
- iPod classic
- iPod with video
- iPod nano (6th generation)
- iPod nano (5th generation)
- iPod nano (4th generation)
- iPod nano (3rd generation)
- iPod nano (2nd generation)
- iPod nano (1st generation)
- iPhone 4S
- iPhone 4
- iPhone 3GS
- iPhone 3G
- iPhone

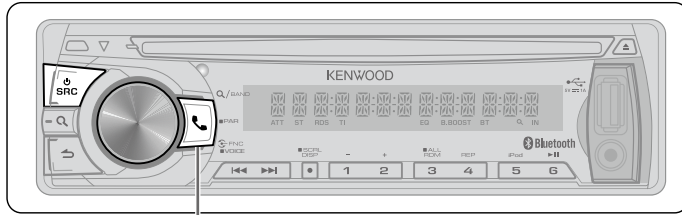
(Stand januari 2012)

- Laatst compatibele lijst van iPod/iPhone. Zie voor meer bijzonderheden: www.kenwood.com/cs/ce/ipod
- Welke besturingstypes beschikbaar zijn, is afhankelijk van het type iPod dat is aangesloten. Zie bovengenoemde url voor meer bijzonderheden.
- U kan een Apple iPod/iPhone verbinden met de **KDC-BT42U**. Het woord "iPod" dat in deze handleiding wordt gebruikt, verwijst naar de iPod of de iPhone aan die is aangesloten met de KCA-iP102 aansluitkabel (los verkrijgbaar).
- Als u het afspelen start nadat u de iPod hebt aangesloten, wordt de muziek op de iPod als eerste afgespeeld. In dit geval wordt "RESUMING" weergegeven en wordt er geen mapnaam, enz. weergegeven. Als u het browse-item wijzigt, wordt een correcte titel, enz. weergegeven.
- U kunt geen iPod bedienen als "KENWOOD" of "✓" op de iPod wordt weergegeven.

Info over "KENWOOD Music Editor"

- Dit toestel ondersteunt de pc-toepassing "KENWOOD Music Editor Light ver1.1" of hoger.
- Als u audiobestanden gebruikt waaraan de databasegegevens zijn toegevoegd met "KENWOOD Music Editor Light ver1.1", kunt u een bestand opzoeken op basis van een titel, album of naam met de functie die genoemd wordt in Muziek zoeken ([pagina 11](#)).
- In de instructiehandleiding wordt de term "Music Editor-media" gebruikt om het apparaat aan te geven dat audiobestanden bevat met databasegegevens die zijn toegevoegd met KENWOOD Music Editor.
- "KENWOOD Music Editor Light ver1.1" is verkrijgbaar op de volgende website: www.kenwood.com/cs/ce/
- Voor verdere informatie over "KENWOOD Music Editor Light ver1.1" raadpleeg u de bovenstaande site of de help bij de toepassing.

Aan de slag met Bluetooth



Ingedrukt houden om pairingfunctie in te schakelen.

Uw Bluetooth-apparaat bij dit toestel registreren (pairing)

1 Houd ingedrukt om de pairingfunctie te starten.

"PAIRING" wordt weergegeven.

- Afhangelijk van de registratiestatus van het Bluetooth-apparaat ziet u het volgende:
 - "PLEASE PAIR YOUR PHONE": Wanneer een Bluetooth-apparaat voor het eerst wordt geregistreerd.
 - "(apparaatnaam)": Wanneer een Bluetooth-apparaat al is geregistreerd.
 - "DEVICE FULL": Wanneer er al vijf Bluetooth-apparaten geregistreerd zijn.

■ Houd ingedrukt om de pairingfunctie te annuleren.

Wanneer een Bluetooth-apparaat voor het eerst wordt geregistreerd (een Bluetooth-apparaat registreren).

- 2 "PLEASE PAIR YOUR PHONE" wordt weergegeven.
- 3 Registreer dit toestel door het Bluetooth-apparaat te gebruiken.
Registreer het handsfree toestel of het geluidsapparaat (pairing) met behulp van het Bluetooth-apparaat. Selecteer "KENWOOD BT CD/R-5T1" uit de lijst met gevonden toestellen.
- 4 Voer de pincode ("0000") in op het Bluetooth-apparaat.
Controleer op het Bluetooth-toestel of

de registratie werd voltooid. De pincode is standaard ingesteld op "0000". U kunt deze code wijzigen. Raadpleeg [PIN CODE WIJZIGEN] onder <Bluetooth instellen> (pagina 21).

- 5 "(apparaatnaam)" wordt weergegeven. Druk op de volumeknop.
- 6 De ontvanger is verbonden met een Bluetooth-apparaat, met "HF CONNECT" of "AUD CONNECT" op het display, en sluit de pairingfunctie af.
 - Als een foutcode wordt weergegeven tijdens het koppelen, zie <Oplossen van problemen> (pagina 31).

Als een Bluetooth-apparaat is geregistreerd, of het maximum van vijf Bluetooth-apparaten al is geregistreerd (Een Bluetooth-apparaat selecteren)

- 2 "(apparaatnaam)" of "DEVICE FULL" wordt weergegeven.
- 3 Draai de volumeknop om een Bluetooth-apparaatnaam te selecteren.
 - Voor het registreren van een nieuw Bluetooth-apparaat selecteert u "[PAIRING]" en gaat u vervolgens naar "Wanneer een Bluetooth-apparaat voor het eerst wordt geregistreerd".
- 4 Druk op de volumeknop.
- 5 Draai de volumeknop om het profiel van het aan te sluiten apparaat te selecteren.
 - "HANDSFREE"/"AUDIO": Het apparaat kan worden aangesloten met behulp van een

handsfree- of een audioprofiel. "HF/AUD": Het apparaat kan worden aangesloten met behulp van zowel een handsfree- als een audioprofiel.


- 6 Druk op de volumeknop om het Bluetooth-apparaat in te stellen.
 - "*H*A (apparaatnaam)": Het geselecteerde Bluetooth-apparaat is bezet.
 - "-H-A (apparaatnaam)": Het geselecteerde Bluetooth-apparaat is in stand-by.
 - "(blanco) (apparaatnaam)": De selectie van het Bluetooth-apparaat werd ongedaan gemaakt.
 - Wanneer al twee mobiele telefoons of een audiospeler zijn gekozen, maakt u de keuze van een apparaat ongedaan, voordat u een nieuw Bluetooth-apparaat kiest.
 - "H" (HFP) of "A" (A2DP) geeft het betreffende profiel aan.
- 7 Druk op  om de pairingfunctie af te sluiten.

Het geregistreerde Bluetooth-apparaat verwijderen

- 2 "(apparaatnaam)" of "DEVICE FULL" wordt weergegeven.
- 3 Draai de volumeknop om een Bluetooth-apparaatnaam te selecteren.
- 4 Houd de volumeknop ingedrukt om de geselecteerde telefoon te wissen. "DELETE" wordt weergegeven.

Informatie over mobiele telefoon

- Versie: Bluetooth Standard Ver. 2.1+EDR
 - Profiel:
 - HFP (Hands Free Profile)
 - SPP (Serial Port Profile)
 - OPP (Object Push Profile)
 - PBAP (Phone Book Access Profile)
 - A2DP (Advanced Audio Distribution Profile)
 - AVRCP (Audio/Video Remote Control Profile)
- U kunt op de volgende URL nagaan welke mobiele telefoons zijn gecontroleerd op

- 5 Draai de volumeknop om "YES" te kiezen en druk vervolgens om te bevestigen. "COMPLETED" wordt weergegeven.
- 6 Druk op  om de functie gemakkelijk koppelen af te sluiten.

Registreren vanaf Bluetooth-apparaten (pairing)

- 1 Druk op  SRC om de stroom in te schakelen.
- 2 Registreer dit toestel door het Bluetooth-apparaat te gebruiken.
Registreer het handsfree toestel of het geluidsapparaat (pairing) met behulp van het Bluetooth-apparaat. Selecteer "KENWOOD BT CD/R-5T1" uit de lijst met gevonden toestellen.
- 3 Voer de pincode ("0000") in op het Bluetooth-apparaat.
Controleer op het Bluetooth-toestel of de registratie werd voltooid. De pincode is standaard ingesteld op "0000". U kunt deze code wijzigen. Raadpleeg [PIN CODE WIJZIGEN] onder <Bluetooth instellen> (pagina 21).
- 4 Start de handsfree verbinding met behulp van het Bluetooth-apparaat.
 - U kunt geen nieuw Bluetooth-apparaat registreren wanneer er al 5 of meer Bluetooth-apparaten geregistreerd zijn.

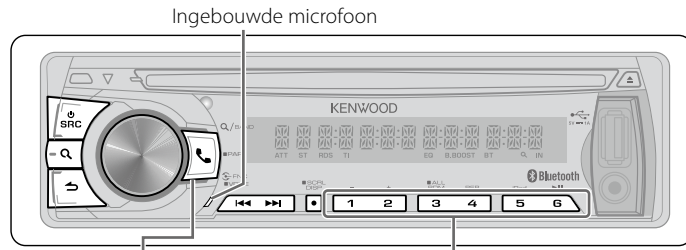
compatibiliteit:

www.kenwood.com/cs/ce/bt/

- De apparaten die de Bluetooth-functionaliteit ondersteunen, zijn gecertificeerd voor conformiteit met de Bluetooth-norm volgens de procedure die wordt voorgeschreven door Bluetooth SIG Inc. Afhangelijk van het gebruikte type bestaat echter de kans dat deze apparaten niet kunnen communiceren met uw mobiele telefoon.

Bediening handsfree bellen

Vorbereiding: U moet uw mobiele telefoon vooraf bij dit toestel registreren. (pagina 14)



- Indrukken om de Bluetooth-functie te starten.
- Indrukken om een inkomend gesprek te beantwoorden.

- Ingedrukt houden om het huidige telefoonnummer op te slaan.
- Kort indrukken om opgeslagen telefoonnummer op te roepen.

Een gesprek tot stand brengen

- 1 Druk op om de Bluetooth-functie te starten.
- 2 Draai de volumeknop om een nummerkiemethode te kiezen en druk vervolgens om te bevestigen.
 - De werkiingsmethode van elke modus wordt hieronder beschreven.
 - “PHONE BOOK”: Een nummer bellen in het telefoonboek
 - “OUTGOING”/ “INCOMING”/ “MISSED CALLS”/ “MIS-CALL”: Een nummer bellen in het gesprekslogboek
 - “NUMBER DIAL”: Een nummer kiezen
 - Snelkiezen (geprogrammeerd nummer)
 - “DVC PRIORITY”/ “DVC PRI”: Toont de mobiele telefoons die als hoofd- en subtoestellen zijn geregistreerd. Draai aan de volumeknop om te schakelen tussen de mobiele telefoons die als hoofd- en subtoestellen zijn geregistreerd.
- Schakelt tussen naam en telefoonnummer, druk op **DISP**.
- Om terug te gaan naar de Bluetooth-functie, houdt u ingedrukt.
- Houd ingedrukt om de Bluetooth-functie te annuleren.

Een nummer bellen in het telefoonboek

- 2 Draai de volumeknop om “PHONE BOOK” te kiezen en druk vervolgens om in te voeren.
- 3 Druk op om de alfabetische zoekfunctie te activeren.
- 4 Draai de volumeknop om een op te zoeken teken te kiezen.
 - Om naar de volgende rij te gaan, drukt u op .
 - Om terug te gaan naar de telefoonboekfunctie, drukt u op .
- 5 Druk op de volumeknop om het zoeken te starten.
- 6 Draai de volumeknop om een naam en categorie te selecteren.
 - Om naar het volgende teken te gaan, drukt u op / .
- 7 Druk op de volumeknop om te bellen.
 - Als u de telefoonlijst wilt gebruiken, moet u deze eerst downloaden naar dit toestel. Raadpleeg [<De telefoonlijst downloaden>](#) (pagina 18).
 - Tijdens het zoeken wordt er gezocht naar een accentloos teken zoals “u” in plaats van een teken met accent zoals “ü”.
 - Wanneer “TRANSFER PB” wordt weergegeven, downloadt u het telefoonboek.
 1. “DL PB MODE” wordt weergegeven.

2. Verstuur de gegevens uit de telefoonlijst naar dit toestel met behulp van de mobiele telefoon.
3. Zodra het downloaden voltooid is, keert u terug naar de telefoonboekbediening.
 - Houd ingedrukt om de downloadfunctie te annuleren.
- Wanneer het telefoonboek handmatig is gedownload, kunnen diens vermeldingen worden verwijderd.
 1. Houd de volumeknop in stap 6 ingedrukt.
 2. Draai aan de volumeknop.
 - Een vermelding verwijderen: “DELETE ONE” wordt weergegeven.
 - Alle vermeldingen verwijderen: “DELETE ALL” wordt weergegeven. Druk op de volumeknop. Draai de volumeknop om “YES” te kiezen en druk vervolgens om te bevestigen.
 3. Druk op de volumeknop. “COMPLETE” wordt weergegeven.
 4. Druk op de volumeknop om terug te gaan naar de telefoonboekbediening.

Een nummer bellen in het gesprekslogboek

- 2 Draai de volumeknop om “OUTGOING” (uitgaand gesprek), “INCOMING” (inkomend gesprek), of “MISSED CALLS”/ “MIS-CALL” (gemiste gesprekken) te selecteren, en druk vervolgens op de knop om te bevestigen.
- 3 Draai de volumeknop om een naam of telefoonnummer te selecteren.
- 4 Druk op de volumeknop om te bellen.
 - Wanneer uw mobiele telefoon het telefoonboek niet automatisch kan downloaden, bevatten de logboeken voor uitgaande, binnenkomende en gemiste gesprekken alleen de gesprekken die vanaf of via dit toestel zijn ontvangen.

Een nummer kiezen

- 2 Draai de volumeknop om “NUMBER DIAL” te kiezen en druk vervolgens om in te voeren.
- 3 Draai de volumeknop om het telefoonnummer te selecteren.

- Om naar het volgende cijfer te gaan, drukt u op .
 - Om het laatste cijfer te wissen, drukt u op .
- 4 Druk op de volumeknop om te bellen.
 - U kunt maximaal 32 cijfers invoeren.

Snelkiezen (geprogrammeerd nummer)

- 2 Druk op de nummertoeets (1 – 6).
- 3 Druk op de volumeknop om te bellen.

Nummers opnemen in de lijst met vooraf ingestelde snelkiesnummers

- 2 Houd bij het invoeren van het telefoonnummer rekening met het volgende:
 - Een nummer kiezen/Een nummer bellen in het gesprekslogboek/Een nummer bellen in het telefoonboek
- 3 Houd een nummertoeets (1 - 6) ingedrukt.

Breng een gesprek tot stand met stemherkenning

Met de stemherkenningsfunctie van uw mobiele telefoon kunt u een gesprek aanvragen.

- 1 Houd de volumeknop ingedrukt om de spraakherkenning te starten. “VOICE TAG” wordt weergegeven.
- 2 Spreek de naam die in de mobiele telefoon is geregistreerd.
 - Voer een telefoongesprek.
 - Houd de volumeknop ingedrukt om de spraakherkenning te annuleren.
 - Wanneer “NO SUPPORT” wordt weergegeven, ondersteunt uw mobiele telefoon de stemherkenningsfunctie niet.
 - Wanneer “N/A VOICE TAG” wordt weergegeven kan uw mobiele telefoon de stemherkenning niet starten.
 - Als uw stem niet herkend wordt, wordt een bericht weergegeven. Houd de volumeknop ingedrukt om de spraakherkenning te beëindigen. Probeer het opnieuw vanaf het begin.
 - Tijdens stemherkenning wordt geen audioluid uitgevoerd.

Vervolg op de volgende pagina

Een gesprek ontvangen

Een telefoongesprek beantwoorden

- Druk op of op de volumeknop.
- De volgende bewerkingen beëindigen de verbinding: Plaats een CD. Een USB-apparaat aansluiten.
- De naam van de beller wordt weergegeven als deze al is geregistreerd in de telefoonlijst.

Een binnenkomend gesprek weigeren

- Druk op SRC.

Tijdens een gesprek

Een gesprek beëindigen

- Druk op of SRC.

Overschakelen naar de privémodus

- Druk op de nummertoes **6** om te schakelen tussen privégesprek ("PRIVATE TALK"/ "PV TALK") en handsfreegesprek ("HANDS FREE"/ "HF TALK").

Het spraakvolume aanpassen tijdens een gesprek

- Draai aan de volumeknop.

Schakelen tussen twee aangesloten mobiele telefoons

- 1 Druk op om de Bluetooth-functie te starten.
- 2 Houd ingedrukt.
 - U kunt niet tussen de aangesloten mobiele telefoons schakelen tijdens het downloaden van het telefoonboek.
 - Alleen de mobiele telefoon die als hoofdtoestel staat geregistreerd, waarmee u een gesprek kunt voeren.
 - De mobiele telefoons die als hoofd- en subtoestellen zijn geregistreerd kunnen een inkomend gesprek ontvangen.
 - Wanneer de andere mobiele telefoon een inkomend gesprek ontvangt terwijl u een gesprek voert op de actieve mobiele telefoon, moet u het actieve gesprek beëindigen om het inkomende gesprek met de andere mobiele telefoon te kunnen beantwoorden.
 - Wanneer de mobiele telefoon die als hoofdtoestel staat geregistreerd, wordt

loggekoppeld bij het verlaten van de auto, wordt de mobiele telefoon die als subtoestel staat geregistreerd, het hoofdtoestel wanneer deze gekoppeld blijft. Wordt de ontkoppelde mobiele telefoon terug in de auto gebracht, wordt het opnieuw verbonden als een subtoestel.

Het bericht dat de verbinding wordt verbroken wissen

- Druk op , "HF DISCONNECT" verdwijnt.

De telefoonlijst downloaden

Automatisch downloaden

Wanneer de mobiele telefoon een functie ondersteunt voor het synchroniseren van het telefoonboek, wordt het telefoonboek automatisch gedownload nadat de Bluetooth-verbinding tot stand is gebracht.

- Het kan nodig zijn om de mobiele telefoon in te stellen.
- Voor elke geregistreerde mobiele telefoon kunnen tot 1000 telefoonnummers worden geregistreerd.
- Voor elk telefoonnummer kunnen 32 cijfers worden geregistreerd plus maximaal 20* tekens voor het weergeven van de naam. (* 20: Aantal alfabetische tekens. Naargelang het type van het teken, kunnen er minder tekens worden ingevoerd.)
- Wanneer geen telefoonboekgegevens worden gevonden in het toestel, ondersteunt de mobiele telefoon wellicht niet het automatisch downloaden van telefoonboekgegevens. Probeer in dat geval handmatig te downloaden.

Handmatig downloaden uit de mobiele telefoon

Gebruik deze procedure wanneer uw mobiele telefoon Phone Book Access Property (PBAP) niet ondersteunt.

- 1 Druk op , om de Bluetooth-functie te starten.
- 2 Draai de volumeknop om [SETTINGS] te kiezen en druk vervolgens om in te voeren.

- 3 Draai de volumeknop om [TRANSFER PB] te kiezen en druk vervolgens om in te voeren.

"DL PB ***" wordt weergegeven.

- 4 Verstuur de gegevens uit de telefoonlijst naar dit toestel met behulp van de mobiele telefoon.

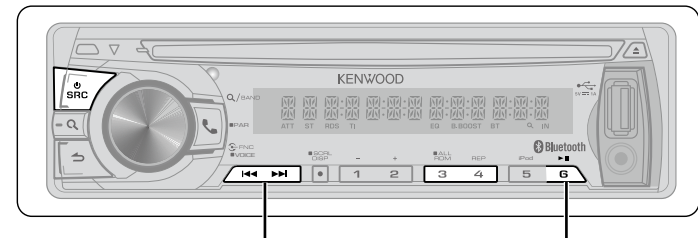
Download de gegevens uit de telefoonlijst naar dit toestel met behulp van de mobiele telefoon.

- 5 Wanneer het downloaden voltooid is, drukt u op de volumeknop.

- De handmatig gedownloade telefoonboekgegevens kunnen maximaal 400 telefoonnummers bevatten.
- Wanneer u tussen de aangesloten mobiele telefoons schakelt, wordt het handmatig gedownloade telefoonboek verwijderd.
- Annuleer het downloaden van de gegevens in de telefoonlijst met behulp van de mobiele telefoon.

Luisteren naar Bluetooth-audio

Vorbereiding: U moet uw audiospeler vooraf bij dit toestel registreren. (pagina 14)



- Druk om een bestand te kiezen.
- Ingedrukt houden om versneld vooruit/achteruit te spoelen.

- Indrukken op te pauzeren. Opnieuw indrukken om het afspele te hervatten.

- 1 Druk op SRC om "BT AUDIO" te kiezen.
- 2 Druk op om een bestand te selecteren.

- Bluetooth-audiospelers die AVRC (Audio/Video Remote Control Profile) niet ondersteunen, kunnen niet met dit toestel worden gebruikt. Bedienen vanaf de audiospeler.
- Sommige functies kunnen niet vanaf Bluetooth-audiospeler worden bediend.
- De luidsprekers via welke het geluid wordt weergegeven, wisselen afhankelijk van de Bluetooth-instelling "BT HF/AUDIO". Standaardinstelling is Front. (pagina 21)

Kiezen van herhaalde weergave

- Druk herhaaldelijk op cijfertoets **4 (REP)** om een keuze te maken. FILE REPEAT, REPEAT OFF

Kiezen van willekeurige weergave

- Druk herhaaldelijk op cijfertoets **3 (ALL RDM)** om een keuze te maken. RANDOM ON, RANDOM OFF

Bluetooth instellen

Het Bluetooth-apparaat selecteren

- 1 Druk op om de Bluetooth-functie te starten.
- 2 Draai de volumeknop om [SETTINGS] te kiezen en druk vervolgens om in te voeren.
- 3 Draai de volumeknop om [PAIRING] te kiezen en druk vervolgens om in te voeren.
- 4 Draai de volumeknop om [PHONE SELECT]/[PHONE SEL] of [AUDIO SELECT]/[AUDIO SEL] te kiezen en druk vervolgens om in te voeren.
- 5 Draai de volumeknop om een Bluetooth-apparaatnaam te selecteren.
- 6 Druk op de volumeknop om het Bluetooth-apparaat in te stellen.
 - “* (apparaatnaam)”: Het geselecteerde Bluetooth-apparaat is bezet.
 - “- (apparaatnaam)”: Het geselecteerde Bluetooth-apparaat is in stand-by.
 - “(blanco) (apparaatnaam)”: De selectie van het Bluetooth-apparaat werd ongedaan gemaakt.
 - Wanneer al twee mobiele telefoons of een audiospeler zijn gekozen, maakt u de keuze van een apparaat ongedaan, voordat u een nieuw Bluetooth-apparaat kiest.
- 7 Houd even ingedrukt om de procedure te eindigen.
 - Houd ingedrukt om de Bluetooth-functie te annuleren.

Registratietest van Bluetooth-apparaten

U kunt controleren of uw Bluetooth-apparaat met behulp van dit toestel kan worden geregistreerd.

- 1 Houd ingedrukt om de pairingfunctie te starten. "PAIRING" wordt weergegeven.
- 2 "PLEASE PAIR YOUR PHONE" wordt weergegeven.

- Wanneer “(apparaatnaam)” wordt weergegeven, selecteert u “[PAIRING]” en druk u op bedieningsknop.
- Wanneer “DEVICE FULL” wordt weergegeven, verwijdert u een Bluetooth-apparaat en probeert u het opnieuw.
 1. Draai de volumeknop om het Bluetooth-apparaat te kiezen en houd vervolgens ingedrukt om te bevestigen.
 2. Draai de volumeknop om “YES” te kiezen en druk vervolgens om te bevestigen.
- 3 **Registreer dit toestel door het Bluetooth-apparaat te gebruiken.** Registreer het handsfree toestel of het geluidsapparaat (pairing) met behulp van het Bluetooth-apparaat. Selecteer “KENWOOD BT CD/R-5T1” uit de lijst met gevonden toestellen.
- 4 **Voer de pincode (“0000”) in op het Bluetooth-apparaat.** Controleer op het Bluetooth-toestel of de registratie werd voltooid. De pincode is standaard ingesteld op “0000”. U kunt deze code wijzigen. Raadpleeg [PIN CODE EDIT] onder <Bluetooth instellen> (pagina 21).
- 5 “(apparaatnaam)” wordt weergegeven. Houd de volumeknop ingedrukt. “BT TEST” wordt weergegeven.
- 6 **Het verbindingsresultaat, “OK” of “NG” wordt weergegeven.**
 - “PAIRING”: Registratie bij dit toestel
 - “HF CNT”: Handsfree telefoneren
 - “AUD CNT”: Audioweergave
 - “PB DL”: Telefoonboek downloaden
- 7 Druk op om de pairingfunctie af te sluiten.
 - Gegevens (telefoonboek enz.) van de mobiele telefoon die op de verbinding is gecontroleerd, blijft niet in het toestel.

Bluetooth instellen

- 1 Druk op om de Bluetooth-functie te starten.
- 2 Draai de volumeknop om [SETTINGS] te kiezen en druk vervolgens om in te voeren.
- 3 Draai de volumeknop om een keuze te maken en druk vervolgens om te bevestigen.

- Zie de volgende tabel voor het kiezen.
- Herhaal stap 3 totdat het gewenste onderdeel is gekozen/geactiveerd.
- Druk op om naar het vorige item terug te gaan.
- 4 Houd even ingedrukt om de procedure te eindigen.
 - Houd ingedrukt om de Bluetooth-functie te annuleren.

Onderdeel	Kiesbare instellingen (Voorkeur: *)
PAIRING	
PHONE SELECT/ PHONE SEL	Een verbinding met de mobiele telefoon selecteren. (Zie pagina 20 voor details.)
AUDIO SELECT/ AUDIO SEL	Kiezen van een verbinding met een Bluetooth-audiospeler. (Zie pagina 20 voor details.)
DEVICE DELETE/ DVC DELETE	Registratie van Bluetooth-apparaat annuleren. <ol style="list-style-type: none"> 1. Draai de volumeknop om het Bluetooth-apparaat te kiezen en druk vervolgens om te bevestigen. 2. Draai de volumeknop om “YES” te kiezen en druk vervolgens om te bevestigen. “DELETE” wordt weergegeven.
TRANSFER PB	(Zie pagina 18 voor details.)
DETAILED SET/ DETAIL SET	
PIN CODE EDIT/ PIN EDIT	Geef de pincode op die vereist is voor de registratie van dit toestel met het Bluetooth-apparaat. Standaard wordt “0000” opgegeven. <ol style="list-style-type: none"> 1. Draai de volumeknop om het nummer te selecteren. <ul style="list-style-type: none"> ■ Om naar het volgende cijfer te gaan, drukt u op . ■ Om het laatste cijfer te wissen, drukt u op . 2. Druk op de volumeknop om de PIN-code te registreren. “COMPLETED” wordt weergegeven.
AUTO ANSWER	OFF: Het gesprek wordt niet automatisch beantwoord. ; 0: Het telefoongesprek wordt direct automatisch beantwoord. ; 1 – 8* – 99: Beantwoord automatisch het telefoongesprek na 1 – 99 seconden.
RECONNECT/ RECONCT	ON *: Hestelt automatisch de verbinding met het geselecteerde Bluetooth-apparaat zodra het radiosignaal sterk genoeg is, zelfs nadat de verbinding was verbroken. ; OFF: Geannuleerd. <ul style="list-style-type: none"> ■ Als deze functie ingeschakeld is, wordt het Bluetooth-apparaat weer verbonden als de verbinding verbroken was door het selecteren van [PHONE SELECT]/[PHONE SEL]/ [AUDIO SELECT]/ [AUDIO SEL].
BT HF/AUDIO	FRONT *: De spraak wordt uitgevoerd via de luidsprekers linksvoor en rechtsvoor. ; ALL: Voert audio uit vanuit alle luidsprekers.
CALL BEEP	ON *: Instellen of een geluidssignaal moet worden weergegeven via de luidspreker als een gesprek binnenkomt. ; OFF: Geannuleerd.
BT F/W UPDATE/ BT UPDATE	Geef de firmwareversie weer en werk de firmware bij.
MIC GAIN	1 — 8* — 15: Met deze functie kunt u de gevoeligheid van de microfoon voor een telefoongesprek of de stem van de beller instellen. (KDC-BT42U: De standaardinstelling is 12 wanneer [MIC SELECT] is ingesteld op [EXT].)
MIC SELECT	Uitsluitend KDC-BT42U Bepaalt of de ingebouwde of externe microfoon moet worden gebruikt (als de ontvanger een ingebouwde microfoon heeft). IN *: Gebruik de ingebouwde microfoon. ; EXT: Gebruik de externe microfoon.

Functie-instellingen

- 1 Druk op **⏻ SRC** om een andere bron dan "STANDBY" te selecteren.
- 2 Druk op de volumeknop om de **[FUNCTION]** functie te activeren.
- 3 Draai de volumeknop om **[AUDIO CONTROL/ AUDIO CTRL]** of **[SETTINGS]** te kiezen en druk vervolgens om in te voeren.
- 4 Draai de volumeknop om een keuze te maken en druk vervolgens om te bevestigen.
 - Zie de volgende tabel voor het kiezen.
 - Herhaal stap 4 totdat het gewenste onderdeel is gekozen/geactiveerd.
 - Druk op **⏪** om naar het vorige item terug te gaan.
- 5 Houd **⏻** even ingedrukt om de procedure te eindigen.

[AUDIO CONTROL/ AUDIO CTRL]: Tijdens het luisteren naar een bron, uitgezonderd tijdens STANDBY of Bluetooth-functie.

Onderdeel	Kiesbare instellingen (Voorkeur: *)	
SUB-W LEVEL	-15 — 0* — +15: Instellen van het subwooferuitgangsniveau.	
BASS LEVEL	-8 — 0* — +8: Toongeheugen bron: Instellen van het niveau om in elke bron op te slaan. (Kies alvorens de instelling te maken eerst de gewenste bron.)	
MID LEVEL		
TRE LEVEL		
EQ PRO		
BASS ADJUST	BASS CTR FRQ/ BASS C FRQ	60/ 80/ 100*/ 200: Kiezen van de middenfrequentie.
	BASS LEVEL	-8 — 0* — +8: Instellen van het niveau.
	BASS Q FACTOR/ BASS Q FCTR	1.00*/ 1.25/ 1.50/ 2.00: Past de kwaliteitsfactor aan.
	BASS EXTEND	ON: Activeren van verlengde lage tonen. ; OFF*: Geannuleerd.
MID ADJUST	MID CTR FRQ/ MID C FRQ	0.5K/ 1.0K*/ 1.5K/ 2.5K: Kiezen van de middenfrequentie.
	MID LEVEL	-8 — 0* — +8: Instellen van het niveau.
	MID Q FACTOR/ MID Q FCTR	0.75/ 1.00*/ 1.25: Past de kwaliteitsfactor aan.
TRE ADJUST	TRE CTR FRQ/ TRE C FRQ	10.0K/ 12.5K*/ 15.0K/ 17.5K: Kiezen van de middenfrequentie.
	TRE LEVEL	-8 — 0* — +8: Instellen van het niveau.
PRESET EQ	NATURAL*/ USER/ ROCK/ POPS/ EASY/ TOP40/ JAZZ/ POWERFUL: Kiezen van een geschikte, vastgelegde geluidsfunctie voor het muziekgenre. (Kies [USER] voor het gebruik van persoonlijke instellingen voor de lage, midden en hoge tonen.)	
BASS BOOST	B.BOOST LV1/ B.BOOST LV2/ B.BOOST LV3: Kiezen van het gewenste versterkingsniveau voor de lage tonen. ; OFF*: Geannuleerd.	
LOUDNESS	LOUDNESS LV1*/ LOUD LV1*/ LOUDNESS LV2/ LOUD LV2: Kiezen van uw lage en hoge voorkeursfrequentieversterking om een goed gebalanceerd geluid te produceren bij een laag volume. ; OFF: Geannuleerd.	
BALANCE	L15 — 0* — R15: Instellen van het balans tussen de linker- en rechterluidspreker.	
FADER	R15 — 0* — F15: Instellen van het balans tussen de achter- en voorluidspreker.	

Onderdeel	Kiesbare instellingen (Voorkeur: *)
SUBWOOFER SET/ SUB-W SET	ON*: Activeren van de subwooferuitgang. ; OFF: Geannuleerd.
DETAILED SET/ DETAIL SET	
LPF SUBWOOFER/ LPF SUB-W	THROUGH*: Alle signalen worden naar de subwoofer gestuurd. ; 85/ 120/ 160 (HZ): Frequenties hoger dan de opgegeven waarde worden afgesneden.
SUB-W PHASE	REVERSE/REV (180°)/ NORMAL/NORM (0°)*: Kiezen van de fase-hoek van de subwoofer in overeenstemming met de luidsprekeruitgang voor een optimaal geluid. (Alleen kiesbaar indien een andere instelling dan [THROUGH] is gekozen voor [LPF SUBWOOFER/ LPF SUB-W].)
SUPREME SET	ON*: Er wordt een realistisch geluid geproduceerd middels interpolatie van de hoge frequentiecomponenten die tijdens AAC/ MP3/ WMA-audiocompressie verloren gaan. ; OFF: Geannuleerd. (Alleen kiesbaar voor weergave van een AAC/ MP3/ WMA-disk of een USB-apparaat, uitgezonderd iPod.) (Alleen kiesbaar indien "CD"/"USB" als bron is gekozen.)
VOLUME OFFSET/ VOL OFFSET	-8 — 0* — +8 (voor AUX) ; -8 — 0* (voor andere bronnen): Vastleggen van de volume-aanpassing voor iedere bron. Het volumeniveau wordt automatisch verhoogd of verlaagd wanneer u van bron verandert. (Kies alvorens de instelling te maken eerst de gewenste bron.)

- Kies een bron alvorens instellingen voor de toon te maken en in het geheugen op te slaan, [EQ PRO].
- [SUB-W LEVEL/ SUBWOOFER SET/ SUB-W SET/ LPF SUBWOOFER/ LPF SUB-W/ SUB-W PHASE] kan alleen worden gekozen wanneer [SWITCH PREOUT/ SWITCH PRE] op [SUB-W] is ingesteld. (pagina 7)
- [SUB-W LEVEL/ LPF SUBWOOFER/ LPF SUB-W/ SUB-W PHASE] is alleen kiesbaar wanneer [SUBWOOFER SET/ SUB-W SET] op [ON] is ingesteld.

[SETTINGS]

Onderdeel	Kiesbare instellingen (Voorkeur: *)
AUX NAME SET/ AUX NAME	AUX*/ TV/ VIDEO/ GAME/ PORTABLE/ DVD: Kiezen van de gewenste naam voor het aangesloten component. (Alleen kiesbaar indien "AUX" als bron is gekozen.)
CLOCK	
CLOCK ADJUST/ CLOCK ADJ	(Zie pagina 6 voor details.)
TIME SYNC	ON*: Synchroniseren van de klok aan het tijdsignaal dat door een Radio Data System-zender wordt uitgezonden. ; OFF: Geannuleerd.
DISPLAY	
DISP DIMMER	ON: De displayverlichting wordt gedimd. ; OFF*: Geannuleerd.
TEXT SCROLL	AUTO*/ ONCE: Kiezen voor het automatisch rollen van display-informatie of slechts eenmaal rollen. ; OFF: Geannuleerd.
BT DVC STATUS/ DVC STATUS	U kunt de verbindingstatus, de signaalsterkte en het batterijniveau van het Bluetooth-apparaat weergeven. HF-CON: Verbindingsstatus voor mobiele telefoon. ; AD-CON: Verbindingsstatus voor BT audio. ; BATT: Batterijniveau van mobiele telefoon. ; SIGNAL: Signaalsterkte van mobiele telefoon.
TUNER SET	TI/ NEWS SET/ AF SET/ REGIONAL/ AUTO TP SEEK/ ATP SEEK: Alleen kiesbaar indien een andere bron dan tuner is gekozen. (Zie pagina 8 voor details.)

Gebruik van de afstandsbediening (KCA-RC405)

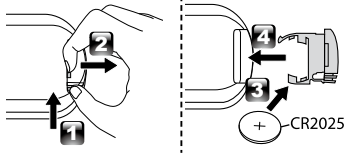
Vorbereiding: KDC-BT42U kan ook op afstand worden bediend met een optioneel verkrijgbare afstandsbediening.

Afstandsbedieningssensor

- Niet blootstellen aan fel zonlicht.



De batterij van de afstandsbediening vervangen



⚠ Let op:

- Plaats de afstandsbediening niet op warme plaatsen zoals het dashboard.
- Lithiumbatterij. Gevaar van explosie als de batterij verkeerd wordt teruggeplaatst. Vervang de batterij door hetzelfde of een vergelijkbaar type.
- De batterijen mogen niet worden blootgesteld aan buitensporige hitte, zoals direct zonlicht, vuur, enz.
- Houd de batterij buiten het bereik van kinderen en in de oorspronkelijke verpakking totdat u gereed bent om deze te gaan gebruiken. Gooi gebruikte batterijen onmiddellijk weg. Indien ingeslikt, onmiddellijk een arts raadplegen.

Bediening handsfree bellen

Een gesprek tot stand brengen:

- ☎ : Start de Bluetooth-functie.
- ▲ / ▼ : Kies van een kiesmethode.
- ENT ► II : Kies-functie starten
- DIRECT : Voer een gesprek
- 1 — 6 : Kies van voorkeurnummer.
- 0 — 9 : Voer een cijfer in de nummerkiesfunctie in.
- #FM+ : Voer een “#” in de nummerkiesfunctie in.
- *AM- : Voer een “*” in de nummerkiesfunctie in.
- +►►I : Voer een “+” in de nummerkiesfunctie in.
- ◀◀ : Wis het ingevoerde telefoonnummer.

Een gesprek ontvangen:

- ☎ : Een gesprek beantwoorden.

Tijdens een gesprek:

- SRC : Het gesprek beëindigen.
- ENT ► II : Schakel tussen privégesprek en handsfree gesprek.

Wanneer u op de volgende toets(en) drukt of deze even ingedrukt houdt...

Afstandsbediening	Algemene bediening
SRC	Kiezen van de beschikbare bronnen (TUNER, BT AUDIO, USB of iPod, CD, AUX, STANDBY) wanneer de stroom is ingeschakeld. <ul style="list-style-type: none"> • De weergave start tevens indien de bron gereed staat. • "iPod" of "CD" kunnen alleen worden gekozen indien een iPod is verbonden of een disk is geplaatst.
VOL ▲▼	Voor het instellen van het volume.
▲ / ▼	<ul style="list-style-type: none"> ■ Kiezen van onderdelen. ■ Muziekzoekfunctie activeren. (pagina 11)
ENT ► II	<ul style="list-style-type: none"> ■ Pauzeren/hervatten van de weergave van een disk/USB-apparaat/iPod. ■ Bevestigen van de keuze.
*AM- / #FM+	<ul style="list-style-type: none"> ■ Kiezen van de FM-golffrequenties (FM1/ FM2/ FM3) of MW/LW wanneer "TUNER" als bron geselecteerd is. ■ Kiezen van de vorige/volgende map.
◀◀ / +►►I	<ul style="list-style-type: none"> ■ Opzoeken van radiozenders. ■ Kiezen van een fragment/bestand. ■ Versneld vooruit/achteruit in muzieknummers/bestanden wanneer u de toets ingedrukt houdt.
1 — 6	Kiezen van een opslagen radiozender.
☎	<ul style="list-style-type: none"> ■ Start de Bluetooth-functie. (pagina 16) ■ Indrukken om een inkomend gesprek te beantwoorden.
AUD	Rechtstreeks invoeren van [AUDIO CONTROL]-instellingen.
ATT	Dempen van het geluid. <ul style="list-style-type: none"> • Druk opnieuw op de knop om naar het vorige niveau terug te keren.
↶	Teruggaan naar het vorige item.
EXIT	Verlaten van instelfunctie.

Direct afstemmen van de bron "TUNER"

- 1 Druk op FM+/AM- om een frequentieband kiezen.
- 2 Druk op DIRECT om de direct-afstemmenfunctie in te schakelen. "----" verschijnt.
- 3 Druk op de cijfertoetsen om de frequentie in te voeren.
- 4 Druk op ◀◀ / +►►I om een frequentie te zoeken.
 - Om de direct-afstemmenfunctie te annuleren, drukt u op ↶ of EXIT.

Direct zoeken naar muzieknummer of "USB"-bron

- Niet beschikbaar wanneer Willekeurig afspelen, KENWOOD Music Editor-media of afspelen van iPod gekozen is.
- 1 Druk op DIRECT om de directe muziekzoekfunctie in te schakelen. "----" verschijnt.
 - 2 Druk op de cijfertoetsen om het tracknummer in te voeren.
 - 3 Druk op ◀◀ / +►►I om de muziek te zoeken.
 - Druk op ↶ of EXIT om de directe muziekzoekfunctie te annuleren.

Installeren/verbinden

Onderdelenlijst:

- Ⓐ Voorpaneel.....(x1)
- Ⓑ Plaatje.....(x1)
- Ⓒ Bevestigingshuls.....(x1)
- Ⓓ Bedradingsbundel.....(x1)
- Ⓔ Verwijderstaafje.....(x2)

Basisprocedure

- 1 Haal de sleutel uit het contactslot en ontkoppel vervolgens de ⊖ aansluiting van de auto-accu.
- 2 Verbind de in- en uitgangsdraden op de juiste wijze.
➔ <Verbinden van draden> (pagina 28)
- 3 Installeer het toestel in de auto.
➔ <Installeren van het toestel> (pagina 29)
- 4 Verbind de ⊖ aansluiting van de auto-accu weer.
- 5 Stel het toestel terug. (pagina 3)

⚠ Waarschuwing

- Dit toestel kan uitsluitend worden gemonteerd in een auto met 12 Volt gelijkstroom, negatieve aarding.
- Het verbinden van het ontstekingsdraad (rood) en het accudraad (geel) met het autochassis (aarding), kan kortsluiting en brand veroorzaken. Verbind deze draden met de stroombron via het zekeringenkastje.
- Ontkoppel de negatieve accupool en maak alle elektrische verbindingen alvorens het toestel in te bouwen.
- Isoleer niet-aangesloten kabels met isolatieband of ander geschikt materiaal. Om kortsluiting te voorkomen mag u de kapjes op de uiteinden van de niet-aangesloten kabels of aansluitingen niet verwijderen.
- Aard dit toestel bestlist op het autochassis na het inbouwen.

- Wanneer de voeding niet wordt ingeschakeld ("PROTECT" wordt weergegeven), kan er kortsluiting zijn in een van de luidsprekerdraden of maakt de draad contact met het chassis van de auto, waardoor de beschermingsfunctie wordt geactiveerd. Daarom moet u de luidsprekerkabel controleren.

⚠ Let op

- Indien het contactslot van uw auto geen ACC-stand heeft, moet u de ontstekingsdraden verbinden met een stroombron die met de contactsleutel kan worden ingeschakeld en uitgeschakeld. Indien u de ontstekingsdraden verbindt met een stroombron met constante spanning, bijvoorbeeld accudraden, zal de accu worden uitgeput.
- Gebruik bij het installeren uitsluitend de bijgeleverde schroeven. Gebruik uitsluitend de bij het toestel geleverde schroeven.
- Installeer dit toestel in de console van uw voertuig. Controleer dat het voorpaneel bij het openen en sluiten niet een afdekking (indien aanwezig) of onderdeel van het dashboard raakt.
- Controleer na het installeren van het toestel of de remlichten, richtingaanwijzers, ruitenwissers enz. van het voertuig juist functioneren.
- Installeer het toestel onder een maximale hoek van 30°.
- Als de zekering is doorgebrand, controleert u eerst of de draden geen andere onderdelen raken en zo een kortsluiting veroorzaken en vervangt u vervolgens de oude zekering door een nieuwe met dezelfde stroomsterkte.
- Sluit de luidsprekerkabels op de juiste wijze op de bijbehorende aansluitingen aan. Het toestel kan beschadigd worden of helemaal niets doen als u de ⊖-kabels deelt of ze met de massa verbindt op een metalen deel

in de auto.

- Indien u slechts twee luidsprekers met het systeem verbindt, moet u de stekker met ofwel beide voor-uitgangsaansluitingen of beide achter-uitgangsaansluitingen verbinden (gebruik dus niet zowel voor als achter).
- De bevestiging en bedrading van dit product vereist vakbekwaamheid en ervaring. Laat het monteren en verbinden voor de veiligheid door een vakman uitvoeren.
Raadpleeg uw Kenwood-dealer indien u problemen of vragen hebt tijdens de installatie.
- De ontvangst is mogelijk slecht wanneer zich metalen voorwerpen in de buurt van de Bluetooth-antenne bevinden.



Bluetooth-antenne

Voor een goede ontvangst

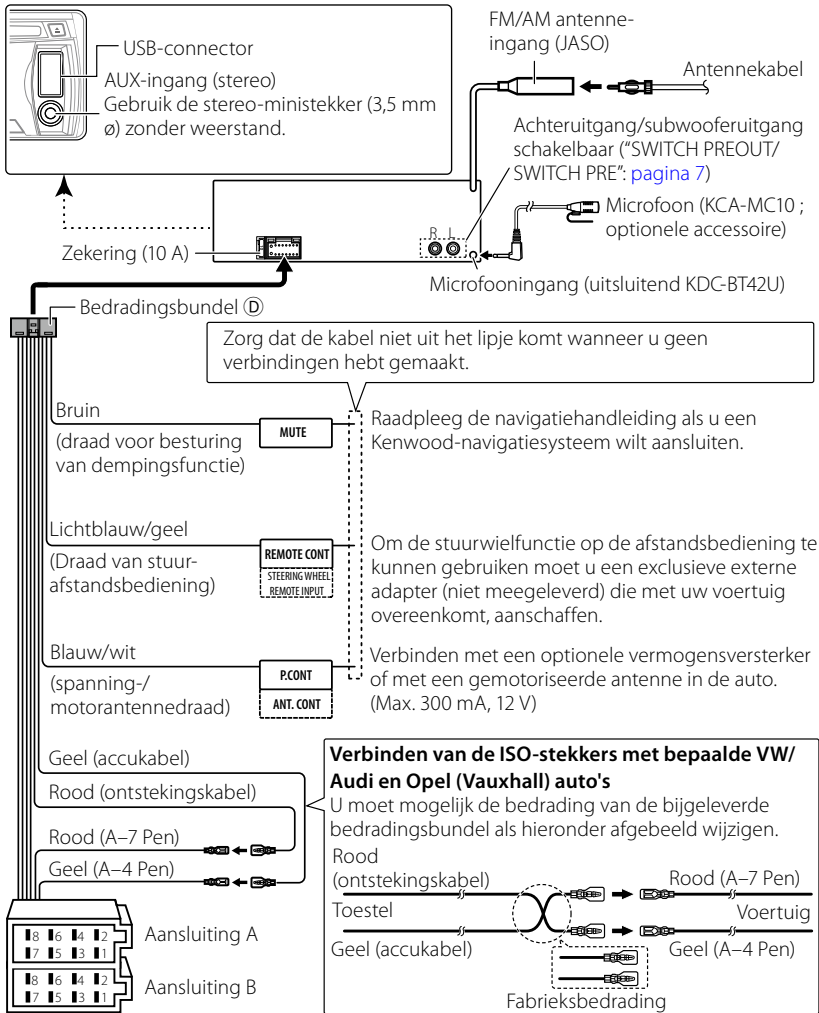
Houd voor een goede ontvangst rekening met het volgende:

- Communiceer met de mobiele telefoon terwijl deze zich op een afstand van maximaal 10 m bevindt. Het communicatiebereik kan korter worden, afhankelijk van de omgevingsituatie. Het communicatiebereik wordt tevens korter als er zich een obstakel tussen dit toestel en de mobiele telefoon bevindt. Het bovengenoemde maximale communicatiebereik (10 m) is niet altijd verzekerd.
- Een zendstation of walkietalkie in de buurt kan de communicatie verstoren als gevolg van een te krachtig signaal.

⚠ LET OP

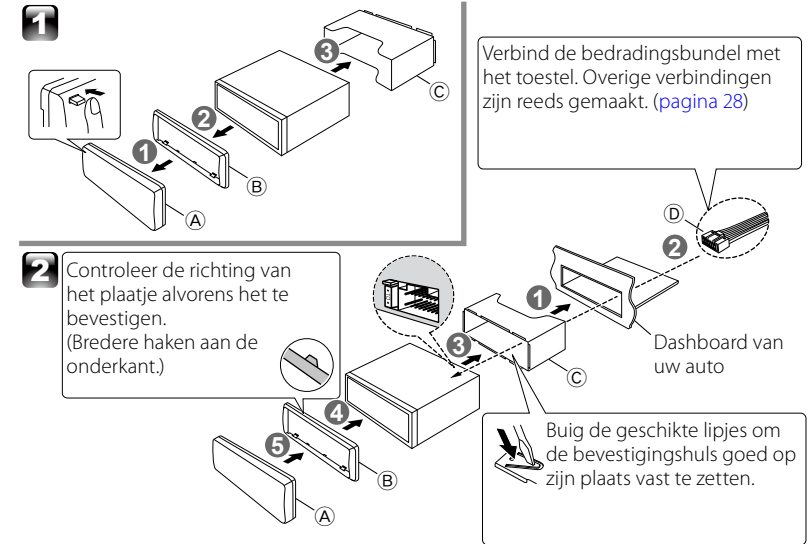
Installeer dit toestel in de console van uw voertuig. Raak de metalen onderdelen van dit toestel niet aan tijdens en kort nadat u het toestel hebt gebruikt. Metalen onderdelen zoals warmteafvoeren en behuizingen worden heet.

Verbinden van draden



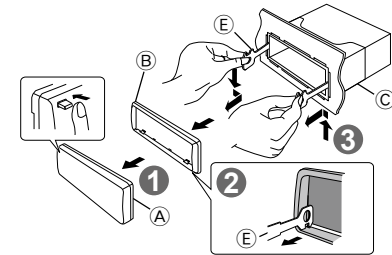
Pen	Kleur en functie	Pen	Kleur en functie
A4	Geel Batterij	B1 / B2	Paars \oplus / Paars/zwart \ominus Achterluidspreker (rechts)
A5	Blauw/wit Spanningsregeling	B3 / B4	Grijs \oplus / Grijs/zwart \ominus Voorluidspreker (rechts)
A7	Rood Contact (ACC)	B5 / B6	Wit \oplus / Wit/zwart \ominus Voorluidspreker (links)
A8	Zwart Massaverbinding	B7 / B8	Groen \oplus / Groen/zwart \ominus Achterluidspreker (links)

Installeren van het toestel



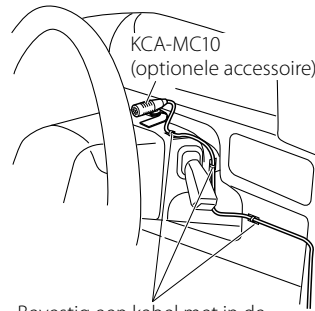
Verwijderen van het toestel

- 1 Verwijder het voorpaneel (A).
- 2 Haak de aanslagen op het verwijdergereedschap (E) in de gaten aan beide kanten van het plaatje (B) en trek naar u toe.
- 3 Steek het verwijdergereedschap (E) in de uitsparingen aan iedere kant en volg dan de pijl-aanduidingen zoals rechts afgebeeld.

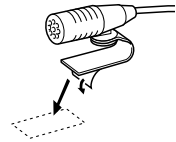


**De microfooneenheid inbouwen (KCA-MC10 ; los verkrijgbaar)
(uitsluitend KDC-BT42U)**

- 1 Controleer de installatiepositie van de microfoon.
 - 2 Verwijder olie en ander vuil van het installatieoppervlak.
 - 3 Installeer de microfoon.
 - 4 Sluit de microfoonkabel aan op de handsfree box en bevestig de kabel op verschillende plekken met kleefband of iets dergelijks.
- Installeer de microfoon zo ver mogelijk uit de buurt van de mobiele telefoon.



Bevestig een kabel met in de handel verkrijgbare kleefband.



Verwijder de beschermfolie van het dubbelzijdige plakband om de microfoon aan de hierboven weergegeven locatie te bevestigen.



Draai de microfoon naar de bestuurder.

Selecteer de externe microfoon.

Stel "SETTINGS" > "DETAILED SET" > "MIC SELECT" in op "EXT" in BT-functie. (pagina 21)

Oplossen van problemen

Symptoom	Oplossing/Oorzaak
Geen geluid.	Stel het volume op het optimale niveau in. / Controleer de snoeren en verbindingen.
"PROTECT" verschijnt en bediening is onmogelijk.	Controleer dat de aansluitingen van de luidsprekerdraden goed met isoleerband zijn bedekt en stel vervolgens het toestel terug. Raadpleeg het dichtstbijzijnde servicecentrum als "PROTECT" niet verdwijnt.
Receiver werkt helemaal niet.	Stel het toestel terug.
De ontvangst van radio-uitzendingen is slecht. / Statische ruis tijdens het luisteren naar de radio.	Sluit de antenne goed aan. / Trek de antenne volledig uit.
"IN" knippert.	De CD-speler functioneert niet goed. Plaats de disk opnieuw en juist. Schakel het toestel uit en raadpleeg het dichtstbijzijnde servicecentrum indien het probleem niet is opgelost.
CD-R/CD-RW kan niet worden afgespeeld en overslaan van fragmenten is onmogelijk.	Plaats een afgesloten CD-R/CD-RW (sluit de disk af met het gebruikte opnamecomponent.)
Geluid van disk wordt soms onderbroken.	Stop de weergave wanneer u over zeer slechte wegen rijdt. / Werp de disk uit. / Controleer de snoeren en verbindingen.
"NA FILE" verschijnt.	Er wordt een niet-ondersteund audiobestand afgespeeld.
"NO DISC" verschijnt.	Plaats een afspeelbare disk in de lade.
"TOC ERROR" verschijnt.	De CD is vuil. / De CD is omgekeerd geplaatst. / De CD heeft krassen. Probeer een andere disk.
"ERROR 99" verschijnt.	Het toestel functioneert om een andere reden niet juist. Druk op de terugstelpknop van het toestel. Als de foutcode "ERROR 99" niet verdwijnt, neem dan contact op met uw dichtstbijzijnde servicecentrum.
"COPY PRO" verschijnt.	Er werd een bestand afgespeeld dat tegen kopiëren is beveiligd.
"READ ERROR" verschijnt.	Kopieer de bestanden en mappen voor het USB-toestel opnieuw. Als de foutmelding nog steeds wordt weergegeven, moet u het USB-toestel initialiseren of andere USB-toestellen gebruiken.
"NO DEVICE" verschijnt.	Er is geen USB-apparaat verbonden. Sluit een USB-toestel aan en verander de bron opnieuw in USB.
"NO MUSIC" verschijnt.	Het aangesloten USB-apparaat bevat geen afspeelbaar audiobestand.
"NA DEVICE" verschijnt.	Verbind een geschikt USB-apparaat en controleer de verbindingen.
"iPod ERROR" verschijnt.	Verbind de iPod weer. / Controleer of u de meest recente versie van de software voor de iPod hebt. / Reset de iPod.
U hoort ruis.	Ga naar een ander fragment of plaats een andere disk.
Fragmenten worden niet in de opnamevolgorde afgespeeld.	De weergavevolgorde wordt bepaald wanneer de bestanden worden opgenomen.
"READING" blijft knipperen.	De afleestijd is wat langer. Gebruik niet te veel lagen en mappen.
Verstreken tijd is niet correct.	Dit wordt veroorzaakt door de manier hoe fragmenten zijn opgenomen.
Het aantal nummers dat is opgenomen in de categorie "SONGS" van dit toestel wijkt af van het aantal nummers in de categorie "SONGS" van de iPod.	Podcast-bestanden worden niet meegeteld op dit toestel aangezien dit toestel het afspelen van podcast-bestanden niet ondersteunt.

Symptoom	Oplossing/Oorzaak
Juiste tekens worden niet getoond (bijv. albumnaam).	Dit toestel kan uitsluitend letters (hoofdletters), cijfers en een beperkt aantal symbolen tonen.

Bluetooth

Symptoom	Oplossing/Oorzaak
Het gespreksvolume bij handsfree bellen is laag.	U kunt het handsfree gespreksvolume apart instellen. Pas het aan tijdens handsfree bellen. [MIC GAIN] bij <Bluetooth instellen> (pagina 21).
Na het ontvangen van een binnenkomend gesprek is er geen pieptoon hoorbaar.	Afhankelijk van het type mobiele telefoon is er geen pieptoon hoorbaar. De [CALL BEEP] van <Bluetooth instellen> (pagina 21) is ingesteld op ON.
De stem wordt niet herkend.	<ul style="list-style-type: none"> ■ Een voertuigraam is open. Als het omgevingsgeluid te luid is, kunnen stemmen niet goed worden herkend. Doe het raam van het voertuig dicht om het lawaai te beperken. ■ Zachte stem. Als de stem te zacht is, kan de stem niet goed worden herkend. Spreek iets luider en op natuurlijke wijze in de microfoon. ■ De persoon die de stemtag insprak is niet degene die de stemtag heeft geregistreerd. Alleen de stem van degene die de stemtag heeft geregistreerd, kan worden herkend.
“NO NUMBER” verschijnt.	De beller heeft geen beller-id. / Er zijn geen gegevens over het telefoonnummer beschikbaar.
“NO DATA” verschijnt.	Er is geen lijst met uitgaande gesprekken. / Er is geen lijst met binnenkomende gesprekken. / Er is geen lijst met gemiste gesprekken. / Er is geen lijst met telefoonboeken. / De gegevens bevinden zich niet in het telefoonboek.
“NO ENTRY” verschijnt.	De mobiele telefoon is niet geregistreerd (gekoppeld).
“HF DISCONCT” verschijnt.	Het toestel kan niet communiceren met de mobiele telefoon.
“AUD DISCONCT” verschijnt.	Het toestel kan niet communiceren met de audiospeler.
“HF ERROR 07” verschijnt.	Het is niet mogelijk toegang tot het geheugen te krijgen. Schakel de voeding uit en weer in. Als dit bericht nog steeds wordt weergegeven, drukt u op de terugstelpknop op de besturingseenheid.
“HF ERROR 68” verschijnt.	Het toestel kan niet communiceren met de mobiele telefoon. Schakel de voeding uit en weer in. Als dit bericht nog steeds wordt weergegeven, drukt u op de terugstelpknop op de besturingseenheid.
“HF ERROR 89” verschijnt.	Bijwerken van de Bluetooth-firmware is mislukt. Probeer het opnieuw.
“UNKNOWN” verschijnt.	Het Bluetooth-apparaat kan niet worden gedetecteerd.
“DEVICE FULL” verschijnt.	Er werden reeds 5 Bluetooth-apparaten geregistreerd. Er kunnen geen bijkomende Bluetooth-apparaten meer worden geregistreerd.
“PIN CODE NG” verschijnt.	De pincode is verkeerd.
“CONNECT NG” verschijnt.	Het toestel kan niet worden verbonden.
“PAIRING NG” verschijnt.	Fout tijdens de pairing.
“NO ACTIVE DVC”/ “NO ACT DVC” wordt weergegeven.	Er is geen mobiele telefoon verbonden. Sluit uw mobiele telefoon aan voordat u begint met stemherkenning.
Het geluid van de Bluetooth-audiospeler wordt onderbroken.	<ul style="list-style-type: none"> ■ Een ander Bluetooth-apparaat beïnvloedt de Bluetooth-communicatie. Zet het andere Bluetooth-apparaat uit. Zet andere Bluetooth-apparaten uit de buurt van dit toestel. ■ Er wordt een ander Bluetooth-apparaat of -profiel gebruikt voor de communicatie. Door het downloaden van het telefoonboek wordt het geluid onderbroken.

Technische gegevens

FM-tunergedeelte

Frequentiebereik (50 kHz ruimte):
 87,5 MHz — 108,0 MHz
 Bruikbare gevoeligheid (S/R = 26 dB):
 1 µV/ 75 Ω
 Onderdrukkingsgevoeligheid (DIN S/R = 46 dB):
 2,5 µV/75 Ω
 Frequentieweergave (±3 dB): 30 Hz – 15 kHz
 Signaal/ruisverhouding (MONO): 63 dB
 Stereoscheiding (1 kHz): 40 dB

MW-tunergedeelte

Frequentiebereik (9 kHz afstand):
 531 kHz – 1.611 kHz
 Bruikbare gevoeligheid (S/R = 20 dB): 36 µV


LW-tunergedeelte

Frequentiebereik: 153 kHz – 279 kHz
 Bruikbare gevoeligheid (S/R = 20 dB): 57 µV

CD-spelergedeelte

Laserdiode: GaAlAs
 Digitaal filter (D/A): 8 keer oversampling
 D/A Converter: 24-bits
 Rotatiesnelheid: 500 rpm — 200 rpm (CLV)
 Wow & flutter: Onder meetbare limiet
 Frequentieweergave (±1 dB): 20 Hz – 20 kHz
 Totale harmonische vervorming (1 kHz): 0,01 %
 Signaal/ruisverhouding (1 kHz): 105 dB
 Dynamisch bereik: 93 dB
 AAC-decoding: AAC-LC “.m4a”-bestanden
 MP3 decoding: Conform MPEG-1/2 Audio Layer-3
 WMA-decoding: Compatibel met Windows Media Audio

USB-interface

USB-standaard: USB1.1/ 2.0 (Full speed)
 Maximale voedingsstroom:
 DC 5 V  1 A
 Bestandindeling: FAT16/ 32
 AAC-decoding: AAC-LC “.m4a”-bestanden
 MP3 decoding: Conform MPEG-1/2 Audio Layer-3
 WMA-decoding: Compatibel met Windows Media Audio

Bluetooth-gedeelte

Technologie: Bluetooth Ver.2.1+EDR gecertificeerd
 Frequentie: 2,402 GHz – 2,480 GHz
 Uitgangsvermogen: +4 dBm (MAX), 0 dBm (AVE) vermogensklasse 2
 Maximaal communicatiebereik:
 Direct-zichtverbinding ongeveer 10 m (32,8 voet)
 Profiel:
 HFP (Hands Free Profile),
 SPP (Serial Port Profile),
 OPP (Object Push Profile),
 PBAP (Phonebook Access Profile),
 A2DP (Advanced Audio Distribution Profile)
 AVRCP (Audio/Video Remote Control Profile)

Audiogedeelte

Maximaal uitgangsvermogen: 50 W × 4
 Uitgangsvermogen (DIN 45324, +B = 14,4V): 30 W × 4
 Luidsprekerimpedantie: 4 Ω — 8 Ω
 Toonbereik:
 Lage tonen: 100 Hz ±8 dB
 Middentonen: 1 kHz ±8 dB
 Hoge tonen: 12,5 kHz ±8 dB
 Preout-niveau/belasting (CD): 2.500 mV/ 10 kΩ
 Preout-impedantie: ≤ 600 Ω

Aux-hulpingang

Frequentieweergave (±3 dB): 20 Hz – 20 kHz
 Maximale ingangsspanning: 1.200 mV
 Ingangsimpedantie: 10 kΩ

Algemeen

Bedrijfsspanning:
 14,4 V (10,5 V — 16 V toegestaan)
 Maximaal stroomverbruik: 10 A
 Installatie-afmetingen (B x H x D):
 182 mm × 53 mm × 160 mm
 Gewicht: 1,3 kg

Zonder voorafgaande kennisgeving wijzigbaar.

Informatie over het weggoien van elektrische en elektronische apparatuur en batterijen (particulieren)



Dit symbool geeft aan dat gebruikte elektrische, elektronische producten en batterijen niet bij het normale huishoudelijke afval mogen.



Pb

Lever deze producten in bij de aangewezen inzamelingspunten, waar ze gratis worden geaccepteerd en op de juiste manier worden verwerkt, teruggewonnen en hergebruikt. Voor inleveradressen zie www.nvmp.nl, www.ictmilieu.nl, www.stibat.nl.

Wanneer u dit product op de juiste manier als afval inlevert, spaart u waardevolle hulpbronnen en voorkomt u potentiële negatieve gevolgen voor de volksgezondheid en het milieu, die anders kunnen ontstaan door een onjuiste verwerking van afval.

Opgelet: Het teken "Pb" onder het teken van de batterijen geeft aan dat deze batterij lood bevat.

Dit product wordt niet geïnstalleerd door de fabrikant van een voertuig op de productielijn, noch door de professionele invoerder van een voertuig in EU-lidstaten.

Markering op producten die laserstralen gebruiken



Dit label is aangebracht op de behuizing/houder en toont dat de component een laserstraal gebruikt die als Klasse 1 is geclassificeerd.

Dit betekent dat de laserstraal relatief zwak is en er geen gevaar van straling buiten het toestel is. Dit betekent dat de laserstraal relatief zwak is en er geen gevaar van straling buiten het toestel is.

English

Hereby, Kenwood declares that this unit KDC-BT42U/ KDC-BT32U is in compliance with the essential requirements and other relevant provisions of Directive 1999/5/EC.

Français

Par la présente Kenwood déclare que l'appareil KDC-BT42U/ KDC-BT32U est conforme aux exigences essentielles et aux autres dispositions pertinentes de la directive 1999/5/CE.

Par la présente, Kenwood déclare que ce KDC-BT42U/ KDC-BT32U est conforme aux exigences essentielles et aux autres dispositions de la directive 1999/5/CE qui lui sont applicables.

Deutsch

Hiermit erklärt Kenwood, dass sich dieser KDC-BT42U/ KDC-BT32U in Übereinstimmung mit den grundlegenden Anforderungen und den anderen relevanten Vorschriften der Richtlinie 1999/5/EG befindet. (BMW!) Hiermit erklärt Kenwood die Übereinstimmung des Gerätes KDC-BT42U/ KDC-BT32U mit den grundlegenden Anforderungen und den anderen relevanten Festlegungen der Richtlinie 1999/5/EG. (Wien)

Nederlands

Hierbij verklaart Kenwood dat het toestel KDC-BT42U/ KDC-BT32U in overeenstemming is met de essentiële eisen en de andere relevante bepalingen van richtlijn 1999/5/EG.

Bij deze verklaart Kenwood dat deze KDC-BT42U/ KDC-BT32U voldoet aan de essentiële eisen en aan de overige relevante bepalingen van Richtlijn 1999/5/EC.

Italiano

Con la presente Kenwood dichiara che questo KDC-BT42U/ KDC-BT32U è conforme ai requisiti essenziali ed alle altre disposizioni pertinenti stabilite dalla direttiva 1999/5/CE.

Español

Por medio de la presente Kenwood declara que el KDC-BT42U/ KDC-BT32U cumple con los requisitos esenciales y cualesquiera otras disposiciones aplicables o exigibles de la Directiva 1999/5/CE.

Português

Kenwood declara que este KDC-BT42U/ KDC-BT32U está conforme com os requisitos essenciais e outras disposições da Directiva 1999/5/CE.

Polska

Kenwood niniejszym oświadcza, że KDC-BT42U/ KDC-BT32U spełnia zasadnicze wymogi oraz inne istotne postanowienia dyrektywy 1999/5/EC.

Český

Kenwood tímto prohlašuje, že KDC-BT42U/ KDC-BT32U je ve shodě se základními požadavky a s dalšími příslušnými ustanoveními Nařízení vlády č. 426/2000 Sb.

Magyar

Alulírott, Kenwood, kijelenti, hogy a jelen KDC-BT42U/ KDC-BT32U megfelel az 1999/5/EC irányelvben meghatározott alapvető követelményeknek és egyéb vonatkozó előírásoknak.

Svenska

Härmed intygar Kenwood att denna KDC-BT42U/ KDC-BT32U står i överensstämmelse med de väsentliga egenskapskrav och övriga relevanta bestämmelser som framgår av direktiv 1999/5/EG.

Suomi

Kenwood vakuuttaa täten että KDC-BT42U/ KDC-BT32U tyyppinen laite on direktiivin 1999/5/EY oleellisten vaatimusten ja sitä koskevien direktiivin muiden ehtojen mukainen.

Slovensko

S tem Kenwood izjavlja, da je ta KDC-BT42U/ KDC-BT32U v skladu z osnovnimi zahtevami in ostalimi ustreznimi predpisi Direktive 1999/5/EC.

Slovensky

Spoločnosť Kenwood týmto vyhlasuje, že KDC-BT42U/ KDC-BT32U spĺňa základné požiadavky a ďalšie príslušné ustanovenia Direktívy 1999/5/EC.

Dansk

Undertegnede Kenwood erklærer herved, at følgende udstyr KDC-BT42U/ KDC-BT32U overholder de væsentlige krav og øvrige relevante krav i direktiv 1999/5/EF.

Ελληνικά

ΜΕ ΤΗΝ ΠΑΡΟΥΣΑ Kenwood ΔΗΛΩΝΕΙ ΟΤΙ ΚΑΤΑ ΤΗΝ ΚΑΤΑ ΤΗΝ ΣΥΜΜΟΡΦΩΝΕΤΑΙ ΠΡΟΣ ΤΙΣ ΟΥΣΙΩΔΕΙΣ ΑΠΑΙΤΗΣΕΙΣ ΚΑΙ ΤΙΣ ΛΟΙΠΕΣ ΣΧΕΤΙΚΕΣ ΔΙΑΤΑΞΕΙΣ ΤΗΣ ΟΔΗΓΙΑΣ 1999/5/ΕΚ.

Eesti

Sellega kinnitab Kenwood, et see KDC-BT42U/ KDC-BT32U vastab direktiivi 1999/5/EC põhiliste nõudmistele ja muudele asjakohastele määrustele.

Latviešu

Ar šo, Kenwood, apstiprina, ka KDC-BT42U/ KDC-BT32U atbilst Direktīvas 1999/5/EK galvenajām prasībām un citiem tās nosacījumiem.

Lietuviškai

Šiuo, Kenwood, pareiškia, kad šis KDC-BT42U/ KDC-BT32U atitinka pagrindinius Direktyvos 1999/5/EB reikalavimus ir kitas svarbias nuostatas.

Malti

Hawnhekk, Kenwood, jiddikjara li dan KDC-BT42U/ KDC-BT32U jikkonforma mal-htigijiet essenzjali u ma provvedimenti oħrajn relevanti li hemm fid-Direttiva 1999/5/EC.

Українська

Компанія Kenwood заявляє, що цей виріб KDC-BT42U/ KDC-BT32U відповідає ключовим вимогам та іншим пов'язаним положенням Директиви 1999/5/EC.

Turkish

Kenwood, işbu belge ile KDC-BT42U/ KDC-BT32U numaralı bu ünitinin 1999/5/EC Direktifi'nin özel gereksinimlerine ve ilgili diğer hükümlerine uygun olduğunu beyan eder.

Conformiteitsverklaring met betrekking tot EMC-richtlijn 2004/108/EG Conformiteitsverklaring met betrekking tot R&TTE-richtlijn 1999/5/EG

Fabrikant:

JVC KENWOOD Corporation

3-12, Moriyacho, Kanagawa-ku, Yokohama-shi, Kanagawa 221-0022, Japan

EU-vertegenwoordiger:

Kenwood Electronics Europe BV

Amsterdamseweg 37, 1422 AC UITHOORN, Nederland