

KDC-BT42U KDC-BT32U

CD PRIJEMNIK
PRIRUČNIK ZA UPORABU

JVC KENWOOD Corporation

Prije čitanja ovih uputa, molimo kliknite na donji gumb i provjerite imate li najnovije izdanje i izmijenjene stranice.
<http://manual.kenwood.com/edition/im347/>



SADRŽAJ

Sigurnost	2	Pokretanje Bluetootha	14
Održavanje		Registracija Bluetooth uređaja s ovom jedinicom (uparivanje)	
Priprema	3	Registracija s Bluetooth uređaja (uparivanje)	
Postavljanje / skidanje prednje ploče		Korištenje telefona bez uporabe ruku (hands-free)	16
Kako resetirati uređaj		Upućivanje poziva	
Daljinski upravljač		Upućivanje poziva glasovnim biranjem.	
Osnovne radnje	4	Prijem poziva	
Prvi koraci	6	Za vrijeme poziva	
Prekidanje zaslonske demonstracije		Prebacivanje između dva spojena mobilna telefona	
Postavljanje demonstracijskog načina		Brisanje poruke o isključivanju	
Podešavanje sata		Preuzimanje imenika	
Početne postavke prije rada		Slušanje zvuka preko Bluetootha	19
Slušanje radijske postaje	8	Odabir ponavljanje reprodukcije	
Prilagođavanje postavki načina rada [SETTINGS]		Odabir nasumične reprodukcije	
Slušanje drugih vanjskih komponenti	9	Bluetooth postavke	20
Slušanje diska/USB uređaja/iPod-a	10	Odabir Bluetooth uređaja	
Počni reprodukciju diska		Probna registracija Bluetooth uređaja	
Započinje reprodukciju s USB uređaja ili iPod-a		Bluetooth postavke	
Uklanjanje USB uređaja ili iPod-a		Postavke funkcija	22
Odabir ponavljanje reprodukcije		Korištenje daljinskog upravljača (KCA-RC405)	24
Odabir nasumične reprodukcije		Senzor za daljinsko upravljanje	
Reprodukcija svih zapisa nasumičnim redoslijedom		Zamjena baterije na daljinskom upravljaču	
Odabir mape/glazbe/datoteke		Korištenje telefona bez uporabe ruku (hands-free)	
Pretraživanje po abecedi za iPod		Izravno traženje postaja izvora "TUNER"	
Odabir načina upravljanja za App & iPod		Izravno traženje skladbe na izvoru "USB"	
Prilagođavanje postavki načina rada [SETTINGS]		Ugradnja/povezivanje	26
		Rješavanje problema	31
		Tehnički podaci	33

Sigurnost

⚠ UPOZORENJE

Prije rukovanja uređajem zaustavite vozilo.

Važno je znati...

- Kako biste spriječili kratki spoj u uređaj nikad ne stavljajte metalne predmete (npr. novčiće ili metalni pribor).
- **Oprez:** Glasnoću podesite tako da možete čuti zvukove izvan automobila. Vožnja uz preveliku glasnoću može prouzročiti nezgodu.
- **Kondenzacija:** Kad je zrak klimatiziran, na leći lasera može se nakupiti vlaga. To može izazvati greške tijekom očitavanja diska. U tom slučaju izvadite disk i pričekajte dok vlaga ne ishlapi.
- Prikazi u ovom priručniku su primjeri koji objašnjavaju kako se koriste upravljačke tipke. Iz tog se razloga prikaz na crtežima može razlikovati u odnosu na stvarnu opremu.
- Ako se tijekom ugradnje pojave problemi, savjetujte se s dobavljačem Kenwood opreme.
- Ako nabavite vanjske komponente, provjerite kod zastupnika tvrtke Kenwood može li se oprema koristiti uz vaš model i na području u kojem se nalazite.

Održavanje

Čišćenje uređaja: Nečistoću s prednje ploče obrišite suhim silikonom ili mekanom krpom. Nepridržavanje ovih mjera opreza može rezultirati oštećenjem monitora ili uređaja.

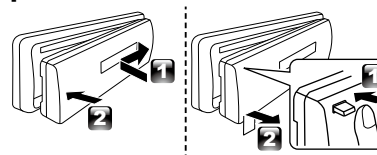
Čišćenje priključka: Jedinica možda neće raditi kako treba ako je priključak između jedinice i prednje ploče prljav. Odvojite prednju ploču i nježno očistite priključke štapićem od vate, pazeći da ne oštetite priključak.



Priključak (s donje strane prednje ploče)

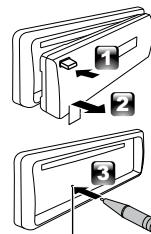
Priprema

Postavljanje / skidanje prednje ploče



- Prednju ploču ne izlažite izravnom sunčevom svjetlu, pretjeranoj toplini ili vlazi. Izbjegavajte mjesta s puno prašine i ona na kojima postoji mogućnost zalijevanja vodom.
- Prednju ploču držite u njezinom spremniku dok nije postavljena.
- Prednja ploča je precizna komponenta jedinice i mogu je oštetiti udarci ili trešnja.
- Da biste spriječili pogoršanje radnih karakteristika, ne dirajte priključna mjesta uređaja ili prednje ploče prstima.

Kako resetirati uređaj



Tipka Reset

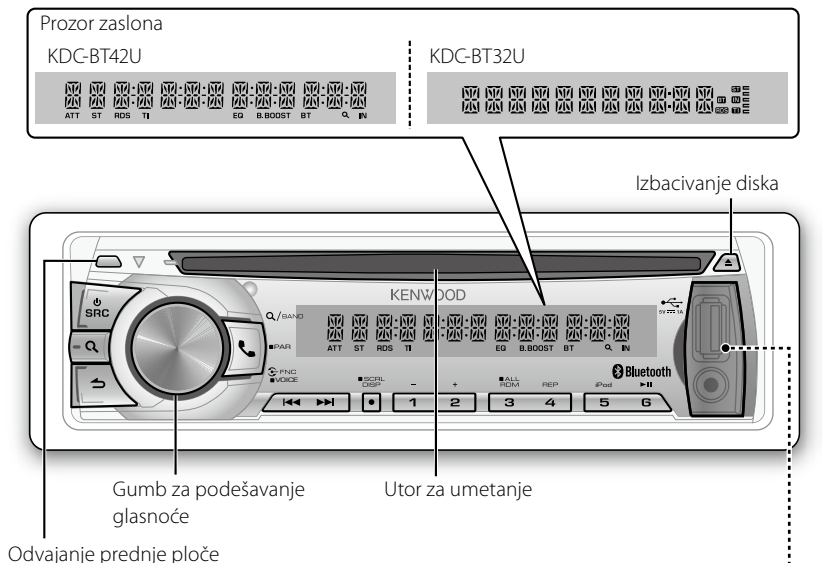
Ako ovaj ne radi kako treba, pritisnite tipku Reset. Jedinica se vraća na tvorničke postavke kada se pritisne gumb za resetiranje.

Daljinski upravljač

Uređajem **KDC-BT42U** se može upravljati i daljinski pomoću posebno kupljenog daljinskog upravljača.

- The "AAC" logo is a trademark of Dolby Laboratories.
- Robna oznaka i logotip Bluetooth vlasništvo su tvrtke Bluetooth SIG, Inc., a tvrtka JVC Kenwood Corporation ih koristi u okviru licence. Ostale robne marke i robni nazivi također imaju svoje vlasnike.
- "Made for iPod" and "Made for iPhone" mean that an electronic accessory has been designed to connect specifically to iPod or iPhone, respectively, and has been certified by the developer to meet Apple performance standards. Apple is not responsible for the operation of this device or its compliance with safety and regulatory standards. Please note that the use of this accessory with iPod or iPhone may affect wireless performance.
- iPhone, iPod, iPod classic, iPod nano, and iPod touch are trademarks of Apple Inc., registered in the U.S. and other countries.
- "Adobe Reader" is a trademark of Adobe Systems Incorporated.

Osnovne radnje



Odvajanje prednje ploče

Sljedeći se pokazivač uključuje kad...

ST: Kod prijema stereo signala.

RDS: Usluga Radio Data System je dostupna.

TI: Funkcija prometnih obavijesti je uključena.

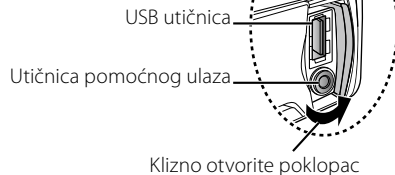
IN: U uređaju se nalazi disk.

EQ: [PRESET EQ] je postavljen na EQ način koji nije [NATURAL]. (stranica 22)

B.BOOST: [BASS BOOST] je postavljen na [LV1], [LV2] ili [LV3]. (stranica 22)

Q: Pokazuje da je trenutno odabran način rada za traženje glazbe.

BT: Stanje veze za Bluetooth mobilni telefon.



Ilustracije i nazivi gumba koji se koriste u ovom priručniku su za **KDC-BT42U** (ako nije drugačije navedeno).

Razlike potražite u donjoj tablici:

KDC-BT42U	
KDC-BT32U	

Kad pritisnete ili držite sljedeće tipke...

Glavni uređaj	Opći način rada
	<ul style="list-style-type: none"> Uključivanje. Isključivanje ako se pritisne i drži. Odabir dostupnih izvora (TUNER, BT AUDIO, USB ili iPod, CD, AUX, STANDBY) ako je napajanje uključeno. <ul style="list-style-type: none"> Ako je izvor spreman, također pokreće reprodukciju. "iPod" i "CD" se mogu odabrati samo ako je spojen iPod ili umetnut disk.
Gumb za podešavanje glasnoće (okretanje)	<ul style="list-style-type: none"> Prilagođavanje razine glasnoće. Odabir stavki.
Gumb za podešavanje glasnoće (pritisak)	<ul style="list-style-type: none"> Potvrda odabira. Unos postavki za [FUNCTION]. Ako se pritisne i drži, pokreće se prepoznavanje glasa ili mobilni telefon.
	<ul style="list-style-type: none"> Ako je kao izvor odabran "TUNER", odabire se FM frekvencijsko područje (FM1/ FM2/ FM3) ili MW/ LW. Pokretanje traženja glazbe.
1 (-) / 2 (+)	Odabir prethodne/sljedeće mape.
6 (▶ II)	Pauziranje/nastavak reprodukcije diska/USB uređaja/iPod-a/ Bluetooth Audio.
	<ul style="list-style-type: none"> Traženje radijskih postaja. Odabir glazbe/datoteke. Ako se pritisne i drži, premotava pjesme/datoteke unaprijed/unatrag.
SCRL DISP	<ul style="list-style-type: none"> Promjena podataka na zaslonu. Pomicanje obavijesti na zaslonu ako se pritisne i drži. Izravan pristup načinu prilagođavanja sata (stranica 6) ako se pritisne i drži dok je zaslon u načinu prikaza sata.
	<ul style="list-style-type: none"> Ulazak u način rada Bluetooth. (stranica 16) Pritisnite za javljanje na dolazni poziv. Ako se pritisne i drži, ulazi u način rada za uparivanje pomoću Bluetootha. (stranica 14)
	<ul style="list-style-type: none"> Povratak na prethodnu stavku. Izlazak iz načina za podešavanje. <ul style="list-style-type: none"> Ako držite pritisnutim na glavnom uređaju izaći ćete iz načina rada za podešavanje postavki.

Prvi koraci

Prekidanje zaslonske demonstracije

Demonstracija zaslona uvijek je uključena, osim ako je ne prekinete.

Kad uključite napajanje (ili nakon ponovnog pokretanja uređaja), zaslon prikazuje:

[CANCEL DEMO] → [PRESS] → [VOLUME KNOB]

- 1 Pritisnite gumb za podešavanje glasnoće. [YES] je odabrano kao početno postavljanje.
- 2 Ponovo pritisnite gumb za podešavanje glasnoće za potvrdu. Prikazuje se [DEMO OFF].
 ■ Ako tijekom približno 15 sekundi ne učinite nikakvu radnju ili ako gumb za podešavanje glasnoće okrenete za odabir [NO] u koraku 2, prikazuje se [DEMO MODE] i započinje demonstracija zaslona.

Postavljanje demonstracijskog načina

- 1 Pritisnite gumb za podešavanje glasnoće za pristup funkciji [FUNCTION].
- 2 Okrenite gumb za podešavanje glasnoće za odabir [DEMO MODE], a ga zatim pritisnite za pristup.
- 3 Okrenite gumb za podešavanje glasnoće za odabir [ON] ili [OFF].
 Ako je odabrano [ON], demonstracija zaslona započinje ako se tijekom približno 20 sekundi ne učini nikakva radnja.
- 4 Držite ↵ da biste završili postupak.

Podešavanje sata

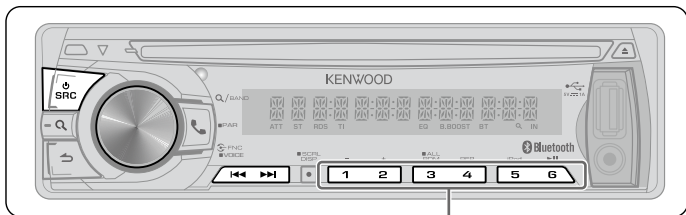
- 1 Pritisnite gumb za podešavanje glasnoće kako biste ušli u način rada [FUNCTION].
- 2 Okrenite gumb za podešavanje glasnoće za odabir [SETTINGS], a zatim pritisnite za pristup.
- 3 Okrenite gumb za podešavanje glasnoće za odabir [CLOCK], a zatim ga pritisnite za pristup.
- 4 Okrenite gumb za podešavanje glasnoće za odabir [CLOCK ADJUST/ CLOCK ADJ], a zatim ga pritisnite za pristup. Trepću znamenke sati na zaslonu.
- 5 Okrećite gumb za podešavanje glasnoće radi podešavanja sati, a zatim ga pritisnite za podešavanje minuta. Trepću znamenke minuta na zaslonu.
- 6 Okrećite gumb za podešavanje glasnoće radi podešavanja minuta, a zatim ga pritisnite za potvrdu. Pritisnite ◀◀ / ▶▶ za prebacivanje između prilagođavanja sati i minuta.
- 7 Držite ↵ da biste završili postupak.

Početne postavke prijera rada

- 1 Pritisnite ⏻ SRC da biste pristupili načinu [STANDBY].
- 2 Pritisnite gumb za podešavanje glasnoće kako biste ušli u način rada [FUNCTION].
- 3 Okrećite gumb za podešavanje glasnoće za odabir [INITIAL SET], a zatim ga pritisnite za pristup.
- 4 Okrećite gumb za podešavanje glasnoće kako biste odabrali stavku, a zatim pritisnite za potvrdu.
 Za odabir pogledajte donju tablicu.
- 5 Držite ↵ da biste završili postupak.

Stavka	Postavka koja se može odabrati (Pohranjeno: *)
PRESET TYPE	NORMAL/ NORM *: Pamti jednu postaju za svaku tipku pohrane za svako frekvencijsko područje (FM1/ FM2/ FM3/ MW/ LW); MIX: Pamti jednu postaju za svaku tipku pohrane bez obzira na odabrano frekvencijsko područje (FM1/ FM2/ FM3/ MW/ LW).
KEY BEEP	ON */ OFF: Aktiviranje/deaktiviranje zvuka kod pritiska.
RUSSIAN SET	ON: Naziv mape, naziv datoteke, naslov skladbe, ime izvođača i naziv albuma prikazuju se na ruskom (ako je primjenjivo); OFF *: Poništavanje.
P-OFF WAIT	Postavlja vrijeme kad će se uređaj automatski isključiti (dok je u stanju mirovanja), radi čuvanja akumulatora. --- : Poništavanje; 20M *: 20 minuta; 40M: 40 minuta; 60M: 60 minuta
BUILT-IN AUX/ BUILTIN AUX	ON *: Omogućavanje izvora "AUX" u izboru izvora. Zvuk spojene vanjske komponente proizvodi se preko zvučnika vozila; OFF: Onemogućuje "AUX" u odabiru izvora.
CD READ	1 *: Automatski razlikuje disk s audio datotekom i glazbeni CD; 2: Priljublja izvođenje kao glazbeni CD. Ne čuje se nikakav zvuk kod reprodukcije diska sa zvučnim datotekama.
SWITCH PREOUT/ SWITCH PRE	REAR */ SUB-W: Odabir jesu li stražnji zvučnici ili bas zvučnik spojeni na priključke linijskog izlaza na stražnjoj strani uređaja (kroz vanjsko pojačalo).
SP SELECT	OFF */ 5/4/ 6 × 9/6/ OEM: Odabir veličine zvučnika za optimalne performanse.
F/W UP xx.xx	YES: Započine nadogradnju ugrađenog softvera; NO *: Poništavanje (nadogradnja nije aktivirana). Detalje o načinu ažuriranja ugrađenog softvera potražite na: www.kenwood.com/cs/ce/

Slušanje radijske postaje



- Pritisnite i držite za pamćenje trenutne postaje.
- Kratko pritisnite za pozivanje zapamćene postaje.

- 1 Pritisnite **SRC** da biste odabrali "TUNER".
 - 2 Pritisnite **Q** više puta za odabir frekventijskog područja (FM1, FM2, FM3, MW/LW).
 - 3 Pritisnite **◀◀ / ▶▶** za automatsko traženje postaja.
- Način traženja postaja može se promijeniti. Pogledajte **<SEEK MODE>** (stranica 8).

Prilagođavanje postavki načina rada [SETTINGS]

Dok slušate radijske postaje...

- 1 Pritisnite gumb za podešavanje glasnoće kako biste ušli u način rada [FUNCTION].
- 2 Okrenite gumb za podešavanje glasnoće za odabir [SETTINGS], a zatim pritisnite za pristup.
- 3 Okrećite gumb za podešavanje glasnoće kako biste odabrali stavku, a zatim pritisnite za potvrdu.
Za odabir pogledajte donju tablicu.
- 4 Držite **↵** da biste završili postupak.

Stavka	Postavka koja se može odabrati (Pohranjeno: *)
LOCAL SEEK	ON: Traži samo FM postaje s dobrim prijemom.; OFF*: Poništavanje.
SEEK MODE	AUTO1*: Automatsko traženje postaja.; AUTO2: Traženje postaja prethodno spremljenih u memoriju.; MANUAL: Ručno traženje postaja.
AUTO MEMORY	YES: Automatski započinje pamćenje 6 postaja s dobrim prijemom.; NO*: Poništavanje (automatsko pamćenje nije aktivirano). (Može se odabrati samo ako je [NORMAL/ NORM] odabrano za [PRESET TYPE]) (stranica 7)
MONO SET	ON: Poboljšava FM prijem (ali može se izgubiti stereo efekt).; OFF*: Poništavanje (stereo efekt ostaje).
PTY SEARCH	Odabir dostupne vrste programa (stranica 9). Zatim pritisnite ◀◀ / ▶▶ da biste započeli traženje. Pritisnite gumb za podešavanje glasnoće da biste pristupili odabiru PTY jezika. Okrenite gumb za podešavanje glasnoće za odabir PTY jezika (ENGLISH*/ FRENCH/ GERMAN), a zatim ga pritisnite za potvrdu.
TI	ON: Prometne obavijesti (TI) se uključuju automatski kada počnu vijesti iz prometa.; OFF*: Poništavanje. (nije primjenjivo ako je odabrano "MW/LW")
NEWS SET	00M – 90M: Postavlja vrijeme za primanje sljedećeg izvješća o novostima.; OFF*: Poništavanje.
AF SET	ON*: Kad je trenutni prijem slab, automatski traži drugu postaju s boljim prijemom na kojoj se emitira isti program unutar iste Radio Data System mreže.; OFF: Poništavanje.

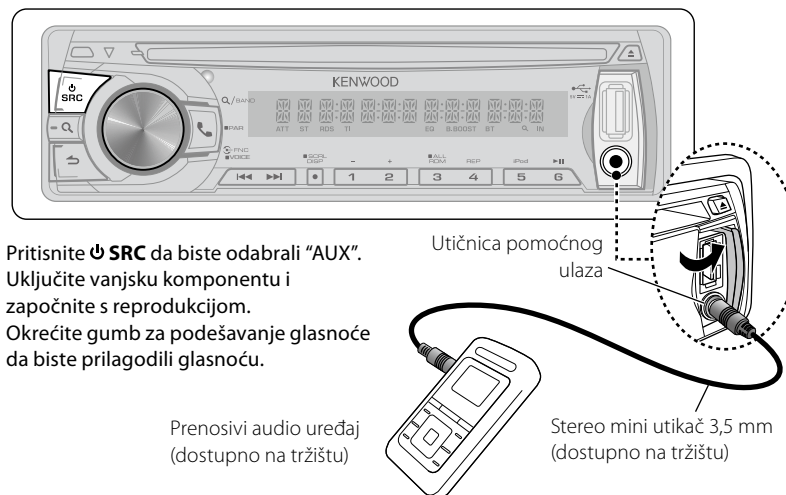
Stavka	Postavka koja se može odabrati (Pohranjeno: *)
REGIONAL	ON*: Prebacuje na drugu postaju samo u posebnom području pomoću "AF" upravljanja.; OFF: Poništavanje.
AUTO TP SEEK/ ATP SEEK	ON*: Kad je slab prijem prometnih obavijesti, automatski traži postaju za koju je moguć bolji prijem.; OFF: Poništavanje.

- [TI/NEWS SET/ AF SET/ REGIONAL/ AUTO TP SEEK/ ATP SEEK] se može odabrati samo ako je izvor "FM". Ako se odabere drugi izvor reproduciranja, te postavke mogu se odabrati uz stavci [TUNER SET]. (stranica 23)
- [LOCAL SEEK/ MONO SET/ PTY SEARCH] se može odabrati samo ako je izvor "FM".
- **Dostupna vrsta programa:**
SPEECH; MUSIC; NEWS; AFFAIRS; INFO; SPORT; EDUCATE; DRAMA; CULTURE; SCIENCE; VARIED; POP M (glazba); ROCK M (glazba); EASY M (glazba); LIGHT M (glazba); CLASSICS; OTHER M (glazba); WEATHER; FINANCE; CHILDREN; SOCIAL; RELIGION; PHONE IN; TRAVEL; LEISURE; JAZZ; COUNTRY; NATION M (glazba); OLDIES; FOLK M (glazba); DOCUMENT
Ako je odabrano, uređaj će tražiti vrstu programa koja je u kategoriji [SPEECH] ili [MUSIC].
[SPEECH]: Stavka s fontom Roman.; [MUSIC]: Stavka s fontom Italic.

- Funkcija Radio Data System neće biti dostupna ako ju na toj lokaciji ne podržava nijedna radio postaja.
- Ako se glasnoća podešava tijekom prijema obavijesti o prometu, podešena glasnoća automatski se pohranjuje. Primijetit će se prilikom sljedećeg uključivanja funkcije prometnih obavijesti.

Slušanje drugih vanjskih komponenti

Priprema: Provjerite je li za [BUILT-IN AUX/ BUILTIN AUX] odabrano [ON]. (stranica 7)

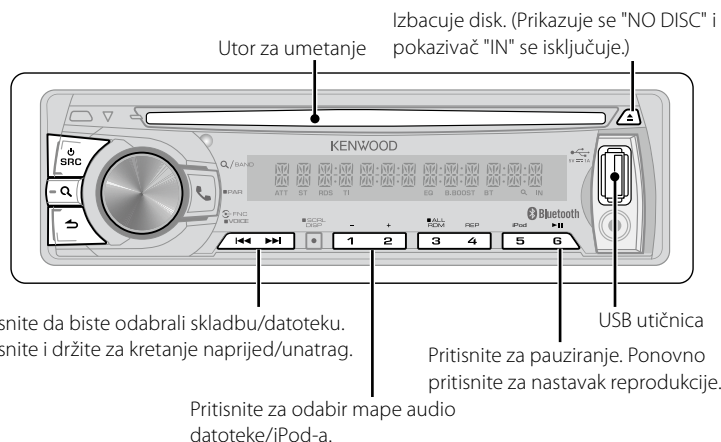


- 1 Pritisnite **SRC** da biste odabrali "AUX".
- 2 Uključite vanjsku komponentu i započnite s reprodukcijom.
- 3 Okrećite gumb za podešavanje glasnoće da biste prilagodili glasnoću.

Prenosivi audio uređaj
(dostupno na tržištu)

Stereo mini utikač 3,5 mm
(dostupno na tržištu)

Slušanje diska/USB uređaja/iPod-a



- Pritisnite da biste odabrali skladbu/datoteku.
- Pritisnite i držite za kretanje naprijed/unatrag.

Pritisnite za odabir mape audio datoteke/iPod-a.

Pritisnite za pauziranje. Ponovno pritisnite za nastavak reprodukcije.

USB utičnica

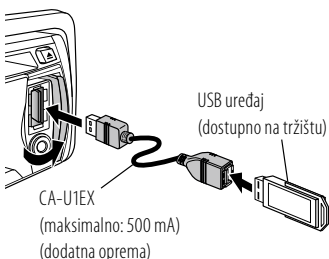
Počni reprodukciju diska

- 1 Pritisnite **SRC** da biste uključili napajanje.
- 2 Umetnite disk u utor za disk. Reprodukcijski automatski započinje.

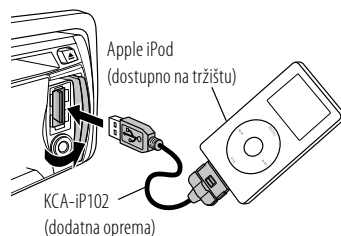
Započinite reprodukciju s USB uređaja ili iPod-a

- 1 Pritisnite **SRC** da biste uključili napajanje.
- 2 Klizno otvorite poklopac.
- 3 Spojite USB uređaj ili iPod na USB priključak. Izvor se automatski prebacuje i započinje reprodukcija.

USB uređaj



iPod (samo KDC-BT42U)



Uklanjanje USB uređaja ili iPod-a

- 1 Pritisnite **SRC** za odabir drugog izvora osim "USB" ili "iPod".
- 2 Uklonite USB uređaj ili iPod.

Odabir ponavljanje reprodukcije

Pritisnite numerički gumb **4 (REP)** više puta zaredom za odabir.

Audio CD: TRACK/ TRAC (glazbe) REPEAT, REPEAT OFF

Audio datoteka: FILE REPEAT, FOLDER/FOLD (mapa) REPEAT, REPEAT OFF

iPod: FILE REPEAT, REPEAT OFF

Odabir nasumične reprodukcije

Pritisnite numerički gumb **3 (ALL RDM)** više puta zaredom za odabir.

Audio CD: DISC RANDOM, RANDOM OFF
Audio datoteka/ iPod: FOLDER/FOLD (mapa) RANDOM, RANDOM OFF

Reprodukcija svih zapisa nasumičnim redoslijedom

Pritisnite i držite pritisnutim numerički gumb **3 (ALL RDM)**.

Ako ponovno pritisnete ovaj gumb, skladbe će se nastaviti reproducirati uobičajenim redoslijedom.

Audio datoteka/ iPod:

ALL RANDOM, RANDOM OFF

- Mijenja stavku pretraživanja iPod-a u "songs".

Odabir mape/glazbe/datoteke

- 1 Pritisnite **SRC** da biste pristupili načinu traženja glazbe.

Prikazuje se "SEARCH", a zatim se na zaslonu prikazuje naziv trenutne datoteke.

- 2 Okrećite gumb za podešavanje glasnoće za odabir mape/glazbe/datoteke, a zatim ga pritisnite za potvrdu.

- Za preskakanje pjesama, pritisnite **◀▶**. Ako držite pritisnutim **◀▶** bit će preskočeno 10% pjesama, neovisno o podešenosti postavke. (stranica 12)
- Ovaj postupak je dostupan samo za iPod ili medij KENWOOD Music Editor.

- Za povratak u osnovu mapu (audio datoteku), glavni izbornik (iPod) ili na prvu pjesmu (audio CD) pritisnite **5**.
- Za povratak u prethodnu mapu, pritisnite **↶**.
- Da biste poništili traženje glazbe, pritisnite i držite **↶**.
- < ili > na zaslonu naznačuje da je dostupna prethodna/sljedeća stavka.

Pretraživanje po abecedi za iPod

• Funkcija uređaja KDC-BT42U.

- 1 Pritisnite **SRC** da biste pristupili načinu traženja glazbe. Prikazuje se "SEARCH".
- 2 Okrećite gumb za podešavanje glasnoće za odabir kategorije, a zatim ga pritisnite za potvrdu.
- 3 Ponovo pritisnite **SRC** da biste pristupili abecednom načinu traženja. Pojavljuje se "SEARCH <_ >".
- 4 Okrećite gumb za podešavanje glasnoće za odabir znaka kojeg želite potražiti.
- 5 Pritisnite **◀▶** da biste se pomaknuli u položaj za unos. Možete unijeti najviše tri znaka.
- 6 Za početak pretraživanja pritisnite gumb za podešavanje glasnoće.

Nakon ovog koraka, pogledajte korak 2 za <Odabir mape/glazbe/datoteke> (stranica 11) za odabir skladbe.

- Za povratak u način rada za traženje glazbe, pritisnite **↶**.
- Da biste poništili traženje glazbe, pritisnite i držite **↶**.
- Potrebno je dulje vrijeme pretraživanja ako na iPod-u ima puno pjesama ili popisa reprodukcija.
- Da biste pretražili znakove koji nisu A-Z ili 0-9, unesite samo " * ".
- Engleski prijedlog naziva skladbe (a, an, the) bit će preskočen kod pretraživanja.

Odabir načina upravljanja za App & iPod

• Funkcija uređaja KDC-BT42U.

Pritisnite numerički gumb **5 (iPod)** više puta zaredom za odabir.

MODE ON:

Upravljanje iPodom putem iPoda *. Na zaslonu se pojavljuje "APP&iPod MODE".

MODE OFF:

Upravljanje iPodom pomoću uređaja.

* I dalje možete kontrolirati reprodukciju/pauzirati, odabirati datoteke, premotavati unaprijed/unatrag preko jedinice.

Prilagođavanje postavki načina rada [SETTINGS]


Prilikom slušanja iPod-a ili medija KENWOOD Music Editor ...

- 1 Pritisnite gumb za podešavanje glasnoće kako biste ušli u način rada [FUNCTION].
- 2 Okrenite gumb za podešavanje glasnoće za odabir [SETTINGS], a zatim pritisnite za pristup.
- 3 Okrećite gumb za podešavanje glasnoće kako biste odabrali [SKIP SEARCH], a zatim pritisnite za pristup.
- 4 Okrećite gumb za podešavanje glasnoće kako biste odabrali stavku, a zatim pritisnite za potvrdu.
0.5% (početno) / **1%** / **5%** / **10%**: postavljanje preskakanja kod pretraživanja pjesama u načinu rada za traženje glazbe.
 (ako držite pritisnuto ◀◀ / ▶▶, pjesme će se preskakati pri stopi od 10%, bez obzira na postavku).
- 5 Držite ↵ da biste završili postupak.

Rukovanje diskovima

- Ne dodirujte snimljenu stranu diska.
- Ne lijepite naljepnice i sl. na disk.
Također, ne koristite disk s naljepljenom naljepnicom.
- Ne koristite nikakav dodatni pribor za disk.
- Očistite disk tkaninom od središta prema vanjskom rubu.
- Disk očistite suhim silikonom ili suhom krpom. Ne koristite nikakva otapala.
- Kada vadite disk iz jedinice, izvucite ga vodoravno.
- Ako postoji srh na rupi i sredini diska ili vanjskom rubu diska, uklonite ih prije umetanja diska.

Diskovi koji su neupotrebljivi

- Uređaj može reproducirati samo CD diskove s:

- Disk koji nije okrugao.
- Disk koji je obojen na strani za snimanje ili prljavi disk.
- Ne mogu se reproducirati diskovi za snimanje / ponovno snimanje koji nisu dovršeni. (Podatke o postupku dovršavanja potražite u priručniku s uputama koji ste dobili sa softverom za snimanje diska ili sa snimačem diskova.)
- Nije moguće koristiti 3 inčni CD. Pokušaj umetanja pomoću adaptera može uzrokovati kvar.

O audio datoteci

- Podržane audio datoteke: MP3 (.mp3), WMA (.wma), AAC-LC (.m4a)
 - Vrste podržanih diskovnih medija: CD-R/RW/ROM
 - Podržani formati datoteka na diskovima: ISO 9660 Level 1/2, Joliet, Romeo, Dugi naziv datoteke.
 - Podržani USB uređaji: Klasa masivne USB memorije
 - Podržani USB datotečni sustavi: FAT16, FAT32
- Iako su audio datoteke sukladne gore navedenim standardima, reprodukcija može biti onemogućena ovisno o tipu ili stanju medija odnosno uređaja.
- Detaljne informacije i napomene o audio datotekama koje se mogu reproducirati nalaze se u mrežnom priručniku na adresi: www.kenwood.com/cs/ce/audiofile/

O USB uređaju

- Ovaj uređaj može reproducirati audio datoteke spremjene na USB uređaju za masovnu pohranu.
- USB uređaj postavite na mjesto gdje vas neće sprječavati u pravilnom i nesmetanom upravljanju vašim vozilom.
- Spajanje USB uređaja putem USB sabirnice ili višestrukog čitača kartica nije moguće.
- Pobrinite se da imate sigurnosne kopije svih važnih podataka, kako biste izbjegli njihov gubitak.
- Priključivanje kabela duljeg od 5 m može uzrokovati neispravnu reprodukciju.
- Ova jedinica ne može prepoznati USB uređaj napona različitog od 5 V i struje iznad 500 mA.
- Kod spajanja USB uređaja preporučuje se korištenje kompleta CA-U1EX (dodatno). Maksimalna potrošnja struje kompleta CA-U1EX je 500 mA.

O kompatibilnim uređajima iPod/iPhone

Made for

- iPod touch (4th generation)
- iPod touch (3rd generation)
- iPod touch (2nd generation)
- iPod touch (1st generation)
- iPod classic
- iPod with video
- iPod nano (6th generation)
- iPod nano (5th generation)
- iPod nano (4th generation)
- iPod nano (3rd generation)
- iPod nano (2nd generation)
- iPod nano (1st generation)
- iPhone 4S
- iPhone 4
- iPhone 3GS
- iPhone 3G
- iPhone

(od siječnja 2012.)

- Najnoviji popis iPod/iPhone uređaja.

Za pojednosti posjetite:

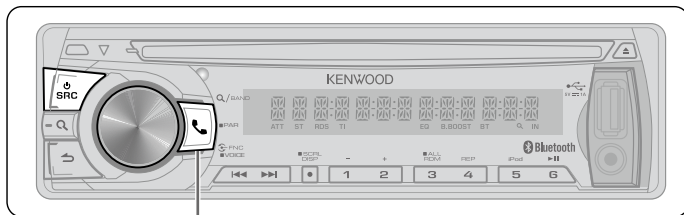
www.kenwood.com/cs/ce/ipod

- Vrste dostupnog upravljanja se razlikuju ovisno o spojenom iPod-u. Više pojednosti potražite na gore navedenoj URL adresi.
- Apple iPod/iPhone možete spojiti pomoću **KDC-BT42U**. Riječ "iPod" u ovom priručniku označava iPod ili iPhone koji je kabelom spojen na ovaj uređaj, KCA-iP102 (dodatna oprema).
- Ako pokrenete reprodukciju nakon priključivanja iPod-a, prvo će se reproducirati skladba koja se izvodila na iPod-u.
U tom slučaju, prikazuje se poruka "RESUMING" bez prikaza imena mape, itd. Promjenom izbora stavke prikazat će se ispravan naslov, itd.
- Ako se na iPodu prikaže "KENWOOD" ili "✓", rad iPod-a nije moguć.

O programu "KENWOOD Music Editor"

- Ovaj uređaj podržava PC aplikaciju "KENWOOD Music Editor Light ver1.1" ili kasniju inačicu.
- Kada koristite audio datoteku s informacijama iz baze podataka koje je dodao program "KENWOOD Music Editor Light ver1.1", datoteke možete pretraživati prema naslovu, albumu ili izvođaču pomoću funkcije koja se spominje u dijelu o pretraživanju glazbe ([stranica 11](#)).
- U priručniku za korisnike, izraz "Music Editor media" se koristi za označavanje uređaja koji sadrži audio datoteke s podacima iz programa KENWOOD Music Editor.
- "KENWOOD Music Editor Light ver1.1" je dostupan na slijedećoj stranici: www.kenwood.com/cs/ce/
- Daljnje informacije o programu "KENWOOD Music Editor Light ver1.1", potražite na navedenoj stranici ili u odlomku programa za pomoć.

Pokretanje Bluetootha




Pritisnite i držite za otvaranje načina rada za uparivanje.

Registracija Bluetooth uređaja s ovom jedinicom (uparivanje)

1 Pritisnite i držite za ulazak u način rada za uparivanje

Prikazuje se "PAIRING".

- Prikazuje se nešto od sljedećeg, ovisno o stanju registracije Bluetooth uređaja:
 - "PLEASE PAIR YOUR PHONE": Prilikom prve registracije Bluetooth uređaja.
 - "(naziv uređaja)": Ako je Bluetooth uređaj već registriran.
 - "DEVICE FULL": Ako je već registrirano pet Bluetooth uređaja.

- Za poništavanje načina rada za jednostavno uparivanje pritisnite .

Prilikom prve registracije Bluetooth uređaja (registracija Bluetooth uređaja)

2 Prikazuje se "PLEASE PAIR YOUR PHONE".

3 Započnite registraciju ovog uređaja putem Bluetooth uređaja.

Pomoću Bluetooth uređaja registrirajte hands-free uređaj ili audio uređaj (uparivanje). Na popisu pronađenih uređaja odaberite "KENWOOD BT CD/R-5T1".

4 Unesite PIN kod ("0000") u Bluetooth uređaj.

Provjerite da li je registracija na Bluetooth uređaju dovršena. PIN kod je tvornički zadan kao "0000". Ovaj kod se može promijeniti. Pogledajte [PIN CODE EDIT] u dijelu <Bluetooth postavke> (stranica 21).

5 Prikazuje se "(naziv uređaja)". Pritisnite gumb za podešavanje glasnoće.

6 Uređaj je spojen s Bluetooth uređajem, prikazuje se "HF CONNECT" ili "AUD CONNECT" i uređaj izlazi iz načina rada za uparivanje.

- Ako se tijekom uparivanja prikaže kod pogreške, pogledajte <Rješavanje problema> (stranica 31).

Ako je Bluetooth uređaj već registriran ili je registrirano pet Bluetooth uređaja (odabir Bluetooth uređaja)

2 Prikazuje se "(naziv uređaja)" ili "DEVICE FULL".

3 Okrećite gumb za podešavanje glasnoće za odabir imena Bluetooth uređaja.

- Za registraciju novog Bluetooth uređaja odaberite "[PAIRING]", a zatim idite na "Prilikom prve registracije Bluetooth uređaja."

4 Pritisnite gumb za podešavanje glasnoće.

5 Okrećite gumb za podešavanje glasnoće kako biste odabrali profil za uređaj koji želite spojiti.

- "HANDSFREE"/ "AUDIO": Uređaj se može spojiti s hands-free ili audio profilom.
- "HF/AUD": Uređaj se može spojiti s hands-free i audio profilom.

6 Pritisnite gumb za podešavanje glasnoće za postavljanje Bluetooth uređaja.

- *H*A (naziv uređaja): Odabrani Bluetooth uređaj je zauzet.

- "-H-A (naziv uređaja)": Odabrani Bluetooth uređaj je u stanju mirovanja.

- "(prazno) (naziv uređaja)": Bluetooth uređaj nije više odabran.

- Ako su već odabrana dva mobilna telefona ili audio čitač, poništite odabir jednog uređaja prije nego što odaberete novi Bluetooth uređaj.

- "H" (HFP) ili "A" (A2DP) označava odgovarajući profil.

7 Pritisnite za izlazak iz načina rada za uparivanje.

Brisanje registriranog Bluetooth uređaja

2 Prikazuje se "(naziv uređaja)" ili "DEVICE FULL".

3 Okrećite gumb za podešavanje glasnoće za odabir imena Bluetooth uređaja.

4 Pritisnite i držite pritisnutim gumb za podešavanje glasnoće za brisanje odabranog mobilnog telefona.

Prikazuje se "DELETE".

5 Okrećite gumb za podešavanje glasnoće kako biste odabrali "YES", a zatim ga pritisnite za potvrdu.

Prikazuje se "COMPLETED".

6 Pritisnite za izlazak iz načina rada za jednostavno uparivanje.

Registracija s Bluetooth uređaja (uparivanje)

1 Pritisnite SRC da biste uključili napajanje.

2 Započnite registraciju ovog uređaja putem Bluetooth uređaja.

Pomoću Bluetooth uređaja registrirajte hands-free uređaj ili audio uređaj (uparivanje). Na popisu pronađenih uređaja odaberite "KENWOOD BT CD/R-5T1".

3 Unesite PIN kod ("0000") u Bluetooth uređaj.

Provjerite da li je registracija na Bluetooth uređaju dovršena. PIN kod je tvornički zadan kao "0000". Ovaj kod se može promijeniti. Pogledajte [PIN CODE EDIT] u dijelu <Bluetooth postavke> (stranica 21).

4 Započnite hands-free vezu putem Bluetooth uređaja.

- Ako ima 5 ili više registriranih Bluetooth uređaja, nije moguće registrirati novi Bluetooth uređaj.

O mobilnom telefonu

- Inačica: Bluetooth Standard Ver. 2.1+EDR
- Profil:
 - HFP (Hands-free profil)
 - SPP (profil serijskog ulaza)
 - OPP (profil obveznog prosljeđivanja objekta)
 - PBAP (profil pristupa telefonskom imeniku)
 - A2DP (profil napredne audio raspodjele)
 - AVRCP (profil daljinskog upravljanja zvukom/slikom)

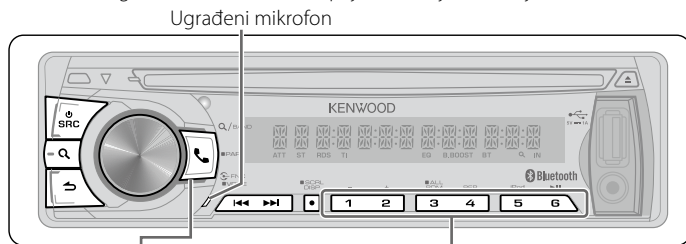
Popis kompatibilnih mobilnih telefona naći ćete na sljedećoj URL adresi:

www.kenwood.com/cs/ce/bt/

- Uređaji koji podržavaju Bluetooth funkciju imaju uvjerenje o sukladnosti s Bluetooth standardom prema postupcima koje je propisao Bluetooth SIG. Postoji mogućnost da ti uređaji neće moći komunicirati s vašim mobilnim telefonom ovisno o vrsti mobilnog telefona.

Korištenje telefona bez uporabe ruku (hands-free)

Priprema: Trebate registrirati mobilni telefon prije korištenja s ovom jedinicom. (stranica 14)



- Pritisnite za ulazak u Bluetooth način rada.
- Pritisnite i držite za memoriranje trenutnog telefonskog broja.
- Pritisnite za javljanje na dolazni poziv.
- Nakratko pritisnite za pozivanje memoriranog broja telefona.

Upućivanje poziva

- 1 Pritisnite za ulazak u Bluetooth način rada.
- 2 Okrenite gumb za podešavanje glasnoće za odabir načina biranja broja, pa pritisnite za pristup.
 - Gore navedene metode biranja broja opisane su u nastavku.
 - “PHONE BOOK”: Biranje broja iz telefonskog imenika
 - “OUTGOING”/“INCOMING”/“MISSED CALLS”/“MIS-CALL”: Biranje broja iz popisa poziva
 - “NUMBER DIAL”: Biranje broja
 - Brzo biranje (prethodno spremjeni brojevi)
 - “DVC PRIORITY”/“DVC PRI”: Prikaz glavnih i zamjenskih mobilnih telefona.
 - Okrenite gumb za podešavanje glasnoće za prebacivanje između glavnih i zamjenskih mobilnih telefona.
 - Za promjenu između imena i broja telefona, pritisnite **DISP**
 - Za povratak u Bluetooth način rada, pritisnite i držite pritisnutim
 - Za otkazivanje Bluetooth načina rada pritisnite .

Biranje broja iz telefonskog imenika

- 2 Okrenite gumb za podešavanje glasnoće za odabir “PHONE BOOK”, a zatim ga pritisnite za pristup.
- 3 Pritisnite za ulazak u način rada za pretraživanje po abecedi.
- 4 Okrećite gumb za podešavanje glasnoće za odabir znaka kojeg želite potražiti.
 - Za prelazak na sljedeći red pritisnite / .
 - Za povratak u način rada za pozivanje iz telefonskog imenika, pritisnite .
- 5 Za početak pretraživanja pritisnite gumb za podešavanje glasnoće.
- 6 Okrećite gumb za podešavanje glasnoće za odabir imena i kategorije.
 - Za prelazak na sljedeće slovo, pritisnite / .
- 7 Pritisnite gumb za podešavanje glasnoće za upućivanje poziva.
 - Da biste mogli koristiti imenik, potrebno ga je prethodno preuzeti na ovaj uređaj. Pogledajte <Preuzimanje imenika> (stranica 18).
 - Tijekom traženja će se umjesto znaka s prijelazom, kao što je “ü”, tražiti znak bez prijelaza, kao što je “u”.
 - Ako se prikaže “TRANSFER PB”, preuzmite imenik.

1. Prikazuje se “DL PB MODE”.
2. Uporabom mobilnog telefona, pošaljite podatke iz imenika ovom uređaju
3. Kada preuzimanje završi, vratite se na rad s imenikom.
 - Za otkazivanje preuzimanja pritisnite .
- Ako se imenik preuzme ručno, unosi se mogu izbrisati.
 1. Pritisnite i držite gumb za podešavanje glasnoće u koraku 6.
 2. Okrećite gumb za podešavanje glasnoće.
 - Brisanje jednog unosa: Prikazuje se “DELETE ONE”.
 - Brisanje svih unosa: Prikazuje se “DELETE ALL”. Pritisnite gumb za podešavanje glasnoće. Okrećite gumb za podešavanje glasnoće kako biste odabrali “YES”, a zatim ga pritisnite za potvrdu.
 3. Pritisnite gumb za podešavanje glasnoće. Prikazuje se “COMPLETE”.
 4. Pritisnite gumb za podešavanje glasnoće za povratak na rad s imenikom.

Biranje broja iz popisa poziva

- 2 Okrenite gumb za podešavanje glasnoće za odabir opcija “OUTGOING” (odlazni poziv), “INCOMING” (dolazni poziv) ili “MISSED CALLS”/“MIS-CALL” (propušteni poziv), pa ga pritisnite za pristup.
- 3 Okrećite gumb za podešavanje glasnoće za odabir imena ili broja telefona.
- 4 Pritisnite gumb za podešavanje glasnoće za upućivanje poziva.
 - Ako mobilni telefon ne može automatski preuzeti imenik, evidencija odlaznih, dolaznih i propuštenih poziva sadržavat će samo pozive na ovom uređaju.

Biranje broja

- 2 Okrećite gumb za podešavanje glasnoće za odabir “NUMBER DIAL”, a zatim ga pritisnite za pristup.
- 3 Okrećite gumb za podešavanje glasnoće za odabir broja telefona.
 - Za prelazak na sljedeću znamenku pritisnite .

- Za brisanje posljednje znamenke pritisnite .
- 4 Pritisnite gumb za podešavanje glasnoće za upućivanje poziva.
- Može se unijeti najviše 32 znamenke.

Brzo biranje (prethodno spremjeni brojevi)

- 2 Pritisnite numerički gumb (1 – 6).
- 3 Pritisnite gumb za podešavanje glasnoće za upućivanje poziva.

Registracija u popisu brojeva za brzo biranje

- 2 Unesite telefonski broj imajući u vidu sljedeće:
 - Biranje broja/pozivanje broja iz evidencije poziva/pozivanje broja iz imenika
- 3 Pritisnite i držite numerički gumb (1 – 6).

Upućivanje poziva glasovnim biranjem.

Možete uspostaviti glasovni poziv pomoću funkcije za glasovno prepoznavanje na mobilnom telefonu.

- 1 Pritisnite gumb za podešavanje glasnoće za početak glasovnog prepoznavanja. Prikazuje se “VOICE TAG”.
- 2 Izgovorite ime registrirano na mobilnom telefonu.
 - Uputite poziv.
 - Za otkazivanje glasovnog prepoznavanja pritisnite i držite gumb za podešavanje glasnoće.
 - Ako se prikaže “NO SUPPORT”, mobilni telefon ne podržava funkciju glasovnog prepoznavanja.
 - Ako se prikaže “N/A VOICE TAG”, mobilni telefon ne može početi sa prepoznavanjem glasa.
 - Ukoliko glas nije prepoznat, prikazuje se poruka. Pritisnite i držite gumb za podešavanje glasnoće za prekid glasovnog prepoznavanja. Pokušajte ponovno ispočetka.
 - Tijekom prepoznavanja glasa, nema izlaza zvuka.

Nastavak na sljedećoj stranici

Hrvatski / Srpski jezik **17**

Prijem poziva

Javljanje na telefonski poziv

Pritisnite **☎** ili gumb za podešavanje glasnoće.

- Sljedeće radnje prekidaju pozive: Umetanje CD diska. Spajanje USB uređaja.
- Ako je broj telefona sugovornika već spremljen u imeniku, prilikom poziva prikazuje se ime sugovornika.

Odbijanje dolaznog poziva

Pritisnite **☎ SRC**.

Za vrijeme poziva

Prekid poziva

Pritisnite **☎** ili **☎ SRC**.

Prijelaz na privatni način uporabe

Pritisnite numerički gumb **6** za prebacivanje između privatnog razgovora ("PRIVATE TALK"/ "PV TALK") i "hands-free" razgovora ("HANDS FREE"/ "HF TALK").

Ugađanje glasnoće glasa tijekom poziva

Okrećite gumb za podešavanje glasnoće.

Prebacivanje između dva spojena mobilna telefona

- 1 Pritisnite **☎** za ulazak u Bluetooth način rada.
- 2 Pritisnite i držite **☎**.
 - Prebacivanje između dva spojena telefona za vrijeme preuzimanja imenika nije moguće.
 - Poziv se može uputiti samo s glavnog mobilnog telefona.
 - I glavni i zamjenski mobilni telefoni mogu primiti pozive.
 - Ako drugi mobilni telefon primi poziv dok razgovarate na aktivnom mobilnom telefonu, morate prekinuti trenutni poziv ako želite odgovoriti na poziv na drugom mobilnom telefonu.
 - Ako glavni mobilni telefon odspojite kada ga iznesete iz vozila, zamjenski mobilni telefon postaje glavni ako ostane spojen. Kada odspojeni mobilni telefon vratite u vozilo, on se ponovno spaja kao zamjenski mobilni telefon.

Brisanje poruke o isključivanju

Pritisnite **☎** kako bi nestala poruka "HF DISCONNECT".

Preuzimanje imenika

Automatsko preuzimanje

Ako mobilni telefon podržava funkciju sinkronizacije imenika, preuzimanje imenika započet će automatski nakon spajanja Bluetootha.

- Možda će biti potrebno podešavanje postavki na mobilnom telefonu.
- Može se pohraniti 1000 telefonskih brojeva za svaki registrirani mobilni telefon.
- Za svaki telefonski broj mogu se registrirati 32 znamenke, uz 20* znakova za ime. (* 20: Broj slovnih znakova. Ovisno o vrsti znakova, moguće je unos manjeg broja znakova.)
- Ako se na jedinici čak i nakon cjelovitog prikaza ne pronađu podaci imenika, mobilni telefon možda ne podržava funkciju automatskog preuzimanja podataka imenika. U tom slučaju pokušajte ručno preuzimanje.

Ručno preuzimanje iz mobilnog telefona

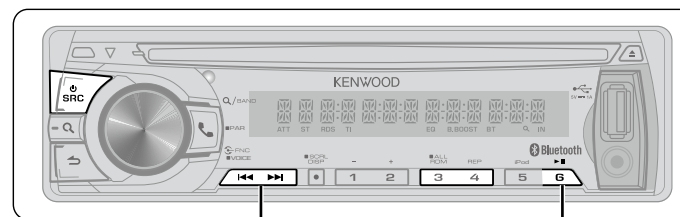
Ovaj postupak koristite ako telefon ne podržava pristup imeniku (PBAP).

- 1 Pritisnite **☎** za ulazak u Bluetooth način rada.
- 2 Okrenite gumb za podešavanje glasnoće za odabir **[SETTINGS]**, a zatim pritisnite za pristup.
- 3 Okrećite gumb za podešavanje glasnoće kako biste odabrali **[TRANSFER PB]**, a zatim pritisnite za pristup. Prikazuje se "DL PB ***".
- 4 Uporabom mobilnog telefona, pošaljite podatke iz imenika ovom uređaju Uporabom mobilnog telefona, preuzmite podatke iz imenika na ovaj uređaj.
- 5 Kada preuzimanje završi, pritisnite gumb za podešavanje glasnoće.
 - Ručno preuzeti imenik može sadržavati najviše 400 telefonskih brojeva.

- Kada prebacujete između spojenih mobilnih telefona, ručno preuzeti imenik se briše.
- Za prekid preuzimanja podataka iz imenika, upotrijebite mobilni telefon.

Slušanje zvuka preko Bluetootha

Priprema: Trebate registrirati audio čitač prije korištenja s ovom jedinicom. (stranica 14)



- Pritisnite za odabir datoteke.
- Pritisnite i držite za kretanje naprijed/unatrag.

Pritisnite za pauziranje. Ponovno pritisnite za nastavak reprodukcije.

- 1 Pritisnite **☎ SRC** kako biste odabrali "BT AUDIO".
- 2 Pritisnite **◀▶** / **▶▶** za odabir datoteke.
 - Bluetooth audio čitači koji ne podržavaju AVRCP (profil daljinskog upravljanja zvukom/slikom) se ne mogu koristiti s ovim uređajem. Rukovanje preko audio čitača.
 - Neke funkcije se ne mogu koristiti preko Bluetooth audio čitača.
 - Zvučnici koji proizvode zvuk se mijenjaju ovisno o Bluetooth postavci "BT HF/AUDIO". Zadani zvučnici su prednji zvučnici. (stranica 21)

Odabir ponavljanje reprodukcije

Pritisnite numerički gumb **4 (REP)** više puta zaredom za odabir. FILE REPEAT, REPEAT OFF

Odabir nasumične reprodukcije

Pritisnite numerički gumb **3 (ALL RDM)** više puta zaredom za odabir. RANDOM ON, RANDOM OFF


Bluetooth postavke

Odabir Bluetooth uređaja

- 1 Pritisnite  za ulazak u Bluetooth način rada.
- 2 Okrenite gumb za podešavanje glasnoće za odabir [SETTINGS], a zatim pritisnite za pristup.
- 3 Okrećite gumb za podešavanje glasnoće za odabir [PAIRING], a zatim ga pritisnite za pristup.
- 4 Okrećite gumb za podešavanje glasnoće kako biste odabrali [PHONE SELECT]/ [PHONE SEL] ili [AUDIO SELECT]/ [AUDIO SEL], a zatim pritisnite za pristup.
- 5 Okrećite gumb za podešavanje glasnoće za odabir imena Bluetooth uređaja.
- 6 Pritisnite gumb za podešavanje glasnoće za postavljanje Bluetooth uređaja.
 - *** (naziv uređaja)**: Odabrani Bluetooth uređaj je zauzet.
 - **- (naziv uređaja)**: Odabrani Bluetooth uređaj je u stanju mirovanja.
 - **(prazno) (naziv uređaja)**: Bluetooth uređaj nije više odabran.
 - Ako su već odabrana dva mobilna telefona ili audio čitač, poništite odabir jednog uređaja prije nego što odaberete novi Bluetooth uređaj.
- 7 Držite  da biste završili postupak.
 - Za otkazivanje Bluetooth načina rada pritisnite .

Probna registracija Bluetooth uređaja

Možete provjeriti može li se Bluetooth uređaj registrirati pomoću ovog uređaja.

- 1 Pritisnite i držite  za ulazak u način rada za uparivanje. Prikazuje se "PAIRING".
- 2 Prikazuje se "PLEASE PAIR YOUR PHONE".
 - Kada se prikaže "(naziv uređaja)", odaberite "[PAIRING]" i pritisnite kontrolni gumb.
 - Kada se prikaže "DEVICE FULL", izbrišite Bluetooth uređaj i pokušajte ponovno.

1. Okrećite gumb za podešavanje glasnoće kako biste odabrali Bluetooth uređaj, a zatim pritisnite i držite za potvrdu.
2. Okrećite gumb za podešavanje glasnoće kako biste odabrali "YES", a zatim ga pritisnite za potvrdu.

3 Započnite registraciju ovog uređaja putem Bluetooth uređaja.

Pomoću Bluetooth uređaja registrirajte hands-free uređaj ili audio uređaj (uparivanje). Na popisu pronađenih uređaja odaberite "KENWOOD BT CD/R-5T1".

4 Unesite PIN kod ("0000") u Bluetooth uređaj.

Provjerite da li je registracija na Bluetooth uređaju dovršena. PIN kod je tvornički zadan kao "0000". Ovaj kod se može promijeniti. Pogledajte [PIN CODE EDIT] u dijelu <Bluetooth postavke> (stranica 21).

5 Prikazuje se "(naziv uređaja)". Pritisnite i držite gumb za podešavanje glasnoće. Prikazuje se "BT TEST".


6 Prikazuje se rezultat spajanja, "OK" ili "NG".




- "PAIRING": Registracija s ovim uređajem
- "HF CNT": Hands-free telefoniranje
- "AUD CNT": Audio reprodukcija
- "PB DL": Preuzimanje imenika



7 Pritisnite za izlazak iz načina rada za uparivanje.

- Podaci (imenik itd.) mobilnog telefona označeni za spajanje neće ostati na ovom uređaju.

Bluetooth postavke

- 1 Pritisnite  za ulazak u Bluetooth način rada.
- 2 Okrenite gumb za podešavanje glasnoće za odabir [SETTINGS], a zatim pritisnite za pristup.
- 3 Okrećite gumb za podešavanje glasnoće kako biste odabrali stavku, a zatim pritisnite za potvrdu.

- Za odabir pogledajte donju tablicu.
- Ponavljajte korak 3 dok ne odaberete/aktivirate željenu stavku.
- Pritisnite  da biste se vratili na prethodnu stavku.
- 4 Držite  da biste završili postupak.
- Za otkazivanje Bluetooth načina rada pritisnite .

Stavka	Postavka koja se može odabrati (Pohranjeno: *)
PAIRING	
PHONE SELECT/ PHONE SEL	Odabir veze mobilnog telefona. (Detalje potražite na stranici 20.)
AUDIO SELECT/ AUDIO SEL	Odabir veze s Bluetooth audio čitačem. (Detalje potražite na stranici 20.)
DEVICE DELETE/ DVC DELETE	Poništavanje registracije Bluetooth uređaja. 1. Okrećite gumb za podešavanje glasnoće za odabir Bluetooth uređaja, a zatim ga pritisnite za potvrdu. 2. Okrećite gumb za podešavanje glasnoće kako biste odabrali "YES", a zatim ga pritisnite za potvrdu. Prikazuje se "DELETE".
TRANSFER PB	(Detalje potražite na stranici 18.)
DETAILED SET/ DETAIL SET	
PIN CODE EDIT/ PIN EDIT	Određivanje PIN koda potrebnog prilikom registracije ovog uređaja uporabom Bluetooth uređaja. Tvornički je zadan "0000". 1. Okrećite gumb za podešavanje glasnoće za odabir broja. <ul style="list-style-type: none"> ■ Za prelazak na sljedeću znamenku pritisnite . ■ Za brisanje posljednje znamenke pritisnite . 2. Pritisnite gumb za podešavanje glasnoće za registraciju PIN broja. Prikazuje se "COMPLETED".
AUTO ANSWER	OFF: Nema automatskog odgovora na poziv. ; 0: Trenutačni automatski odgovor na telefonski poziv. ; 1 – 8* – 99: Automatski odgovor na telefonski poziv nakon isteka 1 – 99 sekundi.
RECONNECT/ RECONCT	ON *: Automatski ponovno spaja odabrani Bluetooth uređaj kad radijski valovi postanu dovoljno snažni, čak i kad je odspojen. ; OFF: Poništavanje. ■ Kada se ova funkcija uključi, Bluetooth uređaj se odabirom stavke [PHONE SELECT]/ [PHONE SEL]/ [AUDIO SELECT]/ [AUDIO SEL] ponovno spaja ako je bio odspojen.
BT HF/AUDIO	FRONT *: Zvuk izlazi iz prednjeg lijevog i prednjeg desnog zvučnika. ; ALL: Zvuk izlazi iz svih zvučnika.
CALL BEEP	ON *: Postavljanje zvučnog signala zvučnika kod dolaznog poziva. ; OFF: Poništavanje.
BT F/W UPDATE/ BT UPDATE	Prikaz inačice i ažuriranja za ugrađeni softver.
MIC GAIN	1 — 8* — 15: Podešavanje osjetljivosti mikrofona kod telefonskih poziva ili podešavanje glasa pozivatelja. (KDC-BT42U: Zadana postavka je 12 kada je [MIC SELECT] postavljena na [EXT].)
MIC SELECT	Samo KDC-BT42U Određuje hoće li se koristiti ugrađeni ili vanjski mikrofonski uređaj. IN *: Korištenje ugrađenog mikrofona. ; EXT: Korištenje vanjskog mikrofona.

Postavke funkcija

- 1 Pritisnite **SRC** za odabir izvora koji nije "STANDBY".
- 2 Pritisnite gumb za podešavanje glasnoće kako biste ušli u način rada [FUNCTION].
- 3 Okrećite gumb za podešavanje glasnoće za odabir [AUDIO CONTROL/ AUDIO CTRL] ili [SETTINGS], a zatim ga pritisnite za pristup.
- 4 Okrećite gumb za podešavanje glasnoće kako biste odabrali stavku, a zatim pritisnite za potvrdu.
 - Za odabir pogledajte donju tablicu.
 - Ponavljajte korak 4 dok ne odaberete/aktivirate željenu stavku.
 - Pritisnite **↩** da biste se vratili na prethodnu stavku.
- 5 Držite **↩** da biste završili postupak.

[AUDIO CONTROL/ AUDIO CTRL] : Za slušanje bilo kojeg izvora, osim u stanju mirovanja STANDBY ili u Bluetooth načinu rada.

Stavka	Postavka koja se može odabrati (Pohranjeno: *)
SUB-W LEVEL	-15 — 0* — +15: Prilagodavanje izlazne razine subwoofera.
BASS LEVEL	-8 — 0* — +8: Memorija zvuka izvora: Podešavanje razine za memoriranje za svaki izvor. (Prije prilagodavanja odaberite izvor koji želite prilagoditi.)
MID LEVEL	
TRE LEVEL	
EQ PRO	
BASS ADJUST	BASS CTR FRQ/ BASS C FRQ: 60/ 80/ 100 */ 200: Odabir središnje frekvencije. BASS LEVEL: -8 — 0* — +8: Prilagodavanje razine. BASS Q FACTOR/ BASS Q FCTR: 1.00 */ 1.25/ 1.50/ 2.00: Podešava faktor kvalitete. BASS EXTEND: ON: Uključivanje proširenog basa. ; OFF *: Poništavanje.
MID ADJUST	MID CTR FRQ/ MID C FRQ: 0.5K/ 1.0K */ 1.5K/ 2.5K: Odabir središnje frekvencije. MID LEVEL: -8 — 0* — +8: Prilagodavanje razine. MID Q FACTOR/ MID Q FCTR: 0.75/ 1.00 */ 1.25: Podešava faktor kvalitete.
TRE ADJUST	TRE CTR FRQ/ TRE C FRQ: 10.0K/ 12.5K */ 15.0K/ 17.5K: Odabir središnje frekvencije. TRE LEVEL: -8 — 0* — +8: Prilagodavanje razine.
PRESET EQ	NATURAL */ USER/ ROCK/ POPS/ EASY/ TOP40/ JAZZ/ POWERFUL: Odabir pohranjenog načina glazbe, pogodnog za glazbeni žanr. (Odabire [USER] za korištenje prilagođenih postavki basova, srednjih i visokih tonova.)
BASS BOOST	B.BOOST LV1/ B.BOOST LV2/ B.BOOST LV3: Odabir željene razine pojačanja basova. ; OFF *: Poništavanje.
LOUDNESS	LOUDNESS LV1 */ LOUD LV1 */ LOUDNESS LV2/ LOUD LV2: Odabir pojačavanja niskih i visokih frekvencija kako bi se proizveo ujednačen zvuk kada je glasnoća niska. ; OFF: Poništavanje.
BALANCE	L15 — 0* — R15: Prilagodavanje izlaznog balansa lijevog i desnog zvučnika.
FADER	R15 — 0* — F15: Prilagodavanje izlaznog balansa prednjeg i stražnjeg zvučnika.

Stavka	Postavka koja se može odabrati (Pohranjeno: *)
SUBWOOFER SET/ SUB-W SET	ON *: Uključivanje izlaza bas zvučnika. ; OFF: Poništavanje.
DETAILED SET/ DETAIL SET	
LPF SUBWOOFER/ LPF SUB-W	THROUGH *: Svi signali šalju se na bas zvučnik. ; 85/ 120/ 160 (HZ): Isključuju se sve frekvencije koje su više od propisane vrijednosti.
SUB-W PHASE	REVERSE/REV (180°)/ NORMAL/NORM (0°) *: Postavljanje faznog kuta izlaza subwoofera u ravni s izlazom zvučnika, radi ostvarivanja optimalnih performansi. (Može se odabrati samo ako je za [LPF SUBWOOFER/ LPF SUB-W] odabrana postavka koja nije [THROUGH].)
SUPREME SET	ON *: Stvara realističan zvuk putem interpoliranja visokofrekventnih komponenti koje su izgubljene u AAC/ MP3/ WMA audio kompresiji. ; OFF: Poništavanje. (Može se odabrati samo kod reprodukcije diska s AAC/ MP3/ WMA formatima ili s USB uređaja, osim iPod-a.) (Može se odabrati samo ako je "CD"/ "USB" odabrano kao izvor.)
VOLUME OFFSET/ VOL OFFSET	-8 — 0* — +8 (za AUX) ; -8 — 0* (za druge izvore): Pohranjuje razinu prilagodavanja glasnoće za svaki izvor. Razina glasnoće automatski će se povećati ili smanjiti kad promijenite izvor. (Prije prilagodavanja odaberite izvor koji želite prilagoditi.)

- Odaberite izvor prije podešavanja memorije tona izvora, [EQ PRO].
- [SUB-W LEVEL/ SUBWOOFER SET/ SUB-W SET/ LPF SUBWOOFER/ LPF SUB-W/ SUB-W PHASE] se može odabrati samo ako je [SWITCH PREOUT/ SWITCH PRE] postavljeno na [SUB-W]. (stranica 7)
- [SUB-W LEVEL/ LPF SUBWOOFER/ LPF SUB-W/ SUB-W PHASE] može se odabrati samo ako je [SUBWOOFER SET/ SUB-W SET] postavljeno na [ON].

[SETTINGS]

Stavka	Postavka koja se može odabrati (Pohranjeno: *)
AUX NAME SET/ AUX NAME	AUX */ TV/ VIDEO/ GAME/ PORTABLE/ DVD: Odabir željenog naziva spojene komponente. (Može se odabrati samo ako je "AUX" odabrano kao izvor.)
CLOCK	
CLOCK ADJUST/ CLOCK ADJ	(Detalje potražite na stranici 6.)
TIME SYNC	ON *: Usklađivanje podatka o vremenu Radio Data System postaje i sata vašeg uređaja. ; OFF: Poništavanje.
DISPLAY	
DISP DIMMER	ON: Prigušivanje osvjetljenja zaslona. ; OFF *: Poništavanje.
TEXT SCROLL	AUTO */ ONCE: Odabir automatskog pomicanja informacija na zaslonu ili pomicanja samo jedanput. ; OFF: Poništavanje.
BT DVC STATUS/ DVC STATUS	Možete prikazati status veze, jačina signala te razina napunjenosti baterije Bluetooth uređaja. HF-CON: Status veze mobilnog telefona. ; AD-CON: Status veze za BT Audio. ; BATT: Razina napunjenosti baterije mobilnog telefona. ; SIGNAL: Jačina signala mobilnog telefona.
TUNER SET	TI/ NEWS SET/ AF SET/ REGIONAL/ AUTO TP SEEK/ ATP SEEK: Može se odabrati samo ako je odabran bilo koji izvor osim prijemnika. (Detalje potražite na stranici 8.)

Korištenje daljinskog upravljača (KCA-RC405)

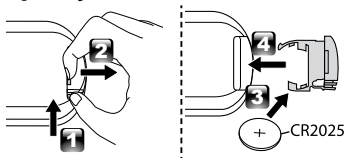
Priprema: Uređajem KDC-BT42U se može upravljati i daljinski pomoću posebno kupljenog daljinskog upravljača.

Senzor za daljinsko upravljanje

- Ne izlažite ga jakom sunčevom svjetlu.



Zamjena baterije na daljinskom upravljaču



⚠ Oprez:

- Ne stavljajte daljinski upravljač na vruće površine poput upravljačke ploče vozila.
- Litijeva baterija. Opasnost od eksplozije ako se baterije nepravilno zamijeni. Zamijenite samo s baterijom istog ili ekvivalentnog tipa.
- Sklop baterija ili baterije se ne smiju izvrgavati pretjeranoj toplini kao što je izravno sunce, plamen ili slično.
- Držite bateriju izvan dohvata djece i u originalnom pakiranju do uporabe. Potrošene baterije odmah odbacite. Ako je progutate, odmah se obratite liječniku.



Korištenje telefona bez uporabe ruku (hands-free)

Upućivanje poziva:

: Ulazak u Bluetooth načina rada.

: Odabir načina biranja.

ENT ► II : Ulazak u način biranja

DIRECT : Uputite poziv

1 — 6 : Odabir broja za brzo biranje.

0 — 9 : Unos znamenke u načinu rada za unos brojeva:

#FM+ : Unesite “#” u načinu rada za unos brojeva.

***AM-** : Unesite “*” u načinu rada za unos brojeva.

+►► : Unesite “+” u načinu rada za unos brojeva.

◀◀ : Izbrisite uneseni telefonski broj.

Prijem poziva:

: Javljanje na poziv.

Za vrijeme poziva:

SRC : Završite poziv.

ENT ► II : Prebacite između privatnog razgovora i hands-free načina.

Kad pritisnete ili držite sljedeće tipke...

Daljinski upravljač	Opći način rada
SRC	Odabir dostupnih izvora (TUNER, BT AUDIO, USB ili iPod, CD, AUX, STANDBY) ako je napajanje uključeno. <ul style="list-style-type: none"> Ako je izvor spreman, također pokreće reprodukciju. “iPod” ili “CD” se može odabrati samo kada je spojen iPod ili umetnut disk.
VOL	Prilagođavanje razine glasnoće.
▲ / ▼	<ul style="list-style-type: none"> Odabir stavki. Pokretanje traženja glazbe. (stranica 11)
ENT ► II	<ul style="list-style-type: none"> Pauziranje/nastavak reprodukcije diska/USB uređaja/iPod-a. Potvrda odabira.
*AM- / #FM+	<ul style="list-style-type: none"> Ako je kao izvor odabran “TUNER”, odabire se FM frekvencijsko područje (FM1/ FM2/ FM3) ili MW/ LW. Odabir prethodne/sljedeće mape.
◀◀ / ►►	<ul style="list-style-type: none"> Traženje radijskih postaja. Odabir glazbe/datoteke. Ako se pritisne i drži, premotava pjesme/datoteke unaprijed/unatrag.
1 — 6	Odabir prethodno postavljene postaje.
	<ul style="list-style-type: none"> Ulazak u način rada Bluetooth. (stranica 16) Pritisnite za javljanje na dolazni poziv.
AUD	Izravan unos [AUDIO CONTROL] postavki.
ATT	Prigušivanje zvuka. <ul style="list-style-type: none"> Za povratak na prethodnu razinu ponovno pritisnite gumb.
	Povratak na prethodnu stavku.
EXIT	Izlazak iz načina za podešavanje.

Izravno traženje postaja izvora “TUNER”

- Pritisnite **FM+ / AM-** za odabir frekvencijskog područja.
- Pritisnite **DIRECT** za pristup izravnom traženju postaja. Prikazuje se “- - - -”.
- Pritisnite brojačane gumbе za unos frekvencije.
- Pritisnite **◀◀ / ►►** za traženje frekvencije.
 - Za otkazivanje izravnog traženja postaja pritisnite ili **EXIT**.

Izravno traženje skladbe na izvoru “USB”

- Nije dostupno ako je odabrano Random Play, KENWOOD Music Editor medij ili reprodukcija preko iPod-a.
- Pritisnite **DIRECT** za ulazak u način rada za izravno traženje glazbe. Prikazuje se “- - -”.
 - Pritisnite brojačane gumbе za unos broja zapisa.
 - Pritisnite **◀◀ / ►►** za traženje glazbe.
 - Da biste poništili traženje glazbe, pritisnite ili **EXIT**.

Ugradnja/povezivanje

Popis dijelova:

- Ⓐ Prednja ploča.....(x1)
- Ⓑ Štitnik.....(x1)
- Ⓒ Navlaka za ugradnju.....(x1)
- Ⓓ Oklapanje ožičenja.....(x1)
- Ⓔ Alat za skidanje.....(x2)

Osnovni postupak

- 1 Izvadite ključ iz kontaktne brave, a zatim odvojite priključak ⊖ s akumulatora vozila.
- 2 Propisno spojite ulazne i izlazne priključke vodiča.
➔ <Povezivanje žica> (stranica 28)
- 3 Ugradite uređaj u vozilo.
➔ <Postavljanje uređaja> (stranica 29)
- 4 Ponovno spojite ⊖ priključak akumulatora vozila.
- 5 Ponovo uključite uređaj. (stranica 3)

⚠Upozorenje

- Uređaj se može ugraditi samo u vozila s istosmjernim napajanjem od 12 V i negativnim kontaktom na masi.
- Ako žicu paljenja (crvena) i žicu akumulatora (žuta) spojite sa šasijom vozila (masa), možete izazvati kratki spoj, a koji može izazvati požar. Te žice uvijek spojite na izvor napajanja povezivanje kroz kutiju s osiguračima.
- Odvojite negativni priključak akumulatora i izvedite sve električne spojeve prije ugradnje uređaja.
- Izolirajte nepriključene kabele trakom za izolaciju ili sličnom. Kako bi spriječili pojavu kratkoga spoja, na skidajte zaštitu s krajeva nepriključenih kabela ili priključaka.
- Uređaj nakon montaže obvezno ponovno uzemljite sa šasijom automobila.
- Ako napajanje nije UKLJUČENO (prikazan je "PROTECT"), žica zvučnika može biti u kratkom spoju ili dodirnuti šasiju vozila a funkcija zaštite može biti aktivirana. Stoga je

potrebno provjeriti kabel zvučnika.

⚠Opres

- Ako sklopka za paljenje automobila nema ACC položaj, žice za paljenje motora spojite na izvor napajanja koji se može uključiti i isključiti pomoću ključa za pokretanje automobila. Ako žicu za paljenje spojite na izvor napajanja sa stalnim naponom, kao što su žice akumulatora, akumulator se može isprazniti.
- Tijekom ugradnje koristite samo vijke isporučene s uređajem. Koristite samo dostavljene vijke.
- Uređaj ugradite na konzolu vašeg vozila. Pobrinite se da prednja ploča pri otvaranju i zatvaranju ne udara u rub konzole (ako postoji).
- Nakon montiranja uređaja provjerite rade li lampice kočnice, signalno svjetlo, brisači itd. ispravno.
- Postavite uređaj tako da je kut postavljanja 30° ili manje.
- Ako osigurač pregori, prvo provjerite dodiruju li žice druge dijelove i tako uzrokuju kratki spoj, a zatim zamijenite stari osigurač novim iste nazivne vrijednosti.
- Kabele zvučnika pravilno priključite na odgovarajuće priključke. Ako imate zajednički negativni ⊖ vod ili ste ih uzemljili na bilo koji metalni dio u vozilu, moguće je oštećenje ili neispravni rad uređaja.
- Kad su na sustav spojena samo dva zvučnika, priključke spojite ili na oba prednja ili na oba stražnja izlazna priključka (ne kombinirajte prednje i stražnje priključke).
- Za ugradnju i ožičenje ovog proizvoda potrebno je znanje i iskustvo. Za svaku sigurnost, te radove prepustite stručnjaku. Ako se tijekom ugradnje pojave problemi, savjetujte se s dobavljačem Kenwood opreme.

- Prijem može biti slab ako se u blizini Bluetooth antene nalaze metalni predmeti.



Bluetooth antena

Za dobar prijem

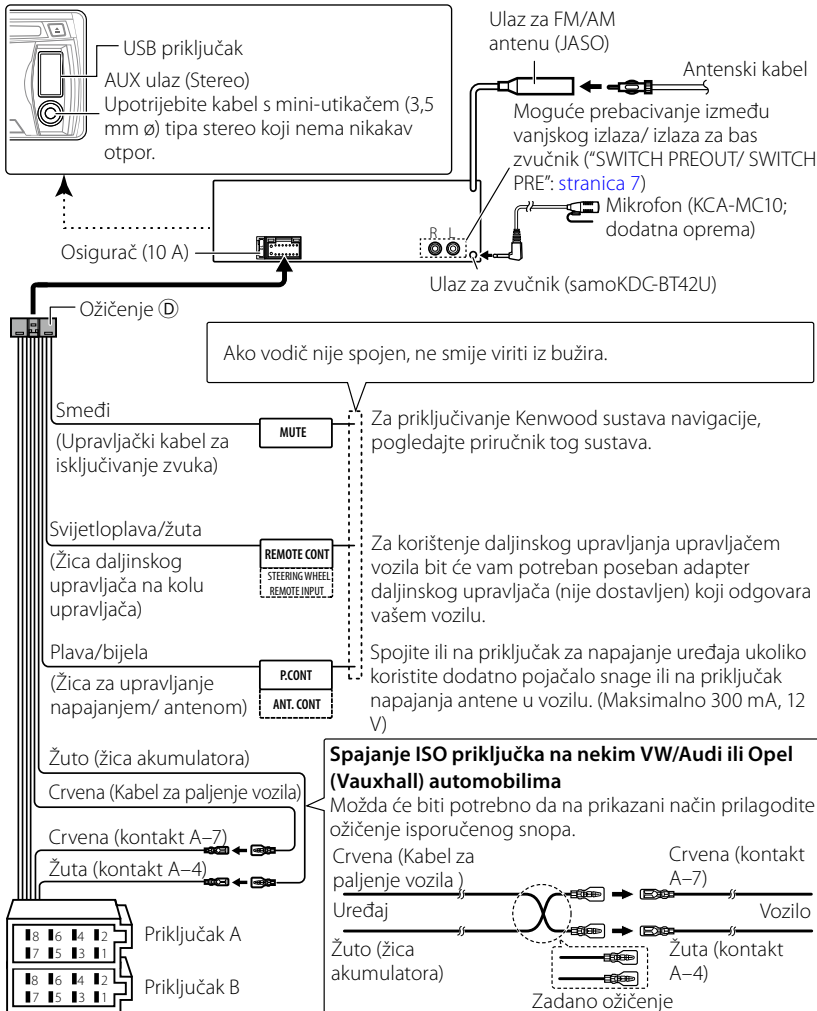
Kako bi se osigurao dobar prijem, pridržavajte se sljedećih pravila:

- Komunikaciju s mobilnim telefonom ostvarite na liniji vidljivosti i udaljenosti od najviše 10 m (30 ft). Raspon udaljenosti na kojoj je moguća komunikacija postaje i kraći ovisno o okolini. Raspon udaljenosti na kojoj je moguća komunikacija postaje kraći i ukoliko postoje prepreke između ovog uređaja i mobilnog telefona. Ne jamči se uvijek najveća udaljenost na kojoj je moguća komunikacija (10 m).
- Predajna postaja ili primopredajnik u blizini uređaja mogu izazvati smetnje zbog prejakog signala.

⚠OPRES

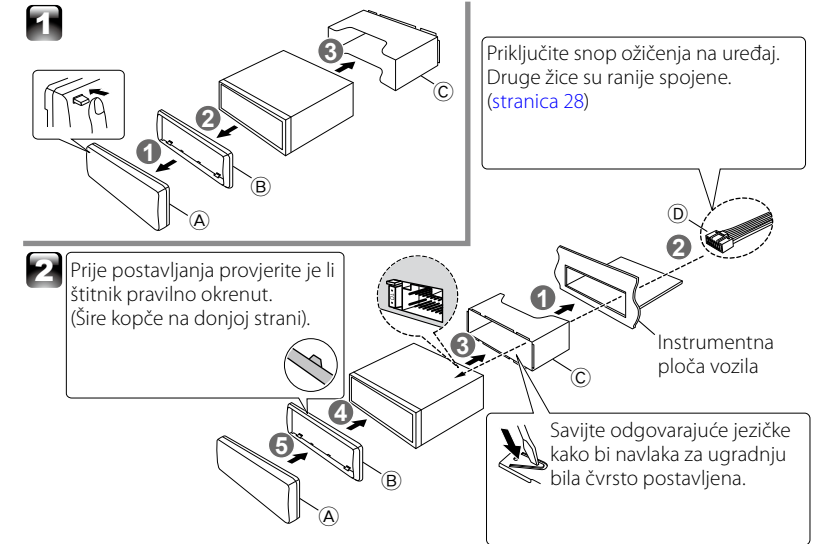
Uređaj ugradite na konzolu vašeg vozila. Ne dirajte metalne dijelove ovoga uređaja tijekom i kratko vrijeme nakon uporabe uređaja. Metalni dijelovi poput kućišta i prijenosnika topline mogu biti vrući.

Povezivanje žica



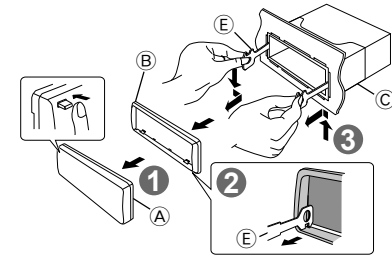
Kontakt	Boja i funkcija	Kontakt	Boja i funkcija
A4	Žuta Akumulator	B1 / B2	Tamno crvena ⊕ / Tamno crvena/crna ⊖ Stražnji zvučnik (desni)
A5	Plava/bijela Napajanje	B3 / B4	Siva ⊕ / Siva/crna ⊖ Prednji zvučnik (desni)
A7	Crvena Paljenje (parkirni položaj - ACC)	B5 / B6	Bijela ⊕ / Bijelo/crna ⊖ Prednji zvučnik (lijevi)
A8	Crna Uzemljenje	B7 / B8	Zelena ⊕ / Zeleno/crna ⊖ Stražnji zvučnik (lijevi)

Postavljanje uređaja



Skidanje uređaja

- 1 Odvojite prednju ploču (A).
- 2 Umetnite prihvatnicu alata za skidanje (E) u otvore s obje strane štitnika (B), pa izvucite.
- 3 Umetnite alate za skidanje (E) duboko u otvore sa svake strane, pa slijedite strelice prikazane na slici desno.

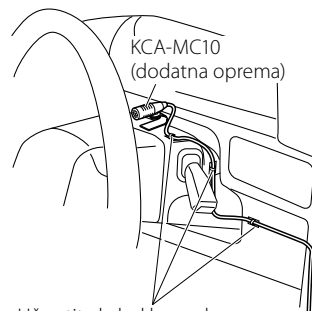


Ugradnja mikrofona (KCA-MC10 ; dodatna oprema) (samo KDC-BT42U)

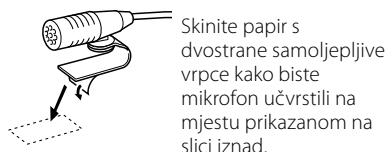
- 1 Provjerite položaj ugradnje za mikrofona.
 - 2 Odstranite ulje ili druge nečistoće s površine za ugradnju.
 - 3 Ugradite mikrofona.
 - 4 Provedite kabel mikrofona do hands-free uređaja i na nekoliko mjesta ga učvrstite selotejpom ili slično.
- Postavite mikrofona što je moguće dalje od mobilnog telefona.

Odaberite vanjski mikrofona

Postavite "SETTINGS" > "DETAILED SET" > "MIC SELECT" na "EXT" u načinu BT. ([stranica 21](#))



Učvrstite kabel komadom ljepljive vrpce.



Skinite papir s dvostrane samoljepljive vrpce kako biste mikrofona učvrstili na mjestu prikazanom na slici iznad.



Okrenite mikrofona prema vozaču.

Rješavanje problema

Simptom	Otklanjanje / Uzrok
Ne čuje se zvuk.	Glasnoću prilagodite na optimalnu razinu. / Provjerite žice i spojeve.
Prikazuje se "PROTECT" i ništa nije moguće izvesti.	Provjerite jesu li priključci vodiča zvučnika pravilno prekriveni izolirajućom vrpcom, a zatim ponovo uključite uređaj. Ako poruka "PROTECT" ne iščezne, obratite se najbližem servisnom središtu.
Uređaj uopće ne radi.	Ponovo uključite uređaj.
Radio prijem je loš. / Statički šum dok slušate radijsku postaju.	Dobro pričvrstite antenu. / Povucite antenu do kraja.
"IN" trepće.	CD player ne radi kako treba. Propisno umetnite disk. Ako se stanje nije popravilo, isključite uređaj i obratite se najbližem servisnom središtu.
CD-R/CD-RW nije moguće reproducirati i zapisi se ne mogu preskakati.	Umetnite dovršeni CD-R/CD-RW disk (dovršite pomoću komponente koja je korištena za snimanje).
Zvuk s diska je ponekad isprekidan.	Prekinite reprodukciju tijekom vožnje po grubim prometnicama. / Zamijenite disk. / Provjerite žice i spojeve.
Prikazuje se "NA FILE".	Uređaj reproducira nepodržanu audio datoteku.
Prikazuje se "NO DISC".	Utor za diska umetnite disk koje se može reproducirati.
Prikazuje se "TOC ERROR".	CD je jako prljav. / CD je okrenut naopako. / CD je jako ogreben. Ubacite drugi disk.
Prikazuje se "ERROR 99".	Uređaj zbog nekog razloga ne radi dobro. Pritisnite tipku za resetiranje na uređaju. Ako poruka "ERROR 99" ne nestane, obratite se najbližem servisnom centru.
Prikazuje se "COPY PRO".	Reproducira se datoteka zaštićena od kopiranja.
Prikazuje se "READ ERROR".	Ponovo kopirajte datoteke i mape za USB uređaj. Ako je poruka o grešci i dalje prisutna, treba inicijalizirati USB uređaj ili koristiti drugi USB uređaj.
Prikazuje se "NO DEVICE".	Nema spojenog USB uređaja. Priključite USB uređaj i ponovno za izvor odaberite USB.
Prikazuje se "NO MUSIC".	Priključeni USB uređaj ne sadrži izvodive audio datoteke.
Prikazuje se "NA DEVICE".	Spojite podržani USB uređaj i provjerite spojeve.
Prikazuje se "iPod ERROR".	Ponovo spojite iPod. / Provjerite je li softver za iPod njegova najnovija inačica. / Resetirajte iPod.
Stvara se šum.	Preskočite na sljedeću skladbu ili promijenite disk.
Skladbe se ne mogu reproducirati na način kako ste to predvidjeli.	Redoslijed reproduciranja određen je tijekom snimanja datoteka.
"READING" neprekidno trepće.	Potrebno je dulje vrijeme za čitanje. Ne koristite predbuku hijerarhiju i previše mapa.
Protjeklo vrijeme reprodukcije nije točno.	To je izazvano načinom na koji se zapisi snimaju.
Broj skladbi u kategoriji "SONGS" ovog uređaja se razlikuje od broja zapisa u kategoriji "SONGS" na iPodu.	Podcast datoteke se ne broje na ovom uređaju budući da nije podržana njihova reprodukcija.
Pravilni znakovi nisu prikazani (npr. naziv albuma).	Ovaj uređaj može prikazati samo slova (velika), brojka i ograničeni broj simbola.

Bluetooth

Simptom	Otklanjanje / Uzrok
Vrlo slaba glasnoća hands-free razgovora.	Glasnoća hands-free razgovora može se neovisno ugoditi. Ugodite je tijekom hands-free razgovora. [MIC GAIN] u <Bluetooth postavke> (stranica 21).
Nema kratkog zvučnog signala kao obavijesti o dolaznom pozivu.	Kratki zvučni signal ne čuje se ovisno o vrsti vašeg mobilnog telefona. Opcija [CALL BEEP] u odjeljku <Bluetooth postavke> (stranica 21) je uključena.
Glas nije prepoznat.	<ul style="list-style-type: none"> Prozor u vozilu je otvoren. Ukoliko su okolni šumovi jaki, nije moguće ispravno prepoznavanje glasa. Zatvorite prozore u vozilu kako bi smanjili šumove. Prethiti glas. Ako je izgovoreni glas prethiti, nije ga moguće ispravno prepoznati. Izgovorite ponovno u mikrofona malo glasnijim i prirodnijim glasom. Osoba koja izgovara glasovnu oznaku nije ista kao osoba koja ju je snimila. Moguće je prepoznavanje glasa samo i isključivo osobe koja je i snimila glasovnu oznaku.
Prikazuje se "NO NUMBER".	Pozivatelj ne prepoznaje ID pozivatelja. / Nema podataka o telefonskom broju.
Prikazuje se "NO DATA".	Nema popisa odlaznih poziva. / Nema popisa dolaznih poziva. / Nema popisa propuštenih poziva. / Nema popisa telefonskog imenika. / Nema podataka u telefonskom imeniku.
Prikazuje se "NO ENTRY".	Mobilni telefon nije registriran (uparen).
Prikazuje se "HF DISCONCT".	Uređaj ne može komunicirati s mobilnim telefonom.
Prikazuje se "AUD DISCONCT".	Uređaj ne može komunicirati s audio čitačem.
Prikazuje se "HF ERROR 07".	Nije moguć pristup memoriji. Isključite i ponovo uključite uređaj. Ako se poruka ponovno pojavi, pritisnite tipku za reset na upravljačkoj jedinici.
Prikazuje se "HF ERROR 68".	Uređaj ne može komunicirati s mobilnim telefonom. Isključite i ponovo uključite uređaj. Ako se poruka ponovno pojavi, pritisnite tipku za reset na upravljačkoj jedinici.
Prikazuje se "HF ERROR 89".	Ažuriranje programskih datoteka za Bluetooth nije uspjelo. Pokušajte ponovo.
Prikazuje se "UNKNOWN".	Ne može se otkriti Bluetooth uređaj.
Prikazuje se "DEVICE FULL".	Već je registrirano 5 Bluetooth uređaja. Ne može se registrirati više niti jedan Bluetooth uređaj.
Prikazuje se "PIN CODE NG".	Pogrešan PIN kod.
Prikazuje se "CONNECT NG".	Jedinica se ne može spojiti na uređaj.
Prikazuje se "PAIRING NG".	Greška uparivanja.
Prikazuje se "NO ACTIVE DVC"/ "NO ACT DVC".	Mobilni telefon nije spojen. Spojite mobilni telefon prije pokretanja govornog prepoznavanja.
Zvuk iz Bluetooth audio izvora je isprekidan.	<ul style="list-style-type: none"> Drugi Bluetooth uređaj ometa Bluetooth komunikaciju. Isključite drugi Bluetooth uređaj. Pomaknite drugi Bluetooth uređaj dalje od ovog uređaja. Drugi Bluetooth uređaj ili profil se koristi za komunikaciju. Preuzimanje imenika isključuje zvuk.

Tehnički podaci

FM prijemnik

Raspon frekvencija (50 kHz):
87,5 MHz — 108,0 MHz
Korisna osjetljivost (S/N = 26 dB): 1 µV/ 75 Ω
Osjetljivost stišavanja (DIN S/N = 46 dB): 2,5 µV/75 Ω
Frekvencijski opseg (±3 dB): 30 Hz — 15 kHz
Omjer signala i šuma (MONO): 63 dB
Stereo odvajanje (1 kHz): 40 dB

MW prijemnik

Raspon frekvencija (9 kHz): 531 kHz – 1.611 kHz
Korisna osjetljivost (S/N = 20 dB): 36 µV

LW prijemnik

Raspon frekvencija: 153 kHz – 279 kHz
Korisna osjetljivost (S/N = 20 dB): 57 µV

CD uređaj

Laserska dioda: GaAlAs
Digitalni filter (D/A): 8 puta presampliran
D/A pretvarač: 24 bita
Brzina osovine:
500 okr/min — 200 okr/min (CLV)
Kolebanje tona (Wow & Flutter):
Ispod mjerljivih granica
Frekvencijski opseg (±1 dB): 20 Hz — 20 kHz
Ukupno harmoničko izobličenje (1 kHz): 0,01 %
Omjer signala i šuma (1 kHz): 105 dB
Dinamički raspon: 93 dB
AAC dekodiranje: ".m4a" datoteka u AAC-LC formatu.
MP3 dekodiranje: Usklađeno s MPEG-1/2 Audio Layer-3
WMA dekodiranje: Usklađeno s Windows Media Audio

USB međusklop

USB standard: USB1.1/ 2.0 (puna brzina)
Maksimalna jakost struje:
DC 5 V $\overline{\text{---}}$ 1 A
Sustav datoteka: FAT16/ 32
AAC dekodiranje: ".m4a" datoteka u AAC-LC formatu.
MP3 dekodiranje: Usklađeno s MPEG-1/2 Audio Layer-3
WMA dekodiranje: Usklađeno s Windows Media Audio

Bluetooth odjeljak

Tehnologija: Bluetooth Ver. 2.1+EDR certifikat
Frekvencija: 2,402 GHz – 2,480 GHz
Izlazna snaga: +4 dBm (MAX), 0 dBm (AVE)
Klasa napajanja 2
Najveći domet komunikacije:
U dometu vidljivosti približno 10 m (32,8 ft)
Profil:
HFP (Hands-free profil),
SPP (profil serijskog ulaza),
OPP (profil obveznog prosljeđivanja objekta),
PBAP (profil pristupa telefonskom imeniku),
A2DP (profil napredne audio distribucije),
AVRCP (profil daljinskog upravljanja zvukom/slikom)

Audio

Maksimalna izlazna snaga: 50 W × 4
Izlazna snaga (DIN 45324, +B = 14,4 V): 30 W × 4
Impedancija zvučnika: 4 Ω — 8 Ω
Rad tona:
Duboki tonovi: 100 Hz ±8 dB
Srednji tonovi: 1 kHz ±8 dB
Visoki tonovi: 12,5 kHz ±8 dB
Razina predizlaza / opterećenje (CD):
2.500 mV/10 kΩ
Impedancija predizlaza: ≤ 600 Ω

Grupa pomoćnog ulaza

Frekvencijski opseg (±3 dB): 20 Hz — 20 kHz
Maksimalni ulazni napon: 1.200 mV
Impedancija ulaza: 10 kΩ

Općenito

Radni napon:
14,4 V (10,5 V — 16 V dopušteno)
Najveća potrošnja struje: 10 A
Mjere za ugradnju (š x v x d):
182 mm × 53 mm × 160 mm
Težina: 1,3 kg

Podložno promjenama bez najave.

Označavanje proizvoda koji koriste laser

**CLASS 1
LASER PRODUCT**

Naljepnica je učvršćena na kućište/kutiju i navodi da uređaj koristi laserske zrake koje su klasificirane kao Klasa 1.

To znači da uređaj koristi laserske zrake koje su slabije. Ne postoji opasnost od zračenja izvan uređaja.