

## KDC-BT42U KDC-BT32U

CD-RECEIVER  
**BEDIENUNGSANLEITUNG**

JVC KENWOOD Corporation

Bevor Sie diese Bedienungsanleitung lesen, sollten Sie auf die Schaltfläche unten klicken, um die aktuelle Edition und die Seiten, die geändert wurden, zu prüfen.

<http://manual.kenwood.com/edition/im347/>



## INHALT

<b>Sicherheit</b>	<b>2</b>	<b>Erste Schritte mit Bluetooth</b>	<b>14</b>
Wartung		Registrieren des Bluetooth-Geräts bei diesem Gerät (Pairing)	
<b>Vorbereitung</b>	<b>3</b>	Registrierung über Bluetooth-Geräte (Pairing)	
Anbringen/Abnehmen der Frontblende		<b>Betrieb der Freisprecheinrichtung</b>	<b>16</b>
Wissenswertes über die Rückstellung Ihres Geräts		Einen Anruf durchführen	
Fernbedienung		Führen Sie einen Sprachwahl-Anruf durch	
<b>Grundlegender Betrieb</b>	<b>4</b>	Eingehen eines Anrufs	
<b>Erste Schritte</b>	<b>6</b>	Während eines Anrufs	
Abbrechen der Display-Demonstrationen		Umschalten zwischen zwei angeschlossenen Mobiltelefonen	
Einstellen des Demonstrationsmodus		Löschen der Verbindungsende-Nachricht	
Uhr einstellen		Übertragen des Telefonbuchs	
Werkseitige Einstellungen vor dem Betrieb		<b>Bluetooth-Audio-Empfang</b>	<b>20</b>
<b>Rundfunkempfang</b>	<b>8</b>	Auswählen der Wiederholwiedergabe	
Anpassen der Einstellungen im [SETTINGS]-Modus		Auswählen der Zufallswiedergabe	
<b>Hören von den anderen externen Komponenten</b>	<b>9</b>	<b>Bluetooth-Setup</b>	<b>22</b>
<b>Hören von CD/USB-Gerät/iPod</b>	<b>10</b>	Bluetooth-Gerät auswählen	
Starten des Abspielens einer Disc		Registrierungstest für Bluetooth-Geräte	
Wiedergabe eines USB-Geräts oder iPods starten		Bluetooth-Setup	
USB-Gerät oder iPod entfernen		<b>Funktionseinstellungen</b>	<b>24</b>
Auswählen der Wiederholwiedergabe		<b>Verwendung der Fernbedienung (KCA-RC405)</b>	<b>26</b>
Auswählen der Zufallswiedergabe		Fernbedienungssensor.	
Zufallswiedergabe (alle)		Batterie der Fernbedienung wechseln	
Auswählen eines Ordners/Tracks/Datei		Betrieb der Freisprecheinrichtung	
Alphabetische Suche für iPods		Direkteingabe der Empfangsfrequenz der Quelle "TUNER"	
Auswahl des App & iPod-Steuermodus		Direkte Musiksuche der Quelle "USB"	
Anpassen der Einstellungen im [SETTINGS]-Modus		<b>Einbau/Anschluss</b>	<b>28</b>
		<b>Störungssuche</b>	<b>33</b>
		<b>Technische Daten</b>	<b>35</b>

# Sicherheit

## ⚠️ WARNUNG

Halten Sie das Fahrzeug vor der Bedienung des Geräts an.

### Wichtige Hinweise...

- Stellen Sie sicher, dass keine Metallgegenstände (Münzen, Nadeln, Werkzeuge usw.) ins Innere des Geräts gelangen und Kurzschlüsse verursachen.
- **Achtung:** Stellen Sie die Lautstärke so ein, dass Sie immer noch die Geräusche von außerhalb des Fahrzeugs hören können. Fahren mit zu hoher Lautstärke kann Unfälle verursachen.
- **Kondensation:** Wenn das Fahrzeug eine Klimaanlage hat, kann sich Beschlag auf der Laserlinse bilden. Dadurch können Disc-Lesefehler verursacht werden. Nehmen Sie in diesem Fall die CD aus dem Gerät und warten Sie eine Zeit lang, bis die Kondensation getrocknet ist.
- Die in dieser Bedienungsanleitung dargestellten Abbildungen dienen der Veranschaulichung der Bedienung Ihres Geräts. Daher können die Abbildungen von der tatsächlichen Anzeige am Gerät abweichen.
- Sollten Sie Probleme bei der Installation des Geräts haben, lassen Sie sich bitte von Ihrem Kenwood-Fachhändler beraten.
- Lassen Sie sich beim Kauf von externen Komponenten von Ihrem Kenwood-Händler beraten, um sicherzustellen, dass das Zubehör von Ihrem Modell und in Ihrem Bereich unterstützt wird.

## Wartung

**Reinigung des Geräts:** Wischen Sie das Äußere des Systems mit einem trockenen Silikonlappen oder weichen Lappen sauber. Wenn diese Vorsichtsmaßregel missachtet wird, besteht die Gefahr von Schäden am Monitor oder Gerät.

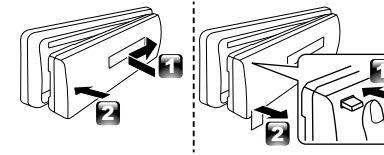
**Reinigung des Steckverbinders:** Das Gerät funktioniert möglicherweise nicht ordnungsgemäß, wenn der Steckverbinder zwischen Gerät und Frontblende verschmutzt ist. Nehmen Sie die Frontblende ab, und reinigen Sie den Steckverbinder vorsichtig mit einem Wattestäbchen. Achten Sie dabei darauf, den Steckverbinder nicht zu beschädigen.



Steckverbinder (auf der Rückseite der Frontblende)

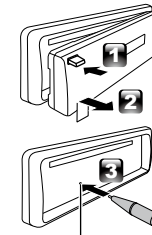
# Vorbereitung

## Anbringen/Abnehmen der Frontblende



- Setzen Sie die Frontblende nicht direktem Sonnenlicht, extremer Wärme oder Luftfeuchtigkeit aus. Schützen Sie beides darüber hinaus vor Staub und Spritzwasser.
- Bewahren Sie die Frontblende in ihrem Etui auf, wenn sie abgenommen wurde.
- Bei der Frontblende handelt es sich um ein Präzisionsbauteil des Geräts, das durch Erschütterungen oder Stöße beschädigt werden kann.
- Um Beschädigungen zu vermeiden, berühren Sie die Anschlüsse des Geräts nicht mit den Fingern.

## Wissenswertes über die Rückstellung Ihres Geräts



Sollte das Gerät nicht richtig funktionieren, drücken Sie die Rückstelltaste. Durch Drücken der Rückstelltaste werden die Werkseinstellungen wiederhergestellt.

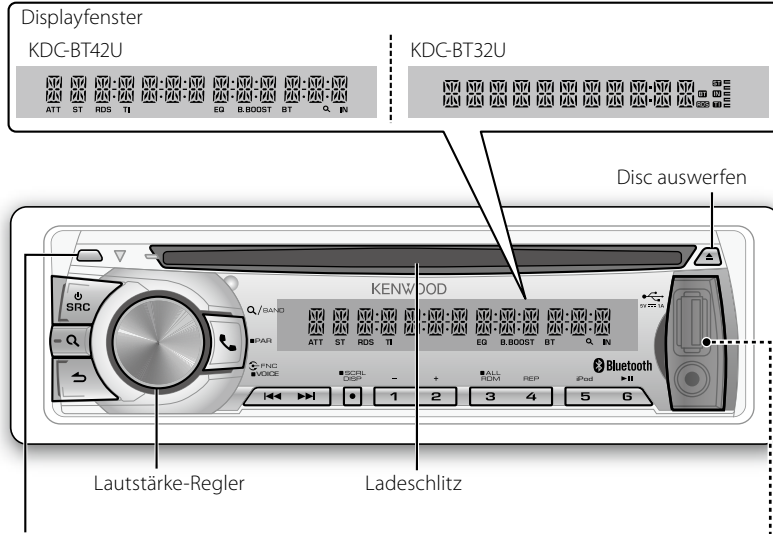
Rückstelltaste

## Fernbedienung

**KDC-BT42U** kann auch per optional erhältlicher Fernbedienung gesteuert werden.

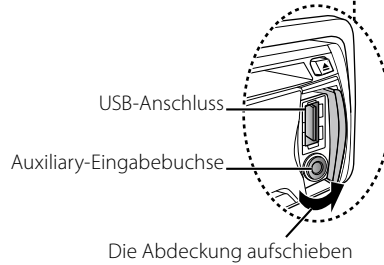
- The "AAC" logo is a trademark of Dolby Laboratories.
- Die Wortmarke Bluetooth und die Logos sind Eigentum von Bluetooth SIG, Inc., und jede Verwendung dieser Marken erfolgt unter Lizenz. Andere Warenzeichen und Handelsmarken sind Eigentum der jeweiligen Inhaber.
- "Made for iPod" and "Made for iPhone" mean that an electronic accessory has been designed to connect specifically to iPod or iPhone, respectively, and has been certified by the developer to meet Apple performance standards. Apple is not responsible for the operation of this device or its compliance with safety and regulatory standards. Please note that the use of this accessory with iPod or iPhone may affect wireless performance.
- iPhone, iPod, iPod classic, iPod nano, and iPod touch are trademarks of Apple Inc., registered in the U.S. and other countries.
- "Adobe Reader" is a trademark of Adobe Systems Incorporated.

# Grundlegender Betrieb



Frontblende abnehmen


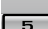
- Die folgende Anzeige leuchtet auf, wenn...
- ST:** Eine Stereosendung empfangen wird.
  - RDS:** Ein Radio Data System-Service verfügbar ist.
  - TI:** Die Verkehrsfunk-Funktion eingeschaltet ist.
  - IN:** Sich eine Disc im Gerät befindet.
  - EQ: [PRESET EQ]** ist auf einen anderen EQ-Modus als **[NATURAL]** gestellt. (Seite 24)
  - B.BOOST: [BASS BOOST]** ist auf **[LV1]**, **[LV2]** oder **[LV3]** gestellt. (Seite 24)
  - Q:** Zeigt an, dass der Musiksuche-Modus ausgewählt ist.
  - BT:** Verbindungsstatus des Bluetooth-Mobiltelefons.



Die Abdeckung aufschieben

Die Abbildungen und Tastenbezeichnungen für die Erklärungen in diesem Handbuch beziehen sich auf **KDC-BT42U** (wenn nicht anders angegeben).

Die Tabelle unten nennt die Unterschiede.

KDC-BT42U	 5
KDC-BT32U	 5

Wenn Sie die folgende(n) Taste(n) drücken oder gedrückt halten...

Hauptgerät	Allgemeine Bedienung
	<ul style="list-style-type: none"> <li>■ Schaltet ein.</li> <li>■ Schaltet aus, wenn gedrückt gehalten.</li> <li>■ Wählt die verfügbaren Quellen (TUNER, BT AUDIO, USB oder iPod, CD, AUX, STANDBY), wenn die Stromversorgung eingeschaltet ist.                             <ul style="list-style-type: none"> <li>• Wenn die gewählte Quelle startbereit ist, startet auch die Wiedergabe.</li> <li>• "iPod" und "CD" sind nur wählbar, wenn ein iPod angeschlossen oder eine CD eingelegt ist.</li> </ul> </li> </ul>
Lautstärke-Regler (drehen)	<ul style="list-style-type: none"> <li>■ Zum Einstellen des Lautstärkepegels.</li> <li>■ Wählen Sie Gegenstände.</li> </ul>
Lautstärke-Regler (drücken)	<ul style="list-style-type: none"> <li>■ Bestätigt die Auswahl.</li> <li>■ Schaltet auf die <b>[FUNCTION]</b>-Einstellungen.</li> <li>■ Startet die Spracherkennung des Mobiltelefons, wenn gedrückt gehalten.</li> </ul>
	<ul style="list-style-type: none"> <li>■ Wählt die UKW-Frequenzbänder (FM1/FM2/FM3) oder MW/LW, wenn "TUNER" als Quelle ausgewählt wird.</li> <li>■ Aktiviert den Musiksuchmodus.</li> </ul>
<b>1 (-) / 2 (+)</b>	Wählt den vorherigen/nächsten Ordner.
<b>6 (▶ II)</b>	Schaltet Wiedergabe einer CD/eines USB-Geräts/eines iPods/eines Bluetooth Audio auf Pause/Fortsetzen.
	<ul style="list-style-type: none"> <li>■ Sucht nach einem Radiosender.</li> <li>■ Wählt Track/Datei.</li> <li>■ Spult in Tracks/Dateien schnell vor/zurück, wenn gedrückt gehalten.</li> </ul>
<b>SCRL DISP</b>	<ul style="list-style-type: none"> <li>■ Ändert die Display-Information.</li> <li>■ Scrollt die Display-Informationen, wenn gedrückt gehalten.</li> <li>■ Schaltet direkt auf Uhreinstellmodus (Seite 6), wenn gedrückt gehalten, während der Uhr-Anzeigegebildschirm erscheint.</li> </ul>
	<ul style="list-style-type: none"> <li>■ Bluetooth-Modus wird aktiviert. (Seite 16)</li> <li>■ Drücken Sie diese Taste, um einen eingehenden Anruf anzunehmen.</li> <li>■ Aktiviert den Bluetooth-Pairing-Modus, wenn gedrückt gehalten. (Seite 14)</li> </ul>
	<ul style="list-style-type: none"> <li>■ Kehrt zum vorherigen Element zurück.</li> <li>■ Beenden des Einstellmodus.                             <ul style="list-style-type: none"> <li>• Halten Sie  am Hauptgerät gedrückt, und der Einstellmodus wird beendet.</li> </ul> </li> </ul>

# Erste Schritte

## Abbrechen der Display-Demonstrationen

Die Display-Demonstration ist immer eingeschaltet, ausgenommen wenn Sie sie abbrechen.

Wenn Sie die Stromversorgung einschalten (nach dem Rücksetzen des Geräts), erscheint folgende Anzeige im Display:

[CANCEL DEMO] → [PRESS] → [VOLUME KNOB]

- 1 Drücken Sie den Lautstärke-Regler. [YES] ist als ursprüngliches Setup gewählt.
- 2 Drücken Sie den Lautstärke-Regler erneut zum Bestätigen. [DEMO OFF] erscheint.
- Wenn etwa 15 Sekunden lang keine Bedienung vorgenommen wird oder wenn Sie den Lautstärke-Regler drehen, um [NO] in Schritt 2 zu wählen, erscheint [DEMO MODE], und die Display-Demonstration beginnt.

## Einstellen des Demonstrationsmodus

- 1 Drücken Sie den Lautstärke-Regler, um auf [FUNCTION] zu schalten.
- 2 Drehen Sie den Lautstärke-Regler zum Wählen von [DEMO MODE], und drücken Sie dann zum Eingeben.
- 3 Drehen Sie den Lautstärke-Regler, um [ON] oder [OFF] zu wählen.  
Wenn [ON] gewählt ist, beginnt die Display-Demonstration, wenn etwa 20 Sekunden lang keine Bedienung vorgenommen wird.
- 4 Halten Sie ↵ gedrückt, um den Vorgang fertigzustellen.

## Uhr einstellen

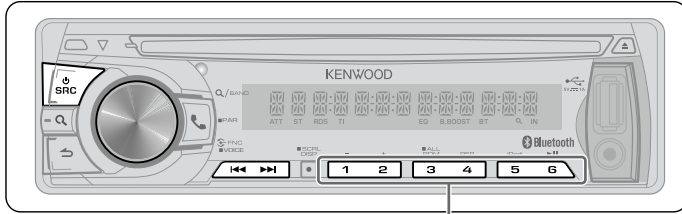
- 1 Drücken Sie den Lautstärke-Regler, um auf den [FUNCTION]-Modus zu schalten.
- 2 Drehen Sie den Lautstärke-Regler zum Wählen von [SETTINGS], und drücken Sie dann zum Eingeben.
- 3 Drehen Sie den Lautstärke-Regler zum Wählen von [CLOCK], und drücken Sie dann zum Eingeben.
- 4 Drehen Sie den Lautstärke-Regler zum Wählen von [CLOCK ADJUST/CLOCK ADJ], und drücken Sie dann zum Eingeben.  
Die Stunden-Uhranzeige blinkt im Display.
- 5 Drehen Sie den Lautstärke-Regler zum Einstellen der Stunde, und drücken Sie dann für die Minuteneinstellung.  
Die Minuten-Uhranzeige blinkt im Display.
- 6 Drehen Sie den Lautstärke-Regler zum Einstellen der Minute, und drücken Sie dann zum Bestätigen.  
Drücken Sie ◀◀ / ▶▶, um zwischen der Stunden- und Minuteneinstellung umzuschalten.
- 7 Halten Sie ↵ gedrückt, um den Vorgang fertigzustellen.

## Werkseitige Einstellungen vor dem Betrieb

- 1 Drücken Sie ⏻ SRC, um auf [STANDBY]-Modus zu schalten.
- 2 Drücken Sie den Lautstärke-Regler, um auf den [FUNCTION]-Modus zu schalten.
- 3 Drehen Sie den Lautstärke-Regler zum Wählen von [INITIAL SET], und drücken Sie dann zum Eingeben.
- 4 Drehen Sie den Lautstärke-Regler, um eine Auswahl vorzunehmen, und drücken Sie dann zum Bestätigen.  
Siehe Tabelle unten zur Auswahl.
- 5 Halten Sie ↵ gedrückt, um den Vorgang fertigzustellen.

Gegenstand	Wählbare Einstellung (Preset: *)
PRESET TYPE	NORMAL/ NORM *: Speichert einen Sender für jede Sendespeichertaste in jedem Frequenzband (FM1/ FM2/ FM3/ MW/ LW). ; MIX: Speichert einen Sender für jede Sendespeichertaste ungeachtet des Frequenzbands (FM1/ FM2/ FM3/ MW/ LW).
KEY BEEP	ON */ OFF: Aktiviert/deaktiviert den Tastendruck-Signalton.
RUSSIAN SET	ON: Ordername, Dateiname, Songtitel, Interpretename, Albumname werden auf Russisch angezeigt (wo zutreffend). ; OFF *: Hebt auf.
P-OFF WAIT	Stellt die Zeitdauer ein, bis das Gerät automatisch ausschaltet (im Standby-Modus), um Batteriestrom zu sparen. ---: Hebt auf; 20M *: 20 Minuten; 40M: 40 Minuten; 60M: 60 Minuten
BUILT-IN AUX/ BUILTIN AUX	ON *: Aktiviert "AUX" in der Quellenwahl. Ton von der angeschlossenen externen Komponente wird über die Autolautsprecher ausgegeben. ; OFF: Deaktivieren Sie "AUX" in der Quellenwahl.
CD READ	1 *: Hiermit wird automatisch zwischen Discs mit Audiodateien und Musik-CDs unterschieden. ; 2: Hiermit wird die Wiedergabe zwangsweise als Musik-CD durchgeführt. Es kommt kein Ton, wenn eine Disc mit Audiodateien abgespielt wird.
SWITCH PREOUT/ SWITCH PRE	REAR */ SUB-W: Wählt, ob hintere Lautsprecher oder ein Subwoofer an die Line-Out-Buchsen an der Rückseite des Geräts angeschlossen sind (über einen externen Verstärker).
SP SELECT	OFF */ 5/4/ 6 × 9/6/ OEM: Wählt die Lautsprechergröße für optimale Leistung.
F/W UP xx.xx	YES: Startet die Aktualisierung der Firmware. ; NO *: Bricht ab (Aktualisierung wird nicht ausgeführt). Einzelheiten darüber, wie Sie die Firmware aktualisieren können, siehe: <a href="http://www.kenwood.com/cs/ce/">www.kenwood.com/cs/ce/</a>

# Rundfunkempfang



- Halten Sie diese Taste gedrückt, um den aktuellen Sender zu speichern.
- Drücken Sie diese Taste nur kurz, um den gespeicherten Sender aufzurufen.

- 1 Drücken Sie **SRC** zum Wählen von "TUNER".
  - 2 Drücken Sie **Q** wiederholt, um ein Frequenzband auszuwählen (FM1, FM2, FM3, MW/LW).
  - 3 Drücken Sie **◀◀ / ▶▶**, um einen Sender zu suchen.
- Der Abstimmungsmodus kann geändert werden. Siehe **<SEEK MODE>** (Seite 8).

## Anpassen der Einstellungen im [SETTINGS]-Modus

Während des Rundfunkempfangs...

- 1 Drücken Sie den Lautstärke-Regler, um auf den [FUNCTION]-Modus zu schalten.
- 2 Drehen Sie den Lautstärke-Regler zum Wählen von [SETTINGS], und drücken Sie dann zum Eingeben.
- 3 Drehen Sie den Lautstärke-Regler, um eine Auswahl vorzunehmen, und drücken Sie dann zum Bestätigen.  
Siehe Tabelle unten zur Auswahl.
- 4 Halten Sie **↵** gedrückt, um den Vorgang fertigzustellen.

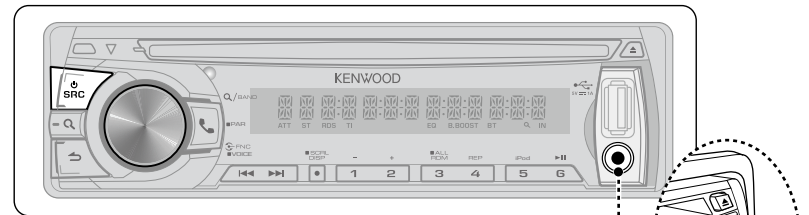
Gegenstand	Wählbare Einstellung (Preset: *)
LOCAL SEEK	ON: Sucht nur UKW-Sender mit gutem Empfang.; OFF *: Hebt auf.
SEEK MODE	AUTO1 *: Sucht automatisch nach einem Sender.; AUTO2: Suche nach den im Senderspeicher abgelegten Sendern.; MANUAL: Sucht manuell nach einem Sender.
AUTO MEMORY	YES: Beginnt automatisch die Speicherung von 6 Sendern mit gutem Empfang.; NO *: Hebt auf (automatische Speicherung ist nicht aktiviert). (Nur wählbar, wenn [NORMAL/ NORM] für [PRESET TYPE] gewählt ist.) (Seite 7)
MONO SET	ON: Verbessern Sie den UKW-Empfang (aber der Stereoeffekt kann verloren gehen).; OFF *: Hebt auf (Stereoeffekt wird wieder hergestellt).
PTY SEARCH	Wählt die verfügbare Programmart (Seite 9). Dann <b>◀◀ / ▶▶</b> drücken, um den Suchlauf zu starten. Drücken Sie den Lautstärke-Regler zum Einschalten der PTY-Sprachauswahl. Drehen Sie den Lautstärke-Regler zum Wählen der PTY-Sprache (ENGLISH */ FRENCH/ GERMAN), und drücken Sie dann zum Bestätigen.
TI	ON: Der Verkehrsfunk wird automatisch aktiviert, wenn eine Verkehrsmeldung beginnt.; OFF *: Hebt auf. (Nicht zutreffend, wenn "MW/ LW" gewählt ist)
NEWS SET	00M – 90M: Stellt die Zeit zum Empfang der nächsten Nachrichtensendung ein.; OFF *: Hebt auf.
AF SET	ON *: Sucht automatisch einen anderen Sender auf, der das gleiche Programm im gleichen Radio Data System-Netzwerk sendet und einen besseren Empfang aufweist, falls der aktuelle Empfang schlecht ist.; OFF: Hebt auf.

Gegenstand	Wählbare Einstellung (Preset: *)
REGIONAL	ON *: Schaltet auf einen anderen Sender in der spezifischen Region nur mit der "AF"-Steuerung.; OFF: Hebt auf.
AUTO TP SEEK/ ATP SEEK	ON *: Sucht automatisch einen Sender mit besserem Empfang auf, wenn der Empfang eines Verkehrsinformationen-Senders schlecht ist.; OFF: Hebt auf.

- [TI/NEWS SET/ AF SET/ REGIONAL/ AUTO TP SEEK/ ATP SEEK] ist nur wählbar, wenn die Quelle "FM" ist. Ist eine andere Wiedergabequelle gewählt, können diese Einstellungen unter dem [TUNER SET]-Element gewählt werden. (Seite 25)
  - [LOCAL SEEK/ MONO SET/ PTY SEARCH] ist nur wählbar, wenn die Quelle „FM“ ist.
- Verfügbare Programmart:**  
 SPEECH; MUSIC; NEWS; AFFAIRS; INFO; SPORT; EDUCATE; DRAMA; CULTURE; SCIENCE; VARIED; POP M (Musik); ROCK M (Musik); EASY M (Musik); LIGHT M (Musik); CLASSICS; OTHER M (Musik); WEATHER; FINANCE; CHILDREN; SOCIAL; RELIGION; PHONE IN; TRAVEL; LEISURE; JAZZ; COUNTRY; NATION M (Musik); OLDIES; FOLK M (Musik); DOCUMENT  
 Das Gerät sucht den Programmtyp, der unter [SPEECH] oder [MUSIC] kategorisiert ist, wenn gewählt.  
 [SPEECH]: Antiquaschrift-Element.; [MUSIC]: Kursivschrift-Element.
- Die Radio Data System-Funktion funktioniert nur dort, wo der Dienst durch einen Sender unterstützt wird.
  - Wenn die Lautstärke während des Empfangs von Verkehrsinformationen eingestellt wird, wird die eingestellte Lautstärke automatisch gespeichert. Wird die Verkehrsfunk-Funktion das nächste Mal aufgerufen, wird diese Einstellung übernommen.

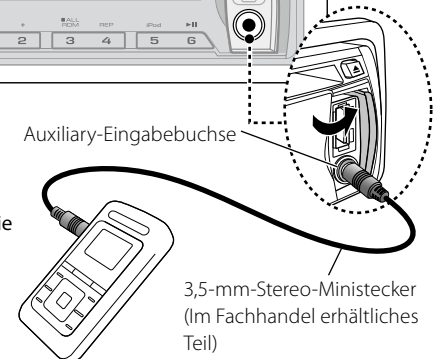
# Hören von den anderen externen Komponenten

**Vorbereitung:** Stellen Sie sicher, dass [ON] für [BUILT-IN AUX/ BUILTIN AUX] gewählt ist. (Seite 7)



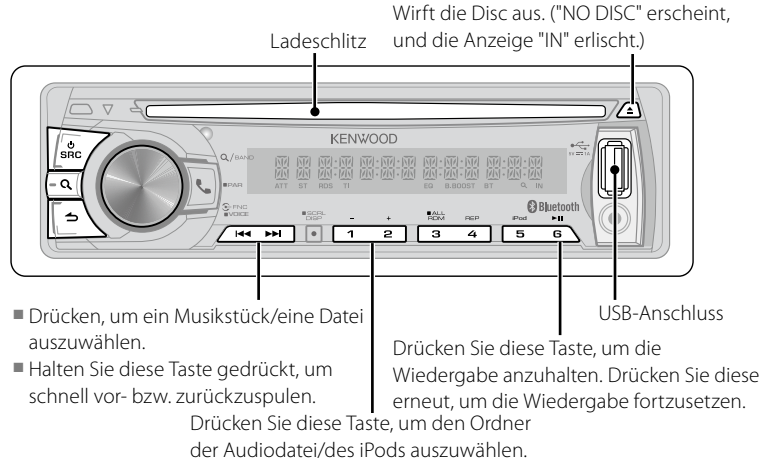
- 1 Drücken Sie **SRC** zum Wählen von "AUX".
- 2 Schalten Sie die externe Komponente ein, und starten Sie die Wiedergabe.
- 3 Drehen Sie den Lautstärke-Regler, um die Lautstärke einzustellen.

Tragbares Audiogerät  
(Im Fachhandel erhältliches Teil)



3,5-mm-Stereo-Ministecker  
(Im Fachhandel erhältliches Teil)

# Hören von CD/USB-Gerät/iPod



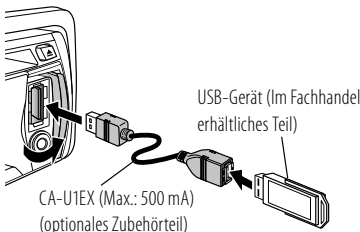
## Starten des Abspielens einer Disc

- 1 Drücken Sie **SRC**, um das Gerät einzuschalten.
- 2 Setzen Sie eine Disc in den Ladeschlitz ein. Wiedergabe beginnt automatisch.

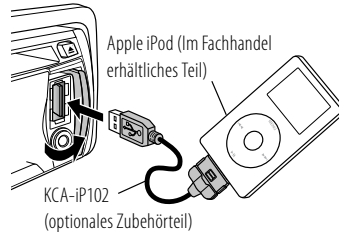
## Wiedergabe eines USB-Geräts oder iPods starten

- 1 Drücken Sie **SRC**, um das Gerät einzuschalten.
- 2 Die Abdeckung offenschieben.
- 3 Schließen Sie ein USB-Gerät oder einen iPod an den USB-Anschluss an. Die Quelle wird automatisch umgeschaltet, und die Wiedergabe startet.

### USB-Gerät



### iPod (nur KDC-BT42U)



## USB-Gerät oder iPod entfernen

- 1 Drücken Sie **SRC**, um eine andere Quelle als "USB" oder "iPod" auszuwählen.
- 2 Entfernen Sie das USB-Gerät oder den iPod.

## Auswählen der Wiederholwiedergabe

Drücken Sie die Zifferntaste **4 (REP)** wiederholt, um eine Auswahl zu treffen.

Audio-CD:

TRACK/ TRAC (Titel) REPEAT, REPEAT OFF

Audiodatei: FILE REPEAT, FOLDER/FOLD

(Ordner) REPEAT, REPEAT OFF

iPod: FILE REPEAT, REPEAT OFF

## Auswählen der Zufallswiedergabe

Drücken Sie die Zifferntaste **3 (ALL RDM)** wiederholt, um eine Auswahl zu treffen.

Audio-CD: DISC RANDOM, RANDOM OFF  
 Audiodatei/iPod: FOLDER/FOLD (Ordner) RANDOM, RANDOM OFF

## Zufallswiedergabe (alle)

Halten Sie die Zifferntaste **3 (ALL RDM)** gedrückt.

Durch erneutes Drücken dieser Taste werden die Titel wieder in der normalen Reihenfolge wiedergegeben.

Audiodatei/iPod: ALL RANDOM, RANDOM OFF

■ Schaltet das Anzeigeelement des iPods auf "songs" um.

## Auswählen eines Ordners/Tracks/Datei

1 Drücken Sie **Q**, um auf Musiksuche zu schalten.

"SEARCH" erscheint, und dann erscheint der aktuelle Dateiname im Display.

2 Drehen Sie den Lautstärke-Regler, um einen Ordner/ein Musikstück/eine Datei zu wählen, und drücken Sie dann zum Bestätigen.

■ Um Titel zu überspringen, drücken Sie **◀◀/▶▶**. Wenn **◀◀/▶▶** gedrückt gehalten wird, werden die Titel ungeachtet der Einstellung bei 10% übersprungen. (Seite 12)

Dieser Vorgang ist nur für den iPod bzw. für KENWOOD-Music-Editor-Medien möglich.

■ Um zur obersten Ordner Ebene (Audiodatei), zum Hauptmenü (iPod) oder zum ersten Titel (Audio-CD) zurückzukehren, drücken Sie **5**.

■ Zum Zurückkehren zum vorherigen Ordner drücken Sie **↶**.

■ Zum Beenden des Musiksuche-Modus halten Sie **↶** gedrückt.

■ < oder > im Display zeigt an, dass das vorherige/nächste Element verfügbar ist.

## Alphabetische Suche für iPods

• Funktion von KDC-BT42U.

1 Drücken Sie **Q**, um auf Musiksuche zu schalten.

"SEARCH" erscheint.

2 Drehen Sie den Lautstärke-Regler, um eine Kategorie zu wählen, und drücken Sie dann zum Bestätigen.

3 Drücken Sie **Q** erneut, um auf alphabetische Musiksuche zu schalten. "SEARCH < >" erscheint.

4 Drehen Sie den Lautstärke-Regler, um das Zeichen auszuwählen, nach dem gesucht werden soll.

5 Drücken Sie **◀◀/▶▶**, um auf die Eingabeposition umzuschalten. Sie können bis zu drei Zeichen eingeben.

6 Drücken Sie den Lautstärke-Regler zum Starten der Suche.

Gehen Sie nach diesem Schritt zu Schritt 2 von <Auswählen eines Ordners/Tracks/Datei> (Seite 11), um einen Titel auszuwählen.

■ Um zum Musiksuche-Modus zurückzukehren, drücken Sie **↶**.

■ Zum Beenden des Musiksuche-Modus halten Sie **↶** gedrückt.

■ Eine längere Suchzeit ist erforderlich, wenn viele Musikstücke oder Wiedergabelisten im iPod sind.

■ Um nach einem anderen Zeichen als die Buchstaben A bis Z oder die Zahlen 0 bis 9 zu suchen, geben Sie nur "\*" ein.

■ Der Artikel (ein, eine, einer, der) des Namens des Musikstücks wird bei der Suche übersprungen.

## Auswahl des App & iPod-Steuermodus

• Funktion von KDC-BT42U.

Drücken Sie die Zifferntaste **5 (iPod)** wiederholt, um eine Auswahl zu treffen. MODE ON:

Steuerung des iPod über den iPod.\* Auf dem Display wird "APP&iPod MODE" angezeigt.

MODE OFF: Steuern Sie den iPod vom Gerät.

\* Sie können weiterhin über das Gerät Wiedergabe/Pause steuern, Dateien auswählen und in Dateien schnell vor- und zurückspulen.



## Anpassen der Einstellungen im [SETTINGS]-Modus

Bei der Wiedergabe eines iPods bzw. von KENWOOD-Music-Editor-Medien...

- 1 Drücken Sie den Lautstärke-Regler, um auf den [FUNCTION]-Modus zu schalten.
- 2 Drehen Sie den Lautstärke-Regler zum Wählen von [SETTINGS], und drücken Sie dann zum Eingeben.
- 3 Drehen Sie den Lautstärke-Regler zum Wählen von [SKIP SEARCH], und drücken Sie ihn dann zum Eingeben.

- 4 Drehen Sie den Lautstärke-Regler, um eine Auswahl vorzunehmen, und drücken Sie dann zum Bestätigen.  
**0.5%** (Anfang) / **1%** / **5%** / **10%**: Stellt den Grad des Überspringens bei der Suche nach einem Musikstück im Musiksuche-Modus ein.  
 (Wenn **◀◀** / **▶▶** gedrückt gehalten wird, werden die Titel ungeachtet der Einstellung mit einem Grad von 10 % übersprungen.)
- 5 Halten Sie **↵** gedrückt, um den Vorgang fertigzustellen.

### Handhabung von Discs

- Berühren Sie nicht die Aufnahme-Oberfläche der Disc.
- Kleben Sie keine Aufkleber oder ähnliches auf eine Disc. Verwenden Sie dem entsprechend auch keine Discs, auf denen sich bereits ein Aufkleber befindet.
- Verwenden Sie kein Zubehör für die Disc.
- Reinigen Sie CDs stets, indem Sie das Tuch von der Mitte der Disc nach außen hin

- bewegen.
- Reinigen Sie die Disc mit einem trockenen Silikonlappen oder weichen Lappen. Verwenden Sie keine Lösungsmittel.
- Ziehen Sie Discs beim Entfernen horizontal aus dem Gerät heraus.
- Wenn das Loch in der Mitte oder die Außenkante der CD Grate aufweist, entfernen Sie diese, bevor Sie die Disc einlegen.

### Discs, die nicht verwendet werden können

- Dieses Gerät kann nur CDs mit der folgenden Kennung wiedergeben:



- Discs, die nicht rund sind.
- Discs, die auf der Aufnahme-Oberfläche eingefärbt oder verschmutzt sind.
- Eine Recordable/ReWritable Disc, die nicht

- abgeschlossen (finalisiert) wurde, kann nicht wiedergegeben werden. (Einzelheiten hinsichtlich der Finalisierung finden Sie in den Bedienungsanleitungen Ihrer Brennsoftware bzw. Ihres Disc-Recorders.)
- 3-Zoll-CDs können nicht verwendet werden. Falls Sie dennoch versuchen, eine solche CD mit einem Adapter zu verwenden, kann es zu einer Fehlfunktion kommen.

### Informationen zu Audiodateien

- Abspielbare Audiodateien: MP3 (.mp3), WMA (.wma), AAC-LC (.m4a)
  - Abspielbare Disc-Medien: CD-R/RW/ROM
  - Abspielbare Disc-Dateiformate: ISO 9660 Level 1/2, Joliet, Romeo, Lange Dateinamen.
  - Abspielbare USB-Geräte: USB-Massenspeicher-Klasse
  - Abspielbare Dateisysteme auf USB-Geräten: FAT16, FAT32
- Obwohl die Audiodateien den oben

- aufgeführten Standards entsprechen, kann das Abspielen unter Umständen auf Grund von Typ oder Zustand der Medien bzw. Geräte nicht möglich sein.
- Detailinformationen und Hinweise über abspielbare Audiodateien werden im Online-Handbuch auf der folgenden Website gegeben: [www.kenwood.com/cs/ce/audiofile/](http://www.kenwood.com/cs/ce/audiofile/)

### Informationen zum USB-Gerät

- Dieses Gerät kann Audiodateien abspielen, die auf einem USB-Massenspeichergerät gespeichert sind.
- Installieren Sie das USB-Gerät an einer Stelle, an der es Sie nicht beim sicheren Fahren Ihres Fahrzeuges behindert.
- Sie können kein USB-Gerät über einen USB-Hub bzw. ein Multi Card Reader-Gerät anschließen.
- Stellen Sie sicher, dass alle wichtigen Daten mit Backup gesichert sind, um Datenverlust

- zu vermeiden.
- Der Anschluss eines Kabels mit einer Gesamtlänge von mehr als 5 m kann eine fehlerhafte Wiedergabe verursachen.
- Dieses Gerät erkennt keine USB-Geräte mit einer anderen Spannung als 5 V oder einer Stromstärke von mehr als 500 mA.
- Zum Anschließen des USB-Geräts wird das (optionale) CA-U1EX empfohlen. Die maximale Stromaufnahme des CA-U1EX beträgt 500 mA.

### Über kompatible iPod/iPhone Geräte

Made for

- iPod touch (4. Generation)
- iPod touch (3. Generation)
- iPod touch (2. Generation)
- iPod touch (1. Generation)
- iPod classic
- iPod with video
- iPod nano (6. Generation)
- iPod nano (5. Generation)
- iPod nano (4. Generation)
- iPod nano (3. Generation)
- iPod nano (2. Generation)
- iPod nano (1. Generation)
- iPhone 4S
- iPhone 4
- iPhone 3GS
- iPhone 3G
- iPhone

(Stand: Januar 2012)

- Neueste Kompatibilitätsliste für iPods/iPhones. Näheres finden Sie unter: [www.kenwood.com/cs/ce/ipod](http://www.kenwood.com/cs/ce/ipod).

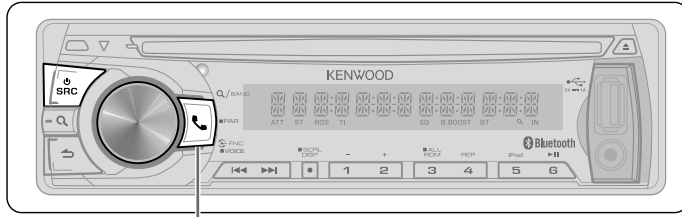
- Die verfügbaren Steuerungstypen hängen vom Typ des angeschlossenen iPods ab. Näheres finden Sie unter der o.a. URL.
- Sie können keinen Apple iPod bzw. kein Apple iPhone an den **KDC-BT42U** anschließen. Die in diesem Handbuch verwendete Bezeichnung "iPod" weist auf den über ein Anschlusskabel, KCA-iP102 (optionales Zubehör), angeschlossenen iPod bzw. das angeschlossene iPhone hin.
- Wenn Sie die Wiedergabe nach dem Anschließen des iPod starten, werden zuerst die bereits vom iPod abgespielten Musiktitel gespielt. In diesem Fall erscheint die Anzeige "RESUMING" ohne Anzeige des Ordnernamens usw. Wird das Suchelement geändert, wird ein korrekter Titel usw. angezeigt.
- Sie können den iPod nicht bedienen, wenn "KENWOOD" oder "✓" auf dem iPod angezeigt wird.

### Wissenswertes über den "KENWOOD Music Editor"

- Dieses Gerät unterstützt die PC-Anwendung "KENWOOD Music Editor Light ver1.1" oder höher.
- Wenn Sie eine Audiodatei verwenden, der mit "KENWOOD Music Editor Light ver1.1" Datenbankinformationen beigefügt wurden, können Sie mit der bei der Musiksuche (Seite 11) erwähnten Funktion nach Titeln, Alben oder Interpreten suchen.
- In der Bedienungsanleitung werden mit dem Begriff "Music-Editor-Medien" Geräte

- bezeichnet, die Audiodateien enthalten, denen mit KENWOOD Music Editor Dateiinformatoren beigefügt wurden.
- "KENWOOD Music Editor Light ver1.1" ist auf der folgenden Webseite erhältlich: [www.kenwood.com/cs/ce/](http://www.kenwood.com/cs/ce/)
- Näheres über "KENWOOD Music Editor Light ver1.1" finden Sie auf der oben genannten Webseite oder in der Hilfe-Datei der Anwendung.

# Erste Schritte mit Bluetooth



Halten Sie diese Taste gedrückt, um den Pairing-Modus zu aktivieren.

## Registrieren des Bluetooth-Geräts bei diesem Gerät (Pairing)

### 1 Halten Sie gedrückt, um den Pairing-Modus zu aktivieren.

"PAIRING" wird angezeigt.

- Je nach Registrierungsstatus des Bluetooth-Geräts wird Folgendes angezeigt:

- "PLEASE PAIR YOUR PHONE": Bei der erstmaligen Registrierung eines Bluetooth-Geräts.
- "(Gerätename)": Wenn das Bluetooth-Gerät bereits registriert wurde.
- "DEVICE FULL": Es wurde bereits die maximale Anzahl von 5 Bluetooth-Geräten registriert.

- Zum Beenden des Pairing-Modus drücken Sie .

### Bei der erstmaligen Registrierung eines Bluetooth-Geräts (Registrieren eines Bluetooth-Geräts)

- 2 "PLEASE PAIR YOUR PHONE" wird angezeigt.
- 3 Registrierung durch Inbetriebnahme des Bluetooth-Geräts beginnen.  
Nehmen Sie das Bluetooth-Gerät in Betrieb, um die Freisprecheinrichtung bzw. das Audiogerät zu registrieren (Pairing). Wählen Sie in der Liste der gefundenen Geräte "KENWOOD BT CD/R-5T1".
- 4 Geben Sie den PIN-Kode ("0000") in das Bluetooth-Gerät ein.  
Stellen Sie sicher, dass die Registrierung

am Bluetooth-Gerät abgeschlossen wurde. Der PIN-Kode ist standardmäßig auf "0000" eingestellt. Sie können diesen Kode ändern. Siehe **[PIN CODE EDIT]** unter **<Bluetooth-Setup>** (Seite 22).

- 5 "(Gerätename)" wird angezeigt. Drücken Sie den Lautstärke-Regler.
- 6 Ist der Receiver an ein Mobiltelefon angeschlossen, wird "HF CONNECT" bzw. "AUD CONNECT" angezeigt, und der Easy-Pairing-Modus wird beendet.
  - Nähere Informationen zu Fehlercodes, die ggf. während des Pairing-Vorgangs angezeigt werden, finden Sie unter **<Störungssuche>** (Seite 33).

**Wenn das Bluetooth-Gerät bereits registriert ist oder bereits die maximale Anzahl von 5 Bluetooth-Geräten registriert wurde (Auswahl eines Bluetooth-Geräts)**

- 2 "(Gerätename)" oder "DEVICE FULL" wird angezeigt.
- 3 Drehen Sie den Lautstärke-Regler, um den Namen des Bluetooth-Geräts auszuwählen.
  - Um ein neues Bluetooth-Gerät zu registrieren, wählen Sie die Option "[PAIRING]" und fahren Sie dann fort mit "Bei der erstmaligen Registrierung eines Bluetooth-Geräts".
- 4 Drücken Sie den Lautstärke-Regler.
- 5 Drehen Sie den Lautstärke-Regler, um das Profil für das anzuschließende Gerät auszuwählen.


- "HANDSFREE"/"AUDIO": Das Gerät kann entweder mit einem Freisprechprofil oder mit einem Audioprofil angeschlossen werden.
  - "HF/AUD": Das Gerät kann sowohl mit einem Freisprechprofil als auch mit einem Audioprofil angeschlossen werden.
- 6 Drücken Sie den Lautstärke-Regler, um das Bluetooth-Gerät einzurichten.
    - **\*H\*A** (Gerätename): Das ausgewählte Bluetooth-Mobiltelefon ist besetzt.
    - **-H-A** (Gerätename): Das ausgewählte Bluetooth-Mobiltelefon befindet sich im Standby-Betrieb.
    - **(leer)** (Gerätename): Die Auswahl des Bluetooth-Mobiltelefons wurde deaktiviert.
    - Wenn bereits zwei Mobiltelefone oder ein Audioplayer ausgewählt wurde(n), müssen Sie die Auswahl eines Geräts aufheben, bevor Sie ein neues Bluetooth-Gerät auswählen können.
      - **"H" (HFP) bzw. "A" (A2DP) steht für das entsprechende Profil.**
  - 7 Drücken Sie , um den Pairing-Modus zu verlassen.

### Löschen des registrierten Bluetooth-Geräts

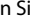
- 2 "(Gerätename)" oder "DEVICE FULL" wird angezeigt.
- 3 Drehen Sie den Lautstärke-Regler, um den Namen des Bluetooth-Geräts auszuwählen.
- 4 Halten Sie den Lautstärke-Regler gedrückt, um das ausgewählte

Mobiltelefon zu löschen.

"DELETE" wird angezeigt.

- 5 Drehen Sie den Lautstärke-Regler, um "YES" zu wählen, und drücken Sie dann zum Bestätigen.  
"COMPLETED" wird angezeigt.
- 6 Drücken Sie , um den Easy-Pairing-Modus zu verlassen.

## Registrierung über Bluetooth-Geräte (Pairing)

- 1 Drücken Sie , um das Gerät einzuschalten.
- 2 Registrierung durch Inbetriebnahme des Bluetooth-Geräts beginnen.  
Nehmen Sie das Bluetooth-Gerät in Betrieb, um die Freisprecheinrichtung bzw. das Audiogerät zu registrieren (Pairing). Wählen Sie in der Liste der gefundenen Geräte "KENWOOD BT CD/R-5T1".
- 3 Geben Sie den PIN-Kode ("0000") in das Bluetooth-Gerät ein.  
Stellen Sie sicher, dass die Registrierung am Bluetooth-Gerät abgeschlossen wurde. Der PIN-Kode ist standardmäßig auf "0000" eingestellt. Sie können diesen Kode ändern. Siehe **[PIN CODE EDIT]** unter **<Bluetooth-Setup>** (Seite 22).
- 4 Nehmen Sie das Bluetooth-Gerät in Betrieb, um eine Freisprechverbindung zu starten.
  - Falls 5 oder mehr Bluetooth-Geräte registriert wurden, kann kein weiteres Bluetooth-Gerät registriert werden.

### Wissenswertes über das Mobiltelefon

- Version: Bluetooth-Standard Ver. 2.1+EDR
  - Profil:
    - HFP (Hands Free Profile)
    - SPP (Serial Port Profile)
    - OPP (Object Push Profile)
    - PBAP (Phonebook Access Profile)
    - A2DP (Advanced Audio Distribution Profile)
    - AVRCP (Audio/Video Remote Control Profile)
- Angaben zu Mobiltelefonen mit überprüfter

Kompatibilität finden Sie unter der folgenden URL:

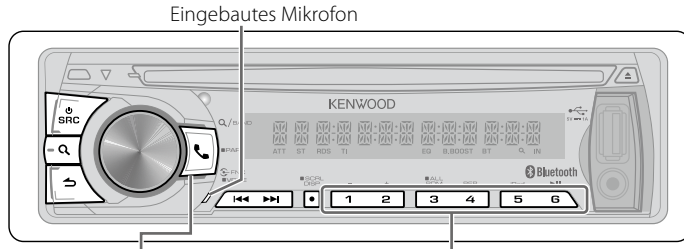
[www.kenwood.com/cs/ce/bt/](http://www.kenwood.com/cs/ce/bt/)

- Die Geräte mit Bluetooth-Unterstützung wurden gemäß den Vorschriften der Bluetooth SIG auf Konformität mit dem Bluetooth-Standard zertifiziert. Je nach Typ Ihres Mobiltelefons kann es trotzdem sein, dass diese Geräte nicht mit diesem kommunizieren können.



# Betrieb der Freisprecheinrichtung

**Vorbereitung:** Sie müssen Ihr Mobiltelefon registrieren, bevor Sie es zusammen mit diesem Gerät verwenden können. (Seite 14)



- Drücken Sie diese Taste, um den Bluetooth-Modus zu aktivieren.
- Drücken Sie diese Taste, um einen eingehenden Anruf anzunehmen.
- Halten Sie diese Taste gedrückt, um die aktuelle Telefonnummer zu speichern.
- Drücken Sie diese Taste nur kurz, um die gespeicherte Telefonnummer aufzurufen.

## Einen Anruf durchführen

- 1 Drücken Sie , um den Bluetooth-Modus zu aktivieren.
- 2 Drehen Sie den Lautstärke-Regler, um das Wählverfahren auszuwählen. Drücken Sie anschließend zur Aktivierung auf den Lautstärke-Regler.
  - Die Bedienungsvorgänge jedes Modus werden nachfolgend beschrieben.
    - "PHONE BOOK": Anrufen einer Nummer aus dem Telefonbuch
    - "OUTGOING"/"INCOMING"/"MISSED CALLS"/"MIS-CALL": Anrufen einer Nummer aus dem Anrufprotokoll
    - "NUMBER DIAL": Wählen einer Nummer
    - Kurzwahl (voreingestellte Wahl)
    - "DVC PRIORITY"/"DVC PRI": Zeigt das Hauptmobiltelefon und die untergeordneten Mobiltelefone an. Drehen Sie am Lautstärke-Regler, um zwischen der Anzeige des Hauptmobiltelefons und der untergeordneten Mobiltelefone umzuschalten.
  - Um zwischen Namen und Telefonnummer hin- und herzuschalten, drücken Sie **DISP**.
  - Um zum Bluetooth-Modus zurückzukehren, halten Sie gedrückt.

- Zum Beenden des Bluetooth-Modus drücken Sie .

## Anrufen einer Nummer aus dem Telefonbuch

- 2 Drehen Sie den Lautstärke-Regler, und wählen Sie "PHONE BOOK". Drücken Sie anschließend zur Aktivierung auf den Lautstärke-Regler.
- 3 Drücken Sie , um den alphabetischen Suchmodus zu aktivieren.
- 4 Drehen Sie den Lautstärke-Regler, um das Zeichen auszuwählen, nach dem gesucht werden soll.
  - Um zur nächsten Reihe zu wechseln, drücken Sie .
  - Um zum Telefonbuch-Modus zurückzukehren, drücken Sie .
- 5 Drücken Sie den Lautstärke-Regler zum Starten der Suche.
- 6 Drehen Sie den Lautstärke-Regler, um einen Namen und eine Kategorie auszuwählen.
  - Um zum nächsten Zeichen zu wechseln, drücken Sie .
- 7 Drücken Sie den Lautstärke-Regler, um einen Anruf zu tätigen.

- Um das Telefonbuch zu verwenden, muss es zuvor in das Gerät übertragen werden. Siehe [<Übertragen des Telefonbuchs>](#) (Seite 19).
- Während der Suche wird ein Zeichen ohne diakritische Zeichen (z.B. "u") anstelle eines Zeichens wie "ü" gesucht.
- Wenn "TRANSFER PB" angezeigt wird, übertragen Sie das Telefonbuch.
  1. "DL PB MODE" wird angezeigt.
  2. Verwenden Sie die Bedienelemente des Mobiltelefons, um die Telefonbuchdaten an das Gerät zu senden
  3. Kehren Sie nach Abschluss der Übertragung zum Telefonbuchbetrieb zurück.
    - Zum Beenden des Übertragungsmodus drücken Sie .
- Wenn das Telefonbuch manuell heruntergeladen wird, können seine Einträge gelöscht werden.
  1. Halten Sie in Schritt 6 den Lautstärke-Regler gedrückt.
  2. Drehen Sie den Lautstärke-Regler.
    - Löschen eines Eintrags: "DELETE ONE" wird angezeigt.
    - Löschen aller Einträge: "DELETE ALL" wird angezeigt. Drücken Sie den Lautstärke-Regler. Drehen Sie den Lautstärke-Regler, um "YES" zu wählen, und drücken Sie dann zum Bestätigen.
  3. Drücken Sie den Lautstärke-Regler. "COMPLETE" wird angezeigt.
  4. Drücken Sie den Lautstärke-Regler, um zum Telefonbuchbetrieb zurückzukehren.

## Anrufen einer Nummer aus dem Anrufprotokoll

- 2 Drehen Sie den Lautstärke-Regler, und wählen Sie "OUTGOING" (ausgehender Anruf), "INCOMING" (eingehender Anruf) oder "MISSED CALLS"/"MIS-CALL" (nicht angenommener Anruf). Drücken Sie anschließend zur Aktivierung auf den Lautstärke-Regler.

- 3 Drehen Sie den Lautstärke-Regler, um einen Namen und eine Telefonnummer auszuwählen.
- 4 Drücken Sie den Lautstärke-Regler, um einen Anruf zu tätigen.
  - Wenn Ihr Mobiltelefon das Telefonbuch nicht automatisch übertragen kann, enthalten die Protokolle für ausgehende Anrufe, eingehende Anrufe und nicht angenommene Anrufe nur die Anrufe, die über dieses Gerät gewählt bzw. empfangen wurden.

## Wählen einer Nummer

- 2 Drehen Sie den Lautstärke-Regler zum Wählen von "NUMBER DIAL", und drücken Sie dann zum Eingeben.
- 3 Drehen Sie den Lautstärke-Regler, um die Telefonnummer auszuwählen.
  - Um zur nächsten Ziffer zu wechseln, drücken Sie .
  - Um die letzte Ziffer zu löschen, drücken Sie .
- 4 Drücken Sie den Lautstärke-Regler, um einen Anruf zu tätigen.
  - Sie können maximal 32 Ziffern eingeben.

## Kurzwahl (voreingestellte Wahl)

- 2 Drücken Sie die Zifferntaste (1 – 6).
- 3 Drücken Sie den Lautstärke-Regler, um einen Anruf zu tätigen.

## Eintragung im Kurzwahlnummern-Verzeichnis

- 2 Geben Sie die Telefonnummer mit einem der folgenden Verfahren ein: Wählen einer Nummer/Aufrufen einer Nummer aus dem Anrufprotokoll/Aufrufen einer Nummer aus dem Telefonbuch
- 3 Halten Sie die Zifferntaste (1–6) gedrückt.

Fortsetzung auf der nächsten Seite

## Führen Sie einen Sprachwahl-Anruf durch

Sie können einen Sprachanruf mit der Spracherkennungsfunktion Ihres Mobiltelefons durchführen.

- 1 Halten Sie den Lautstärke-Regler gedrückt, um die Spracherkennung zu starten.

"VOICE TAG" wird angezeigt.


- 2 Sprechen Sie den im Mobiltelefon gespeicherten Namen aus.

Tätigen Sie einen Anruf.

- Halten Sie den Lautstärke-Regler gedrückt, um die Spracherkennung zu deaktivieren.
- Wenn "NO SUPPORT" angezeigt wird, unterstützt Ihr Mobiltelefon die Spracherkennungsfunktion nicht.
- Wenn "N/A VOICE TAG" angezeigt wird, kann Ihr Mobiltelefon die Spracherkennung nicht starten.
- Falls Ihre Stimme nicht erkannt wird, wird eine entsprechende Meldung angezeigt. Halten Sie den Lautstärke-Regler gedrückt, um die Spracherkennung zu beenden. Versuchen Sie es noch einmal von vorne.
- Während der Registrierung der Sprachmarkierung wird kein Ton ausgegeben.

## Eingehen eines Anrufs

### Annehmen eines Anrufs

Drücken Sie  oder den Lautstärke-Regler.

- Durch die folgenden Verfahren wird das Gespräch abgebrochen: Einlegen einer CD. Anschluss eines USB-Gerätes.
- Falls der Name des Anrufers bereits im Telefonbuch gespeichert wurde, wird er auf dem Display angezeigt.

### Abweisen eines eingehenden Anrufs

Drücken Sie .

## Während eines Anrufs

### Trennen eines Gesprächs

Drücken Sie  oder .


### Umschalten in den privaten Modus

Drücken Sie die Zifferntaste **6**, um zwischen Privatgespräch ("PRIVATE TALK"/"PV TALK") und Freisprechen ("HANDS FREE"/"HF TALK") hin- und herzuschalten.

### Anpassen der Sprachlautstärke während eines Anrufs

Drehen Sie den Lautstärke-Regler.


## Umschalten zwischen zwei angeschlossenen Mobiltelefonen

- 1 Drücken Sie , um den Bluetooth-Modus zu aktivieren.

- 2 Halten Sie  gedrückt.

- Während der Übertragung des Telefonbuchs können Sie nicht zwischen den angeschlossenen Mobiltelefonen wechseln.
- Anrufe können nur über das Haupt-Mobiltelefon getätigt werden.
- Eingehende Anrufe können sowohl vom Hauptmobiltelefon als auch vom untergeordneten Mobiltelefon empfangen werden.
- Wenn beim anderen Mobiltelefon ein Anruf eingeht, während Sie auf dem aktiven Mobiltelefon sprechen, müssen Sie den aktuellen Anruf beenden, um den eingehenden Anruf auf dem anderen Mobiltelefon entgegennehmen zu können.
- Wenn das Haupt-Mobiltelefon durch Herausnehmen aus dem Fahrzeug getrennt wird, wird das untergeordnete Mobiltelefon zum Haupt-Mobiltelefon, sofern seine Verbindung bestehen bleibt. Wenn das getrennte Mobiltelefon wieder in das Fahrzeug gebracht wird, wird es als untergeordnetes Mobiltelefon angeschlossen.

## Löschen der Verbindungsende-Nachricht

Drücken Sie , damit "HF DISCONNECT" nicht mehr angezeigt wird.

## Übertragen des Telefonbuchs

### Automatischer Download

Falls Ihr Mobiltelefon die Telefonbuch-Synchronisationsfunktion unterstützt, wird das Telefonbuch nach Durchführung des Bluetooth-Anschlusses automatisch heruntergeladen.

- U. U. ist eine gesonderte Einstellung Ihres Mobiltelefons erforderlich.
- Für jedes angemeldete Mobiltelefon können bis zu 1000 Telefonnummern gespeichert werden.
- Für jede Telefonnummer können bis zu 32 Ziffern und bis zu 20\* Zeichen für den Namen gespeichert werden. (\* 20: Anzahl der alphabetischen Zeichen. Je nach Art der eingegebenen Zeichen kann die einzugebende Anzahl variieren.)
- Falls selbst nach der Abschlussmeldung keine Telefonbuchdaten im Gerät gefunden werden, unterstützt Ihr Mobiltelefon u. U. kein automatisches Herunterladen der Telefonbuch-Daten. In einem solchen Fall können Sie versuchen, die Daten manuell herunterzuladen.

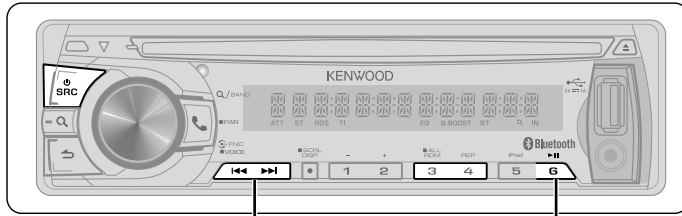
## Manueller Download der Mobiltelefon-Daten

Verwenden Sie dieses Verfahren, wenn Ihr Mobiltelefon nicht PBAP (Phone Book Access Property) unterstützt.

- 1 Drücken Sie , um den Bluetooth-Modus zu aktivieren.
- 2 Drehen Sie den Lautstärke-Regler zum Wählen von [SETTINGS], und drücken Sie dann zum Eingeben.
- 3 Drehen Sie den Lautstärke-Regler zum Wählen von [TRANSFER PB], und drücken Sie ihn dann zum Eingeben. "DL PB \*\*\*" wird angezeigt.
- 4 Verwenden Sie die Bedienelemente des Mobiltelefons, um die Telefonbuchdaten an das Gerät zu senden. Verwenden Sie die Bedienelemente des Mobiltelefons, um die Telefonbuchdaten an das Gerät zu übertragen.
- 5 Drücken Sie nach Abschluss der Übertragung den Lautstärke-Regler.
  - Die manuell übertragenen Telefonbuchdaten können bis zu 400 Telefonnummern enthalten.
  - Wenn Sie zwischen den angeschlossenen Mobiltelefonen umschalten, werden die manuell übertragenen Telefonbuchdaten gelöscht.
  - Verwenden Sie die Bedienelemente des Mobiltelefons, um die Übertragung der Telefonbuchdaten abzubrechen.

# Bluetooth-Audio-Empfang

**Vorbereitung:** Sie müssen Ihren Audioplayer registrieren, bevor Sie ihn zusammen mit diesem Gerät verwenden können. (Seite 14)



- Drücken Sie diese Taste, um eine Datei auszuwählen.
  - Halten Sie diese Taste gedrückt, um schnell vor- bzw. zurückzuspulen.
- Drücken Sie diese Taste, um die Wiedergabe anzuhalten. Drücken Sie diese erneut, um die Wiedergabe fortzusetzen.

**1** Drücken Sie **SRC** zum Wählen von "BT AUDIO".

**2** Drücken Sie **◀▶**, um eine Datei auszuwählen.

- Bluetooth-Audioplayer, die AVRCP (Audio/Video Remote Control Profile) nicht unterstützen, können nicht zusammen mit diesem Gerät verwendet werden. Bedienen Sie sie über den Audioplayer.
- Einige Funktionen können nicht über den Bluetooth-Audioplayer bedient werden.
- Die Lautsprecher für die Audioausgabe ändern sich je nach der Bluetooth-Einstellung "BT HF/AUDIO". Standardmäßig sind die vorderen Lautsprecher eingestellt. (Seite 23)

## Auswählen der Wiederholwiedergabe

Drücken Sie die Zifferntaste **4 (REP)** wiederholt, um eine Auswahl zu treffen.  
FILE REPEAT, REPEAT OFF

## Auswählen der Zufallswiedergabe

Drücken Sie die Zifferntaste **3 (ALL RDM)** wiederholt, um eine Auswahl zu treffen.  
RANDOM ON, RANDOM OFF

# Bluetooth-Setup

## Bluetooth-Gerät auswählen

- 1 Drücken Sie um den Bluetooth-Modus zu aktivieren.
- 2 Drehen Sie den Lautstärke-Regler zum Wählen von [SETTINGS], und drücken Sie dann zum Eingeben.
- 3 Drehen Sie den Lautstärke-Regler zum Wählen von [PAIRING], und drücken Sie dann zum Eingeben.
- 4 Drehen Sie den Lautstärke-Regler zum Wählen von [PHONE SELECT]/[PHONE SEL] bzw. [AUDIO SELECT]/[AUDIO SEL], und drücken Sie ihn dann zum Eingeben.
- 5 Drehen Sie den Lautstärke-Regler, um den Namen des Bluetooth-Geräts auszuwählen.
- 6 Drücken Sie den Lautstärke-Regler, um das Bluetooth-Gerät einzurichten.
  - "\*" (Gerätename): Das ausgewählte Bluetooth-Mobiltelefon ist besetzt.
  - "-" (Gerätename): Das ausgewählte Bluetooth-Mobiltelefon befindet sich im Standby-Betrieb.
  - "(leer) (Gerätename)": Die Auswahl des Bluetooth-Mobiltelefons wurde deaktiviert.
  - Wenn bereits zwei Mobiltelefone oder ein Audioplayer ausgewählt wurde(n), müssen Sie die Auswahl eines Geräts aufheben, bevor Sie ein neues Bluetooth-Gerät auswählen können.
- 7 Halten Sie gedrückt, um den Vorgang fertigzustellen.
  - Zum Beenden des Bluetooth-Modus drücken Sie .

## Registrierungstest für Bluetooth-Geräte

Sie können überprüfen, ob Ihr Bluetooth-Gerät bei diesem Gerät registriert werden kann.

- 1 Halten Sie gedrückt, um den Pairing-Modus zu aktivieren. "PAIRING" wird angezeigt.
- 2 "PLEASE PAIR YOUR PHONE" wird angezeigt.

22 Deutsch

- Wenn "(Gerätename)" angezeigt wird, wählen Sie "[PAIRING]", und drücken Sie den Steuerknopf.
  - Wenn "DEVICE FULL" angezeigt wird, löschen Sie ein Bluetooth-Gerät, und versuchen Sie es erneut.
    1. Drehen Sie den Lautstärke-Regler, und wählen Sie das Bluetooth-Gerät. Halten Sie anschließend zur Bestätigung den Lautstärke-Regler gedrückt.
    2. Drehen Sie den Lautstärke-Regler, um "YES" zu wählen, und drücken Sie dann zum Bestätigen.
- 3 Registrierung durch Inbetriebnahme des Bluetooth-Geräts beginnen.**  
Nehmen Sie das Bluetooth-Gerät in Betrieb, um die Freisprecheinrichtung bzw. das Audiogerät zu registrieren (Pairing). Wählen Sie in der Liste der gefundenen Geräte "KENWOOD BT CD/R-5T1".
- 4 Geben Sie den PIN-Kode ("0000") in das Bluetooth-Gerät ein.**  
Stellen Sie sicher, dass die Registrierung am Bluetooth-Gerät abgeschlossen wurde. Der PIN-Kode ist standardmäßig auf "0000" eingestellt. Sie können diesen Code ändern. Siehe [PIN CODE EDIT] unter <Bluetooth-Setup> (Seite 22).

- 5 "(Gerätename)" wird angezeigt. Halten Sie den Lautstärke-Regler gedrückt. "BT TEST" wird angezeigt.
- 6 Das Verbindungsergebnis, "OK" oder "NG", wird angezeigt.
  - "PAIRING": Registrierung bei diesem Gerät
  - "HF CNT": Freisprech-Telefon
  - "AUD CNT": Audiowiedergabe
  - "PB DL": Übertragen des Telefonbuchs
- 7 Drücken Sie , um den Pairing-Modus zu verlassen.
  - Die Daten (Telefonbuch usw.) des für die Verbindung überprüften Mobiltelefons bleiben nicht in diesem Gerät.

## Bluetooth-Setup

- 1 Drücken Sie , um den Bluetooth-Modus zu aktivieren.

- 2 Drehen Sie den Lautstärke-Regler zum Wählen von [SETTINGS], und drücken Sie dann zum Eingeben.
  - gewünschten Gegenstand gewählt/aktiviert ist.
- 3 Drehen Sie den Lautstärke-Regler, um eine Auswahl vorzunehmen, und drücken Sie dann zum Bestätigen.
  - Siehe Tabelle unten zur Auswahl.
  - Wiederholen Sie Schritt 3, bis der
- 4 Halten Sie gedrückt, um den Vorgang fertigzustellen.
  - Zum Zurückkehren zum vorherigen Element drücken Sie .
  - Zum Beenden des Bluetooth-Modus drücken Sie .

Gegenstand	Wählbare Einstellung (Preset: *)
PAIRING	
PHONE SELECT/ PHONE SEL	Hiermit wird eine Mobiltelefonverbindung ausgewählt. (Einzelheiten siehe Seite 22.)
AUDIO SELECT/ AUDIO SEL	Dient zur Auswahl einer Verbindung mit einem Bluetooth-Audioplayer. (Einzelheiten siehe Seite 22.)
DEVICE DELETE/ DVC DELETE	Bricht die Registrierung des Bluetooth-Geräts ab. <ol style="list-style-type: none"> <li>1. Drehen Sie den Lautstärke-Regler, und wählen Sie das Bluetooth-Gerät. Drücken Sie anschließend zur Bestätigung auf den Lautstärke-Regler.</li> <li>2. Drehen Sie den Lautstärke-Regler, um "YES" zu wählen, und drücken Sie dann zum Bestätigen. "DELETE" wird angezeigt.</li> </ol>
TRANSFER PB	(Einzelheiten siehe Seite 19.)
DETAILED SET/ DETAIL SET	
PIN CODE EDIT/ PIN EDIT	Geben Sie den erforderlichen PIN-Code an, wenn Sie dieses Gerät über das Bluetooth-Gerät registrieren. Werkseitig ist "0000" eingestellt. <ol style="list-style-type: none"> <li>1. Drehen Sie den Lautstärke-Regler, um die Nummer auszuwählen.                             <ul style="list-style-type: none"> <li>■ Um zur nächsten Ziffer zu wechseln, drücken Sie .</li> <li>■ Um die letzte Ziffer zu löschen, drücken Sie .</li> </ul> </li> <li>2. Drücken Sie den Lautstärke-Regler, um einen PIN-Code zu registrieren. "COMPLETED" wird angezeigt.</li> </ol>
AUTO ANSWER	OFF: Anrufe werden nicht automatisch beantwortet. ; 0: Anrufe werden sofort automatisch beantwortet. ; 1 – 8* –99: Nach dem Verstreichen einer Zeit zwischen 1 und 99 Sekunden wird der Anruf automatisch entgegengenommen.
RECONNECT/ RECONCT	ON *: Stellt - auch nachdem die Verbindung unterbrochen wurde - die Verbindung zum ausgewählten Bluetooth-Gerät automatisch wieder her, wenn die Radiowellen stark genug sind. ; OFF: Hebt auf. <ul style="list-style-type: none"> <li>■ Ist diese Funktion aktiviert, wird die Verbindung zum Bluetooth-Gerät wiederhergestellt, falls die Verbindung durch Auswahl von [PHONE SELECT]/[PHONE SEL]/ [AUDIO SELECT]/[AUDIO SEL] unterbrochen wurde.</li> </ul>
BT HF/AUDIO	FRONT *: Die Audioausgabe erfolgt auf den Lautsprechern vorne links und rechts. ; ALL: Die Audioausgabe erfolgt auf allen Lautsprechern.
CALL BEEP	ON *: Legt fest, ob bei eingehenden Anrufen ein Tonsignal über den Lautsprecher ausgegeben wird. ; OFF: Hebt auf.
BT F/W UPDATE/ BT UPDATE	Hiermit wird die Firmware-Version angezeigt und die Firmware aktualisiert.
MIC GAIN	1 — 8* — 15: Passt die Empfindlichkeit des Mikrofons für Telefonanrufe an, oder passt die Stimme des Anrufers an. (KDC-BT42U: Die Standardvorgabe ist 12, wenn [MIC SELECT] auf [EXT] eingestellt ist.)
MIC SELECT	KDC-BT42U nur Legt fest, ob das integrierte oder das externe Mikrofon verwendet wird, wenn ein Mikrofon im Receiver installiert ist. IN *: Das integrierte Mikrofon wird verwendet. ; EXT: Das externe Mikrofon wird verwendet.

# Funktionseinstellungen

- 1 Drücken Sie **SRC**, um eine andere Quelle als "STANDBY" auszuwählen.
- 2 Drücken Sie den Lautstärke-Regler, um auf den **[FUNCTION]-Modus** zu schalten.
- 3 Drehen Sie den Lautstärke-Regler zum Wählen von **[AUDIO CONTROL/ AUDIO CTRL]** oder **[SETTINGS]**, und drücken Sie dann zum Eingeben.
- 4 Drehen Sie den Lautstärke-Regler, um eine Auswahl vorzunehmen, und drücken Sie dann zum Bestätigen.
  - Siehe Tabelle unten zur Auswahl.
  - Wiederholen Sie Schritt 4, bis der gewünschten Gegenstand gewählt/aktiviert ist.
  - Zum Zurückkehren zum vorherigen Element drücken Sie **↶**.
- 5 Halten Sie **↵** gedrückt, um den Vorgang fertigzustellen.

**[AUDIO CONTROL/ AUDIO CTRL]:** Beim Hören einer beliebigen Quelle außer im STANDBY-Betrieb oder im Bluetooth-Modus.

Gegenstand	Wählbare Einstellung (Preset: *)	
SUB-W LEVEL	-15 — 0* — +15: Stellt den Subwoofer-Ausgangspegel ein.	
BASS LEVEL	-8 — 0* — +8: Quelltonspeicherung: Stellt den Pegel ein, der bei den einzelnen Quellen gespeichert werden soll. (Bevor Sie eine Einstellung vornehmen, wählen Sie eine anzupassende Quelle aus.)	
MID LEVEL		
TRE LEVEL		
EQ PRO		
BASS ADJUST	BASS CTR FRQ/ BASS C FRQ	60/ 80/ 100*/ 200: Wählt die Mittenfrequenz.
	BASS LEVEL	-8 — 0* — +8: Stellt den Pegel ein.
	BASS Q FACTOR/ BASS Q FCTR	1.00*/ 1.25/ 1.50/ 2.00: Stellt den Qualitätsfaktor ein.
	BASS EXTEND	ON: Schaltet den erweiterten Bass ein.; OFF*: Hebt auf.
	MID ADJUST	MID CTR FRQ/ MID C FRQ
TRE ADJUST	MID LEVEL	-8 — 0* — +8: Stellt den Pegel ein.
	MID Q FACTOR/ MID Q FCTR	0.75/ 1.00*/ 1.25: Stellt den Qualitätsfaktor ein.
	TRE CTR FRQ/ TRE C FRQ	10.0K/ 12.5K*/ 15.0K/ 17.5K: Wählt die Mittenfrequenz.
TRE LEVEL	-8 — 0* — +8: Stellt den Pegel ein.	
PRESET EQ	NATURAL*/USER/ROCK/POPS/EASY/TOP40/JAZZ/POWERFUL: Wählt einen Vorwahl-Klangmodus, der für das Musikgenre geeignet ist. (Wählt [USER] zur Verwendung der benutzerangepassten Einstellungen für Tiefen, Mitten und Höhen.)	
BASS BOOST	B.BOOST LV1/B.BOOST LV2/B.BOOST LV3: Wählt Ihren bevorzugten Bass-Boost-Pegel.; OFF*: Hebt auf.	
LOUDNESS	LOUDNESS LV1*/LOUD LV1*/LOUDNESS LV2/LOUD LV2: Dient zur Auswahl des bevorzugten Boosts für hohe und niedrige Frequenzen, um einen ausgewogenen Klang bei geringer Lautstärke zu erzeugen.; OFF: Hebt auf.	
BALANCE	L15 — 0* — R15: Stellt die Balance zwischen linkem und rechtem Lautsprecher ausgang ein.	
FADER	R15 — 0* — F15: Stellt die Ausgangsbalance zwischen vorderen und hinteren Lautsprechern ein.	

Gegenstand	Wählbare Einstellung (Preset: *)
SUBWOOFER SET/ SUB-W SET	ON*: Schaltet den Subwoofer-Ausgang ein.; OFF: Hebt auf.
DETAILED SET/ DETAIL SET	
LPF SUBWOOFER/ LPF SUB-W	THROUGH*: Alle Signale werden zum Subwoofer gesendet.; 85/ 120/ 160 (HZ): Frequenzen, die höher als der festgelegte Wert sind, werden abgeschnitten.
SUB-W PHASE	REVERSE/REV (180°)/NORMAL/NORM (0°)*: Wählt den Phasenwinkel des Subwoofer-Ausgangs so, dass der Lautsprecher-Ausgang für optimale Leistung entspricht. (Nur wählbar, wenn eine andere Einstellung als [THROUGH] für [LPF SUBWOOFER/ LPF SUB-W] gewählt ist.)
SUPREME SET	ON*: Erzeugt realistischen Klang durch Interpolation der Hochfrequenzkomponenten erzeugt, die bei AAC/ MP3/ WMA-Audiokompression verloren gehen.; OFF: Hebt auf. (Nur wählbar bei Wiedergabe einer AAC/ MP3/WMA-CD oder eines USB-Geräts, mit Ausnahme von iPods.) (Nur wählbar, wenn "CD"/"USB" als Quelle gewählt ist.)
VOLUME OFFSET/ VOL OFFSET	-8 — 0* — +8 (für AUX); -8 — 0* (für andere Quellen): Speichert die LautstärkepegelEinstellung jeder Quelle als Vorwahl. Der Lautstärkepegel wird automatisch angehoben oder abgesenkt, wenn Sie die Quelle ändern. (Bevor Sie eine Einstellung vornehmen, wählen Sie eine anzupassende Quelle aus.)

- Wählen Sie eine Quelle, bevor Sie eine Einstellung bei der Quelltonspeicherung [EQ PRO] vornehmen.
- [SUB-W LEVEL/ SUB-W SET/ LPF SUBWOOFER/ LPF SUB-W/ SUB-W PHASE] ist nur wählbar, wenn [SWITCH PREOUT/ SWITCH PRE] auf [SUB-W] gestellt ist. (Seite 7)
- [SUB-W LEVEL/ LPF SUBWOOFER/ LPF SUB-W/ SUB-W PHASE] ist nur wählbar, wenn [SUBWOOFER SET/ SUB-W SET] auf [ON] gestellt ist.

## [SETTINGS]

Gegenstand	Wählbare Einstellung (Preset: *)
AUX NAME SET/ AUX NAME	AUX*/TV/VIDEO/GAME/PORTABLE/DVD: Wählt den gewünschten Namen für die angeschlossene Komponente. (Nur wählbar, wenn "AUX" als Quelle gewählt ist.)
CLOCK	
CLOCK ADJUST/ CLOCK ADJ	(Einzelheiten siehe Seite 6.)
TIME SYNC	ON*: Synchronisiert die Radio Data System-Senderzeitdaten und die Uhr des Geräts.; OFF: Hebt auf.
DISPLAY	
DISP DIMMER	ON: Blendet die Displaybeleuchtung Geräts ab.; OFF*: Hebt auf.
TEXT SCROLL	AUTO*/ONCE: Wählt automatisches Scrollen der Displayinformationen, oder einmaliges Scrollen.; OFF: Hebt auf.
BT DVC STATUS/ DVC STATUS	Sie können Verbindungsstatus, Signalstärke und Batterie-Ladestatus des Bluetooth-Geräts anzeigen lassen. HF-CON: Verbindungsstatus für Mobiltelefone.; AD-CON: Verbindungsstatus für BT-Audio.; BATT: Batterie-Ladestatus des Mobiltelefons.; SIGNAL: Signalstärke des Mobiltelefons.
TUNER SET	TI/NEWS SET/AF SET/REGIONAL/AUTO TP SEEK/ATP SEEK: Nur wählbar, wenn eine andere Quelle als Tuner-Quelle gewählt ist. (Einzelheiten siehe Seite 8.)

# Verwendung der Fernbedienung (KCA-RC405)

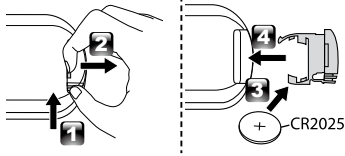
**Vorbereitung:** KDC-BT42U kann auch per optional erhältlicher Fernbedienung gesteuert werden.

## Fernbedienungssensor.

- Nicht direktem Sonnenlicht aussetzen.



## Batterie der Fernbedienung wechseln



### ⚠ Achtung:

- Bewahren Sie die Fernbedienung nicht an heißen Orten wie beispielsweise auf dem Armaturenbrett auf.
- Lithium-Batterie.  
Wenn Sie die Batterie falsch einlegen, besteht die Gefahr einer Explosion. Ersetzen Sie die Batterie ausschließlich durch gleiche Batterien oder durch Batterien desselben Typs.
- Batteriepackung oder Batterien sollten keiner großen Hitze, wie beispielsweise Sonneneinstrahlung, Feuer oder Ähnlichem, ausgesetzt werden.
- Bewahren Sie Batterien bis zur Verwendung außerhalb der Reichweite von Kindern und in der Originalverpackung auf. Entsorgen Sie gebrauchte Batterien umgehend. Bei Verschlucken der Batterie sofort einen Arzt aufsuchen.

## Betrieb der Freisprecheinrichtung

### Einen Anruf durchführen:

- ☎ : Bluetooth-Modus aktivieren.
- ▲ / ▼ : Wählverfahren auswählen.
- ENT ► II : Wählmodus aktivieren
- DIRECT : Anrufen
- 1 — 6 : Kurzwahl ausführen.
- 0 — 9 : Ziffer im Modus "NUMBER DIAL" eingeben.
- #FM+ : "#" im Modus "NUMBER DIAL" eingeben.
- \*AM- : "\*" im Modus "NUMBER DIAL" eingeben.
- +►► : "+" im Modus "NUMBER DIAL" eingeben.
- ◀◀ : Eingegabene Telefonnummer löschen.

### Anruf entgegennehmen:

- ☎ : Anruf annehmen.
- Während eines Anrufs:**
- SRC : Anruf beenden.
- ENT ► II : Zwischen privatem Sprechmodus und Freisprechmodus umschalten.

Wenn Sie die folgende(n) Taste(n) drücken oder gedrückt halten...

Fernbedienung	Allgemeine Bedienung
SRC	Wählt die verfügbaren Quellen (TUNER, BT AUDIO, USB oder iPod, CD, AUX, STANDBY), wenn die Stromversorgung eingeschaltet ist. • Wenn die gewählte Quelle startbereit ist, startet auch die Wiedergabe. • "iPod" bzw. "CD" ist nur wählbar, wenn ein iPod angeschlossen oder eine CD eingelegt ist.
VOL ▲ / ▼	Zum Einstellen des Lautstärkepegels.
▲ / ▼	■ Wählen Sie Gegenstände. ■ Aktiviert den Musiksuchmodus. (Seite 11)
ENT ► II	■ Schaltet Wiedergabe einer CD/eines USB-Geräts/eines iPods auf Pause/Fortsetzen. ■ Bestätigt die Auswahl.
*AM- / #FM+	■ Wählt die UKW-Frequenzbänder (FM1/FM2/FM3) oder MW/LW, wenn "TUNER" als Quelle ausgewählt wird. ■ Wählt den vorherigen/nächsten Ordner.
◀◀ / ▶▶	■ Sucht nach einem Radiosender. ■ Wählt Track/Datei. ■ Spult in Tracks/Dateien schnell vor/zurück, wenn gedrückt gehalten.
1 — 6	Wählt den voreingestellten Sender aus.
☎	■ Bluetooth-Modus wird aktiviert. (Seite 16) ■ Drücken Sie diese Taste, um einen eingehenden Anruf anzunehmen.
AUD	Aktiviert direkt die [AUDIO CONTROL]-Einstellungen.
ATT	Dämpft den Ton. • Drücken Sie die Taste noch einmal, um zur vorherigen Stufe zurückzukehren.
↶	Keht zum vorherigen Element zurück.
EXIT	Beenden des Einstellmodus.

## Direkteingabe der Empfangsfrequenz der Quelle "TUNER"

- 1 Drücken Sie FM+/AM-, um ein Band auszuwählen.
  - 2 Drücken Sie DIRECT, um den Modus zur direkten Frequenzeingabe zu aktivieren. "----" erscheint.
  - 3 Drücken Sie die Zifferntasten, um die Frequenz einzugeben.
  - 4 Drücken Sie ◀◀ / ▶▶, um nach der Frequenz zu suchen.
- Um den Modus zur direkten Frequenzeingabe aufzuheben, drücken Sie ↶ oder EXIT.

## Direkte Musiksuche der Quelle "USB"

- Nicht verfügbar, wenn Zufallswiedergabe, KENWOOD-Music-Editor-Medien oder iPod-Wiedergabe ausgewählt ist.
- 1 Drücken Sie DIRECT, um den Direktmusiksuchmodus zu aktivieren. "----" erscheint.
  - 2 Drücken Sie die Zifferntasten, um die Titelnummer einzugeben.
  - 3 Drücken Sie ◀◀ / ▶▶, um nach der Musik zu suchen.
- Zum Beenden des Modus für die direkte Musiksuche drücken Sie ↶ oder EXIT.



# Einbau/Anschluss

## Teilleiste:

- Ⓐ Frontblende.....(x1)
- Ⓑ Wappenschild.....(x1)
- Ⓒ Einbauhalterung.....(x1)
- Ⓓ Kabelbaum.....(x1)
- Ⓔ Ausbauwerkzeug.....(x2)

## Grundlegendes Verfahren

- 1 Ziehen Sie den Schlüssel aus dem Zündschloss, und trennen Sie dann den ⊖-Pol der Autobatterie ab.
- 2 Schließen Sie die Eingangs- und Ausgangskabel richtig an.  
➔ <Verdrahtungsanschluss> (Seite 30)
- 3 Bauen Sie das Autoradio in Ihrem Fahrzeug ein.  
➔ <Einbau der Einheit> (Seite 31)
- 4 Schließen Sie den ⊖-Pol der Autobatterie an.
- 5 Setzen Sie das Gerät zurück. (Seite 3)

## ⚠️ Warnung

- Das Gerät kann nur in einem Fahrzeug mit 12 V Gleichstromsystem und negativer Masse eingebaut werden.
- Wenn Sie das Zündkabel (rot) und das Batteriekabel (gelb) mit dem Fahrzeugchassis (Masse) in Berührung kommen lassen, können Sie einen Kurzschluss verursachen, der zu einem Brand führen kann. Schließen Sie immer diese Kabel über den Sicherungskasten an die Stromversorgung an.
- Trennen Sie den negativen Batterieanschluss abtrennen und stellen alle elektrischen Anschlüsse her, bevor das Gerät eingebaut wird.
- Isolieren Sie nicht angeschlossene Kabel mit Vinylband oder ähnlichem Material. Entfernen Sie die Schutzhülsen von den Enden nicht angeschlossener Kabel und Anschlüsse nicht, damit keine Kurzschlüsse entstehen.

- Stellen Sie sicher, dass das Gerät nach der Montage am Chassis des Fahrzeugs geerdet wird.
- Wenn die Stromversorgung nicht eingeschaltet wird ("PROTECT" wird angezeigt), liegt möglicherweise ein Kurzschluss im Lautsprecherkabel vor oder das Kabel hat das Fahrzeugchassis berührt und die Schutzfunktion wurde deswegen aktiviert. Daher sollte das Lautsprecherkabel überprüft werden.

## ⚠️ Achtung

- Wenn der Zündschlüsselschalter Ihres Fahrzeugs keine ACC-Position hat, schließen Sie die Zündkabel an eine Stromquelle an, die mit dem Zündschlüssel ein- und ausgeschaltet werden kann. Falls Sie die Zündkabel an eine Stromquelle mit Konstanzspannung, wie beispielsweise ein Batteriekabel, anschließen, kann die Batterie verbraucht werden.
- Verwenden Sie für den Einbau ausschließlich die mitgelieferten Schrauben. Verwenden Sie ausschließlich die mitgelieferten Schrauben.
- Montieren Sie dieses Gerät in der Konsole Ihres Fahrzeugs. Stellen Sie sicher dass die Frontblende nicht den Deckel der Konsole (falls vorhanden) beim Schließen und Öffnen anstößt.
- Überprüfen Sie nach der Montage des Geräts, ob die Bremslichter, Blinker, Scheibenwischer usw. des Autos ordnungsgemäß funktionieren.
- Installieren Sie das Gerät so, dass der Montagewinkel 30° oder weniger beträgt.
- Wenn die Sicherung durchbrennt, vergewissern Sie sich zuerst, dass die Drähte keine anderen Bauteile berühren und einen Kurzschluss verursachen. Ersetzen Sie dann die alte Sicherung durch eine neue Sicherung mit den gleichen Nenngrößen.
- Schließen Sie beide Pole der Lautsprecher

- an den Lautsprecherausgängen am Gerät an. Das Gerät kann beschädigt werden oder den Dienst versagen, wenn Sie die ⊖-Pole zusammenführen oder über Metallteile des Fahrzeugs erden.
- Wenn nur zwei Lautsprecher am Gerät angeschlossen werden, schließen Sie die Steckverbinder entweder an beide vorderen Ausgänge oder beide hinteren Ausgänge an (mischen Sie nicht vorne und hinten).
- Die Montage sowie die Verkabelung dieses Gerätes macht besondere Fähigkeiten und Erfahrung erforderlich. Überlassen Sie diese Arbeiten ausgewiesenen Fachpersonal. Sollten Sie Probleme bei der Installation des Geräts haben, lassen Sie sich bitte von Ihrem Kenwood-Fachhändler beraten.
- Die Empfangsqualität kann durch metallische Gegenstände in der Nähe der Bluetooth-Antenne beeinträchtigt werden.



Bluetooth-Antenne

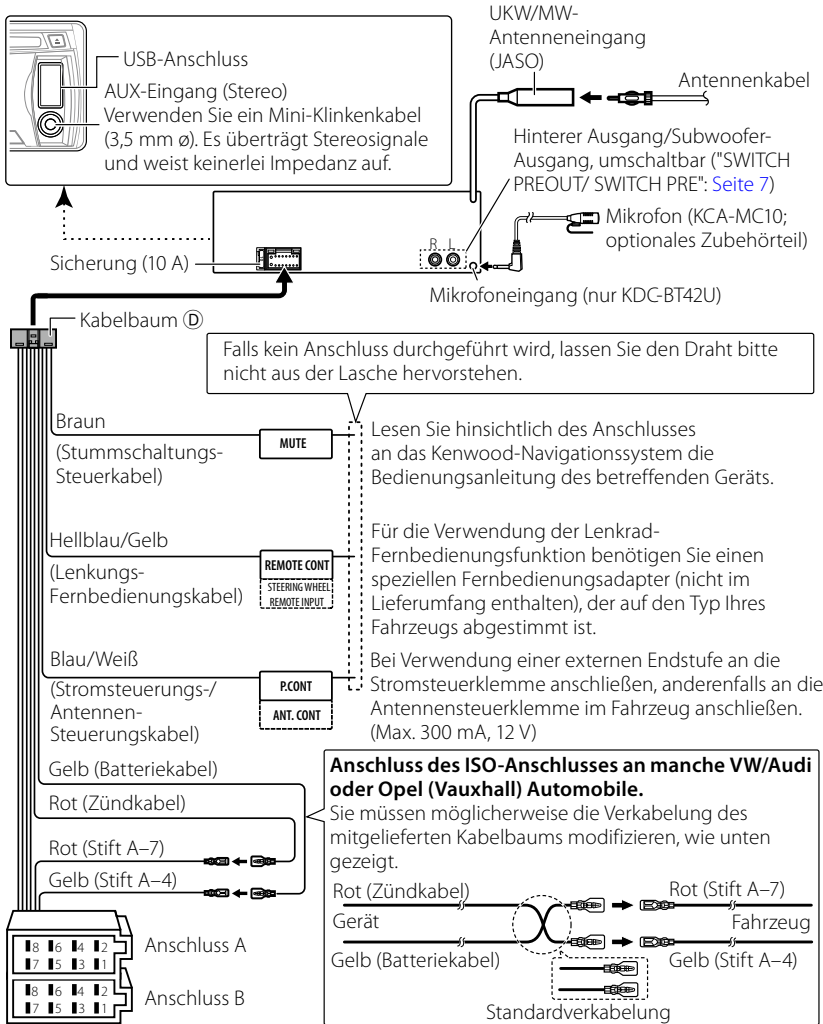
## Guter Empfang

- Um einen guten Empfang sicherzustellen, sollten Sie Folgendes beachten:
- Halten Sie einen Maximalabstand von 10 m zum Mobiltelefon ein. Die Reichweite kann in bestimmten Umgebungen weiter abnehmen. Die Reichweite wird ebenfalls kürzer, wenn sich zwischen dem Gerät und dem Mobiltelefon Hindernisse befinden. Die oben genannte maximale Reichweite (10 m) kann nicht immer garantiert werden.
  - In der Nähe befindliche Sendestationen oder Funksprechgeräte können durch zu starke Signale die Kommunikation stören.

## ⚠️ ACHTUNG

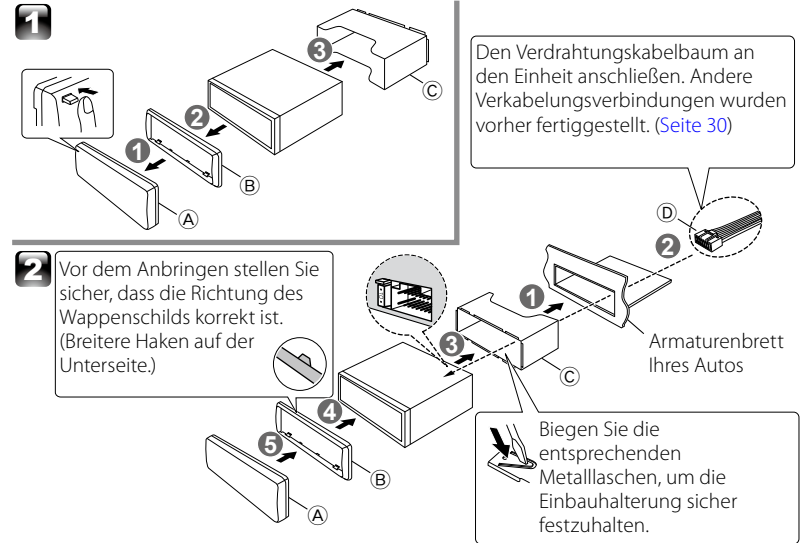
Montieren Sie dieses Gerät in der Konsole Ihres Fahrzeugs. Berühren Sie die Metallteile des Geräts während oder kurz nach der Benutzung nicht. Metallteile wie der Kühlkörper und das Gehäuse werden heiß.

## Verdrahtungsanschluss



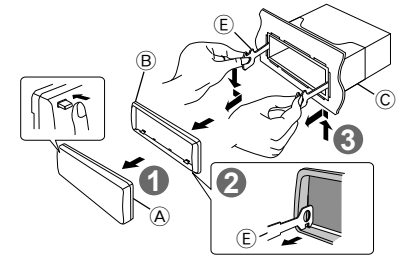
Stift	Farbe und Funktion	Stift	Farbe und Funktion
A4	Gelb Batterie	B1 / B2	Lila ⊕ / Lila/Schwarz ⊖ Hinterer Lautsprecher (rechts)
A5	Blau/Weiß Stromsteuerung	B3 / B4	Grau ⊕ / Grau/Schwarz ⊖ Vorderer Lautsprecher (rechts)
A7	Rot Zündung (ACC)	B5 / B6	Weiß ⊕ / Weiß/Schwarz ⊖ Vorderer Lautsprecher (links)
A8	Schwarz Erdungsanschluss (Masse)	B7 / B8	Grün ⊕ / Grün/Schwarz ⊖ Hinterer Lautsprecher (links)

## Einbau der Einheit



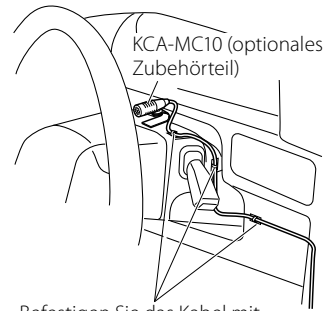
## Ausbau des Geräts

- 1 Nehmen Sie die Frontblende (A) ab.
- 2 Lassen Sie den Vorsprung am Ausbauwerkzeug (E) in die Löcher an beiden Seiten des Wappenschilds (B) eingreifen.
- 3 Setzen Sie das Ausbauwerkzeug (E) tief in die Schlitz an jeder Seite ein und folgen dann den mit Pfeil gekennzeichneten Anweisungen wie rechts gezeigt.

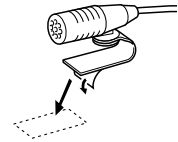


## Installation der Mikrofoneinheit (KCA-MC10; optionales Zubehörteil) (nur KDC-BT42U)

- 1 Überprüfen Sie die Einbaulage des Mikrofons.
  - 2 Entfernen Sie all Öl- und Staubrückstände von der Montagefläche.
  - 3 Bauen Sie das Mikrophon ein.
  - 4 Verlegen Sie das Mikrophonkabel zur Anschlussbox der Freisprecheinrichtung und befestigen Sie es an mehreren Punkten mit Klebeband oder Ähnlichem.
- Bringen Sie das Mikrophon möglichst weit entfernt vom Mobiltelefon an.



Befestigen Sie das Kabel mit handelsüblichem Klebeband.



Entfernen Sie die Schutzfolie von der Klebefläche, und befestigen Sie das Mikrophon an der oben abgebildeten Stelle.



Richten Sie das Mikrophon auf den Fahrer.

### Externes Mikrophon auswählen

Stellen Sie "SETTINGS" > "DETAILED SET" > "MIC SELECT" im BT-Modus auf "EXT". (Seite 23)

## Störungssuche

Symptom	Abhilfe/Ursache
Es wird kein Ton gehört.	Die Lautstärke auf den optimalen Pegel einstellen. / Prüfen Sie die Kabel und Verbindungen.
"PROTECT" erscheint, und es können keine Bedienungsvorgaben vorgenommen werden.	Prüfen Sie, um sicherzustellen, dass die Klemmen der Lautsprecherkabel richtig mit Isolierband abgedeckt sind, und setzen Sie dann das Gerät zurück. Wenn "PROTECT" nicht erscheint, wenden Sie sich an den Kundendienst.
Das Gerät funktioniert überhaupt nicht.	Setzen Sie das Gerät zurück.
Der Radioempfang ist schlecht. / Statikrauschen beim Radiohören.	Schließen Sie das Antennenkabel fest an. / Ziehen Sie die Antenne vollständig heraus.
"IN" blinkt.	Der CD-Player funktioniert nicht ordnungsgemäß. Setzen Sie die Disc erneut richtig ein. Wenn sich der Zustand nicht verbessert, schalten Sie das Gerät ein und wenden sich an den Kundendienst.
CD-R/CD-RW kann nicht abgespielt werden, und Musikstücke können nicht übersprungen werden.	Setzen Sie eine finalisierte CD-R/CD-RW (mit der zur Aufnahme verwendeten Komponente finalisieren) ein.
Der Disc-Klang ist manchmal unterbrochen.	Stoppen Sie die Wiedergabe beim Fahren auf einer holperigen Straße. / Ändern Sie die Disc. / Prüfen Sie die Kabel und Verbindungen.
"NA FILE" erscheint.	Das Gerät gibt eine nicht unterstützte Audiodatei wieder.
"NO DISC" erscheint.	Setzen Sie eine abspielbare Disc in den Ladeschlitz ein.
"TOC ERROR" erscheint.	Die CD ist sehr verschmutzt. / Die CD ist verkehrt herum eingelegt. / Die CD ist stark zerkratzt. Tauschen Sie die Disc aus.
"ERROR 99" erscheint.	Das Gerät arbeitet aufgrund eines internen Fehlers nicht ordnungsgemäß. Drücken Sie die Rückstaste am Gerät. Erlischt die Meldung "ERROR 99" nicht, wenden Sie sich an den Kundendienst.
"COPY PRO" erscheint.	Eine kopiergeschützte Datei wird wiedergegeben.
"READ ERROR" erscheint.	Kopieren Sie die Dateien und Ordner für das USB-Gerät erneut. Wenn die Fehlermeldung weiterhin angezeigt wird, initialisieren Sie das USB-Gerät oder verwenden Sie andere USB-Geräte.
"NO DEVICE" erscheint.	Es ist kein USB-Gerät angeschlossen. Schließen Sie ein US-Gerät an und schalten Sie die Quelle erneut zu USB um.
"NO MUSIC" erscheint.	Auf dem angeschlossenen USB-Gerät befinden sich keine wiederzugebenden Audiodateien.
"NA DEVICE" erscheint.	Schließen Sie ein unterstütztes USB-Gerät an und prüfen Sie die Anschlüsse.
"iPod ERROR" erscheint.	Erneutes Anschließen des iPod. / Überprüfen Sie, dass Sie die neueste Software-Version für den iPod verwenden. / Setzen Sie den iPod zurück.
Rauschen wird erzeugt.	Springen Sie zu einem anderen Musikstück oder wechseln Sie die Disc.
Tracks können nicht so abgespielt werden, wie Sie es wollten.	Die Wiedergabe-Reihenfolge wird bestimmt, wenn die Dateien aufgezeichnet werden.
"READING" blinkt weiter.	Längere Auslesezeit ist erforderlich. Verwenden Sie nicht zu viele Hierarchien und Ordner.
Verflossene Spielzeit ist nicht richtig.	Dies liegt daran, wie die Titel aufgezeichnet sind.

Fortsetzung auf der nächsten Seite

Symptom	Abhilfe/Ursache
Die Anzahl der in der Kategorie "SONGS" des Geräts enthaltenen Titel entspricht nicht der Anzahl der Titel, die in der Kategorie "SONGS" des iPods enthalten sind.	Podcast-Dateien werden in diesem Gerät nicht gezählt, da es die Wiedergabe von Podcast-Dateien nicht unterstützt.
Richtige Zeichen werden nicht angezeigt (z.B. Albumname).	Dieses Gerät kann nur Buchstaben (Großbuchstaben), Zahlen und eine begrenzte Anzahl von Symbolen anzeigen.

## Bluetooth

Symptom	Abhilfe/Ursache
Die Lautstärke beim Freisprechen ist gering.	Die Lautstärke für das Freisprechen kann separat eingestellt werden. Nehmen Sie die Anpassung während des Gebrauchs vor. <b>[MIC GAIN]</b> unter <a href="#">&lt;Bluetooth-Setup&gt;</a> (Seite 22).
Bei eingehenden Anrufen ertönt kein Tonsignal.	Das Tonsignal hängt vom Typ Ihres Mobiltelefons ab. Die Option <b>[CALL BEEP]</b> unter <a href="#">&lt;Bluetooth-Setup&gt;</a> (Seite 22) ist eingeschaltet.
Die Stimme wird nicht erkannt.	<ul style="list-style-type: none"> <li>Ein Fenster des Fahrzeugs ist offen. Bei zu starken Umgebungsgeräuschen kann die Stimme nicht richtig erfasst werden. Schließen Sie bitte alle Fenster des Fahrzeugs, um die Umgebungsgeräusche zu reduzieren.</li> <li>Leise Stimme. Falls die Stimme zu leise ist, kann sie nicht ordnungsgemäß erfasst werden. Sprechen Sie bitte laut und deutlich und auf natürliche Art und Weise in das Mikrofon.</li> <li>Bei der die Sprachmarkierung abrufenden Person handelt es sich nicht um die Person, die die Sprachmarkierung registriert hat. Nur die Stimme der Person, die die Sprachmarkierung registriert hat, wird auch ordnungsgemäß erfasst.</li> </ul>
"NO NUMBER" erscheint.	Der Anrufer sendet keine Anruferkennung. / Es sind keine Telefonnummer-Daten vorhanden.
"NO DATA" erscheint.	Es ist keine Wahlwiederholungsliste vorhanden. / Es ist keine Anruferliste vorhanden. / Es ist keine Liste mit versäumten Anrufen vorhanden. / Es ist keine Telefonbuch-Liste vorhanden. / Es befinden sich keinerlei Einträge im Telefonbuch.
"NO ENTRY" erscheint.	Das Mobiltelefon wurde nicht registriert (Paarung).
"HF DISCONNECT" erscheint.	Das Gerät kann nicht mit dem Mobiltelefon kommunizieren.
"AUD DISCONNECT" erscheint.	Das Gerät kann nicht mit dem Audioplayer kommunizieren.
"HF ERROR 07" erscheint.	Kein Speicherzugriff möglich. Schalten Sie das Gerät aus und wieder ein. Wenn die Meldung weiterhin erscheint, drücken Sie die Rückstelltaste auf dem Steuergerät.
"HF ERROR 68" erscheint.	Das Gerät kann nicht mit dem Mobiltelefon kommunizieren. Schalten Sie das Gerät aus und wieder ein. Wenn die Meldung weiterhin erscheint, drücken Sie die Rückstelltaste auf dem Steuergerät.
"HF ERROR 89" erscheint.	Aktualisierung der Bluetooth-Firmware fehlgeschlagen. Versuchen Sie es erneut.
"UNKNOWN" erscheint.	Das Bluetooth-Gerät wird nicht erfasst.
"DEVICE FULL" erscheint.	Es wurden bereits 5 Bluetooth-Geräte registriert. Es können keine weiteren Bluetooth-Geräte registriert werden.
"PIN CODE NG" erscheint.	Der PIN-Code ist falsch.
"CONNECT NG" erscheint.	Das Steuergerät kann nicht an das Bluetooth-Gerät angeschlossen werden.
"PAIRING NG" erscheint.	Paarungsfehler.
"NO ACTIVE DVCC"/"NO ACT DVCC" wird angezeigt.	Kein Mobiltelefon angeschlossen. Schließen Sie Ihr Mobiltelefon an, bevor Sie mit der Spracherkennung beginnen.
Bei der Wiedergabe über den Bluetooth-Audioplayer treten Unterbrechungen auf.	<ul style="list-style-type: none"> <li>Ein anderes Bluetooth-Gerät stört die Kommunikation. Schalten Sie andere Bluetooth-Geräte aus. Vergrößern Sie den Abstand zwischen dem Gerät und anderen Bluetooth-Geräten.</li> <li>Ein anderes Bluetooth-Gerät oder -Profil wird für die Kommunikation verwendet. Die Übertragung des Telefonbuchs unterbricht die Musikwiedergabe.</li> </ul>

# Technische Daten

## UKW-Tuner

Frequenzbereich (50 kHz-Abstimmsschritte):  
87,5 MHz — 108,0 MHz  
Empfindlichkeit (Rauschabstand = 26 dB):  
1 µV/75 Ω  
Empfindlichkeitsschwelle (DIN S/N = 46 dB):  
2,5 µV/75 Ω  
Frequenzgang (±3 dB): 30 Hz — 15 kHz  
Rauschabstand (MONO): 63 dB  
Kanaltrennung (1 kHz): 40 dB

## MW-Tuner

Frequenzbereich (9 kHz-Abstimmsschritte):  
531 kHz – 1.611 kHz  
Empfindlichkeit (Rauschabstand = 20 dB): 36 µV

## LW-Tuner

Frequenzbereich: 153 kHz – 279 kHz  
Empfindlichkeit (Rauschabstand = 20 dB): 57 µV

## CD-Player

Laserdiode: GaAlAs  
Digitalfilter (D/A): 8-faches Oversampling  
D/A-Wandler: 24 Bit  
Spindeldrehzahl: 500 U/min — 200 U/min (CLV)  
Tonhöhenchwankung:  
Unterhalb der Messgrenze  
Frequenzgang (±1 dB): 20 Hz — 20 kHz  
Gesamtklirrfaktor (1 kHz): 0,01 %  
Rauschabstand (1 kHz): 105 dB  
Dynamikbereich: 93 dB  
AAC-Decodierung: AAC-LC ".m4a"-Dateien  
MP3-Decodierung: Unterstützt MPEG-1/2 Audio Layer-3  
WMA-Decodierung: Unterstützt Windows Media Audio

## USB-Schnittstelle

USB Standard: USB1.1/ 2.0  
(Höchstgeschwindigkeit)  
Maximaler Versorgungsstrom:  
DC 5 V  $\overline{\text{---}}$  1 A  
Dateisystem: FAT16/ 32  
AAC-Decodierung: AAC-LC ".m4a"-Dateien  
MP3-Decodierung: Unterstützt MPEG-1/2 Audio Layer-3  
WMA-Decodierung: Unterstützt Windows Media Audio

## Bluetooth-Abschnitt

Technologie: Bluetooth Ver. 2.1+EDR zertifiziert  
Frequenz: 2,402 GHz – 2,480 GHz  
Ausgangsleistung: +4 dBm (max.), 0 dBm (Mittel)  
Leistungsklasse 2  
Maximaler Kommunikationsbereich:  
Sichtlinie ca. 10 m (32,8 ft)

### Profil:

HFP (Hands Free Profile),  
SPP (Serial Port Profile),  
OPP (Object Push Profile),  
PBAP (Phonebook Access Profile),  
A2DP (Advanced Audio Distribution Profile),  
AVRCP (Audio/Video Remote Control Profile)

## Audio-Bereich

Maximale Ausgangsleistung: 50 W x 4  
Ausgangsleistung (DIN 45324, +B = 14,4 V): 30 W x 4  
Lautsprecherimpedanz: 4 Ω — 8 Ω  
Klangregler:  
Bass: 10 Hz ±8 dB  
Mitten: 1 kHz ±8 dB  
Höhen: 12,5 kHz ±8 dB  
Vorverstärkerpegel/Last (CD): 2.500 mV/ 10 kΩ  
Vorverstärkungsimpedanz: ≤ 600 Ω

## Zusatzeingangssektion

Frequenzgang (±3 dB): 20 Hz — 20 kHz  
Maximaler Spannungseingang: 1.200 mV  
Eingangsimpedanz: 10 kΩ

## Allgemeines

Betriebsspannung:  
14,4 V (10,5 V bis 16 V zulässig)  
Maximale Stromaufnahme: 10 A  
Einbaumaße (B x H x T):  
182 mm x 53 mm x 160 mm  
Gewicht: 1,3 kg

Änderungen ohne Vorankündigung bleiben vorbehalten.

## Entsorgung von gebrauchten elektrischen und elektronischen Geräten und Batterien (anzuwenden in den Ländern der Europäischen Union und anderen europäischen Ländern mit einem separaten Sammelsystem für solche Geräte)



Das Symbol (durchgestrichene Mülltonne) auf dem Produkt oder seiner Verpackung weist darauf hin, dass dieses Produkt nicht als normaler Haushaltsabfall behandelt werden darf, sondern an einer Annahmestelle für das Recycling von elektrischen und elektronischen Geräten und Batterien abgegeben werden muss. Durch Ihren Beitrag zur korrekten Entsorgung dieses Produktes schützen Sie die Umwelt und die Gesundheit Ihrer Mitmenschen. Unsachgemäße oder falsche Entsorgung gefährden Umwelt und Gesundheit.



**Pb**

Weitere Informationen über das Recycling dieses Produktes erhalten Sie von Ihrer Gemeinde oder den kommunalen Entsorgungsbetrieben.  
Achtung: Das Zeichen "Pb" unter dem Symbol für Batterien zeigt an, dass diese Batterie Blei enthält.

Dieses Produkt wird weder vom Hersteller eines Fahrzeugs während der Produktion noch von einem professionellen Importeur eines Fahrzeugs in einen EU-Mitgliedsstaat eingebaut.

## Kennzeichnung von Geräten mit Laser-Abtastern



Das Etikett ist am Chassis/Gehäuse angebracht und besagt, dass sich die Komponente Laserstrahlen bedient, die als Laserstrahlen der Klasse 1 klassifiziert wurden. Dies weist darauf hin, dass sich das Gerät Laserstrahlen bedient, die einer schwächeren Klasse angehören. Das bedeutet, dass durch den sehr schwachen Laserstrahl keine Gefahr durch gefährliche Strahlungen außerhalb des Geräts besteht.

**CE** Konformitätserklärung in Bezug auf die EMC-Vorschrift 2004/108/EC  
Konformitätserklärung in Bezug auf die R&TTE-Vorschrift 1999/5/EG  
Hersteller:  
JVC KENWOOD Corporation  
3-12, Moriyacho, Kanagawa-ku, Yokohama-shi, Kanagawa 221-0022, Japan  
EU-Vertreter:  
Kenwood Electronics Europe BV  
Amsterdamseweg 37, 1422 AC UITHOORN, Niederlande

### English

Hereby, Kenwood declares that this unit KDC-BT42U/ KDC-BT32U is in compliance with the essential requirements and other relevant provisions of Directive 1999/5/EC.

### Français

Par la présente Kenwood déclare que l'appareil KDC-BT42U/ KDC-BT32U est conforme aux exigences essentielles et aux autres dispositions pertinentes de la directive 1999/5/CE.

Par la présente, Kenwood déclare que ce KDC-BT42U/ KDC-BT32U est conforme aux exigences essentielles et aux autres dispositions de la directive 1999/5/CE qui lui sont applicables.

### Deutsch

Hiermit erklärt Kenwood, dass sich dieser KDC-BT42U/ KDC-BT32U in Übereinstimmung mit den grundlegenden Anforderungen und den anderen relevanten Vorschriften der Richtlinie 1999/5/EG befindet. (BMW)  
Hiermit erklärt Kenwood die Übereinstimmung des Gerätes KDC-BT42U/ KDC-BT32U mit den grundlegenden Anforderungen und den anderen relevanten Festlegungen der Richtlinie 1999/5/EG. (Wien)

### Nederlands

Hierbij verklaart Kenwood dat het toestel KDC-BT42U/ KDC-BT32U in overeenstemming is met de essentiële eisen en de andere relevante bepalingen van richtlijn 1999/5/EG.

Bij deze verklaart Kenwood dat deze KDC-BT42U/ KDC-BT32U voldoet aan de essentiële eisen en aan de overige relevante bepalingen van Richtlijn 1999/5/EC.

### Italiano

Con la presente Kenwood dichiara che questo KDC-BT42U/ KDC-BT32U è conforme ai requisiti essenziali ed alle altre disposizioni pertinenti stabilite dalla direttiva 1999/5/CE.

### Español

Por medio de la presente Kenwood declara que el KDC-BT42U/ KDC-BT32U cumple con los requisitos esenciales y cualesquiera otras disposiciones aplicables o exigibles de la Directiva 1999/5/CE.

### Português

Kenwood declara que este KDC-BT42U/ KDC-BT32U está conforme com os requisitos essenciais e outras disposições da Directiva 1999/5/CE.

### Polska

Kenwood niniejszym oświadcza, że KDC-BT42U/ KDC-BT32U spełnia zasadnicze wymagania oraz inne istotne postanowienia dyrektywy 1999/5/EC.

### Český

Kenwood tímto prohlašuje, že KDC-BT42U/ KDC-BT32U je ve shodě se základními požadavky a s dalšími příslušnými ustanoveními Nařízení vlády č. 426/2000 Sb.

### Magyar

Alulírott, Kenwood, kijelenti, hogy a jelen KDC-BT42U/ KDC-BT32U megfelel az 1999/5/EC irányelvben meghatározott alapvető követelményeknek és egyéb vonatkozó előírásoknak.

### Svenska

Härmed intygar Kenwood att denna KDC-BT42U/ KDC-BT32U står i överensstämmelse med de väsentliga egenskapskrav och övriga relevanta bestämmelser som framgår av direktiv 1999/5/EG.

### Suomi

Kenwood vakuuttaa täten että KDC-BT42U/ KDC-BT32U tyyppinen laite on direktiivin 1999/5/EY oleellisten vaatimusten ja sitä koskevien direktiivin muiden ehtojen mukainen.

### Slovensko

S tem Kenwood izjavlja, da je ta KDC-BT42U/ KDC-BT32U v skladu z osnovnimi zahtevami in ostalimi ustreznimi predpisi Direktive 1999/5/EC.

### Slovensky

Spoločnosť Kenwood týmto vyhlasuje, že KDC-BT42U/ KDC-BT32U spĺňa základné požiadavky a ďalšie príslušné ustanovenia Direktívy 1999/5/EC.

### Dansk

Undertegnede Kenwood erklærer herved, at følgende udstyr KDC-BT42U/ KDC-BT32U overholder de væsentlige krav og øvrige relevante krav i direktiv 1999/5/EF.

### Ελληνικά

ΜΕ ΤΗΝ ΠΑΡΟΥΣΑ Kenwood ΔΗΛΩΝΕΙ ΟΤΙ ΚDC-BT42U/ KDC-BT32U ΣΥΜΜΟΡΦΩΝΕΤΑΙ ΠΡΟΣ ΤΙΣ ΟΥΣΙΩΔΕΙΣ ΑΠΑΙΤΗΣΕΙΣ ΚΑΙ ΤΙΣ ΛΟΙΠΕΣ ΣΧΕΤΙΚΕΣ ΔΙΑΤΑΞΕΙΣ ΤΗΣ ΟΔΗΓΙΑΣ 1999/5/ΕC.

### Eesti

Sellega kinnitab Kenwood, et see KDC-BT42U/ KDC-BT32U vastab direktiivi 1999/5/EC põhilistele nõudmistele ja muudele asjakohastele määrustele.

### Latviešu

Ar šo, Kenwood, apstiprina, ka KDC-BT42U/ KDC-BT32U atbilst Direktīvas 1999/5/EK galvenajām prasībām un citiem tās nosacījumiem.

### Lietuviškai

Šiuo, Kenwood, pareiškia, kad šis KDC-BT42U/ KDC-BT32U atitinka pagrindinius Direktyvos 1999/5/EB reikalavimus ir kitas svarbias nuostatas.

### Malti

Hawnhekk, Kenwood, jiddikjara li dan KDC-BT42U/ KDC-BT32U jikkonforma mal-htigijiet essenzjali u ma provvedimenti oħrajn relevanti li hemm fid-Direttiva 1999/5/EC.

### Українська

Компанія Kenwood заявляє, що цей виріб KDC-BT42U/ KDC-BT32U відповідає ключовим вимогам та іншим пов'язаним положенням Директиви 1999/5/EC.

### Turkish

Kenwood, işbu belge ile KDC-BT42U/ KDC-BT32U numaralı bu ünitinin 1999/5/EC Direktifi'nin özel gereksinimlerine ve ilgili diğer hükümlerine uygun olduğunu beyan eder.